

# 『서비스업조사』 통계정보보고서

2021. 12.

본 이용자용 통계정보보고서는 정기통계품질진단 수행과정에서 통계작성기관이 작성한 보고서로 작성기준 시점에 따라 현재의 통계작성 정보와 다소 차이가 날 수 있습니다.

작성일자: 2023.3.31.



## <차 례>

I . 조사개요 .....	1
II . 통계의 작성목적 및 이용 .....	4
III . 조사설계 .....	5
IV . 자료수집 .....	16
V . 행정자료 활용(행정자료 활용통계) .....	29
VI . 자료처리 .....	32
VII . 통계추정 및 분석 .....	36
VIII . 통계공표, 관리 및 이용자서비스 .....	40
IX . 통계기반 및 개선 .....	49
X . 참고문헌 .....	50

## ◆ 보고서 개요 ◆

이 보고서는 서비스업조사통계를 생산하기 위하여 통계청에서 수행하는 업무를 설명한 것이다. 보고서의 작성목적은 조사의 배경, 연혁, 이용자 및 용도와 조사에서 이용되는 개념과 방법론에 대하여 심층적으로 알고자 하는 통계작성 담당자(통계 전문이용자, 품질진단자 또는 승인담당자)에게 통계과정 전반에 대하여 포괄적이고 상세한 정보를 제공하는 것이다. 여기에는 조사표개발, 표본설계, 자료수집, 자료 입력 및 처리, 통계추정 및 분석, 통계공표·관리 및 이용자서비스, 통계기반 및 개선 등에 대한 설명이 수록되어 있다.

# I. 조사개요

## 1. 통 계 명

서비스업조사 (The Service Industry Survey)

## 2. 법적근거

- 통계법 제17조 및 제18조의 규정에 의한 지정통계(제101027호)

## 3. 조사방법

- 조사방법
  - 조사원이 사업체를 방문하여 응답자를 만나 조사표를 작성하는 면접조사 방식
  - 사업체에서 원할 경우에는 응답자가 직접 기입방식 및 인터넷 조사방법을 병행
  - 조사담당자는 각 지방통계청 및 사무소 조사담당직원, 임시조사원

## 4. 통계작성기관/부서명

- 통계청 / 경제통계국 산업통계과

## 5. 조사 및 공표주기

- 조사주기: 1년(매년)
- 공표주기: 1년(매년)

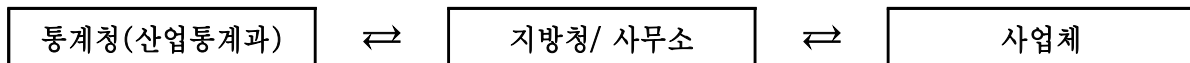
## 6. 통계작성과정 개관

### □ 조사업무 흐름도

업무별		추진내용	일정	비고
조사 준비	기본계획 수립	• 기본계획 및 세부시행계획 수립	3~4월	
	조사항목선정 및 조사표 설계	• 이용기관 및 전문가 의견수렴 • 조사항목 확정 및 조사표 설계 • 지침서 수정, 보완	1~4월	
	표본 설계	• 표본설계 의뢰 및 추출 • 통합명부 작성	4~5월	표본과
	전산시스템 개선	• 입력, 출력, 내검관련 시스템 개선	3~8월	조시과
	조사표류 발주	• 조사표류 인쇄 및 조사용품 발주 • 지방청 및 사무소 발송	5~6월	
	조사원 채용	• 조사요원 채용	5월	지방청
	조사원 교육	• 교관단 교육 및 조사요원 교육	5~6월	
	홍보	• 조사안내문 발송, 언론 등 홍보	5~7월	
조사 실시	조사실시	• 현장조사 및 인터넷 조사	6~7월	지방청
	실사지도	• 현장조사 애로사항 취합 및 해결	6~7월	
자료 처리	자료내검	• 지방청별 입력 및 내검	6~7월	지방청
	자료분석	• 산업별 전년대비 증감요인 분석 등	8~11월	
	결과보고	• 산업별 동향분석 및 정합성 검토	11~12월	
결과 공표	잠정결과 공표	• 서비스업조사 잠정결과 공표 (조사보고서발간)	12월	
	확정결과 공표	• 서비스업조사 확정결과 공표 (국가통계포털 KOSIS)	'23년 3월	

### □ 조사체계

#### ○ 서비스업조사



## 7. 조사연혁

### □ 서비스업조사

- 1988년 1986년 총사업체통계조사 결과를 모집단으로 연간 표본조사로 개발하여 제1회 조사 실시(실지조사 : 통계청 지방사무소)
- 1989년(제2회 조사) 조사체계를 통계청 지방사무소(서울만 조사)와 시·도로 이원화하여 K, O 부문 조사
- 1991년(제4회 조사) 조사체계를 시·도로 일원화하여 K, M, N, O 부문 조사
- 1995년(제7회 조사) 조사체계를 시·도에서 통계청 지방사무소로 변경하고, '93년 사업체 기초통계조사 결과를 모집단으로 K 부문 조사
- 1996년(제8회 조사) O 부문 조사
- 1997년(제9회 조사) K, O 부문 조사

- 1998년(제10회 조사) 조사체계를 지방통계사무소에서 사·도로 변경하여 K, O 부문 조사
  - 1999년(제11회 조사) 조사체계를 사·도에서 통계청 지방통계사무소로 변경(이후 계속 지방사무소에서 실시)하여 K, O 부문 조사
  - 2000년 ~ 2004년(제12회 ~ 제15회 조사) L, M, P, Q, R 부문 조사
  - 2005년, 2007년(제16회, 제17회 조사) L, M, O, P, Q, R 부문 조사
    - 2002년, 2006년 서비스업총조사 실시로 연간조사 미실시
    - 2005년 표본규모를 확대하여 통계작성단위 세분(산업소분류 → 산업세분류)
    - 2007년 표본규모를 확대하여 통계작성단위 세분(산업세분류 → 산업세세분류)
  - 2008년(제18회 조사) 제9차 개정 한국표준산업분류를 적용하여 E, J, L, N, P, Q, R, S 부문 조사
  - 2009년~2012년(제19회~21회 조사) E, J, L, N, P, Q, R, S 부문 조사
    - 2011년도는 경제총조사로 인해 미실시
  - 2013년(제22회조사) J, P, Q 업종은 표본규모 확대로 시도단위 통계작성단위 세분(산업세분류 → 산업세세분류)
  - 2014년(제23회조사) E, L, N, R, S 업종은 표본규모 확대로 시도단위 통계작성단위 세분(산업세분류 → 산업세세분류)
  - 2016년 2015년 기준 경제총조사로 인해 미실시
  - 2017년(제25회조사) 전문, 과학 및 기술서비스업조사를 서비스업조사로 통합
  - 2018년(제26회조사) 제10차 개정 한국표준산업분류 적용 및 도소매업조사를 서비스업조사로 통합
- ※ 2018년 조사(2017년 기준)부터 제10차 개정(2017. 7. 1.) 한국표준산업분류를 적용
- |                          |                            |
|--------------------------|----------------------------|
| E: 수도, 하수 및 폐기물처리, 원료재생업 |                            |
| G: 도매 및 소매업              | I: 숙박 및 음식점업               |
| J: 정보통신업                 | L: 부동산업                    |
| M: 전문, 과학 및 기술서비스업       | N: 사업시설관리, 사업지원 및 임대 서비스업  |
| P: 교육서비스업                | Q: 보건업 및 사회복지 서비스업         |
| R: 예술, 스포츠 및 여가관련 서비스업   | S: 협회 및 단체, 수리 및 기타 개인서비스업 |
- 2019년(제27회조사) 프랜차이즈통계를 서비스업조사에서 분리하여 별도 조사(프랜차이즈조사)
  - 2021년 2020년 기준 경제총조사로 인해 미실시
  - 2022년 (제29회조사) 모집단을 등록기반으로 변경

## II. 통계의 작성목적 및 이용

### 1. 통계의 작성목적

#### ☐ 조사 목적

- 서비스업에 대한 산업구조와 경영실태 등을 종합적으로 파악하여 각종 정책 수립 및 경영계획의 기초자료 등으로 제공

#### ☐ 조사결과 주요활용

- 서비스업조사
  - 정부 및 지방자치단체의 산업을 위한 정책자료
  - 주요경제지표 편제를 위한 국민계정 및 지역계정 추계, 산업연관표 작성 등
  - 지역별 경제지표 개발 및 확충에 필요한 기초자료
  - 기업의 경영계획 수립, 대학 및 연구소 등의 연구활동 자료
  - 산업구조통계의 국제간 비교자료 등

### 2. 주요 이용자 및 용도

기관명	활 용 자 료(항목)	활 용 분 야(목적)
한 국 은 행	• 사업실적 등 공통항목과 특성항목의 모든 조사항목	• 국민계정, 산업연관표 및 국민대차대조표 도소매 및 서비스업 추계시 기초자료로 활용
한 국 생 산 성 본 부	• 사업체일반사항, 사업체수, 종사자수, 사업실적	• 부가가치 측정 및 생산성 분석
한 국 디 자 인 진 흥 원	• 조직형태, 종사자수, 사업실적, 특성항목의 모든 조사항목	• 산업디자인통계(승인통계 115026호)와 표본에 대한 통계결과 값 비교
한 국 외 식 업 중 앙 회	• 사업체일반사항, 사업체수, 종사자수, 사업실적, 특성항목의 모든 조사항목	• 산업현황 파악(연감 발간, 산업 연구)
한 국 프 로 사 진 협 회	• 사업체일반사항, 사업체수, 종사자수, 사업실적	• 정부정책 건의, 언론보도
한 국 조 사 협 회	• 사업체일반사항, 사업체수, 조직형태, 종사자수, 매출액	• 해당 산업의 개요와 규모파악
한국호텔업협회	• 사업실적 등 공통항목과 특성항목의 모든 조사항목	• 숙박업 사업체 기초통계로 활용
서비스업동향과	• 사업실적 등 공통항목과 특성항목의 모든 조사항목	• 자료 정합성 검토 • 연쇄지수 시산을 위한 부가가치 산출

### 3. 이용자 의견수렴

#### ☐ 의견수렴 실시 개요

- 목 적
  - 서비스업조사의 조사항목 등 개선사항에 대한 정부부처, 협회, 연구기관 및 전문가 등의 다양한 의견을 수렴 및 반영
- 실시기간 및 방법: 2021. 10. 1. ~ 10. 20. (공문, 이메일, 팩스 또는 우편)
- 의견수렴대상: 청 내부, 이용자그룹 전문가, 기획재정부 등 유관기관·단체 및 협회 등

### Ⅲ. 조사설계

#### 1. 조사내용 및 조사표 설계

##### 1-1. 조사 항목

##### □ 조사항목 체계

###### ○ 공통항목

- |                 |              |               |       |
|-----------------|--------------|---------------|-------|
| ① 사업체명          | ② 대표자명       | ③ 창설연월        | ④ 소재지 |
| ⑤ 사업자등록번호       | ⑥ 조직형태       | ⑦ 사업의 종류      |       |
| ⑧ 종사자 수 및 연간급여액 | ⑨ 연간 영업 개월 수 | ⑩ 월간 정기 휴무일 수 |       |
| ⑪ 일일 평균 영업시간    | ⑪, ⑫ 사업실적    |               |       |

###### ○ 특성항목

업 종	특성항목
도매 및 소매업	⑫ 디지털 플랫폼 거래 여부 ⑬ 사업체 건물 연면적 ⑭ 무인 결제 기기 도입 여부 ⑮ 배달(택배) 판매 여부 ⑯-1 상품 매입처별 구입액 구성비 ⑯-2 상품 판매처별 매출액 구성비 ⑯-3 상품판매 유형별 매출액 구성비
숙박 및 음식점업	⑫ 온라인 거래 여부 ⑬ 디지털 플랫폼 거래 여부 ⑭ 사업체 건물 연면적 ⑮ 무인 결제 기기 도입 여부 ⑯ 객실 수 ⑰ 월평균 객실 이용건수 ⑱ 편의시설 개수 ⑲ 매출형태별 수입액 ⑳ 객실 수 ㉑ 배달(택배) 판매 여부
통합	⑫ 온라인 거래 여부 ⑬ 디지털 플랫폼 거래 여부 ⑭ 직능별 종사자 수(정보통신업) ⑮ 직능별 종사자 수(사회복지서비스업) ⑯ 이용인원(고객) 수

###### ○ 난외사항

- |             |            |            |        |
|-------------|------------|------------|--------|
| ■ 행정구역 분류부호 | ■ 조사구 일련번호 | ■ 사업체 일련번호 | ■ 표본구분 |
| ■ 사업체고유번호   | ■ 운영장소     | ■ 비고사항     |        |



## □ 조사항목의 목적

조사항목	조사목적
사업체명 및 대표자명	사업체 누락 또는 중복 여부를 확인
소재지	지역 단위 통계작성
조직형태	조직형태별 경영실적을 파악하여 우리나라 경제 구조변화를 파악
사업의 종류	업종별 경제구조와 분포 추이를 파악하여 경제정책 수립에 기초자료로 활용
일일 평균 영업시간, 연간 영업 개월 수, 월간 정기 휴무일 수	영업시간 및 기간과 사업실적간의 합리적 판단자료와 업종별 근로일수 등을 파악
종사자 수	종사상 지위 및 성별 고용구조를 파악하여 각종 고용정책 수립을 위한 기초자료로 활용
디지털 플랫폼 거래 여부	디지털·비대면 거래방식 확대에 의한 서비스산업 실태 파악 및 육성 지원을 위한 기초자료로 활용
무인 결제 기기 도입 여부	디지털·비대면 거래방식 확대에 의한 서비스산업 실태 파악 및 육성 지원을 위한 기초자료로 활용
배달(택배) 판매 여부	디지털·비대면 거래방식 확대에 의한 서비스산업 실태 파악 및 육성 지원을 위한 기초자료로 활용
사업체 건물(매장) 연면적	사업체 규모 및 분석지표 작성
상품 매입처별 구입액 구성비	상품의 유통구조 상태를 파악하여 도소매업의 정책 수립 자료로 활용
상품 판매처별 매출액 구성비	상품의 유통구조 상태를 파악하여 도소매업의 정책 수립 자료로 활용
상품 판매 유형별 매출액 구성비	상품의 유통구조 상태를 파악하여 도소매업의 정책 수립 자료로 활용
객실(석) 수	숙박 및 음식점업의 규모 변화를 파악하고 관련 분석지표 생산에 활용
온라인거래(매출) 여부	정보기술 기반 및 활용 현황을 파악
직능별 종사자 수	정보통신업, 사회복지서비스업의 고용 구조 파악
이용인원(고객)수	예술, 스포츠 및 여가관련 시설 이용 인원수 파악
사업실적(연간 매출액)	업종별 경영실적을 파악하기 위한 기본 항목으로서 GDP, GRDP 추계 등에 활용

## □ 주요 항목별 정의

### ○ 공통항목

항 목	정의 및 내용
사업체명	<ul style="list-style-type: none"> <li>- 사업자등록상의 사업체명을 기입</li> <li>- 미등록사업체의 경우 실제 사용하는 상호</li> </ul>
대표자명	<ul style="list-style-type: none"> <li>- 사업자등록상의 대표자 성명을 1명만 기입</li> <li>- 지사(점)인 경우에는 지사(점) 대표자명</li> </ul>
창설연월	<ul style="list-style-type: none"> <li>- 현재 산업활동을 실질적으로 처음 시작한 연월</li> <li>- 지사(점), 공장, 영업소 등은 기업(본사)의 창설연월 아닌 지사(점), 공장, 영업소 등의 창설연월</li> </ul>
소재지	<ul style="list-style-type: none"> <li>- 도로명, 건물번호 및 빌딩, 시장, 상가 등의 명칭과 동·층·호까지 구체적으로 기입</li> </ul>
사업자등록번호	<ul style="list-style-type: none"> <li>- 사업자등록증에 표기되어 있는 번호</li> <li>- 비영리단체, 비영리법인 등은 국세청에서 소득세 또는 법인세 관리를 위해 부여한 고유번호 기입</li> </ul>
조직형태	<ul style="list-style-type: none"> <li>① 개인사업체: 개인이 경영하는 사업체로 법인격이 없는 2인 이상의 공동 경영 사업체를 포함</li> <li>② 회사법인: 상법의 규정에 의해 설립된 영리법인으로서 주식회사, 합명회사, 합자회사 및 유한회사를 말하며, 외국에서 설립된 회사법인으로 상법의 규정에 따라 국내에 등록된 지사(점), 출장소, 영업소 등을 포함</li> <li>③ 회사이외의 법인: 민법 또는 특별법에 의하여 설립된 회사이외의 법인으로서 재단법인, 사단법인, 학교법인, 의료법인, 종교법인, 사회복지법인, 각종 공사 등을 말함</li> <li>④ 비법인 단체: 법인격이 없는 단체나 모임을 말함</li> <li>⑤ 국가, 지방자치단체: 정부기관으로 중앙행정기관 및 지방자치단체를 말함</li> </ul>
사업의 종류 (산업분류)	<ul style="list-style-type: none"> <li>- 사업체에서 영위하는 사업내용을 매출액 비중이 큰 순으로 구분하되 한국표준산업분류(제10차 개정, 2017. 7. 1.)를 기준으로 다섯자리(산업세세분류)로 분류</li> </ul>
종사자수	<ul style="list-style-type: none"> <li>① 상용근로자: 임금근로자 중 사업체와 1년 이상의 고용계약을 맺은 사람</li> <li>② 임시 및 일용 근로자: 고용계약기간 1년 미만인 급여 근로자</li> <li>③ 자영업자: 개인사업체를 소유하며 자신의 책임 아래 사업체를 직접 경영</li> <li>④ 무급가족 종사자: 자영업자의 가족이나 친인척으로서 임금을 받지 않고 해당 사업체에서 정규근무시간의 1/3 이상 종사하는 사람</li> <li>⑤ 기타종사자: 일정한 급여 없이 주로 실적에 따라 수수료 또는 봉사료 등을 지급 받는 사람</li> </ul>
연간급여액	<ul style="list-style-type: none"> <li>- 조사대상 기간 중 상용근로자와 임시 및 일용근로자 등 유급종사자에게 지급한 각종 세금공제 이전 급여총액으로 상여금, 각종수당 등을 포함</li> </ul>
일일 평균 영업시간	<ul style="list-style-type: none"> <li>- 정상적인 영업일을 기준으로 한 일일 평균 시간을 말함</li> </ul>

항 목	정의 및 내용
연간 영업개월수	- 조사대상 기간 중 정상적으로 영업한 개월 수를 말하며, 계절적 요인, 노동쟁의 및 기타요인으로 휴업한 기간은 제외
월간 정기 휴무일 수	- 사업체가 조사대상 기간 중 사업을 운영하면서 정기적으로 휴무한 날로 종사자의 휴무일, 사업체의 창립기념일, 명절과 같은 부정기적인 휴무일은 제외
매출액 (영업수입)	- 사업체가 지난 1년간 영업활동을 통하여 얻어진 총수입
영업비용	- 상품구입비, 재료비 등 매출액 창출에 직접적으로 소요된 비용과 상품판매 활동 및 사업체의 관리·유지에 지출된 비용으로 인건비, 임차료, 제세공과금, 감가상각비 등

○ 특성항목

항 목	정의 및 내용	비고(업종)
디지털 플랫폼 거래 여부	- 거래의 여러 과정 중에서 입찰/계약/주문 중 최소한 하나의 절차가 디지털 플랫폼에서 이루어진 경우(유료 거래에 한함) 디지털 플랫폼 거래 있음으로 기입 후 전체 매출액 중 디지털 플랫폼에서 이뤄진 거래액의 비중을 기입 ※ 디지털 플랫폼: 여러 이용자 그룹이 검색으로 연결되어 거래나 광고를 하는 디지털 네트워크를 말함	· 도소매업 · 숙박 및 음식점업 · 정보통신업
무인 결제 기기 도입 여부	- 무인 결제 기기(자동 정산 및 결제서비스를 제공하는 무인 단말기)를 도입 한 경우 ‘무인 결제 기기 있음’으로 기입한 후 기기 대수를 기입	· 소매업 · 숙박 및 음식점업
배달(택배) 판매 여부	- 배달 또는 택배 판매를 하고 있을 경우 ‘배달(택배) 판매 있음’으로 기입 후 2021년 1년간 매출액 중 배달(택배) 판매를 통한 매출액의 비중을 기입	· 소매업 · 음식 및 주점업
사업체 건물 연면적 및 매장연면적	- (건물) 실제 사용하고 있는 사업체의 건물 면적을 소유, 임차, 무상으로 구분하여 연면적을 m <sup>2</sup> 단위로 기입 - (매장) 상품판매를 목적으로 직접 사용하고 있는 매장의 연면적을 m <sup>2</sup> 단위로 기입 ※ 상품판매와 관련이 없는 종업원의 이용시설, 공용면적, 창고 등은 제외 ※ 매장연면적은 도소매업 조사 한정	· 도소매업 · 숙박 및 음식점업
상품 매입처별 구입액 구성비	- 조사대상기간(1년) 동안 판매를 목적으로 구입한 상품총액을 매입처별로 분류하여 그 비율을 기입하되, 소수점이하는 반올림하여 정수표기	· 도소매업
상품 판매처별 매출액 구성비	- 조사대상기간(1년) 동안 판매한 상품총액(연간매출액)을 판매처별로 분류하여 그 비율을 기입하되, 소수점 이하는 반올림하여 정수표기	· 도소매업
상품판매 유형별 매출액 구성비	- 조사대상기간(1년) 동안 판매한 상품총액(연간매출액)을 판매유형별로 분류하여 그 비율을 기입하되, 소수점 이하는 반올림하여 정수표기	· 도소매업

항 목	정의 및 내용	비고(업종)
온라인거래 (매출) 여부	<ul style="list-style-type: none"> <li>- 전체 매출액 중 전자상거래 매출액 비중과 전자상거래 매출액 중 모바일 거래액 비중을 기입</li> <li>※ 전자상거래란 「입찰/계약/주문」 중 최소한 하나의 절차가 컴퓨터, 모바일 등의 통신망에서 전자상거래 시스템으로 이루어진 경우를 말함 (「금액지불」 만 온라인으로 하는 경우 전자상거래에 해당하지 않음)</li> <li>※ 모바일 거래액이란 모바일 기기에 최적화된 모바일 앱 또는 웹을 통해 쇼핑몰에 접속하여 거래가 이루어진 경우를 말함</li> </ul>	<ul style="list-style-type: none"> <li>· 수도·하수 폐기물·원료재생업</li> <li>· 숙박 및 음식점업</li> <li>· 부동산업</li> <li>· 사업지원·임대업</li> <li>· 교육서비스업</li> <li>· 예술스포츠여가업</li> <li>· 수리개인서비스업</li> </ul>
객실 수	<ul style="list-style-type: none"> <li>- 고객에게 대여해줄 목적으로 사용하고 있는 객실의 개수</li> </ul>	· 숙박 및 음식점업
객실 이용건수	<ul style="list-style-type: none"> <li>- 조사대상기간(1년) 동안 호텔업체가 고객에게 한 달 평균적으로 대여해 준 건수</li> </ul>	· 숙박업
편의시설 개수	<ul style="list-style-type: none"> <li>- 호텔업, 휴양콘도 운영업을 영위하는 사업체만 직영과 임대로 구분하여 편의시설 개수를 기입</li> <li>※ 편의시설 사업체가 한 장소에서 겸업을 하고 있으면 주된 사업에 포함하여 기입</li> </ul>	· 숙박업
매출형태별 수입액	<ul style="list-style-type: none"> <li>- 호텔업, 휴양콘도운영업에 해당하는 사업체의 경우 매출액 중 객실료, 음식료, 기타영업 수입액으로 구분하여 기입</li> </ul>	· 숙박업
객석 수	<ul style="list-style-type: none"> <li>- 사업할 목적으로 사업체에서 보유하고 있는 접객용 좌석 수</li> </ul>	· 음식 및 주점업
직능별 종사자 수(1)	<ul style="list-style-type: none"> <li>- 정보통신업(산업분류 582**, 62***, 63*** )인 사업체만 작성</li> <li>- 여러 가지 업무를 수행하는 경우 주된 업무를 기준으로 분류</li> </ul>	· 정보통신업
직능별 종사자 수(2)	<ul style="list-style-type: none"> <li>- 사회복지 서비스업(산업분류 87*** )인 사업체만 작성</li> <li>- 2가지 이상의 직능에 해당하는 경우 자격증보다 수행 중인 직무(업무)를 중심으로 한 곳에만 기입</li> </ul>	· 사회복지서비스업
이용인원(고객) 수	<ul style="list-style-type: none"> <li>- 이용인원(고객) 수는 2021년 1년간 사업체의 사업시설을 이용한 유료 입장객 또는 유료 회원을 기준으로 「① 월평균 이용 인원(고객) 수 또는 ② 연간 이용인원(고객) 수」 중 작성하기 쉬운 곳 하나만 기입</li> <li>- 이용횟수가 별도로 파악되지 않는 회원은 일반적인 회원의 월평균 이용횟수 또는 연간 이용 횟수를 기준으로 환산하여 조사</li> </ul>	· 예술스포츠여가업

## □ 주요 용어에 대한 국제 및 국내기준

### ○ ‘사업체’ 국제 및 국내 기준

작성기관 및 조사명	개념
통계청 서비스업조사	일정한 장소에서 단일 또는 주된 산업활동을 지속적으로 수행하는 기업체 또는 기업체를 구성하는 부분(가구내 사업체 포함)
통계청 서비스업동향조사	일정한 물리적 장소에서 단일 또는 주된 산업활동을 지속적으로 수행하는 기업체 또는 기업체를 구성하는 부분
통계청 경제총조사	일정한 장소에서 단일 또는 주된 산업활동을 지속적으로 수행하는 기업체 또는 기업체를 구성하는 부분(가구내 사업체 포함)
UNSD*	단일 지역에서 단일 생산활동을 수행되거나 주요 생산활동이 대부분의 부가가치를 차지하는 활동에 참여하는 기업이나 기업의 일부분

\* UNSD: United Nations Statistics Division, UN 통계처

### ○ ‘기업체’ 국제 및 국내 기준

작성기관 및 조사명	개념
통계청 서비스업조사	재화 및 서비스를 생산하는 법적 또는 제도적 최소 경영단위로 자원 배분에 관한 의사결정의 자율성이 있고 수입·지출 및 자금관리에 관한 재무제표(재무상태표, 손익계산서, 기타 기록)를 독립적으로 유지, 관리하는 단위
통계청 서비스업동향조사	”
통계청 경제총조사	”
UNSD*	재정 및 투자 결정 및 재화와 서비스 생산에 투입되는 자원을 할당하는 권한과 책임에 있어서 자율성을 가지는 경제적 거래자다. 기업은 하나 또는 하나 이상의 지역에서 하나 또는 하나 이상의 경제활동에 참여할 수 있다. 단일 기업은 단일 법적 단위가 될 수 있다.

### ○ ‘종사상 지위’ 대한 국제 및 국내 기준

- 종사상 지위 분류(KCSE)는 통계청에서 2008년에 종사상지위에 관한 통계의 효율적 생산, 보급, 이용을 위해 국제고용상지위분류(ICES\*\*)체계를 참고하여 통계청 조사에서 사용되는 분류를 토대로 작성

\*\* ICES: International Classification of Status in Employment (ILO에서 작성)

종사상지위 분류		경제총조사(국내)	서비스업조사(국내)
임금근로자	상용근로자	상용근로자	좌동
	임시근로자	임시 및 일용근로자	
	일용근로자		
	기타종사자	기타종사자	
비임금근로자	자영업자	자영업자	
	무급가족종사자	무급가족종사자	

### ○ ‘산업분류’의 국제기준: 국제산업분류 UN 표준산업분류 ISIC Rev.4 반영

## 1-2. 적용 분류체계

### □ 통계의 수집과 집계에 적용하고 있는 분류체계 개요와 내용

- 한국표준산업분류(제10차 개정, 2017.7.1.) 적용
- 개요
  - 한국표준산업분류는 생산단위(사업체단위 등)가 주로 수행하는 산업활동을 그 유사성에 따라 체계적으로 유형화 한 것임
  - 통계법에 의거하여 통계자료의 정확성 및 국가 간의 비교성을 확보하기 위하여, 유엔에서 권고하고 있는 국제표준산업분류를 기초로 작성한 통계목적분류임
- 내용
  - 한국표준산업분류(제10차 개정, 2017.7.1.)상의 11개 산업대분류에 해당하는 사업체를 대상으로 조사

E : 수도, 하수 및 폐기물처리, 원료재생업

G : 도매 및 소매업

J : 정보통신업

M : 전문, 과학 및 기술서비스업

P : 교육서비스업

R : 예술, 스포츠 및 여가관련 서비스업

I : 숙박 및 음식점업

L : 부동산업

N : 사업시설관리, 사업지원 및 임대 서비스업

Q : 보건업 및 사회복지 서비스업

S : 협회 및 단체, 수리 및 기타 개인서비스업

## 1-3. 조사표 구성

### □ 통계 이용기관 의견수렴 (매년)

- 의견수렴 실시개요
  - 목적: 서비스업조사의 조사항목 등 개선사항에 대한 정부부처, 협회, 연구기관 및 전문가 등의 다양한 의견 수렴 및 반영
  - 대상: 청내 관련부서, 기획재정부, 한국은행 등 유관기관 및 이용기관, 일반이용자
  - 방법: 공문, 이메일
  - 내용: 직전 서비스업조사 관련 기관별 조사항목 활용분야, 조사항목/특성항목 개선방안 등

### □ 업무발전토론회 의견수렴 (매년)

- 의견수렴 실시개요
  - 목적: 직전 조사에 대한 추진현황 및 문제점 등을 종합적으로 진단하고 금년도 경제통계 통합조사의 개선방안을 모색
  - 대상: 지방청 및 사무소 통합조사 업무 담당실무자, 본청 직원
  - 방법: 기본방향 안내, 질·응답 및 의견수렴
  - 내용: 금년 조사의 기본방향, 신규조사 조사표(안)공유 및 의견수렴, 각 조사별 개선사항 의견수렴

## 2. 모집단 및 표본틀

### 2-1. 목표모집단과 조사모집단

#### □ 목표모집단의 정의

- 사업체 정의에 부합되는 대한민국 내 서비스업(도소매 포함)을 영위하는 사업체

#### □ 조사모집단의 정의

- 2021년 기준 전국사업체조사 결과 한국표준산업분류상 11개 대분류(E, G, I, J, L, M, N, P, Q, R, S) 중 일부 업종\*을 제외한 모든 사업체

\* 제외 업종: 61(우편 및 통신업), 70(연구개발업), 851(초등교육기관), 852(중등교육기관), 853(고등교육기관), 854(특수학교, 외국인학교 및 대안학교), 94(협회 및 단체)

- '17. 7월 제10차 개정 표준산업분류 적용

※ 목표모집단과 조사모집단의 차이 - 일부 제외 업종이 존재

· 조사모집단에서 일부업종을 제외한 이유는 조사 불능이거나 유사통계가 존재하기 때문임

제외업종	제외사유	비고
61(우편 및 통신업)	유사 통계 존재	-한국은행 '[국민계정] 정보통신산업' -과기부 '우편물통계'
70(연구개발업)	조사 불능	-사업실적 미존재
851~854(초·중·고·특수학교)	유사 통계 존재	-한국교육개발원 '교육기본통계'
94(협회및단체)	조사 불능	-사업실적 미존재

### 2-2. 표본추출틀(표본조사)

#### □ 표본추출틀로 사용되는 자료의 출처

- 2021년 기준 전국사업체조사
  - 조사대상: 조사기준일(2021.12.31.) 현재 대한민국 행정권이 미치는 전지역에 소재하는 모든 사업체
  - 조사단위: 사업체
  - 작성연도: 매년
  - 전수/표본 구분: 전수

#### □ 표본추출틀 갱신 과정, 내용, 주기 등

- (표본추출틀 갱신의 필요성) 사업체의 특성상 생멸이 수시로 발생하는 관계로 매년 조사 기준일을 기점으로 전국사업체조사(서비스업조사의 모집단)를 갱신함
- (표본추출틀 갱신 방법) 조사구 요도를 바탕으로 전년과 비교하여 신규/폐업/전년동일을 확인. 매출액, 종사자수, 사업자등록번호, 주소 등 모집단 구성의 기초내용을 조사

- (표본추출틀의 내용) 사업체 종사자 수 및 매출액(매출액은 전년 기준 행정자료로 보완)
- (표본추출틀의 보완) 매년 3월말 조사완료 된 전국사업체조사 1차 내검 후에 표본추출 시 활용
- (표본추출틀 갱신주기) 매년

### 3. 표본설계 및 관리(표본조사)

#### 3-1. 표본설계 방법 및 결과

##### □ 표본설계 방법 및 과정 (① → ④)

##### ① 대표성 확보를 위해 층화추출

- 시도 및 산업세세분류 별 부차모집단 설정
- 다중층화 실시 (1차: 전수층, 표본층 2차: 종사자규모 별 5개층)

##### ② 전수부문 규모 결정

- 전수업종 : 백화점, 대형마트, 면세점, 호텔업, 종합병원, 골프장운영업 + 시·도 산업세세분류별 사업체 수 10개 이하
- 전수층 : 다음 세가지 중 하나에 해당되는 경우 전수층 표본 선정

- 전수층Ⅰ : 전년 전수층 사업체(19년 기준)
  - 전수층Ⅱ : 표본규모 시뮬레이션을 통해 결정된 사업체
  - 전수층Ⅲ : 전수경계점\* 이상 중견규모 이상 사업체
- \* 종사자 50인 이상 또는 연간 매출액 100억원 이상

##### ③ 표본대상사업체 선정

- 전수업종 및 전수층: 모두 표본선정
- 표본층: 계통추출방법에 의해 표본선정

##### ④ 표본부문 규모결정

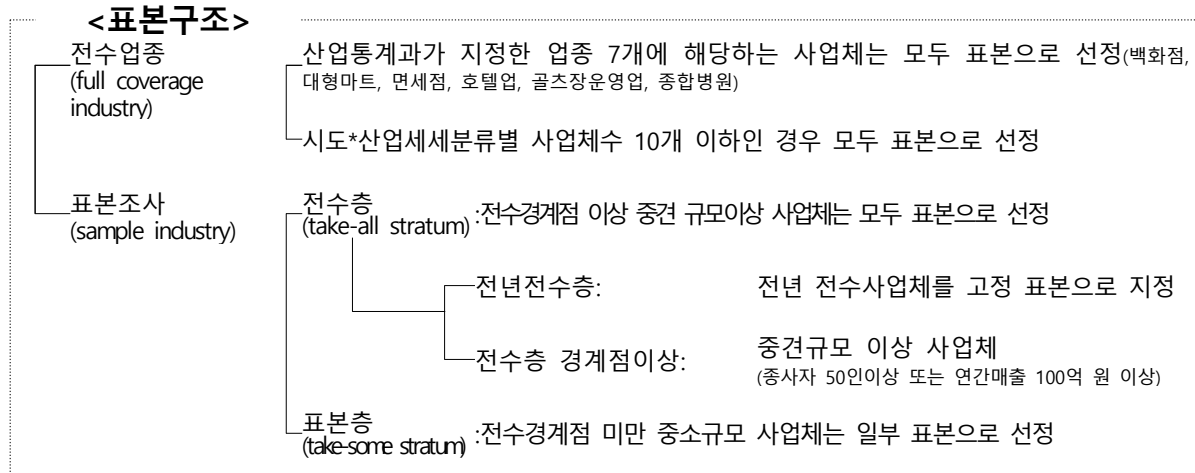
- 표본추출방법: 층화계통추출법
- 표본규모 산식
  - (특성변수) 매출액
  - (층화) 시도×산업세세분류×종사자규모×(전수층/표본층)
  - (표본규모 계산) 층화추출을 위한 표본규모 산식적용

첨자	$h$ : 시도	변수	$n$ : 표본크기
	$i$ : 산업세세분류		$N$ : 모집단크기
	$j$ : 1,2...5,종사자규모층		$Y$ : 특성값(매출액)
	$l$ : 개별사업체		$cv$ : 목표상대표준오차
	$c$ : 전수층		$a$ : 층별표본수배분비율
	$s$ : 표본층		

$$\cdot n_{hi} = {}_c N_{hi} + {}_s n_{hi}$$



$$\begin{aligned} \cdot \quad {}_s n_{hi} &= \frac{\sum_{j=1}^5 {}_s N_{hij}^2 \cdot {}_s S_{hij}^2 / {}_s a_{hij}}{cv^2 \cdot Y_{hi}^2 + \sum_{j=1}^5 ({}_s N_{hij} \cdot {}_s S_{hij}^2)} \\ \cdot \quad {}_s a_{hij} &= \frac{{}_s N_{hij} \cdot {}_s S_{hij}}{\sum_{j=1}^5 {}_s N_{hij} \cdot {}_s S_{hij}}, \quad {}_s S_{hij}^2 = \frac{\sum_l^{N_{hij}} (y_{hijl} - \bar{y}_{hij})^2}{{}_s N_{hij} - 1} \\ \cdot \quad {}_s n_{hij} &= {}_s n_{hi} \cdot {}_s a_{hij} \end{aligned}$$



## □ 표본설계 결과

- (표본틀) 2021년 기준 전국사업체조사
- (층화 계통추출)
  - 부차모집단: 17개 시도 및 470개 산업세세분류
  - 층화: 부차모집단별로 종사자규모 및 전수층, 표본층으로 층화
  - 층별 표본배분방법: 네이만 배분방법
  - 목표 상대표준오차(매출액 기준): 부차모집단별로 도소매업은 11.2%, 서비스업은 9.8%
  - 표본규모: 층화추출을 위한 표본규모산식 적용(특성변수: 매출액)
  - 표본사업체 선정: 전수층은 모두 선정, 표본층은 계통추출로 표본선정
- (산업대분류별 최종 표본규모)
  - 최종표본수는 250,151개로 추출률은 6.8%

산업대분류	표본들수	총 표본수	추출률 (%)	전수 업종	전수총 표본	표본총 표본
<b>총 계</b>	<b>3,655,591</b>	<b>250,151</b>	<b>6.8</b>	<b>7,628</b>	<b>50,301</b>	<b>192,222</b>
도소매업	2,183,420	126,810	5.8	2,984	24,387	99,439
G 도매 및 소매업	1,378,375	109,426	7.9	1,995	22,430	85,001
I 숙박 및 음식점업	805,045	17,384	2.2	989	1,957	14,438
서비스업	1,472,171	123,341	8.4	4,644	25,914	92,783
E 수도, 하수 및 폐기물 처리	11,723	4,547	38.8	409	1,150	2,988
J 정보통신업	80,670	11,193	13.9	1,194	3,111	6,888
L 부동산업	250,047	11,046	4.4	3	3,345	7,698
M 전문, 과학 및 기술서비스업	175,857	24,094	13.7	604	4,359	19,131
N 사업시설관리, 사업지원 및 임대	110,865	16,529	14.9	279	3,966	12,284
P 교육 서비스업	205,769	10,863	5.3	65	1,744	9,054
Q 보건 및 사회복지서비스업	156,182	11,592	7.4	619	4,535	6,438
R 예술, 스포츠 및 여가관련	131,911	15,232	11.5	1,419	1,730	12,083
S 기타 개인 서비스업	349,147	18,245	5.2	52	1,974	16,219

## 3-2. 표본관리

### □ 조사대상 유고 시 표본 수정 · 보완 방법

○ 조사애로 및 응답부담을 감안하여 다음과 같은 조건에 해당되는 경우 ‘표본총’ 표본사업체 선정에서 제외

- 연속 4회 이상 표본으로 선정된 사업체
- 서비스업동향조사 폐업 및 불응 사업체
- 도서지역에 해당되는 사업체

※ 도서지역에 해당하는 사업체를 제외 시 추출대상 사업체가 없을 경우에는 표본으로 선정

○ 현장조사 과정에서 폐업/전출 등 유고 사항이 발생했을 경우 현장조사는 종료하고, 자료 처리 과정에서 목표모집단을 맞추기 위해 행정자료(사업소득신고자료 등)를 활용하여 표본대체 시행

- 사업체 규모가 작은 표본사업체가 행정자료로 보완이 불가능한 경우, **미리 추출해놓은 예비표본\***의 행정자료로 대체

**\* 계통추출, 1개 표본당 예비표본 5개씩 선정**

cf 1) 서비스업조사의 모집단인 전국사업체조사의 기준연도는 전년도 12월말일 기준이고, 조사도 연초(2월)에 실시됨에 따라, 전국사업체조사의 표본조사인 서비스업조사에서 조사실시 당해연도에 전입/신규는 조사에 고려대상이 아님. 당해연도의 전입/신규 사업체를 조사할 경우 모집단과 상이한 결과를 가져올 수 있음.

cf 2) 전수총 사업체는 일정규모 이상의 사업체이기 때문에 행정자료(사업소득신고자료 등)으로 거의 대체가 됨

## Ⅳ. 자료수집

### 1. 조사방법

#### □ 조사방법

- 조사원이 사업체를 방문하여 응답자를 만나 조사표를 작성하는 면접조사 방식
  - 사업체에서 원할 경우에는 응답자 직접 기입방식 및 인터넷 조사방법을 병행
- 인터넷 조사과정



### 2. 조사원

#### 2-1. 조사원 채용 및 처우

#### □ 조사원 구분

- 일반직(행정직, 통계직) 공무원: 지방청 및 사무소 총괄, 자료 내검, 조사지원
- 조사관리자: 지방청 및 사무소별 채용한 기간제 근로자로 임시조사원 자료 내검 및 관리
- 임시조사원: 지방청 및 사무소별 채용한 도급 조사원

#### □ 조사원 채용 방법 및 과정

- 지방청(사무소)별 홈페이지 등 채용공고 → 조사원 모집 → 채용 → 담당사업체 배정
  - ※ 지방청별 상황에 맞게 지방청에 위임

#### □ 자격조건, 급여수준 및 지급방법, 부가혜택

- 채용기준 및 자격요건
  - 조사원 채용기준에 적합한 자 중 조사원 통솔력이 있으며 조사원이 작성한 조사표의 내용을 검토 및 지도할 수 있는 사람
  - 지방청(사무소)의 관내지역에 거주하며 지역사회에 밝고 대인관계가 좋은 사람
  - 지방청(사무소) 직원의 업무보조가 가능한 행정력이 있는 사람
  - 기타 지방청(사무소)의 여건에 따라 자체 결정한 기준
- ※ 인사 및 복무에 관한 내용은 “공무직 및 기간제근로자 관리규정”에 근거하여 운영(통계청 훈령 제490호, 2018. 3. 21.)

○ 급여수준

- 조사원: 1일당 73,280원(조사표 회수실적에 따른 도급수당)  
※ 서비스업조사 조사표당 단가(1일 표준업무량 기준): 13,570원(5.4매)
- 조사관리자: 1일당 76,070원(근로자형태로 운영)
- 조사지원관리자: 1일당 73,280원(근로자형태로 운영)
- 조사불응 사업체: 9,000원 지급
- 휴·폐업 또는 산업분류가 변동되어 조사표를 작성하지 않는 사업체는 방문비용(대중교통) 등을 보전할 수 있는 금액으로 4,500원 지급
- 지급은 조사 완료 후 조사표류 내용을 확인하고, 완료일로부터 14일 이내에 계좌입금 방식으로 지급함

○ 부가혜택

- 채용기간 중 1주일 만기 근무 시 주휴수당 지급
- 채용기간 중 1개월 만기 근무 시 연차 1일 지급
- 4대 보험(산재보험, 고용보험, 건강보험, 국민연금) 가입
- 민영(일반상해)보험 가입 안내·권장

## 2-2. 조사원 교육훈련

### □ 사전교육 실시

- 교육대상: 지방청(사무소) 직원 중 담당자, 조사원, 예비조사원\*, 조사관리자
- 교육방법: 통계교육원 이러닝 및 경제통계 통합조사 홈페이지([www.narastat.kr/eco](http://www.narastat.kr/eco))의 사이버교육 수강
- \* 중도포기 등 조사원 유고 발생 시를 대비한 인력으로 사전교육 및 단계별 교육 필히 이수

### □ 대상별 구분하여 2단계로 실시

- 1단계 교육
  - 일시: 2022.5.25. ~ 5.27.(3일간)
  - 대상: 지방청(사무소) 교관요원
  - 지방청(사무소) 교관요원의 자격요건
    - 사업체통계 업무 및 각종 통계조사의 교육담당 유경험자
    - 경제통계 조사 경험이 있는 사람
    - 기타 통합조사의 교육담당 교관으로 적합자를 추천
  - 교육내용 : 교관요원용 교재사용
    - 2021년 기준 경제통계 통합조사 세부시행계획 설명
    - 조사별 지침 설명, 조사표 작성 실습, 조사시스템 사용 요령
    - 표준화된 교육기법과 실습 위주의 교육으로 실전 적응력 강화
    - 코로나 19에 대응한 현장조사 요령 및 방역지침 등
    - 비대면조사(인터넷조사 등) 실시방법 설명 및 시연
    - 기타 공동조사 문제점 및 애로사항 청취

- 교육시간표

<1일차>

시 간		주요 내용
11:30 - 12:50	80'	■ 중식 및 등록
12:50 - 13:00	10'	■ 교육일정 소개
13:00 - 13:10	10'	■ 인사말씀
13:10 - 14:00	50'	■ 1교시 - 조사개요, 조사명부 관리 현장조사 요령, 인터넷조사 요령 조사표 공통항목 작성, 조사 관련 기본 개념
14:00 - 14:10	10'	■ 휴식
14:10 - 15:00	50'	■ 2교시 - 서비스업조사 조사표 작성 요령 I
15:00 - 15:10	10'	■ 휴식
15:10 - 16:00	50'	■ 3교시 - 서비스업조사 조사표 작성 요령 II
16:00 - 16:10	10'	■ 휴식
16:10 - 17:00	50'	■ 4교시 - 운수업조사 조사표 작성 요령 I
17:00 - 17:10	10'	■ 휴식
17:10 - 18:00	50'	■ 5교시 - 운수업조사 조사표 작성 요령 II
18:00 -		■ 숙소 이동 및 석식

<2일차>

시 간		주요 내용
09:10 - 10:00	50'	■ 1교시 - 광제조업조사 조사표 작성 요령 I
10:00 - 10:10	10'	■ 휴식
10:10 - 11:00	50'	■ 2교시 - 광제조업조사 조사표 작성 요령 II
11:00 - 11:10	10'	■ 휴식
11:10 - 12:00	50'	■ 3교시 - 광제조업조사 조사표 작성 요령 III
12:00 - 13:10	70'	■ 중식
13:10 - 14:00	50'	■ 4교시 - 광제조업조사 조사표 작성 요령 IV
14:00 - 14:10	10'	■ 휴식
14:10 - 15:00	50'	■ 5교시 - 기업활동조사 조사표 작성 요령 I
15:00 - 15:10	10'	■ 휴식
15:10 - 16:00	50'	■ 6교시 - 기업활동조사 조사표 작성 요령 II
16:00 - 16:10	10'	■ 휴식
16:10 - 17:00	50'	■ 7교시 - 경제통계 통합조사 조사시스템 설명
17:00 -		■ 휴식 및 만찬

### <3일차>

시 간		주요 내용
09:30 - 10:30	60'	<ul style="list-style-type: none"> <li>1교시</li> <li>- 소상공인실태조사 조사표 작성 요령</li> </ul>
10:30 - 10:40	10'	<ul style="list-style-type: none"> <li>휴식</li> </ul>
10:40 - 11:40	60'	<ul style="list-style-type: none"> <li>2교시</li> <li>- 프랜차이즈조사 조사표 작성 요령</li> </ul>
11:40 - 12:00	20'	<ul style="list-style-type: none"> <li>강평 및 당부말씀</li> </ul>
12:00 -		<ul style="list-style-type: none"> <li>중식 및 해산</li> </ul>

#### ○ 2단계 교육

- 일시: 2022.6. 1.~6.10.
- 대상: 지방청 담당자, 조사관리자, 조사원(예비조사원 포함) 등
- 교육내용: 통합지침서 교재 사용
  - 현장조사 요령(불응업체 대처 방안 등)
  - 명부관리
  - 조사별 조사표 작성 요령(공통항목 및 특성항목)
  - 내용검토 및 조사표 입력
  - 결산서와 조사항목 간의 관계 등

#### □ 교육대상자 명단 작성 및 유고자 관리

- 교육대상자 명단 및 서명부 작성으로 교육 참석여부 확인, 교육수당 지급 근거로 활용
- 불참자, 중도이탈, 대리참석 등 유고자 명단을 작성하여 교관요원 책임하에 별도 교육 실시

## 2-3. 조사원 업무량

#### □ 조사 및 급지별 1일 표준업무량

- 조사 응답시간, 난이도, 출장거리를 고려한 1일 업무량 산정

- \* 근거리(A급지) : 이동거리 40km 미만
- \* 원거리(B급지) : 이동거리 40km 이상
- \* 기피지역(C급지) : 군부지역, 도서지역 등 조사 기피지역

- 조사 및 급지별 1일 표준업무량

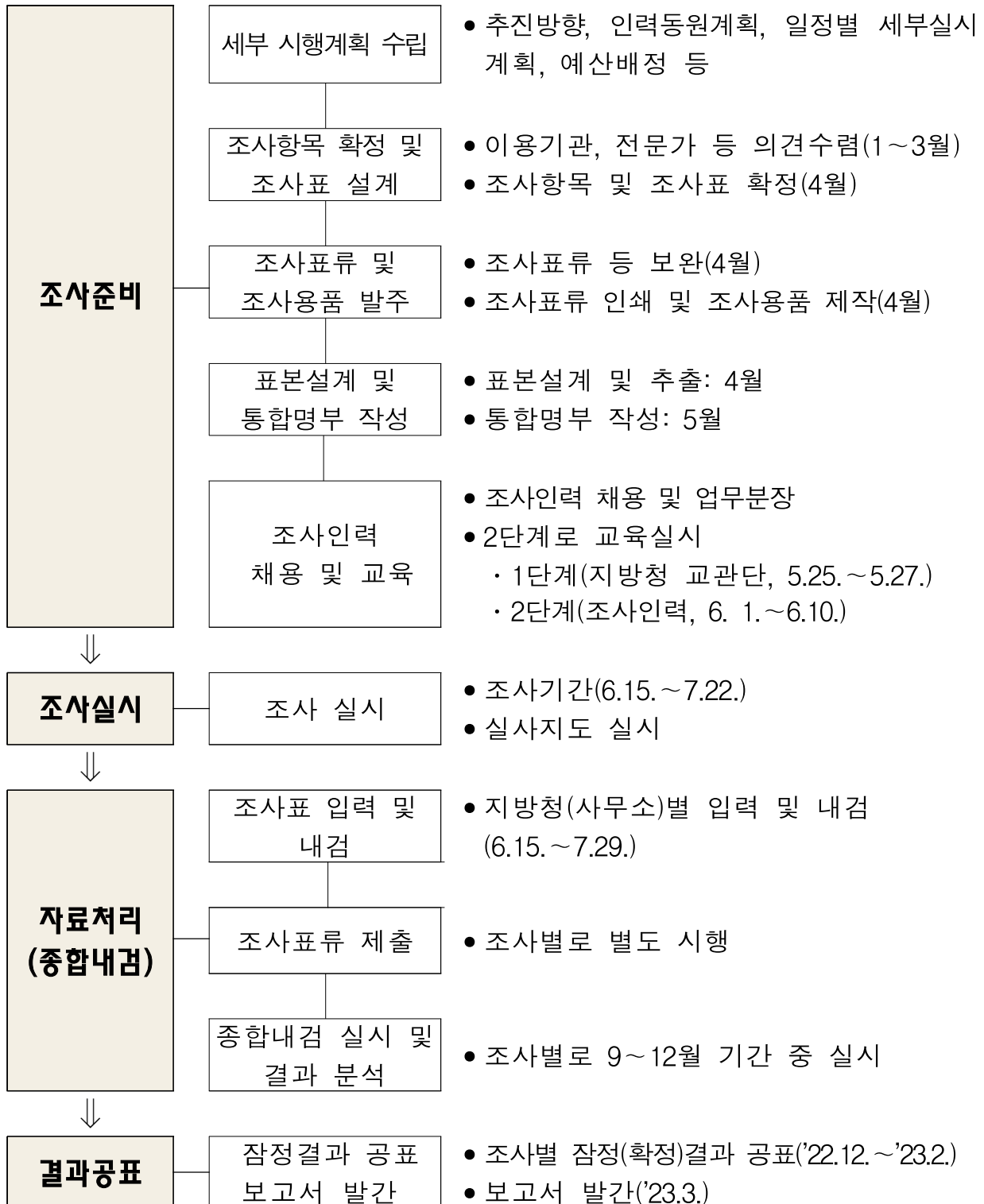
구 분	1일 표준 업무량	급지별 업무량		
		근거리(A급지)	원거리(B급지)	기피지역(C급지)
기업활동조사	2.6매	2.3~2.9매	1.6~2.2매	1.5매
서비스업조사	5.4매	5.1~5.7매	3.4~5.0매	3.3매
운수업조사	3.6매	3.3~3.9매	2.4~3.2매	2.3매
광업·제조업 조사	3.1매	2.8~3.3매	2.1~2.7매	2.0매
프랜차이즈실태조사	5.4매	5.1~5.7매	3.4~5.0매	3.3매
법인기업구조조사	2.7매	2.7매	2.7매	2.7매
소상공인실태 조사	3.3매	3.0~3.6매	2.3~2.9매	2.2매

※ 인터넷조사 대상 사업체도 동일기준 적용

※ C급지 사업체는 본청 산업통계과와 최종 협의하여 선정

### 3. 조사 실시

#### 3-1. 조사업무 흐름도



## 3-2. 조사준비 및 준비조사

### □ 조사홍보

- 본청 경제통계 통합조사 홍보
  - 경제통계 통합조사 보도자료 작성·배포
  - 본청장님 조사대상 사업체 방문
  - 정부 광고매체(전광판) 광고
  - 협회/유관기관 홈페이지에 경제통계 통합조사 배너연결 및 협회지 안내문 게재
  - 조사 대상사업체(종사자수 30인 이상)에 사전 협조요청 공문 발송
  - 조사일정 홍보문구를 삽입한 홍보물품 제작
  - 통계청 내선전화 통화연결음 조사일정 홍보
  - 통계청 홈페이지 알림판 안내 및 조사홈페이지 링크
  - 경제통계 통합조사 홈페이지 오픈
- 지방청 경제통계 통합조사 홍보
  - 지역신문 및 방송사, 인터넷 신문 보도자료 작성·배포
  - 지방청 청사 및 유동인구 많은 장소에 현수막 설치
  - 조사 대상사업체(관할지역 전체)에 사전 협조요청 공문 발송
  - 관내 공공 전광판 광고
  - 지역 방송(TV, 라디오) 자막방송 및 광고
  - 홈페이지 알림판 및 배너광고
- 지자체 경제통계 통합조사 홍보
  - 지자체 청사 및 유동인구 많은 장소에 현수막 설치
  - 지역신문 및 방송사, 인터넷 신문 보도자료 작성·배포
  - 조사 대상사업체(관할지역 전체)에 사전 협조요청 공문 발송
  - 조사일정 홍보문구를 삽입한 홍보물품 제작

### □ 응답자 사전통지 실시여부

- 조사 대상사업체 사전 협조요청 공문 발송
  - 종사자수 30인 이상 사업체: 본청 1회

### □ 조사구 확인 여부

- 조사대상으로 선정된 사업체는 조사담당자가 직접 사업체를 방문하여 “조사대상 사업체”로 선정되었음을 협조공문과 함께 설명
- 조사목적, 조사항목 등 조사개념을 정확히 설명 후 조사 실시



## □ 조사명부 보완 여부

### ○ 서비스업조사 명부

- 통합명부\*와는 별도로 서비스업조사 대상 사업체에 대한 명부로서 서비스업 조사의 특성에 따른 추가정보 등을 수록
  - \* 통합조사 대상 사업체 명부로서, 사업체에 대한 기본정보, 조사대상 및 조사 담당자, 조사별 특성 등을 수록하여 조사의 중복·누락 방지와 조사대상 정보를 통합하여 제공하는 명부
- 현장 확인 결과 출력명부의 내용과 불일치하거나 변동이 발생한 경우에는 적색으로 두 줄(=) 긋고 행간 여백을 이용하여 바르게 정정 기입
- 명부 상의 변동부호(유고상황을 표시) 관리
- 보완 및 정리가 끝난 사업체 명부는 조사가 끝난 후 조사표와 함께 조사관리자에게 제출

## 3-3. 조사항목별 조사 방법

### □ 주요 조사항목별 작성 요령

#### ○ 기입요령서

- 조사대상이 사업체이므로 기업 전체가 아닌 해당 사업체의 내용만 기입합니다.
- 조사표는 검은색 또는 파란색 볼펜을 사용하고, 금액 자료는 백만원 단위로 기입합니다.(단위 미만 수치는 반올림)
- 조사표에 출력된 사항은 확인 후 2021년 12월 31일 기준으로 수정합니다.
- 수정할 때는 빨간색 볼펜으로 두 줄(=) 긋고 여백에 수정합니다.

#### 공통항목

사업체명	사업자등록상의 사업체명을 기입(미등록 사업체는 실제 사용하는 상호명을 기입) ※ 실제 사용하는 사업체명이 없는 경우 대표자명을 사업체명으로 기입
대표자명	사업자등록상의 대표자를 기입(대표자가 2명 이상인 경우에는 1명만 기입) 대표자 성별은 ①남 ②여 중 해당되는 번호에 표시(✓)
창설연월	사업자등록상의 개업 연월을 기입(무등록 사업체는 사업을 시작한 연월을 기입)
소재지	도로명과 상세주소(빌딩, 시장, 상가 등의 명칭 / 동·층·호수)까지 기입 도로명 주소가 없는 경우에는 지번 주소를 기입
사업자등록번호	사업자등록증에 표기되어 있는 번호를 기입 미등록사업자의 경우 빈칸으로 처리하되, 미기입 사유 '미등록'에 표시(✓)
조직형태	사업체의 법적 조직형태를 파악하여 해당하는 번호에 표시(✓) ① 개인사업체: 법인 또는 단체가 아닌 개인이 독립적으로 운영하는 사업체 ② 회사법인: 상법에 의해 설립되어 법인격을 갖춘 사업체(주식회사, 유한회사, 합자회사 등) ③ 회사이외법인: 민법에 의한 재단·사단법인과 특별법에 의한 특별법인(의료법인, 학교법인 등) ④ 비법인단체: 법인격이 없는 종교단체, 종친회, 동창회, 후원회 등 ⑤ 국가·지방자치단체: 중앙행정기관 및 지방자치단체 등 정부기관 ※ 사업체 구분이 ② 본사 또는 ③ 공장 등인 경우에는 상품 판매 또는 서비스 제공 여부에 표시(✓)

사업의 종류	이전 조사자료를 근거로 작성된 내용으로 조사표에 기재된 내용과 다를 경우 수정 부사업이 있는 경우 매출액 순으로 최대 3개까지 기입 ※ 산업분류부호는 사업체에서 기입하지 않음(조사원이 확인하여 기입)
종사자 수 및 연간 급여액	(1) 종사자 수: 2021. 12. 31. 기준 종사자 수를 종사상 지위별로 남·여를 구분하여 기입 ※ 스키장·해수욕장 인근 민박 사업체 등 계절별로 종사자 수 변동이 큰 사업체는 월평균 종사자 수를 기입 · 월평균 종사자 수는 영업한 월의 매월 말 종사자 수를 더하여 영업한 월수로 나누어 기입 (2) 연간 급여액: 2021년 1년간 ①상용근로자 ②임시 및 일용근로자 등 유급 종사자에게 지급한 각종 세금공제 전 급여총액(퇴직급여, 복리후생비는 제외) ※ 손익계산서와 원가명세서상의 급여·제수당·상여금을 합산하여 작성
연간 영업 개월 수	정상적으로 영업한 개월 수는 업종 및 사업체의 특성에 따라 다를 수 있으므로 사업체의 규정 또는 판단에 따름 ※ 연간 영업 기간이 1개월 미만인 경우는 일수와 관계없이 '1개월'로 기입 ※ 계절적 요인, 노동쟁의 및 기타 요인으로 휴업한 기간은 제외
월간 정기 휴무일 수	사업체가 2021년 1년간 정기적으로 휴무한 날로 종사자의 휴무일이 아닌 해당 사업체의 월평균 휴무일 수에 표시(✓) ※ 국경일, 명절, 사업주나 종사자의 경·조사로 인한 휴무일, 사업체 창립기념일 등 부정기적인 휴무일은 제외 【예시】 전자상거래 사업체의 상품 거래는 상시 온라인을 통해 이루어지고, 종사자는 평일에만 근무하는 경우 ☞ '① 휴무일 없음'에 해당
일일 평균 영업시간	사업체의 정상적인 영업일을 기준으로 적용하며, 계절적 요인 등으로 영업시간이 일정하지 않은 경우 평균적인 시간에 표시(✓) 【예시】 오후 6시에 개점하여 다음날 오전 5시에 폐점하는 경우 ☞ '③ 10~12시간 미만'에 해당(11시간 영업)
사업실적	손익계산서 및 원가명세서를 참조하여 기입하되, 재무제표를 작성하지 않는 경우에는 월평균 매출액 및 영업비용에 영업 개월 수를 곱하여 연간으로 환산하여 기입 (1) 매출액: 2021년 1년간 영업활동으로 얻은 총수입액을 말하며, 손익계산서의 매출액과 일치 ※ 매출 부가가치세, 특정매입원가, 대행매출원가는 매출액에서 제외 (2) 영업비용: 2021년 1년간 영업활동으로 인하여 지출된 비용을 말하며, 손익계산서의 「매출원가」와 「판매비와 관리비」를 합산하여 기입 ※ 기타 영업비용은 영업비용에서 영업비용 세부항목(재료매입비, 인건비, 임차료 등) 비용을 제외한 영업비용

### 업종별 특성항목

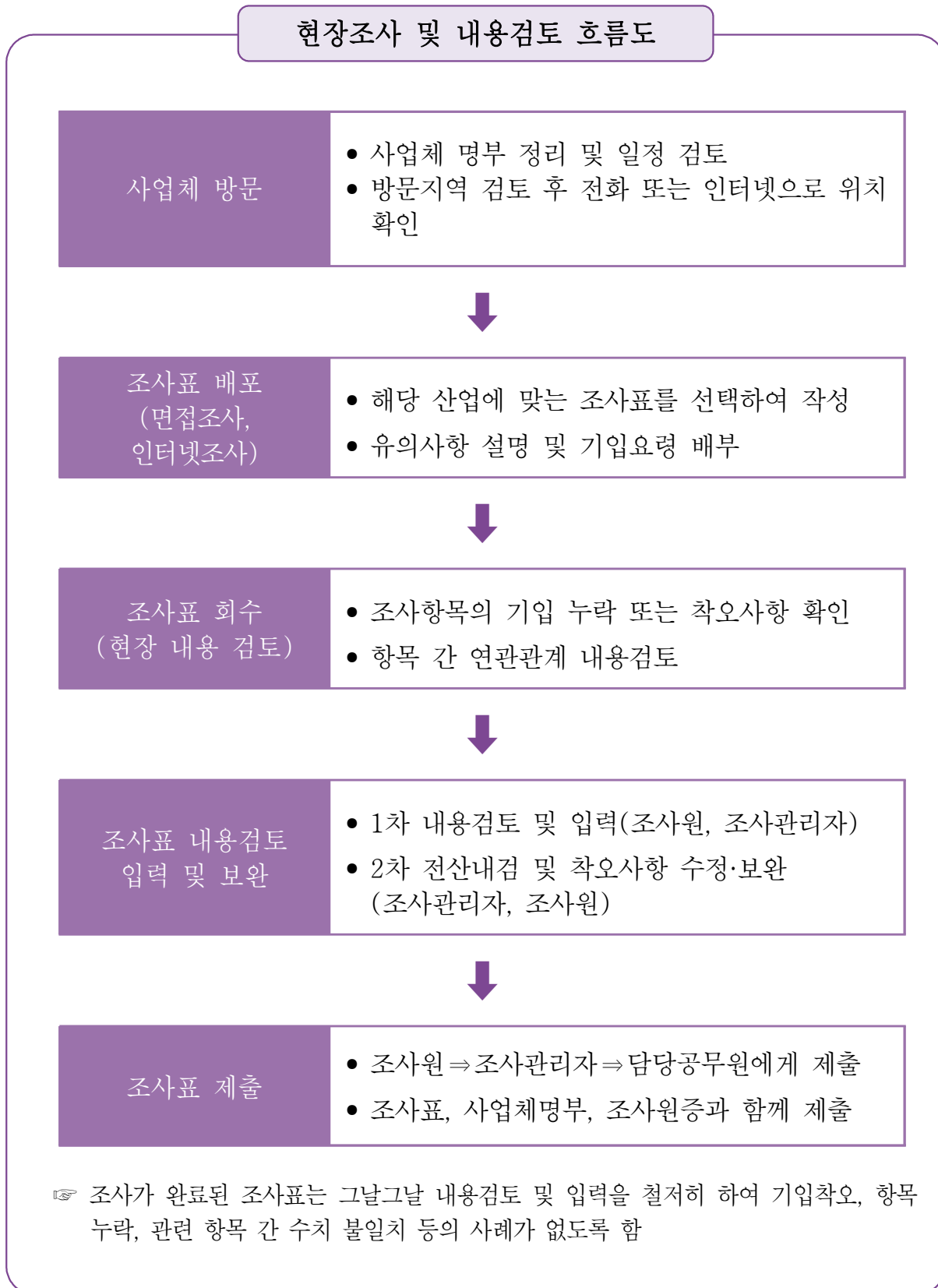
조사표 1(도매 및 소매업), 조사표 2(숙박 및 음식점업), 조사표 3(서비스업 통합)

디지털 플랫폼 거래 여부 (조사표 1 2 3)	디지털 플랫폼 거래가 있는 경우, 전체 매출액 중 디지털 플랫폼을 통해 거래한 매출액 비중을 기입 거래의 여러 과정 중 입찰/계약/주문 중 최소한 하나의 절차가 디지털 플랫폼에서 이루어진 경우(유료 거래에 한함) ※ 자신이 유일한 공급자(예: 자사 홈페이지 등)인 것은 플랫폼이 아님
무인 결제 기기 도입 여부 (조사표 1, 조사표 2)	무인 결제 기기는 무인 정보 단말기(키오스크) 중 하나로 자동 정산 및 결제 서비스를 제공하는 무인 단말기를 말하고, 사업체가 운영하고 있는 무인 결제 기기 대수를 기입 카드로 결제 가능한 자동판매기기 등을 포함
배달(택배) 판매 여부 (조사표 1, 조사표 2)	배달(택배) 판매를 하는 경우, 전체 매출액 중 배달(택배) 판매를 통한 판매액 비중을 기입 ● 배달(택배) 판매에 포함되는 경우 소비가 매장에서 결제하고 배달하는 경우, (도매업 겸업) 물품을 소매업체에 방문하여 전달하는 경우 등 ● 배달(택배) 판매에 제외되는 경우 편의점 등에서 이용자의 물품을 이용자가 원하는 장소로 배달(택배)하는 경우 등
온라인 거래 여부 (조사표 2, 조사표 3)	온라인 거래가 있는 경우 전체 매출액 중 온라인 매출액 비중, 온라인 매출액 중 모바일 매출액 비중을 기입 ● 온라인 거래에 해당되지 않은 경우 배송이나 지불이 전자적으로 이루어졌어도 주문이 컴퓨터 통신망으로 이루어지지 않은 경우, 홈페이지에서 상품 목록 및 설명서 등을 보고 전화/팩스/이메일로 주문한 경우 등 ● 온라인 매출액 중 모바일 매출액 비중 전체 매출액에 대한 비중으로 계산하지 않도록 주의(온라인 매출액 중 모바일 거래 매출액의 비중)

사업체 건물 연면적 (조사표 1, 조사표 2)	(1) 건물 연면적: 2021년 12월 31일 현재 사업을 목적으로 실제 사용하고 있는 사업체의 건물 연면적 (밀면적이 아님)을 소유, 임차, 무상으로 구분하여 m <sup>2</sup> 단위로 기입(1평=3.3m <sup>2</sup> ) (2) 매장 연면적: 건물 연면적에서 상품 진열 및 판매에 직접 사용하고 있는 매장의 연면적 기입 (조사표 1만) ※ 상품판매와 관련 없는 사무실, 공용면적, 창고 등은 제외(건물 연면적 ≥ 매장 연면적)
상품 매입처별 구입액 구성비 (조사표 1)	2021년 중 판매를 목적으로 구입한 상품 총액(매출원가의 당기 상품 매입액)을 매입처별로 분류하여 그 비율을 기입하되, 소수점 이하는 반올림하여 정수로 기입 ※ 상품 매입처는 구입한 상품을 형식적으로 전달하는 사업체가 아닌, 직접 상품 매입을 계약한 사업체 기준
상품 판매처별 매출액 구성비 (조사표 1)	2021년 1년간 판매한 상품 총액(연간 매출액)을 판매처별로 분류하여 그 비율을 기입하되, 소수점 이하는 반올림하여 정수로 기입 ※ 상품 판매처는 판매한 상품을 형식적으로 전달받는 사업체가 아닌, 직접 상품 판매를 계약한 사업체 기준
상품 판매 유형별 매출액 구성비 (조사표 1)	2021년 1년간 판매한 상품 총액(연간 매출액)을 판매 유형별로 분류하여 그 비율을 기입하되, 소수점 이하는 반올림하여 정수로 기입 ※ 상품 판매 유형은 상품을 판매하기 위해 구매자에게 접근한 방법이 실제 매출액에 기여한 정도에 따라 분류
객실 수 (조사표 2)	산업분류가 숙박업(55****)인 사업체만 작성 ※ 야영장 등과 같이 객실 수가 나올 수 없는 경우 '99999'로 작성 후 비고란에 사유를 기입
월평균 객실 이용건수 (조사표 2)	산업분류가 호텔업(55101)인 사업체만 작성 2021년 1년 동안 고객에게 한 달 동안 평균적으로 숙박을 위해 대여해 준 건수를 기입(단순 대여 건수 제외)
편의시설 개수 (조사표 2)	산업분류가 호텔업(55101) 또는 휴양콘도운영업(55103)인 사업체만 작성 편의시설 사업체가 한 장소에서 겸업을 하고 있을 경우 주된 사업으로 구분하여 기입 【예시】 식당을 주된 사업으로 하면서 커피숍을 겸업하는 경우 「① 식당, 레스토랑 등」에 기입
매출형태별 수입액 (조사표 2)	산업분류가 호텔업(55101) 또는 휴양콘도운영업(55103)인 사업체만 작성 ※ 사업실적 조사 여부가 '비조사'인 사업체도 모두 작성
객석 수 (조사표 2)	산업분류가 음식점 및 주점업(56****)인 사업체만 작성 ※ 방안에 좌석은 없고 식탁만 있는 경우에도 수용 가능 좌석 수를 객석 수에 포함
직능별 종사자 수 [정보통신] (조사표 3)	산업분류가 정보처리 및 컴퓨터 관련업(582**, 62***, 63****)인 사업체만 작성 종사자 1인이 여러 가지 업무를 수행하는 경우 주된 업무를 기준으로 분류하여 기입 ※ [14] 직능별 종사자 수 합계 와 [8] 종사자 수 합계는 같아야 함
직능별 종사자 수 [사회복지] (조사표 3)	사회복지 서비스업(산업분류 87****)인 사업체만 작성 종사자 1인이 여러 가지 업무를 수행하는 경우 주된 업무를 기준으로 분류하여 기입 ※ [15] 직능별 종사자 수 합계 와 [8] 종사자 수 합계는 같아야 함
이용 인원(고객) 수 (조사표 3)	예술, 스포츠 및 여가관련 서비스업(산업분류 90***, 91****)인 사업체만 작성 사업체의 사업시설을 직접 이용하는 유료 입장객 또는 유료 회원을 기준으로 「① 월평균 이용인원(고객) 수」 또는 「② 연간 이용인원(고객) 수」 중 조사 가능한 항목 1개만 기입

### 3-4. 현장조사 관리

#### □ 현장조사 및 내용검토 흐름도



## □ 조사관리자의 역할

- 조사 관리자 1명당 3~5명 조사원 관리
- 수행업무
  - 조사원의 업무분장 및 사업체명부 정리
  - 지방청(사무소) 담당직원의 업무지시를 받아 조사원을 지도·관리
  - 조사표 내검·지도 및 착오 조사표 수정·보완
  - 담당조사원이 조사 완료한 조사표는 즉시 입력 및 내검
    - 조사표 입력결과 착오내용은 해당조사원에게 재배부하여 수정 보완
  - 산업분류 착오 및 전수층 유고사업체에 대해 철저한 재검토 실시
  - 응답불응 사업체 현장 재방문 독려 및 조사표 편철·인계
- ※ 국가·지자체 사업체는 전담요원(조사관리자 급)이 담당하며, 지방청에서 필요 시 조사관리자 추가 투입 가능

## 3-5. 조사 질의응답 체계

### □ 조사원 조사 관련 질의 응답 체계 및 운영 방법

- 경제통계 통합조사 홈페이지에 Q&A 질의응답 코너 운영
  - 조사기간 중 각 산업분류 담당자가 조사원 질문에 실시간 응답
- 조사기간 중 본청 각 산업분류 담당자가 실사지도 방문
  - 지방청(사무소) 상황실에 방문하여 조사관리자들의 질의응답 답변
- 지방청 총괄 담당자에 직접 질의

### □ 응답자 조사 관련 질의 응답 체계 및 운영 방법

- 현장 조사원 방문 시 조사항목 관련 질의 연락처 알림

### □ 응답자 및 조사원 등의 질의에 대한 신속한 답변을 위한 콜센터 운영

- 기본방향
  - 경제통계 통합조사 문의에 대한 종합적인 대응체계를 구축하기 위하여, 본청 차원의 별도 콜센터 구축·운영
- 운영기간: 2022. 6.13. ~ 7.22.
- 운영방법: 전담 상담요원 5명을 채용하여 집중 교육 후 운영
- 역할
  - 인터넷조사를 위한 ID/PW 확인 및 안내
  - 경제통계통합조사 공통 및 전반적인 사항 등
    - ※ 지방청별 자체 상황실에서 조사와 관련한 사항은 지방청에서 응대
  - 지방청과 지자체의 업무영역 문제 등 조사요원 문의사항

## ☐ 주요 질의 응답 사례

- 조사지침서 부록편에 “주요 사례별 처리방법”이 수록되어 있음

## 4. 응답자 및 무응답 대처

### 4-1. 응답자

#### ☐ 적격 응답자의 지위 및 지정 이유

- 적격 응답자: 사업주, 경리 및 재무회계팀원 등
- 지정 이유: 사업체의 내용을 잘 알고 책임 있게 응답할 수 있는 대표자나 실무자

### 4-2. 기억응답

#### ☐ 객관적 자료를 활용한 조사 응답

- 재무제표를 활용한 조사표 작성
  - 손익계산서: 조사항목 ‘매출액’, ‘영업비용’ 활용
  - 제조원가 명세서: 조사항목 ‘영업비용’ 활용
- 부속명세서를 활용한 조사표 작성
  - 임금대장 및 근무상황표: 조사항목 ⑦종사자 수 및 연간 급여액’ 활용

### 4-3. 무응답 대처

#### ☐ 현장조사 무응답 처리방법

- 현장조사 일부 항목 무응답 시
  - 조사담당자가 응답자를 재방문하여 대면 추가조사 실시하거나 무응답 부분만 전화조사
  - 추가조사는 조사담당자(1차) → 조사관리자(2차) → 지방청(사무소) 담당공무원(3차)로 실시

### 4-4. 표본대체

#### ☐ 단위무응답(불응, 부재 등) 표본대체 허용 여부: 허용하지 않음

- 조사기간이 충분하고 전화조사도 가능하기 때문에 단위무응답(불응, 부재 등)은 불응에 해당함
- 불응의 경우 자료집계 시 불응 임пут레이션을 실시

## 5. 현장조사 파라미터

### □ 조사 현장에서 수집된 다양한 정보 사례

#### ○ 불응사업체 설득 현황

- 사업체 방문시간, 설득방법, 불응사유 등 파악

<불응사업체설득 현황(예시)>

통 계 조 사 명	서비스업조사(도소매업)	담 당 자	성 명 연 락 처	김통계 010-1234-5678
업 체 명	통계자동차(주) 이태원지점			
주 소	대전광역시 서구 청사로 189			
응 답 자	성 명	나불응	부 서 명	회계팀
	연 락 처	(☎) 042-481-1342 (H.P.) 010-4888-0101	F A X E - m a i l	042-481-1342 abc123@hana.com
1차 추가설득	설 득 지 원 자	이지원		
	일 시	2022년 7 월 6 일 14 시		
	설 득 방 법	방문 · 전화 · 기타( )		
	불 응 사 유	사업체비밀보호		
	비 고			
2차 추가설득	설 득 지 원 자	김설득		
	일 시	2022년 7 월 13 일 11 시		
	설 득 방 법	방문 · 전화 · 기타( )		
	불 응 사 유	사업체비밀보호		
	비 고 (팀장 의견 등)	팀장이 직접 전화하였으나 비밀보호 이유로 응답거부		
설 득 중 단 판 정 결 재	팀 장	나팀장		
	부 서 장	진과장		

#### ○ 조사방식 파라미터 수집

- 조사기획과에서 작성한 「조사환경 개선을 위한 파라미터 수집 가이드라인」(2011.5.) 중 연간조사의 주된 자료수집방법 항목을 이용
- 조사표 상 비고란에 출력조사표 인쇄 방식으로 조사항목 삽입
- 항목유형

주된 자료수집 방법(1개만 응답)

- ①방문면접 ②사업체 직접 작성 후 방문 회수 ③팩스(FAX) ④인터넷조사  
⑤전자우편(E-mail) ⑥전화조사 ⑦우편

## V. 행정자료 활용(행정자료 활용통계)

### 1. 행정자료 활용 목적 및 내용

#### □ 행정자료 활용 목적 및 내용

- 조사항목 대체
  - 조사대상 기업의 응답부담을 가중시키는 자본금, 매출액, 급여액, 영업비용 등 주요 결산 사항에 대하여 이루어짐
  - 국세청 과세자료를 통한 조사항목 대체로 행정자료와 통계자료간의 정합성 제고 측면에서도 유용성 증가
- 내용 검토
  - 본사, 지사(점)인 경우 기업 전체실적 대비 해당사업체의 관련항목(연간급여액, 사업실적)이 적정한지 비교·검토 및 보완
  - 본사조사표의 경우 관련항목(연간급여액, 사업실적) 비교·검토 및 보완
  - 조사항목 불응 등으로 결측치가 있는 경우 행정자료로 보완(연간급여액, 사업실적)
- 이용자료: 사업자등록자료, 부가가치세자료, 법인세자료, 사업소득신고자료(복식,간편)

#### □ 행정자료 이용 제약여부 및 이용제한 사유

- 통계단위 불일치에 따른 행정자료 이용 한계
  - 통계조사는 사업체단위, 행정자료는 기업단위로 작성되고 있음
  - 행정자료는 기업단위로 작성되고 있으므로 통계조사의 1기업 다사업체의 경우 행정자료를 활용하는데 어려움이 있음

### 2. 활용 행정자료의 특성 및 입수체계

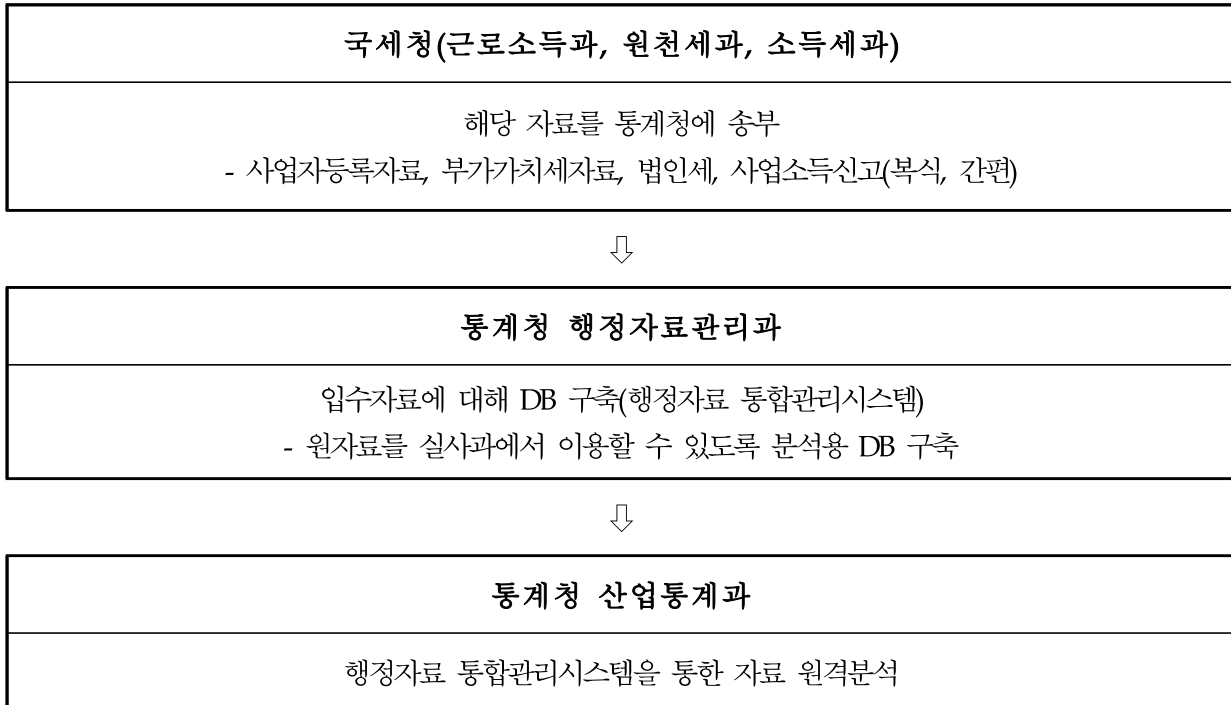
#### □ 행정자료의 원래 수집 목적, 내용, 과정, 방법, 일정, 수집 및 관리기관, 유지관리 방법, 기타 행정자료의 특성

- 수집 목적: 과세(법인세, 사업소득세, 부가세)
- 수집 내용
  - 법인세: 대차대조표, 손익계산서, 6종(운송, 분양, 공사, 제조, 임대, 기타) 원가명세서 신고 항목
  - 사업소득신고자료: 복식(대차대조표, 손익계산서, 원가명세서), 간편(사업소득) 신고 항목
  - 부가세: 유형별 부가가치세 신고 항목
- 수집 과정 및 방법: 법인 및 개인이 국가가 정한 일정기간에 작성하여 법인세 신고관련 시스템 등을 통하여 신고
- 수집 일정
  - 법인세: 사업년도 종료일이 속하는 달의 말일부터 3개월 내 신고
    - 사업년도(1.1-12.31): 다음연도 3월말까지
    - 사업년도(전년도 7.1- 6.30): 9월말까지
  - 사업소득세: 사업년도(1.1-12.31) 익년 5.1-5.31일까지



- 부가세: 신고납부기한 1.25일까지
- 수집 및 관리 기관: 국세청
- 유지관리 방법: 시스템으로 유지 보안 관리
- 기타 행정자료의 특성: 국세청에서 특별한 경우를 제외하고 과세목적으로만 활용함

## □ 행정자료의 입수 방법 및 경로



## □ 법적근거

- 통계법 (법률 제14843호, 2017.8.9.) (제24조 행정자료의 제공)

### 제24조 행정자료의 제공

- ① 중앙행정기관의 장 또는 지방자치단체의 장은 통계의 작성을 위하여 필요한 경우에는 공공기관의 장에게 행정자료의 제공을 요청할 수 있다.
- ② 공공기관의 장은 제1항에 따라 행정자료의 제공을 요청받은 때에는 국가기밀, 개인과 기업의 중대한 비밀의 침해 등 대통령령으로 정하는 정당한 사유가 없는 한 이에 응하여야 한다.

- 국세기본법 (법률 제16097호, 2018.12.31, 일부개정)

### 제81조의13(비밀 유지)

- ① 세무공무원은 납세자가 세법에서 정한 납세의무를 이행하기 위하여 제출한 자료나 국세의 부과·징수를 위하여 업무상 취득한 자료 등(이하 "과세정보"라 한다)을 타인에게 제공 또는 누설하거나 목적 외의 용도로 사용해서는 아니 된다. 다만, 다음 각 호의 어느 하나에 해당하는 경우에는 그 사용 목적에 맞는 범위에서 납세자의 과세정보를 제공할 수 있다. <개정 2014.1.1. 2018.12.31.>

5. 통계청장이 국가통계작성 목적으로 과세정보를 요구하는 경우

○ 개인정보보호법 (법률 제14839호, 2017.10.19, 시행)

**제17조(개인정보의 제공)**

① 개인정보처리자는 다음 각 호의 어느 하나에 해당되는 경우에는 정보주체의 개인정보를 제3자에게 제공(공유를 포함한다. 이하 같다)할 수 있다.

1. 정보주체의 동의를 받은 경우
2. 제15조제1항제2호·제3호 및 제5호에 따라 개인정보를 수집한 목적 범위에서 개인정보를 제공하는 경우

**제58조(적용의 일부 제외)**

① 다음 각 호의 어느 하나에 해당하는 개인정보에 관하여는 제3장부터 제7장까지 적용하지 아니한다.

1. 공공기관이 처리하는 개인정보 중 「통계법」에 따라 수집되는 개인정보

## Ⅵ. 자료처리

### 1. 자료코딩

#### ☐ 자료코딩

- 행정구역분류부호: 행정구역분류부호 7자리 중 시도 2자리, 시군구 3자리, 읍면동 2자리 기입
- 조사구 일련번호: 전국사업체조사의 조사구 번호
- 사업체 일련번호
  - 건물번호: 조사구별로 건물에 대해서 순차적으로 부여한 일련번호
  - 사업체번호: 건물별로 사업체에 대해서 순차적으로 부여한 일련번호
- 사업체고유번호: 사업체의 이동, 기타사항 등을 파악하기 위해 통계청에서 부여한 번호
- 사업자등록번호: 세무서에서 사업체에 부여한 고유번호로서 사업자등록증에 표기되어 있는 번호
- 법인등록번호: 법인설립을 위해 등기소에 처음 등록할 당시 법원으로부터 부여받은 번호
- 산업분류: 한국표준산업분류 종합색인표를 참고하여 산업세세분류단위(5자리)까지 기입

### 2. 자료입력

#### ☐ 전산입력 방법 및 내용

- 개별사업체에 대한 조사가 완료되면 경제통계 통합조사 시스템을 통하여 조사표 내용을 입력

#### ☐ 입력오류 검출을 위해 적용한 방법

- 입력 및 내검 시스템이 연계
  - 내검 관련 각종 규칙들이 시스템 내 내장, 입력단계에서 자동으로 오류위치 확인가능

#### ☐ 자료입력 교육

- 조사원 교육 훈련시 함께 실시하고 있음
  - 참고 : Ⅲ. 내용 검토 및 입력 「2. 조사표 입력」 [조사지침서 붙임 참조]

### 3. 자료내검

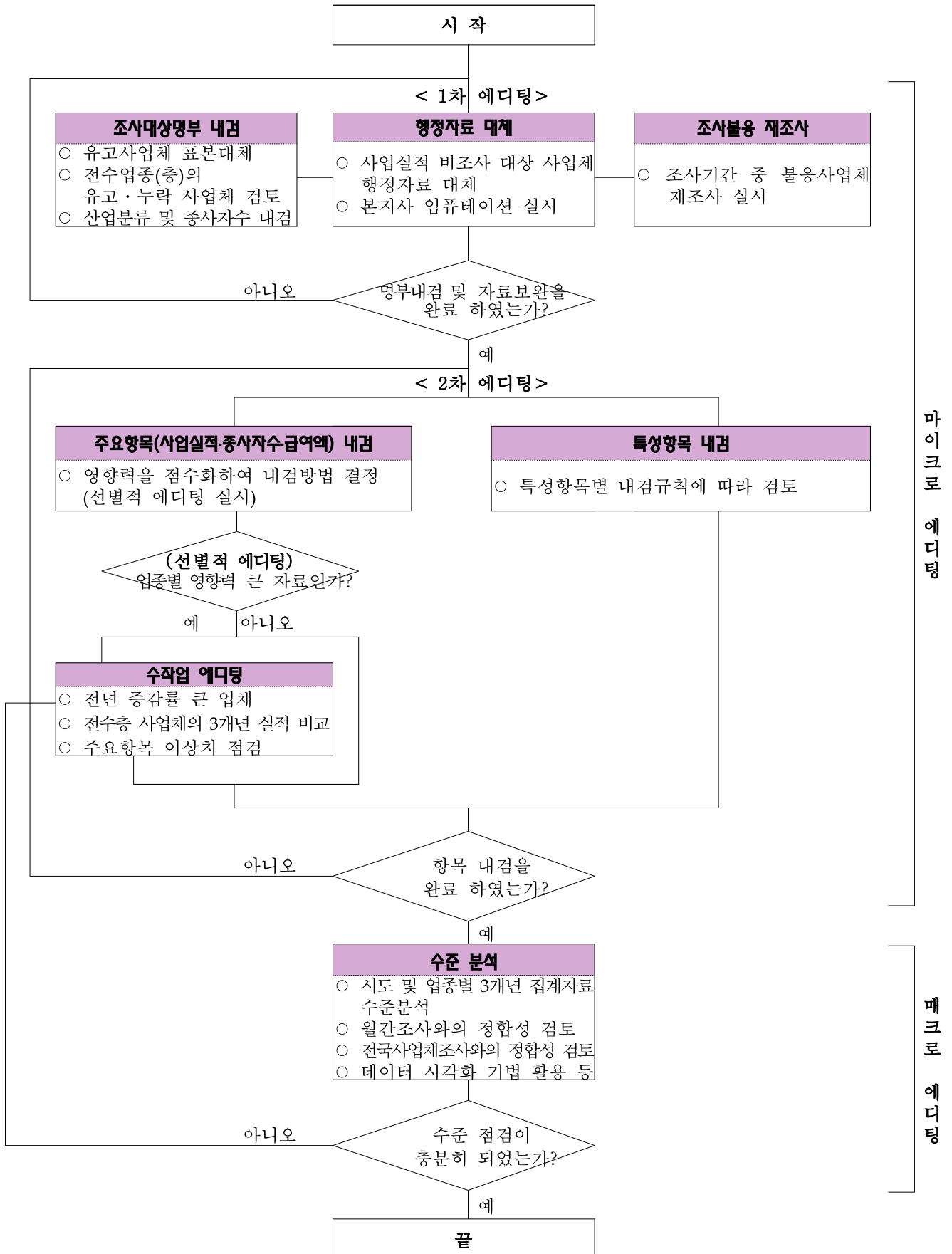
#### ☐ 자료 내검의 제반 단계

조사표회수 (현장 내용 검토)	<ul style="list-style-type: none"> <li>• 조사항목의 기입 누락 또는 착오사항 확인</li> <li>• 항목 간 연관관계 내용검토</li> </ul>
↓	
조사표 내용검토 입력 및 보완	<ul style="list-style-type: none"> <li>• 1차 내용검토 및 입력(조사원, 조사관리자)</li> <li>• 2차 전산내검 및 착오사항 수정·보완 (조사관리자, 조사원)</li> </ul>
↓	
종합내검	<ul style="list-style-type: none"> <li>• 조사대상명부 내검</li> <li>• 행정자료 대체 및 임퓨테이션 실시</li> <li>• 조사항목 내검</li> <li>• 수준분석</li> </ul>

○ 종합내검 일정표

추진업무	추진일정
<b>가. 전산 입력, 내검 및 자료이관</b>	<b>7~8월</b>
○ 전산 입력 및 내검	6.15 ~ 7.29.
○ 입력자료 이관 및 점검	8. 1.
<b>나. 종합내검</b>	<b>9~12월</b>
<b>① 조사대상명부 내검</b>	9~11월
- 사업체 기본정보 검토(사업자등록번호, 조직형태 등)	9월
- 전수업종 및 전수층 유고·누락사업체 검토 - 조사표 종류 착오 검토 - 산업분류 및 종사자 수 검토(전년대비, 타조사와 정합성)	9월 ~ 11월
<b>② 행정자료 대체 및 무응답 임퓨테이션</b>	10월 ~ 11월
- 사업실적 비조사 대상 사업체 행정자료 대체 - 국가지자체, 공공기관 및 공익법인 등 사업실적 행정자료 대체	10월
- 본사 관할 지·사점의 사업실적 임퓨테이션 - 불응·항목누락 사업체의 무응답 임퓨테이션	11월
<b>③ 주요항목의 선별적 에디팅(사업실적.종사자수.급여액)</b>	10월 ~ 11월
- 전년대비 증감률이 큰 사업체 및 이상치 내검 - 전수층 사업체의 전년대비 내검 - 업종별 대표 기업체, 월간자료와 비교 내검	10월 ~ 11월
<b>④ 특성항목 내검</b>	11월 ~ 12월
- 특성항목별 내검규칙에 따라 검토	
<b>다. 조사불응 사업체 재조사 실시</b>	<b>9월</b>
<b>라. 수준분석</b>	<b>11월 ~ 2월</b>
○ 자료집계(수시) 및 수준분석 - 월간조사 및 전국사업체조사와의 정합성 검토(사업실적 부문 영업비용, 영업이익 등 타탕성 검토) ○ 전년 비교 및 증감요인 분석	11월 ~ 2월
<b>마. 잠정결과 공표</b>	<b>12.23.</b>
<b>바. 최종결과 공표 및 보고서 발간</b>	<b>'23. 2월~3월</b>
○ 최종결과 공표(KOSIS) ○ 보고서 발간	'23. 2월 '23. 3월

○ 서비스업조사 자료처리 흐름도



## 4. 무응답

### 4-1. 주요 항목무응답 실태

#### □ 항목 무응답 발생 여부

- 항목 무응답이 별도로 발생되지 않으며, 단위무응답에서 발생하고 있음
  - 보통 단위무응답 발생 시, 행정자료로 먼저 대체한 후에 대체되지 않는 나머지 항목에 대해서 항목무응답 대체가 되기 때문에 대체 방법은 단위무응답과 동일함

### 4-2. 단위무응답 실태

#### □ 단위 무응답률 및 사유

- 2021년 기준 불응률: 0.4%(1,058/250,101)
  - \* 단위 무응답률 = (불응사업체수/조사대상사업체수)\*100
- 무응답 사유
  - 국가기관 불신에 따른 통계조사 불응
  - 여러 기관의 잦은 조사에 따른 영업방해, 불이익 초래 주장
  - 대표자 지시(회사방침 등) 및 담당자의 응답거부
  - 국세청에 자료 제출했다며 응답거부
  - 바쁘다, 이유없음, 필요성 없음, 응답의무 없음 등 무조건 조사회피

### 4-3. 오차 검증

- 단위 무응답 발생 시, 사업체일반사항, 종사자 수 등은 사업자등록자료, 사업실적은 법인세, 부가세, 사업소득신고자료 등 관련 행정자료로 대체하기 때문에 무응답 비율이 극히 낮으므로 별도의 오차 검증 검토 결과 없음

## Ⅶ. 통계추정 및 분석

### 1. 통계추정

#### 1-1. 가중치 조정

##### □ 무응답 가중치 및 사후가중치 조정

- 무응답 가중치 조정이 없고\* 사후가중치 조정만 하고 있음

\* 무응답은 임putation을 통해 전부 보완하므로 무응답 가중치 조정은 해당사항 없음

- 사후가중치 조정

- 의미: 추정과정에서 모집단에 대한 최신 정보를 얻은 경우 이를 활용하여 가중치를 조정함으로써 가중된 표본분포가 모집단분포와 같아지도록 함
- 필요성: 추정값의 정확성 제고
- 조정과정 및 방법: 주요변수인 영업비용과 상관관계가 높은 매출액의 비(ratio)를 이용

○ 분리 비(separate ratio) r 추정 :  $\hat{r}_{hij} = \frac{\sum_l^{s^{n_{hij}}} y_{hijl}}{\sum_l^{s^{n_{hij}}} x_{hijl}}$

- 종사자층별 총합 추정 :  $\hat{\tau}_{y, hij} = c\tau_{y, hij} + s\hat{\tau}_{y, hij}$

$$\begin{aligned}
 &= \sum_l^{c^{n_{hij}}} y_{hijl} + \hat{r}_{hij} \times sT_{x, hij} \\
 &= \sum_l^{c^{n_{hij}}} y_{hijl} + \frac{\sum_l^{s^{n_{hij}}} y_{hijl}}{\sum_l^{s^{n_{hij}}} x_{hijl}} \times \sum_l^{s^{N_{hij}}} x_{hijl} \\
 &= \sum_l^{c^{n_{hij}}} y_{hijl} + \sum_l^{s^{n_{hij}}} y_{hijl} \times \frac{\sum_l^{s^{N_{hij}}} x_{hijl}}{\sum_l^{s^{n_{hij}}} x_{hijl}} (= \text{매출액 승수})
 \end{aligned}$$

- 여기서  $sT_{x, hij} = \sum_l^{s^{N_{hij}}} x_{hijl}$  는 최신 표본추출틀의 표본층 층별 매출액 총합

- 영업비용에 대한 매출액 비(ratio)에 의해 총합을 추정하는 방법이나 매출액 승수에 의한 추정방법과 동일한 결과

- 시도별 총합 추정 :  $\hat{\tau}_{y, h} = \sum_i \sum_j \hat{\tau}_{y, hij}$

- 전국 총합 추정 :  $\hat{\tau}_y = \sum_h \sum_i \sum_j \hat{\tau}_{y,hij}$

첨자	$c$ : 전수층 사업체	변수	$x$ : 매출액
	$s$ : 표본층 사업체		$y$ : 영업비용
	$h$ : 시도		$T$ : 총합('21년기준 전국사업체조사)
	$i$ : 산업세세분류		$n$ : 표본수
	$j$ : 종사자규모층		$N$ : 모집단수('21기준 전국사업체조사)
	$l$ : 개별사업체		

## 1-2. 이상치 식별 및 처리

### □ 이상치(outlier)의 기준

- 서비스업조사의 모집단인 전국사업체조사의 매출액 자료와 표본조사인 서비스업조사의 매출액 자료를 일치시키므로 2016년 기준 이후 조사는 이상치 판단 로직이 별도로 존재하지 않음  
ex) 전국사업체조사 A사업체 매출액 130백만원 = 서비스업조사 A사업체 매출액 130백만원
- 사업체의 성장 등 원인으로 당초 표본층이었으나 조사결과 전수층으로 변동되었을 경우 대상사업체의 층을 변경

총 화
<p>* 전수층 : 산업세세분류, 17개 시도별 및 종사자 규모별로 부차모집단을 설정한 후 아래사항에 해당하는 사업체는 모두 표본으로 선정</p> <ul style="list-style-type: none"> <li>· 매출액 100억 이상인 사업체(일부 업종은 200억 이상)</li> <li>· 종사자규모 50인 이상 사업체(일부 업종은 70인 이상)</li> <li>· 시도 및 산업세세분류별 매출액이 상대적으로 매우 큰 사업체</li> </ul> <p>* 표본층 : 종사자 규모별(5개 층)로 층화하여 일부 사업체를 표본으로 선정</p>

### □ 대상사업체 층변경 처리 방법 (시스템 자동로직)

- 전수층으로 층변동 후 표본가중치 값을 "1"로 부여(전수조사 사업체로 간주)
- 나머지 표본층 사업체들의 가중치의 합이 원가중치의 합과 같아지도록 재조정시킴



### 1-3. 통계추정 산식 및 내용

#### □ 총합 추정 산식

○ 2021년 기준 전국사업체조사 조사 완료 후 이를 최신 모집단으로 간주하여 사후층 형성

- 종사자층별 총합추정:  $\hat{\tau}_{y,hij} = {}_c\tau_{y,hij} + {}_s\hat{\tau}_{y,hij}$

$$= \sum_l {}_cN'_{hij} y_{hijl} + \sum_l {}_sn'_{hij} y_{hijl} \times {}_sw_{hij}$$

$$\text{여기서, } w_{hij} = \frac{{}_sN'_{hij}}{{}_sn'_{hij}}$$

- 시도별총합추정:  $\hat{\tau}_{y,h} = \sum_i \sum_j \hat{\tau}_{y,hij}$

- 전국총합추정:  $\hat{\tau}_y = \sum_h \sum_i \sum_j \hat{\tau}_{y,hij}$

$c$  : 전수층사업체

$s$  : 표본층사업체

$h$  : 시도

$i$  : 업종

$j$  : 종사자규모층

$l$  : 개별사업체

$y$  : 매출액 등 추정항목

$T$  : 총합

$n'$  : 조사완료 후 표본수

$N'$  : '21년 기준 모집단수

$w$  : 사후가중값

## 2. 표집오차 추정 방법 및 결과(표본조사)

### □ 표본분산 추정방법

- 층별 총합의 추정분산

$$\hat{V}(\hat{\tau}_{hij}) = \frac{s n'_{hij}(1-f_{hij})}{s n'_{hij} - 1} \sum_l^{s n'_{hij}} (y_{hijl} - \bar{y}_{hij.})^2$$

여기서,  $y_{hijl} = {}_s y_{hijl} \times w_{hij}$

$$\bar{y}_{hij.} = (\sum_l^{s n'_{hij}} y_{hijl}) / s n'_{hij}$$

$$f_{hij} = s n'_{hij} / {}_s N'_{hij}$$

- 시도별 총합의 추정분산:  $\hat{V}(\hat{\tau}_{y,h}) = \sum_i \sum_j \hat{V}(\hat{\tau}_{y,hij})$
- 전국 총합의 추정분산:  $\hat{V}(\hat{\tau}_y) = \sum_h \sum_i \sum_j \hat{V}(\hat{\tau}_{y,hij})$

### □ 신뢰구간

- 표준오차:  $SE(\hat{\tau}_y) = \sqrt{\hat{V}(\hat{\tau}_y)}$
- 상대표준오차:  $RSE(\hat{\tau}_y) = \frac{SE(\hat{\tau}_y)}{\hat{\tau}_y} \times 100$
- 100(1-α)%신뢰구간:  $\hat{\tau}_y \pm z_{\alpha/2} SE(\hat{\tau}_y)$ 
  - 90%신뢰구간일 경우  $\alpha = 0.1$ ,  $z_{\alpha/2} = 1.645$

## Ⅷ. 통계공표, 관리 및 이용자서비스

### 1. 공표통계 및 해석방법

#### ☐ 공표되는 주요 분류 수준

- 시도별/산업별 총괄, 시도/산업/종사자 규모별 현황, 시도/산업/매출액 규모별 현황, 시도/산업별 연간급여액, 산업별 전자상거래(매출) 여부별 사업체수, 도소매업 상품판매 유형별 매출액 구성비, 고객유형별 매출액 구성비, 세분업종별 매출액 구성비
- 17개 시도별, 세세분류별 공표

#### ☐ 주요 통계표, 그래프 등, 해석방법 및 이용시 유의사항

- 주요 통계표('21년 기준 서비스업조사 결과)
  - 총괄

#### < 사업체수, 종사자수, 매출액, 영업비용 >

(단위: 개, 명, 백만원, %)

구 분	2020	2021	증 감	
			증 감	증감률
사 업 체 수	4,074,492	4,065,372	-9,120	-0.2
종 사 자 수	13,630,527	13,825,671	195,144	1.4
사 업 체 당	3.35	3.40	0	1.5
매 출 액	2,546,625,163	2,818,672,199	272,047,036	10.7
사 업 체 당	625	693	68	10.9
종사자 1인당	187	204	17	9.1
영 업 비 용	2,364,996,278	2,705,829,448	340,833,170	14.4

■ 산업별 현황

< 산업대분류별 사업체수 >

(단위: 개, %)

산업분류	2020		2021		전년대비	
		구성비		구성비	증감	증감률
전 체	4,074,492	100	4,065,372	100.0	-9,120	-0.2
E 수도, 하수 및 폐기물처리, 원료 재생업	13,097	0.3	13,296	0.3	199	1.5
G 도매 및 소매업	1,567,298	38.5	1,536,229	37.8	-31,069	-2.0
I 숙박 및 음식점업	865,333	21.2	863,009	21.2	-2,324	-0.3
J 정보통신업	108,021	2.7	115,534	2.8	7,513	7.0
L 부동산업	278,339	6.8	285,968	7.0	7,629	2.7
M 전문, 과학 및 기술 서비스업	208,214	5.1	209,518	5.2	1,304	0.6
N 사업시설관리, 사업지원 및 임대 서비스업	151,264	3.7	142,424	3.5	-8,840	-5.8
P 교육 서비스업	213,069	5.2	227,490	5.6	14,421	6.8
Q 보건업 및 사회복지서비스업	157,988	3.9	162,288	4.0	4,300	2.7
R 예술, 스포츠 및 여가관련 서비스업	143,161	3.5	143,372	3.5	211	0.1
S 협회 및 단체, 수리 및 기타 개인 서비스업	368,708	9	366,244	9.0	-2,464	-0.7

< 산업대분류별 종사자수 >

(단위: 명, %, 전년대비)

산업분류	2020		2021		증감률	사업체당 평균 종사자수	
		구성비		구성비		2020	2021
전 체	13,630,527	100.0	13,825,671	100.0	1.4	3.3	3.4
E 수도, 하수 및 폐기물처리, 원료 재생업	127,635	0.9	133,172	1.0	4.3	9.7	10.0
G 도매 및 소매업	3,689,068	27.1	3,668,167	26.5	-0.6	2.4	2.4
I 숙박 및 음식점업	2,093,205	15.4	2,108,073	15.2	0.7	2.4	2.4
J 정보통신업	684,335	5.0	741,222	5.4	8.3	6.3	6.4
L 부동산업	684,981	5.0	702,920	5.1	2.6	2.5	2.5
M 전문, 과학 및 기술 서비스업	1,084,692	8.0	1,105,255	8.0	1.9	5.2	5.3
N 사업시설관리, 사업지원 및 임대 서비스업	1,316,478	9.7	1,300,767	9.4	-1.2	8.7	9.1
P 교육 서비스업	623,710	4.6	643,422	4.7	3.2	2.9	2.8
Q 보건업 및 사회복지서비스업	2,249,829	16.5	2,357,153	17.0	4.8	14.2	14.5
R 예술, 스포츠 및 여가관련 서비스업	420,849	3.1	421,838	3.1	0.2	2.9	2.9
S 협회 및 단체, 수리 및 기타 개인 서비스업	655,745	4.8	643,682	4.7	-1.8	1.8	1.8

**< 산업대분류별 매출액 >**

(단위: 십억원, %)

산업분류	2020		2021		전년대비		사업체당	종사자 1인당
		구성비		구성비	증감	증감률		
<b>전 체</b>	2,546,625	100.0	2,818,672	100.0	272,047	10.7	693	204
E 수도, 하수 및 폐기물처리, 원료 재생업	30,382	1.2	35,649	1.3	5,267	17.3	2,681	268
G 도매 및 소매업	1,462,010	57.4	1,606,288	57.0	144,278	9.9	1,046	438
I 숙박 및 음식점업	151,058	5.9	163,085	5.8	12,027	8.0	189	77
J 정보통신업	147,463	5.8	177,761	6.3	30,298	20.5	1,539	240
L 부동산업	202,700	8.0	227,589	8.1	24,889	12.3	796	324
M 전문, 과학 및 기술 서비스업	168,249	6.6	189,164	6.7	20,915	12.4	903	171
N 사업시설관리, 사업지원 및 임대 서비스업	104,080	4.1	109,826	3.9	5,746	5.5	771	84
P 교육 서비스업	35,311	1.4	40,133	1.4	4,822	13.7	176	62
Q 보건업 및 사회복지서비스업	163,818	6.4	183,525	6.5	19,707	12.0	1,131	78
R 예술, 스포츠 및 여가 관련 서비스업	39,727	1.6	42,515	1.5	2,788	7.0	297	101
S 협회 및 단체, 수리 및 기타 개인 서비스업	41,828	1.6	43,138	1.5	1,310	3.1	118	67

**< 산업대분류별 영업비용 >**

(단위: 십억원, %)

산업분류	2020		2021		전년대비	
		구성비		구성비	증감	증감률
<b>전 체</b>	2,364,996	100.0	2,705,829	100.0	340,833	14.4
E 수도, 하수 및 폐기물처리, 원료 재생업	27,920	1.2	33,148	1.2	5,228	18.7
G 도매 및 소매업	1,375,333	58.2	1,548,403	57.2	173,070	12.6
I 숙박 및 음식점업	143,144	6.1	151,935	5.6	8,791	6.1
J 정보통신업	135,454	5.7	162,539	6.0	27,085	20.0
L 부동산업	172,689	7.3	248,066	9.2	75,377	43.6
M 전문, 과학 및 기술 서비스업	157,728	6.7	178,665	6.6	20,937	13.3
N 사업시설관리, 사업지원 및 임대 서비스업	100,369	4.2	106,220	3.9	5,851	5.8
P 교육 서비스업	32,759	1.4	36,806	1.4	4,047	12.4
Q 보건업 및 사회복지서비스업	143,720	6.1	161,909	6.0	18,189	12.7
R 예술, 스포츠 및 여가 관련 서비스업	37,475	1.6	38,314	1.4	839	2.2
S 협회 및 단체, 수리 및 기타 개인 서비스업	38,406	1.6	39,824	1.5	1,418	3.7

▪ 시도별 현황

< 지역별 사업체수, 종사자수, 매출액 구성비 >

(단위 : %, %p)

구 분	사업체수			종사자수			매출액		
	2020	2021	증감	2020	2021	증감	2020	2021	증감
전 국	100.0	100.0	-	100.0	100.0	-	100.0	100.0	-
서 울	22.3	21.7	-0.6	29.2	28.7	-1.7	38.4	38.0	-1.1
부 산	6.8	6.7	-0.1	6.4	6.4	0	5.8	5.7	-1.2
대 구	4.7	4.6	-0.1	4.1	4.1	0	3.4	3.4	2.6
인 천	4.9	5.0	0.1	4.6	4.7	2.2	4.6	5.2	13.9
광 주	2.9	2.9	0	2.7	2.7	0	2.3	2.4	1.9
대 전	2.8	2.8	0	2.9	2.8	-3.4	2.3	2.3	-3.1
울 산	2.0	1.9	-0.1	1.7	1.7	0	1.4	1.2	-9.7
세 종	0.5	0.5	0	0.5	0.5	0	0.4	0.5	32.4
경 기	23.6	24.0	0.4	22.6	23.0	1.8	23.2	23.4	0.6
강 원	3.2	3.3	0.1	2.9	2.9	0	1.8	1.8	-2.6
충 북	3.0	3.0	0	2.6	2.7	3.8	2.0	1.9	-1.4
충 남	3.9	4.0	0.1	3.4	3.4	0	2.6	2.5	-2.9
전 북	3.3	3.3	0	2.9	2.9	0	2.0	1.9	-4.5
전 남	3.4	3.4	0	2.9	3.0	3.4	2.1	2.0	-1.7
경 북	4.8	4.9	0.1	4.0	4.0	0	2.8	2.8	-1.2
경 남	6.2	6.2	0	5.1	5.1	0	3.9	3.8	-0.6
제 주	1.7	1.7	0	1.5	1.5	0	1.1	1.0	-1.9

○ 이용 시 유의사항

- 통계자료는 종사자 수 및 매출액을 기준으로 매년 새로이 추출한 표본 사업체로부터 수집한 자료를 기초로 추계한 것임. 따라서 종사자수 및 매출액과 상관관계가 낮은 변수의 경우 추계된 자료의 정도가 다소 낮을 수도 있음.
- 산업분류는 제10차 개정 한국표준산업분류(2017. 7. 1.)를 적용함.
- 통계표상의 모든 수치는 반올림되었으므로 세부항목을 더한 수치와 합계가 일치하지 않을 수도 있음.
- 통계표에 사용된 부호는 다음과 같음.

『—』 : 해당 수치 없음.

『×』 : 각 분류별 수치가 2개 이하의 사업체로 집계된 경우 해당 사업체의 비밀보호를 위하여 수치 대신에 『×』 표시를 하였음.

□ 성인지 관련 통계항목

○ 남녀 종사자수

## 2. 시의성 및 정시성

### 2-1. 조사/조사대상 기준시점과 공표시기

#### ☐ 조사대상 시점(또는 기간)과 공표시기

- 조사대상 기간: 2021.1.1. ~ 12.31.
- 조사실시 기간: 2022.6.15. ~ 7.22.
- 공표시기: 잠정발표 2022년 12월 23일

#### ☐ 조사과정별 소요되는 시간

구 분	추진 내용	일정	소요일수
1. 조사준비	• 조사항목·품목 확정 및 조사표 설계	1~3월	3개월
	• 조사표류 및 조사용품 제작·배부	4~5월	2개월
	• 조사요원 모집 및 교육	4~6월	3개월
	• 조사대상 명부 확정	5월	1개월



2. 본조사	• 조사실시 • 실사지도	6.15. ~ 7.22.	1개월
--------	------------------	---------------	-----



3. 자료처리	• 조사표 입력 및 내용검토	7.6.~8.21.	1개월
---------	-----------------	------------	-----



4. 종합내검	• 종합내검(통계청)	9~12월	4개월
---------	-------------	-------	-----



5. 결과공표	• 조사별 잠정(확정)결과 공표 • 보고서 발간	'22.12.~'23. 2. '23. 3.	3개월
---------	-------------------------------	----------------------------	-----

#### ☐ 기간 단축 가능성 검토결과

- 현재, 행정자료 활용 확대로 행정자료 수집 일정을 최대한 단축하여 이용하고 있지만, 공표범위 세분화로 내검이 증가하고 있어 공표기간 단축은 어려움

## 2-2. 공표일정

### □ 사전 계획 및 공개된 통계공표일정: 시기 동일함

- 공 표 방 법: 보도자료, 국가통계포털(<http://kosis.kr>)에 수록
- 공 표 시 기: 잠정발표 2022년 12월 23일
- 포털 서비스: 2023년 2월
- 보고서 발간: 2023년 3월
- 공표계획 공개방법: 통계청 홈페이지 공개
  - 통계청 홈페이지 > 새소식 > 보도계획
  - 당해연도 보도계획 검색 가능

## 3. 비교성 및 일관성

### 3-1. 통계 작성방법의 비교성

- 통계의 개념, 분류기준, 조사기준, 조사시기가 매년 동일하게 적용

### 3-2. 시계열 비교성

- 2020년 기준 자료부터 모집단이 등록기반으로 변경됨에 따라 일부 산업세세분류(노점 및 유사 이동 소매업, 그 외 기타 무점포 소매업, 이동 음식점업)와 사업체(물리적 장소가 없는 사업체)가 추가로 조사되었으므로 2019년 기준 이전 자료 비교 시 참고 필요

## 4. 접근성 및 명료성

### 4-1. 통계의 이용자 서비스

#### □ 통계 이용자서비스 경로, 경로별 제공자료 유형

- KOSIS(국가통계포털) : 통계 DB, 통계보고서
  - <http://kosis.kr>
- 통계청 홈페이지 : 보도자료
  - <http://kostat.go.kr>

### 4-2. 통계 설명자료 제공

#### □ 통계설명자료 소재 정보

- 통계설명자료 DB: <http://meta.narastat.kr>
- KOSIS(국가통계포털, <http://kosis.kr>) > 통계설명자료



## 5. 마이크로데이터 서비스

### □ 요구 및 제공 방법

- 요구 방법: 통계청 마이크로데이터통합서비스시스템(<http://mdis.kostat.go.kr>)에서 요구
- 제공 방법
  - MDIS(추출): 마이크로데이터통합서비스([mdis.kostat.go.kr](http://mdis.kostat.go.kr))에서 이용자가 원하는 자료를 무료로 직접 추출
  - RAS(원격접근): 이용자가 집, 사무실 등에서 인터넷을 통해 통계청의 원격접근시스템에 접속하여 인가된 마이크로데이터 통계분석 작업을 수행하고, 통계청이 분석 결과에 대하여 비밀보호 의무 준수여부 등을 검토하여 제공
  - RDC(이용센터): 이용자가 통계청이 지정한 장소에서 전산장비를 이용하여 직접 통계분석 작업을 수행하고, 통계청이 분석 결과에 대하여 비밀보호 의무 준수여부 등을 검토하여 제공
  - 주문형서비스: 통계작성용 가구/사업체명부 서비스, 사망원인통계자료 연계서비스 등 이용자 요청에 특화된 서비스

### □ 소요시간 및 소요비용

- 소요 시간: 요구 자료에 따라 다름(평균 2~3일 소요)
- 소요비용: 요구 자료 용량 및 제공방법에 따라 다름
  - 서비스별 소요비용
    - MDIS : 무료
    - RAS
  - 종량제: 기본료(20,000원/1MB) + 추가수수료
  - 정액제: 이용기관 규모에 따라 산정, 1년 이용 가능
    - RDC: 이용기간에 따라 산정
    - 주문형서비스: 요청 건 구간별 별도 산정

### □ 마이크로데이터 제공 관련 규정

- 국가통계 자료제공 규정(통계청 훈령 제 489호)
- 인가된 통계기초자료 이용규정(통계청 예규 제 190호)
- 보존용 전산자료 관리 및 이용지침(통계청 예규 제 191호)
  - ※ 통계청 홈페이지(<http://kostat.go.kr>) > 정책정보 > 법령정보에서 이용 가능

## 6. 비밀보호 및 보안

### 6-1. 자료 수집, 처리 및 보관 과정의 비밀보호

#### ☐ 자료 수집, 처리 및 보관 과정의 응답자 비밀보호 관련 규정

- (자료수집) 통계법 제33조(비밀의 보호)에 의해 비밀보호
  - ① 통계의 작성과정에서 알려진 사항으로 개인이나 법인 또는 단체 등의 비밀에 속하는 사항은 보호되어야 한다.
  - ② 통계의 작성을 위하여 수집된 개인이나 법인 또는 단체 등의 비밀에 속하는 자료는 통계작성 이외 목적으로 사용되어서는 아니 된다.
- (보존용 자료 비밀보호) 보존용 전산자료 관리 및 이용지침(통계청 예규 제 191호) 제14조(자료의 비밀보호)
  - ① 자료제공부서의 장은 개인이나 사업체의 비밀이 노출되는지를 면밀히 검토하여 이용을 허가한다.
  - ② 자료제공부서의 장은 이용항목 등이 비밀보호에 위배되는 경우는 이용을 제한할 수 있다.
  - ③ 자료이관기관 또는 통계청의 직원은 자료 이용 시 신청서에 기재된 이용목적에 따른 이용항목만을 이용한다.
  - ④ 자료이관기관 또는 통계청 직원은 자료 이용 시 임의로 자료의 수정, 삭제, 추가, 삽입 등을 할 수 없다.
  - ⑤ 자료이관기관 또는 통계청 직원은 자료 이용 시 이용신청서 별지 제3호서식에 명시된 이용자준수사항을 엄수하여야 한다.

### 6-2. 공표자료의 비밀보호

#### ☐ 공표자료 또는 마이크로데이터 제공 시 응답자 식별가능성 제거를 위하여 취한 조치 및 방법

- 조사표수록자료 제공시 개별사업체의 정보가 인지되지 않도록 사업체가 2개 이하인 경우에는 자료의 값을 「×」 하여 제공
- 집계자료 중 사업체가 2개 이하인 경우에는 사업체의 비밀보호를 위해 사업체 수 이외의 모든 항목에 대하여 「×」 표시를 하여 제공
- 각 통계조사 간 연결 key 값 제공은 불가능
  - 조사 시점 및 기준, 개념 등의 차이로 인한 자료 불일치에 대한 혼란 방지

### 6-3. 자료 보안 및 접근제한

#### □ 자료 수집, 처리 및 보관 과정의 유실, 유출, 훼손 등 관련 규정

- 보존용 전산자료 관리 및 이용지침(통계청 예규 제191호)
  - 제8조(보존용 자료의 복제) 자료제공부서의 장은 보존용 자료를 인수하는 즉시 자료소산을 위해 2부 이상 복제하여 보관한다.
  - 제9조(보존용 자료의 소산) ①자료제공부서의 장은 불의의 재난이나 화재를 대비하여 복제된 보존용 자료를 통계청 본부 이외의 장소에 소산한다.
  - ② 제1항에 따른 보존용 자료의 소산은 별도의 전산수록매체(LTO 등)에 따른 소산과 원격지 재해복구 시스템에 따른 소산을 병행하여 실시한다.
  - ③ 제2항에 따른 별도의 전산수록매체에 따른 소산은 창원자료관리센터 등에 분기 1회 이상 실시한다.
  - ④ 제2항에 따른 원격지 재해복구 시스템에 따른 소산은 보존용 자료 인수 즉시 국가기관 정보시스템 공동백업센터에 실시한다.
    - 제11조(관리대장기록유지) 자료제공부서의 장은 보존용 자료의 인수, 복제, 소산 등 자료의 변동 사항을 보존용 전산자료 관리대장(별지 제2호서식)에 기록 유지한다.
    - 제15조(자료의 무분별한 복제 방지) ①자료이관기관 또는 통계청의 직원은 자료제공부서의 장의 사전 허가 없이 자료를 전산매체에 복제하여 보관하거나 PC등에 파일로 저장 보관할 수 없다.
  - ② 자료이관기관 또는 통계청의 직원은 자료제공부서의 장의 사전허가를 득하여 복제하거나 PC 등에 파일로 저장하여 사용할 때에는 사용 후 즉시 폐기하고, 그 결과를 자료제공부서에 통지한다.
    - 제16조(자료의 유출방지) 보존용 전산자료는 자료 소산, 마이크로데이터 이용센터 등 자료제공부서장의 사전허가가 있을 경우에만 외부로 반출될 수 있다.
    - 제17조(자료보관실의 보안) 자료보관실은 통제구역으로 지정하고 통계청 보안업무규정에 따른 모든 보안대책을 시행한다.

### 7. 통계활용 실태

#### □ 최근 2년간 서비스업조사 KOSIS(국가통계포털) 월별 이용실적

(단위 : 건)

	1월	2월	3월	4월	5월	6월	7월	8월	9월	10월	11월	12월	누계
2021년	8,200	8,241	13,771	12,740	12,711	11,347	10807	9,860	9,597	174,036	346,717	8,473	626,500
2022년	7,990	7,097	10,978	10,180	12,122	9,899	8979	8,949	10,472	67,489	558,762	9,434	722,351

## IX. 통계기반 및 개선

### 1. 기획 및 분석 인력

#### ☐ 업무를 담당하는 부서명과 업무별 담당 인력 구성

- 부서명: 통계청 경제통계국 산업통계과 (서비스업팀)
- 업무별 담당인력 구성

직급/성명	성별	구체적인 통계업무
과장	남	산업구조통계 총괄
5급	남	기획·분석·결과공표
6급	남	기획·행정·명부작성·행정자료입수·자료처리·결과분석
7급	남	출력명부·스마트조사·불응사업체·MD·자료처리
8급	여	행정자료배분·시스템관리·KOSIS관리·자료처리·보고서발간
8급	여	채용관리·내검실관리·지침서·조사표·콜센터관리·자료처리
공무직	여 2명	업종 내용검토/ 자료처리결과분석

### 2. 자료처리 시스템

#### ☐ 시스템 전산장비 및 소프트웨어의 종류, 사양

통계업무단계	통계생산	통계관리	통계서비스
시스템 명칭	나라통계시스템*	나라통계시스템	국가통계포털(KOSIS), 마이크로데이터서비스시스템(MDSS), 메타관리시스템
통계분석패키지	통계청 자체 분석시스템, SQL		

## X . 참고문헌

### 1. 국제기준 또는 권고안

- ☐ 2008 산업통계를 위한 국제 권고(UN)  
(International Recommendations for Industrial Statistics 2008)

### 2. 외국 서비스업조사 조사항목

- ☐ 미국
- 공통항목은 18개 항목, 업종 특성에 따라 항목을 세분화거나 해당사항 없음으로 구성\*  
\* 2013년 연간 서비스업조사 조사표 기준
  - 공통 항목은 업종에 따라 맞춤형으로 질의 내용을 달리함

#### < 미국 서비스업조사 조사항목 >

번호	조사항목
1	우편 주소, 조사범위(mailing address, survey coverage)
2	연방 고용주 식별번호[federal employer identification number(EIN)]
3	조직변동(organizational change)
4	보고기간(reporting period)
5	세금 상태(tax status)
6	판매액, 수령액, 수익액(sales, receipts, or revenue)
7	총환자수익(gross patient revenue)
8	전자상거래(E-commerce)
9	수익의 원천(source of revenue)
10	차량 운영분석(analysis of motor carrier operations)
11	고객 구분(class of customer)
12	기말재고(inventories at end of year)
13	수출수익(export revenue)
14	운영경비(operating expenses)
15	이자경비(interest expense)
16	지불수당[Benefits paid (Losses) (524114 조사표에 해당)]
17	비고(remarks)
18	작성 담당자 정보(contact information)

## □ 캐나다

- 공통항목은 12개 항목, 업종 특성에 따라 조사항목이 일부 다르게 구성\*

\* 2012 연간 서비스업조사 조사표 기준

### < 캐나다 서비스업조사 조사항목 >

번호	조사항목
A	조사 개요(Introduction)
B	주요 사업활동(Main business activity)
C	보고기간 정보(Reporting period information)
D	수익(Revenue)
E	경비(Expenses)
F	산업 특성(Industry Characteristics)
G	직원(Personnel)
H	고객 유형별 판매액(Sales by type of client)
I	고객 지점별 판매액(Sales by client location)
J	국제 거래(International transactions)
K	지방/지역 분포(Provincial/territorial distribution)
L	작성 담당자 정보(Contact Information)
M	비고(Comments)

## □ 일본

- 공통항목은 7개 항목, 각 업종(19종)에 따라 특성 항목을 1~3개로 구성\*

\* 2014년 특정 서비스업 실태조사 조사표 기준

### < 일본 특정 서비스업 실태조사 조사항목 >

번호	조사항목
1	사업소(기업)명 및 소재지
2	경영조직 및 자본금액
3	본사·지사 구분(기업의 계통)
4	사업의 형태
5	연간매상고
6	연간 영업비용 및 연간 영업용 고정자산 취득액
7	종업자수
업종특성에 따라 포함	프랜차이즈 구분
	연간 매상고의 계약선산업별 구성
	연간 계약건수, 연간 매상고와 계약고, 보유수량 등
	연간 영업일수, 연간 이용자 수
	면적, 주차장대수 및 보유시설, 입장료 및 연간 입장자 수
	연간 취급건수
	강좌 수, 수강자 수, 수강료 및 입학금, 전수금 유무, 교실 시설면적
	회원 수 등

○ 영국: 조사항목은 비고란을 제외하면 10개로 구성됨\*

\* Annual Business Survey 2011 조사표 기준

### < 영국 연간기업조사 조사항목 >

번호	조사항목	
1	조사범위(survey coverage)	
2	보고기간(period covered by the return)	
3	수입(income)	총매출액(total turnover)
		기타수입(other income)
		소매 매출액(retail turnover)
4	지출(Expenditure)	고용비용(Employment costs)
		에너지, 상품, 재료 및 서비스 비용 (Costs of Energy, Goods, Materials and Services)
		세금, 관세, 부과금(Taxes, duties and levies paid)
		수취가능한 지원금(subsidies receivable)
5	진행 중인 사업(부가가치세 제외)[work in progress(excluding VAT)]	
6	자본지출 (Capital Expenditure)	획득(Aquisitions)
		처분(Disposals)
7	서비스 국제무역; 수출과 수입(상품 제외) [International Trade in Services; Exports and Imports(excluding Goods)]	
8	상품 국제무역; 수출과 수입(서비스 제외) [International Trade in Goods; Exports and Imports(excluding Services)]	
9	연구 및 개발(Research and Development)	
10	질문 2-9까지 작성 소요시간(Time Taken to complete sections 2 to 9)	
11	비고(Any relevant comments)	

□ 국가별 서비스업조사 조사항목 비교표

조사항목	서비스업조사				
	한국	미국	캐나다	영국	일본
조사항목 수 합계	18개 이하	18개 이하	12개 이하	10개	10개 이하
1. 업체명	○	○	◎	◎	○
2. 대표자명	○				
3. 창설연월	○				
4. 소재지	○	○	◎	◎	○
5. 사업자등록번호	○	△			
6. 조직형태	○	○	○		○
7. 사업의 종류	○		○		
8. 종사자 수 및 연간 급여액	○		△		△
9. 연간 영업개월 수	○	△	△	△	
10. 월간 정기 휴무일 수	○				○
11. 일일 평균 영업시간	○				
12-1 사업실적(매출액)	○	○	○	○	○
12-2 사업실적(영업비용)	○	○	○	○	○
13. 온라인 거래 여부(특성)	○	○			
14. 디지털 플랫폼 거래 여부(특성)	○				
15. 무인 결제기기 도입 여부(특성)	○				
15. 배달(택배) 판매 여부(특성)	○				
17. 직능별 종사자 수(특성)	○				
18. 이용인원(고객) 수(특성)	○				
비고/응답자 정보	○	○	○	○	○
조직 변동		○			
세금 상황		○			
총 환자 수익		○			
수익의 원천		○			
차량 운영 분석		○			
고객구분		○			
기말재고		○			
수출 수익		○			
이자 비용		○			
고객 유형별 판매액			○		
고객 지점별 판매액			○		
국제 거래			○		
지방/지역 분포			○		
진행중인 사업				○	
서비스 국제 무역				○	
상품 국제 무역				○	
자본 지출				○	
연구 및 개발				○	
작성 소요시간	○			○	

◎ : 난외사항, ○ : 조사항목, △ : 일부 또는 유사 조사항목



## □ 주요 검토 결과

- 공통항목은 조직형태와 사업실적이며, 일부 국가(캐나다, 일본)에서 종사자 수는 조사하나 연간 급여액 조사는 하지 않음
- 대부분의 국가에서 업종에 따라 맞춤형으로 작성된 조사표로 조사되고 있으며, 특히 캐나다는 업종에 따라 특성항목(F)의 질의 내용이 다양
- 북미와 유럽은 해당사항이 있는 업종에 대해 수출입 거래 자료를 조사