

『지방자치단체공무원인사통계』 통계정보보고서

2023. 12.

본 이용자용 통계정보보고서는 정기통계품질진단 수행과정에서 통계작성기관이 작성한
보고서로 작성기준 시점에 따라 현재의 통계작성 정보와 다소 차이가 날 수 있습니다.

작성일자: 2024.3.20.



행정안전부

Ministry of the Interior and Safety

〈차 례〉

I . 통계개요	1
II . 통계의 작성목적 및 이용	3
III . 통계설계	4
IV . 자료수집	11
V . 자료처리	13
VI . 통계공표 및 품질평가	14
VII . 통계작성 문서화 및 이용자서비스	17
VIII . 통계기반 및 개선	22
IX . 참고문헌	23

◆ 보고서 개요 ◆

이 보고서는 지방자치단체공무원인사통계를 생산하기 위하여 행정안전부에서 수행하는 업무를 설명한 것이다. 보고서의 작성목적은 통계작성 배경, 연혁, 이용자 및 용도와 조사에서 이용되는 개념과 방법론에 대하여 심층적으로 알고자 하는 통계작성 담당자(통계 전문이용자, 품질진단자 또는 승인담당자)에게 통계과정 전반에 대하여 포괄적이고 상세한 정보를 제공하는 것이다. 여기에는 통계개요, 통계설계, 자료수집, 자료입력 및 처리, 통계 결과 및 공표, 이용자서비스, 통계 기반 및 개선 등에 대한 설명이 수록되어 있다.

I. 통계개요

1. 통계명

지방자치단체공무원인사통계

2. 법적 근거

- 「지방공무원임용령」 제10조의2,
「지방공무원인사기록·통계 및 인사사무처리 규칙」 제24조 등

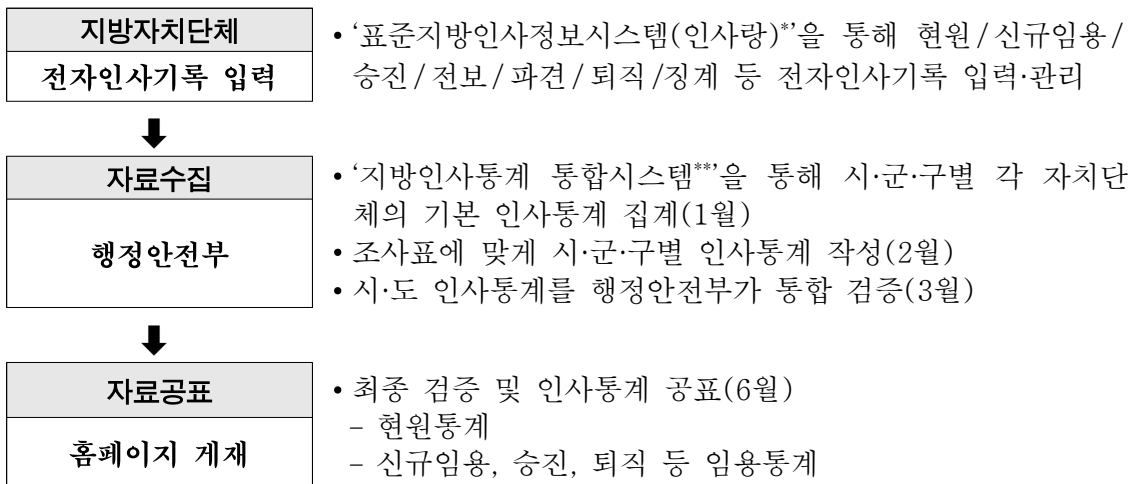
3. 조사 방법

- 통계 조사표를 바탕으로 시·군·구 보고에 의한 광역·기초자치단체별로 전수조사
－ 시·군·구 조사→ 시·도 교차검증 및 행안부 자료 집계

4. 통계작성기관 : 행정안전부 지방인사제도과

5. 조사 및 공표주기 : 1년(익년6월 이전)

6. 통계작성과정



* 인사랑 : 각 자치단체가 사용하는 표준 전자인사관리시스템의 명칭

** 지방인사통계 통합시스템 : 인사랑에서 통계관련 항목만 자동 연계하여 추출

7. 조사 연혁

□ 인사통계 개요

- (배경) 인사행정에 관한 기본정책 수립, 운영 및 제도개선을 위한 기초자료 활용하기 위하여 지방자치단체 공무원 전체를 대상으로 인사현황 통계를 작성하기 시작
- (대상) 지방자치단체 공무원
- (기준) 현원은 매년 12월 31일 기준이며, 인사운영 통계는 1.1 ~ 12.31 통계임
- (내용) 보고내용은 “현원”, “임용”에 관한 통계임
 - － 현원 : 자치단체별/직종별/계급별 현원, 자치단체별 여성공무원 비율, 일반직 직급별 현원, 특정직 현원, 별정직 현원
 - － 임용 : 신규임용, 승진 및 상위직급대우, 전보, 파견, 퇴직, 휴직, 전직, 강임, 겸임, 복직, 재직기간, 포상, 징계
- (공표) 1995년 민선2기 지방자치단체 출범 이후 매년 발간자료를 통해 통계 발표
- (연혁) 지방자치단체 공무원 인사통계는 「지방공무원임용령」 제10조의2 및 「지방공무원인사기록·통계 및 인사사무처리 규칙」을 근거로 산출하고 있으며, 통계청으로부터 통계작성이 승인된 2008년 이후 주요 개편 이력은 다음과 같음
 - － 2008년 : 저소득층, 장애인공무원 현황 조사
 - － 2013년 : 기능10급 폐지 등 지방공무원법 개정예 따라 기능10급, 일반계약직 10호 삭제
 - － 2013년 : 지방공무원법 개정예 따라 직종개편 결과를 통계서식에 반영
 - ※ 직종개편 전 직종(정무직, 일반직, 기능직, 특정직, 별정직, 계약직) → 후 직종(정무직, 일반직, 특정직, 별정직)
 - － 2014년 : 시간선택제공무원 채용에 따른 통계서식 변경
 - － 2016년 : 학력사항 제외, 자기개발휴직 항목 추가
 - － 2018년 : 전문임기제 현원 추가

II. 통계의 작성목적 및 이용

1. 통계의 작성목적

- 지방자치단체 공무원 정·현원과 기본현황 및 인사운영 등에 대한 인사통계를 통해 효율적인 인사운영을 하도록 하기 위함
- 지방인사제도 수립 및 개선 등에 활용하고, 국민의 알권리를 충족하기 위해 지방자치단체 공무원 인사현황에 관한 자료를 매년 작성
 - ※ 활용분야: 지방공무원 채용계획 수립, 공무원 급여체계 개선, 공무원 승진제도 개선, 연가 보상비, 초과근무수당 예산 수립, 육아휴직·가족수당 조정 및 신규수당 신설, 균형인사(장애인, 저소득층) 추진제도 마련 등
 - ※ 사전검토단계 : 국가공무원 인사통계, 일본공무원 인사통계, OECD회원국 공무원 인사통계 등

2. 주요 이용자 및 용도

- (주요 이용자) 지방자치단체 인사제도 담당, 언론기관, 공공기관·민간단체 등
- (기타 이용자)
 - 지방자치단체 공무원 : 타 자치단체와의 비교 등
 - 언론기관 : 공직 인사운영 현황을 보도자료로 활용
 - 공공기관·민간단체·학술기관 : 공직사회 연구를 위한 연구자료로 활용
- 사전 검토내용
 - 국가공무원법 계급체계 및 행정부 공무원 인사통계
 - 일본 총무성 지방공무원법의 계급체계 및 일본공무원 인사통계
 - OECD 회원국의 공무원 기준과 비교

3. 이용자 의견수렴

- (배경) 공무원 직종개편('13.12월) 및 지방공무원임용령 개정 등에 따라 해당 통계서식 개선 필요
- (추진) 제도담당과 협의하여 통계서식 수정 및 인사랑(전자인사시스템)에 반영
 - ※ 예) 직종개편 반영 내용

반영 前	정무직, 일반직(행정·기술직군, 연구직, 지도직), 기능직, 특정직, 계약직(일반계약직, 전문계약직, 한시계약직), 별정직
반영 後	정무직, 일반직(행정·기술직군, 관리운영직군, 연구직, 지도직, 전문경력관, 전문임기제, 한시임기제), 특정직, 별정직

- (결과) 인사랑(전자인사시스템)에 통계서식을 반영하고, 2014년부터는 각 자치단체에서 통계 산출시, 해당 직종이 나타날 수 있도록 개선
- 기관 이용자를 대상으로 매년 의견수렴 및 필요통계 수요 조사를 거침(연초)
- 매년 5회 이상 시·도 인사통계담당자 실무협의회를 거쳐 의견을 수렴
 - 예) 현원정보를 시·도→시·군·구로 확대해 달라는 의견을 반영('16년~)

Ⅲ. 통계설계

1. 보고양식 설계

1-1. 개념 및 정의

□ 주요 용어설명

- 현원 : 조사시점에 당해 부처에 적을 두고 있는 공무원으로, 휴직·파견중인 공무원, 정원외 임기제공무원 등을 포함
 - * 공무원이 아닌 경우 현원에 제외(수습직원, 무기계약직 등)
- 임용 : 임용령 제2조에 따른 신규임용·승진임용·전직·전보·겸임·파견·강임·휴직·직위해제·정직·복직·면직·해임 및 파면을 의미
- 정무직 : 중앙행정기관인 부·처·청의 장과 국가공무원법 제16조에서 규정한 “소속 장관”인 장관급과 개별법상 규정에 따른 차관급으로 구분
- 전보 : 전보는 동일 직급내에서 당해 직위에서 다른 직위로의 보직변경을 의미하며, 전보통계는 소속공무원이 당해연도에 전보한 횟수를 기준으로 산출
- 복직 : 휴직, 직위해제, 정직 중이거나 강등으로 직무에 종사하지 못한 공무원을 직위에 복귀시키는 것
- 강임 : 같은 직렬내에서 하위 직급에 임명하거나 하위 직급이 없어 다른 직렬의 하위 직급으로 임명하거나, 고위공무원단에 속하는 일반직공무원을 고위공무원단 직위가 아닌 하위 직위에 임명하는 것
- 전직 : 직렬을 달리하는 임명을 말함

□ 지방자치단체 공무원 종류별 의미와 계급체계

- 경력직공무원 : 실적과 자격에 따라 임용되고 그 신분이 보장되며 평생동안(임기제는 근무기간동안) 공무원으로 근무할 것이 예정되는 공무원
 - ※ 임기제공무원 : 전문지식·기술 등이 요구되는 업무를 담당하게 하기 위해 일정기간을 정하여 근무하도록 임용한 공무원
- 1. 일반직공무원 : 기술·연구 또는 행정일반에 대한 업무를 담당하는 공무원
 - ① 행정·기술직 * 1급 ~ 9급
 - ② 연구·지도직 * 연구관 - 연구사 / 지도관 - 지도사 (5급 이상에 상당하는 공무원은 연구관, 지도관으로 함)
 - ③ 전문경력관 * 직위군 : 가군 - 나군 - 다군(직무의 특성과 난이도, 숙련도 등에 따라 구분)
- 2. 특정직공무원 (소방직공무원은 20.4.1일자로 국가직공무원 전환)
 - ④ 교육공무원 : 국립·공립의 교육기관 및 교육행정기관에 근무하는 교원 및 교육 전문직원
 - ⑤ 자치경찰 : 자치경찰(도지사 소속으로 두는 경찰)

○ 특수경력직공무원

1. 정무직공무원: 선거로 취임하거나 임명할 때 지방의회의 동의를 필요한 공무원 또는 고도의 정책결정업무를 담당하거나 이러한 업무를 보조하는 공무원으로서 법령 또는 조례에서 정무직으로 지정하는 공무원
2. 별정직공무원: 비서관·비서 등 보좌업무 등을 수행하거나 특정한 업무 수행을 위하여 법령에서 별정직으로 지정하는 공무원
* 1 ~ 9급 상당(비서관·비서, 장관정책보좌관 등)

1-2. 적용 분류체계

□ 직급별 분류체계

- 지방공무원 임용령 공무원의 직급 1급~9급까지의 분류체계에 따름

※ 국가공무원은 고위공무원 계급의 직급체계가 있는 반면, 지방공무원은 1급~3급까지의 계급이 존재함

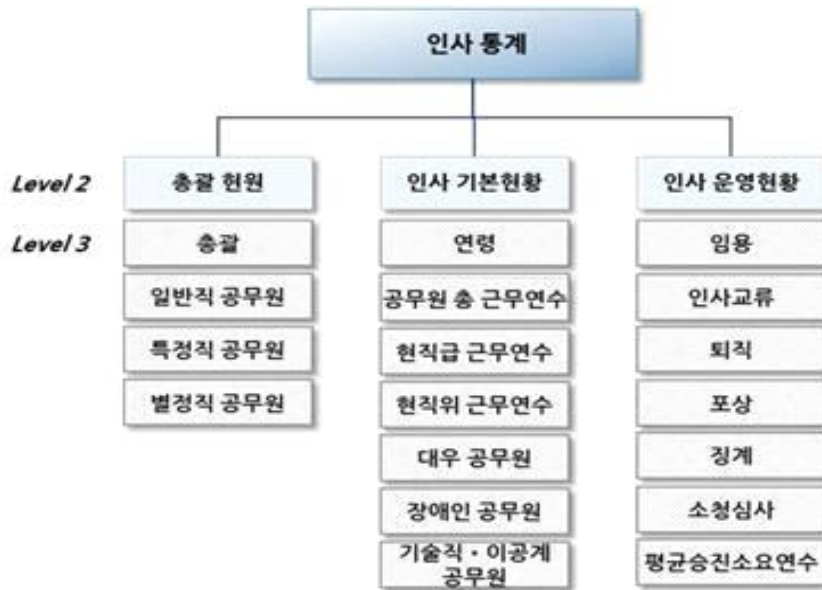
대분류	중분류	세분류	세부항목	비고
현원	직종별	정무직, 일반직, 특정직, 별정직	◦ 일반직 - 행정·기술·관리운영직군, 연구직, 지도직, 전문경력관, 전문임기제, 한시임기제	
			◦ 특정직 - 자치경찰, 교육(도립대학)	
	계급별		◦ 행정기술관리운영직 - 1급, 2급, 3급, 4급, 5급, 6급, 7급, 8급, 9급	
			◦ 연구직 - 연구관, 연구사	
			◦ 지도직 - 지도관, 지도사	
			◦ 전문경력관 - 가군, 나군, 다군	
			◦ 전문임기제 - 가, 나급	
			◦ 한시임기제 - 5호, 6호, 7호, 8호, 9호	
			◦ 교육공무원 - 대학교원 : 총장, 교수, 부교수, 조교수, 조교	
			◦ 별정직공무원 - 1급상당, 2급상당, 3급상당, 4급상당, ... , 9급상당	

□ 임용사항별 분류체계

－ 임용은 지방공무원임용령에서 규정하고 있는 임용사항에 따라 분류, 국가직과 동일

대분류	중분류	세부항목	비고
임용	신규임용	공개경쟁채용, 경력경쟁채용(1호~13호)	
	승진	일반승진, 근속승진, 특별승진, 평균승진 소요연수, 현직급 근무연수	
	전보	동일부처내 전보, 기관간 전보, 현직위 근무연수	
	파견	제1호~ 제7호	
	퇴직	의원면직, 직권면직, 당연퇴직(결격사유, 정년, 사망), 징계퇴직, 명예퇴직, 기타	
	휴직	직권휴직(제1호~제6호), 청원휴직(제1호~제7호)	
	징계	◦ 파면, 해임, 강등, 정직, 감봉, 견책	

□ 인사통계 세부 기능 구성도에 따른 분류체계



○ 지방자치단체공무원 인사통계의 예)

구 분	세 부 항 목
I. 현원	총괄(기관별, 직급별, 직류별, 시도별, 직무분야별) 직종별(고위공무원, 일반직, 특정직, 별정직, 정무직) 등
II. 기본현황	연령, 전체 근무연수, 대우공무원, 필수실무요원, 관리직 여성공무원 임용율, 장애인공무원, 기술직·이공계공무원, 시간선택제 근무공무원 등
III. 인사운영	임용(직종별, 양성평등, 장애인), 신규채용 합격자연령, 인사교류, 퇴직, 포상, 징계, 소청심사, 평균승진소요연수, 직급별 전보대상 인원, 별도정원, 호봉 등

○ 여성공무원 통계 및 균형인사 실적 통계의 예)

평가지표	활용 통계
I. 균형인사실적	① 양성평등채용목표제 실시 현황 ② 관리직 여성공무원 현황 ③ 장애인공무원 채용 현황 ④ 전체 장애인 및 중증장애인 공무원 현황 ⑤ 저소득층 공무원 채용 현황
II. 일과 가정의 양립	① 육아휴직 및 인력대체 현황

□ 지방자치단체별 분류체계

- 243개 지방자치단체 행정구역에 따른 분류체계별로 통계 산출
 - 17개 광역 시·도 및 226개 기초자치단체 기준

1-3. 보고양식 구성

□ 법령

- 「지방공무원임용령」 제10조의2,
「지방공무원인사기록·통계 및 인사사무처리 규칙」 별지 서식
「지방공무원 인사통계 매뉴얼」의 인사통계 서식에 따라 보고

□ 보고양식 검토결과

- 보고서식 변경은 지방공무원법 및 지방공무원임용령 등 인사관계법령의 개정에 따라 발생하므로, 제도담당의 검토가 이루어진 후 통계서식에 반영하고 있음

□ 보고양식 검토 의견수렴

- 「지방공무원인사기록·통계 및 인사사무처리 규칙」 통계서식 개정에 대한 의견수렴 (매년)
- 지방자치단체(시·군·구 단위) 필요통계에 대한 수요조사(매년)
- 시·도 인사통계 담당자 실무협의회 개최(연 2회)

□ 보고 양식

- 「지방공무원 인사기록·통계 및 인사사무 처리 규칙」 별지서식 및 배포 조사표

지방공무원 정원 · 현원통계

1. 1~9급 일반직공무원 및 별정직공무원

공무 원별	직렬	계급	① 계	② 1급	③ 2급	④ 3급	⑤ 4급	⑥ 5급	⑦ 6급	⑧ 7급	⑨ 8급	⑩ 9급
		현원	현원	현원	현원	현원	현원	현원	현원	현원	현원	현원
⑪ 일 반 직	계											
⑫ 별정직												

지방공무원 임용통계

구분 직급별		① 신규임용			② 퇴직								③ 승진임용	④ 강임	⑤ 전진	⑥ 전보	⑦ 전출	⑧ 전입	⑨ 휴직	⑩ 직위해제	⑪ 복직
		소계	공개임용	특별임용	소계	의원면직	정년퇴직	명예퇴직	징계파면	징계해임	직권면직	당연퇴직	사망	임기만료							
일반직	⑫ 계																				
	소 계																				
	1 급																				
	2 급																				
	⑬ 3 급																				
	4 급																				
	5 급																				
	6 급																				
	7 급																				
	8 급																				
	9 급																				
	소 계																				
	연구관																				
	연구사																				
	소 계																				
	지도관																				
	지도사																				
	⑭ 지방전문 경력관																				
소방직	계																				
	소방정감																				
	소 방 감																				
	소 방 정																				
	소 방 령																				
	소 방 경																				
	소 방 위																				
	소 방 교																				
	소 방 사																				
별정직	계																				
	5급상당이상																				
	6급상당이하																				
															작성기 준 일						
															작성 일						
															작성 자	(서 명)					

1-4. 보고양식 변경 절차 및 변경 이력

☐ 보고양식 변경절차

- 신규통계 작성 승인 신청(2008-12-3)
- 통계공표 결과 제출(2009-10-9)
- 지방공무원법 및 지방공무원임용령 등 관계법령 개정내용을 보고양식에 반영하기 위하여, 보고양식을 변경 후 통계청에 변경승인을 요청하고 있음

☐ 변경이력

- 2005.12.31: 성인지 통계의 중요성에 따라 여성공무원 인사통계 추가 산출
- 2008.12.31 : 사회적 배려에 따른 저소득층, 장애인공무원 현황 조사 시작
- 2013.12.12 : 기능10급 폐지 등 지방공무원법 개정에 따른 기능10급, 일반계약직 10호 삭제
- 2013.12.31 : 지방공무원법 개정에 따라 직종개편 결과를 통계서식에 반영
 - ※ 직종개편 전 직종(정무직, 일반직, 기능직, 특정직, 별정직, 계약직) → 후 직종(정무직, 일반직, 특정직, 별정직)
- 2014.12.31 : 시간선택제공무원 채용에 따른 통계서식 변경
- 2018.2.2 : 인권위 권고 및 자치단체 건의로 학력사항 제외, 개정으로 인한 휴직사항 추가

2. 보고대상 및 통계작성대상

☐ 보고대상

- 지방자치단체 공무원

☐ 통계작성대상

- 지방자치단체 공무원 전체 전수조사

☐ 통계작성대상의 변동이 발생한 경우 수정·보완 방법

- 전보가 이루어졌을 경우, 현원 및 임용사항은 매년 12월 31일 소속하고 있는 기관기준으로 집계
- 휴직, 파견자의 경우도, 12.31일, 근무일을 기준으로 집계

3. 통계작성 개편

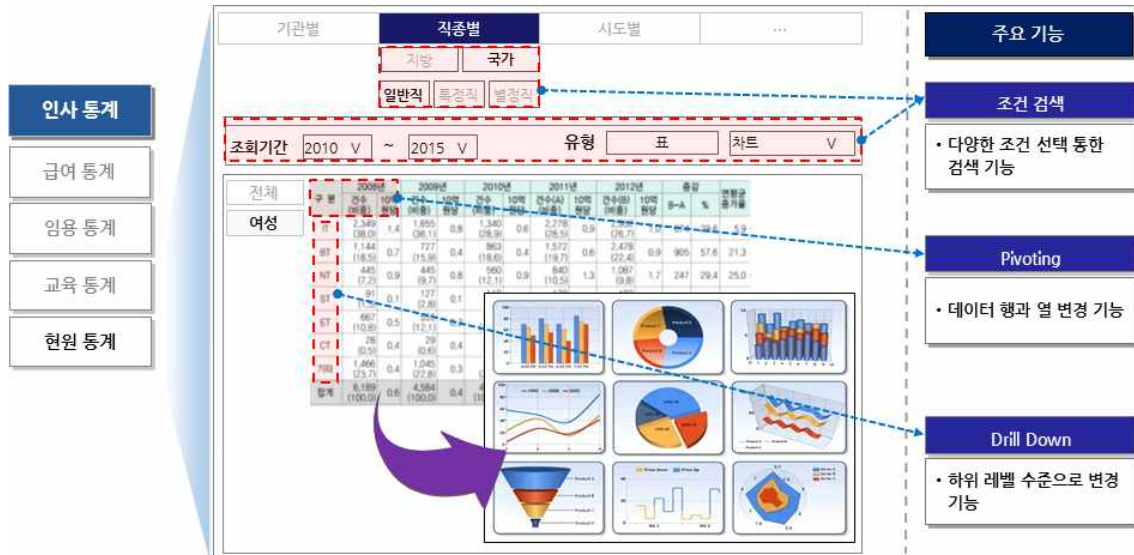
- 매년 초에 인사통계 작성 매뉴얼과 조사표를 배포하여 전국 자치단체 공무원을 대상으로 통일된 양식으로 조사

Ⅳ. 자료수집

1. 자료수집 체계 및 절차

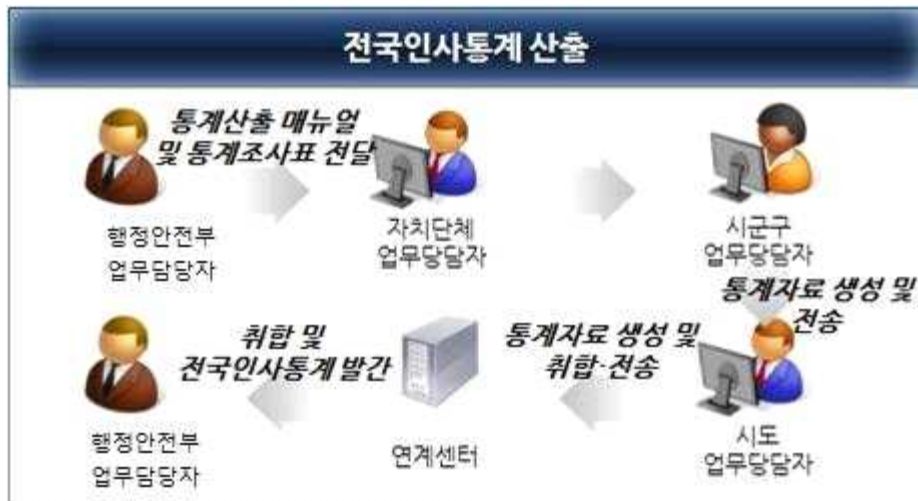
□ 지방인사통계 통합시스템 및 표준지방인사정보시스템에서 자료 추출

- 공무원 인사기록카드 중 통계조사표에 맞는 항목을 개인정보를 제외하고, 자동 연계하여 기초자료를 추출



<표1> 지방인사통계 통합시스템에서 통계 산출 기능

- 시·군·구 → 시·도 → 행정안전부에서 최종 검증



<표2> 전국인사통계 산출 프로세스

□ 인사통계영역 세부 기능 구성도에 따른 엑셀조사표 작성

- 시스템을 통해 기초자료를 추출 후 「인사통계 매뉴얼」에 따라 엑셀조사표를 작성하여 전국 합산

※조사표에 검증시트를 포함하여 1차적으로 오류발생 확인 가능

2. 자료수집을 위한 교육

□ 정기적인 교육 실시

- 인사랑 시스템 데이터 입력방법 및 통계작성요령에 관하여 정기적인 교육 실시
 - 교육과정 : 인사랑 사용자 교육
- 통계작성자 대상으로 통계검증방법 교육
 - 주요 교육내용
 - 시·도 취합통계에 관하여 교차 검증

3. 현장관리

□ 법령 개정으로 통계공개시기의 명확화

- 지방공무원임용령제78조 및 인사분야 통합지침에서 익년 5월이전까지 인사통계 공개에 관한 부분을 안내(대통령령 개정으로 인해 필수사항)
- 표준지방인사정보시스템→자치단체인사통계 통합시스템으로의 연계를 월 1회(매월 10일, 전월 말일기준) 자동연계하고 있어, 보고완료시점이 경과되지는 않음
- 기입요령 및 응답 및 오류사례 기술

□ 지방자치단체 권역별 현장방문(연 2회, 매년 약 20개 기관)

- 인사기록에 대한 현장 검증 → 오류사례에 대한 사실 확인 후 데이터 수정절차 진행→ 오류사례를 전국 자치단체와 공유
- 개선·건의사항에 대한 보고서를 작성하여 공유

V. 자료처리

1. 자료입력 표준화

☐ 합산파일의 오류검증 공통 수식을 확인

- 엑셀조사표를 합산하는 파일을 기준으로 전국 합산
 - ※ 합산파일에 검증수식을 포함하여 오류발생 확인 가능
- 표준코드에 부합하도록 작성여부 확인
 - － 행정표준코드관리시스템(code.gcc.go.kr)에 등록되어 있는 표준화된 직급 및 계급코드를 따름
- 전자인사기록매뉴얼을 참조하도록 안내
- 인사랑 데이터 입력방법 및 통계작성요령에 관하여 정기적인 교육 실시(연2회)
 - － 교육과정 : 「인사기록매뉴얼」에 따른 인사랑 사용자 교육

☐ 시계열별 비교분석

- 매년 발표되는 통계이므로 작년 발표항목을 비교하고, 변경된 사항을 비교하여 특이할 만한 점 분석

2. 자료내검

☐ 지방자치단체 권역별 현장방문을 통해 검증

- 자료의 중복확인 및 필수입력사항 누락에 관하여 표기할 수 있도록 확인

☐ 지방인사통계 통합시스템을 통한 허용범위를 벗어난 자료 검증

- 지방인사통계 통합시스템 구축('17년) 이후 항목별로 허용범위를 벗어난 수치를 미리 확인하고 자치단체에 직접 확인하여 오류 검증
- 지방인사통계 통합시스템의 시각화 프로그램을 통해서 NULL값 확인하여 원데이터 수정

3. 무응답

- 모든 공무원에 대한 인사기록은 법령으로 정하고 있는 의무사항으로, 무응답이 없음

4. 이상치 식별 및 처리

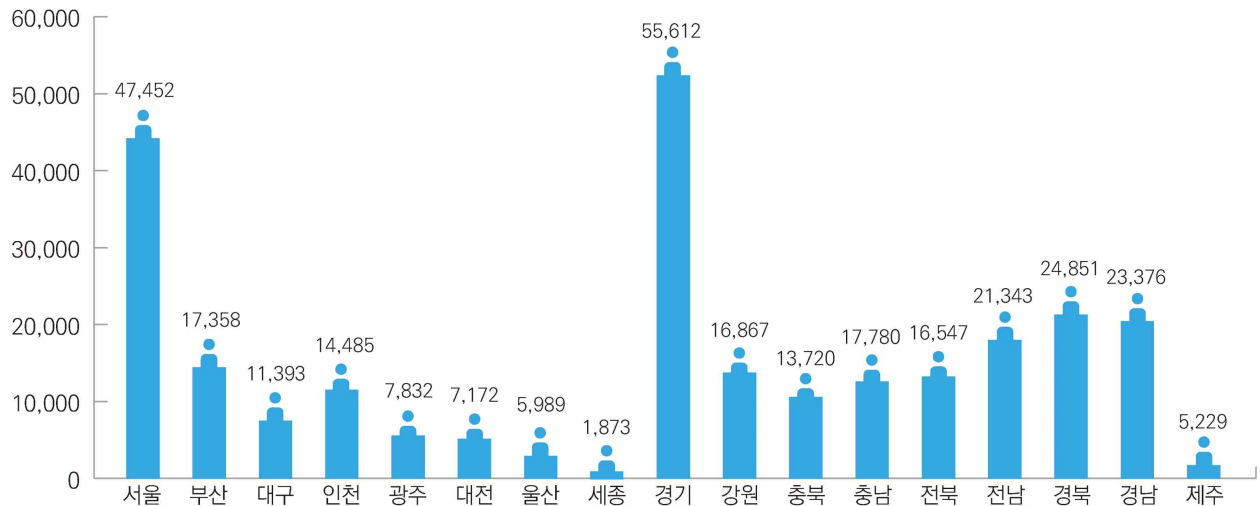
- 이상치가 발견될 경우, 해당 자치단체의 인사담당부서에 연락하여 사실여부 파악 및 자료 수정·보완

Ⅶ. 통계공표 및 품질평가

1. 공표통계 및 해석방법

□ 지방공무원 인사통계 공표

- 전체 지방자치단체 공무원을 대상으로 현원, 인사운영 등의 전수조사 자료 공표
 - － 홈페이지 공표 및 간행물로 발간하여 지방자치단체 및 관련기관에 배포
- 지방자치단체 통계 공표 보도자료



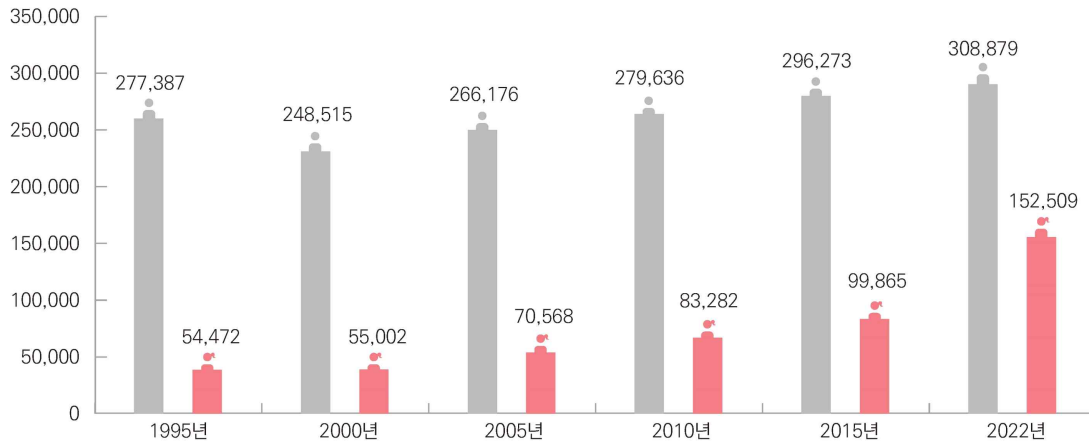
《 시·도별 공무원 현원 현황('22년말 기준) 》

□ 통계표 이용 시 유의사항 (일러두기)

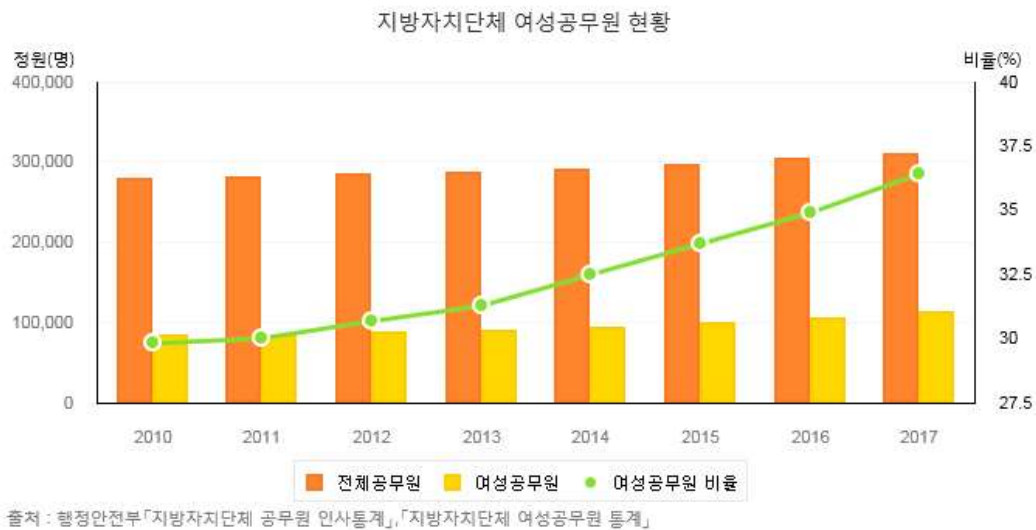
1. 이 책자에 수록된 인사통계는 '지방자치단체 공무원'을 대상으로 작성된 것이며, 현원 통계만을 표시하고 있습니다.
 - *지방자치단체에 근무하는 국가직공무원은 포함
2. 각 통계표에 수록된 자료상의 비율은 각 값의 소수점 이하 2번째 자리에서 반올림 하였습니다.
3. 일반임기제공무원을 제외한 시간선택제임기제공무원과 한시임기제공무원은 지방공무원 현원에 포함되지 않았습니다.
 - ※ 별도정원(교육, 파견, 휴직인원) 미포함, 기간제근로자, 무기계약직 미포함

□ 성인지 관련 통계 공표

○ 지방자치단체 여성공무원 통계 공표 보도자료 (예)



○ 지방자치단체 여성공무원 현황 e-나라지표 공표 (예)



2. 시의성 및 정시성

2-1. 통계작성/보고대상 기준시점과 공표시기

□ 매년 말 기준으로 공표시기는 익년 6월 이전

○ 임용 및 징계통계는 연간(매년 1.1~12.31일), 현원통계는 시점(매년 12.31일) 통계임

2-2. 공표일정

□ 매년말을 기준으로 공표시기는 익년6월 이전

○ 행정안전부 홈페이지 > 통계 > 승인통계 란에서 확인 가능

□ 최근 통계 : '22.12.31일 통계는 '23.5월에 공표

3. 비교성

3-1. 통계 작성방법의 비교성

- 통계의 개념, 분류기준, 조사기준, 조사시기 등 주요사항은 매년 동일하게 적용되며, 전년 대비 달라진 사항은 발간 책자에 안내하고 있음

3-2. 시계열 비교성

- 시계열 단절 없이 익년 6월, 전년도 말일기준의 통계를 제공하고 있음
※ 직종개편(2013년) 이후 기능직, 계약직은 일반직으로 편입하여 제공

3-3. 국가간 비교성

- OECD 공무원 등록 데이터는 국가별로 일반정부고용 공무원 뿐만 아니라 비정규직, 비영리 공공단체, 사립학교 교원, 군인을 포함하고 있는 경우와 그렇지 않은 경우가 있기 때문에 직접 비교는 곤란
- 일본 총무성의 관련 홈페이지 “지방자치단체 직원수, 급여정보 공표 시스템” (http://www.soumu.go.jp/main_sosiki/jichi_gyousei/d-gyousei/j-k_system/)을 통해 자치단체별 직원수, 급여정보에 관한 통계 분석페이지가 있어 자치단체 간 비교가 가능한 항목을 참고하고 있음
- 하지만, 국가별로 인사제도가 상이하여, 인사통계 내용 및 산출기준도 상이하여 직접 비교는 곤란

4. 일관성

4-1. 동일영역 통계와 일관성

- 국가직공무원은 교사, 경찰이 포함되고, 지방공무원은 소방공무원이 포함되므로, 단순비교는 곤란하나, 일반직 기준인 경우, 조건이 거의 같으므로 비교가 가능함

5. 일회성 수정

- 시·도 교차검증으로 오류가 거의 없으나, 인사운영 과정에서 잘못 오기된 데이터에 한해서 원데이터를 수정하여 홈페이지에 수정 게시하고 있음

6. 통계활용 실태

- 주요 고객(243개 지방자치단체 인사제도담당)의 경우 인사정책 수립·개선을 위한 기초자료로 수시 활용
- 언론기관 : 공직 인사운영 현황을 보도자료로 활용
- 공공기관·민간단체·학술기관 : 공직사회 연구를 위한 연구자료로 활용
- 홈페이지 게시자료를 다운로드 하는 외부이용자에 대하여, 소속·성명·연락처 등을 파악하고 있지 않으나 조회수로 이용자 수를 파악하고 있음

Ⅶ. 통계작성 문서화 및 이용자서비스

1. 통계작성 문서화

☐ 통계작성부터 통계공표까지 문서화하여 관리

- 기본계획 : 인사통계 매뉴얼
- 자료입력 매뉴얼 : 인사랑 전자인사기록 매뉴얼
- 통계분석자료 : 통계분석 보고(매년 4월)
- 통계공표자료 : 지방자치단체 공무원 인사통계, 여성공무원 인사통계 발간
- 보도자료 관리 : 통계자료 발간과 동시에 보도자료 배포(매년 6월)

2. 접근성 및 명료성

2-1. 통계의 이용자 서비스

☐ 오프라인 간행물 발간, 온라인을 통해서 발간자료 게시

- KOSIS(통계청 국가통계 포털)
 - － 지방자치단체 공무원 인사통계 약 30종 공개
- KOSIS에 통계설명자료를 통하여 게시하고 있음
 - － 자료입력 매뉴얼
 - － 통계분석자료
 - － 통계공표자료, 보도자료 관리
- 기관 홈페이지에 게시
 - － 행정안전부 홈페이지(www.mois.go.kr) > 정책자료 > 통계 > 승인통계 > 지방자치단체 공무원 인사통계
 - － 행정안전부 홈페이지(www.mois.go.kr) > 업무소개 > 지방자치분권실 > 여성공무원 정책
- 행정안전부 내고장 알리미를 통해 자치단체별 인사현황 통계 공개
 - － www.laiis.go.kr → 상단 알림마당 메뉴 → 지자체 인사운영
 - － 서비스항목(10종) : 공무원 현원, 장애인공무원 현황, 공무원 1천명당 비위징계비율, 지방자치단체 육아휴직 현황, 여성공무원 현황, 여성관리자 공무원 현황, 연령 현황, 신규임용 현황, 퇴직 현황, 휴직 현황
- e나라지표
 - － 지방자치단체 여성공무원 현황

☐ 보도자료 배포

- 2016.6.27. “지방공무원, 지난 20년간 어떻게 달라졌을까”, 중앙일보 등 약 30개 매체보도
- 2016.7.29. “지방자치단체 공무원 3명 중 1명은 여성“, 국민일보 등 18개 매체 보도
- 2016.10.10. “임산부의 날, 통계로 보는 여성공무원“, 서울신문 등 15개 매체 보도, 출산율, 미혼 비율 등 다각적인 통계분석

- 2017.3.8. “세계여성의 날, 여성관리자 확대계획 발표”, 한국일보 등 12개 매체, 14개 지방지 보도
- 2017.5.30. “지방자치단체 공무원 30만 시대 열리다”, 한국경제 등 11개 매체, 12개 지방지 보도
- 2017.8.7. “지방여성공무원 얼마나 늘었나”, 서울신문 등 14개 매체, 12개 지방지 보도
- 2018.7.30. “지방자치단체 여성공무원 우먼파워 강세”, SBS 등 26개 매체, 12개 지방지 보도
- 2022.6.30. “지방자치단체 여성공무원 비율 지속 증가해”, 연합뉴스 외 17 곳 보도
- 2023.7.3. “지방자치단체 여성공무원 비율 49.4% 역대 최고”, 연합뉴스 외 25 곳 보도

2-2. 연락처 정보

- 홈페이지에 현행화하고 있음

2-3. ~ 2-4. 통계 설명자료 제공 [작성개요~참고자료]

- 통계메타 DB : <http://meta.narastat.kr>
- 행정안전부 홈페이지 “정책정보 > 통계 > 승인통계” : (<http://www.mois.go.kr/>)
- KOSIS(국가통계포털, <http://kosis.kr>) > 통계설명자료 (아래 캡처화면 참조)

보고목적	지방인사제도 수립·개선 등에 활용하고, 국민의 알권리를 충족
조사주기	1년
자료보고방법	행정조사
보고체계	지방자치단체(시도, 시군구)→행정안전부
통계종류	일반통계

○ 작성기관 및 부서(전화번호)	
작성기관 및 부서(전화번호)	행정안전부 지방자치분권실 자치분권정책관 지방인사제도과 (☎ 044-205-3361)
○ 보고목적 및 활용	
보고목적	지방인사제도 수립·개선 등에 활용하고, 국민의 알권리를 충족
통계(활용)분야·실태	인구
○ 작성유형	
작성유형	보고통계
○ 조사대상	
보고대상 범위	지방자치단체 공무원
보고대상 지역	전국
보고단위 및 보고대상 규모	지방자치단체(시도, 시군구, 읍면동) 공무원
적용분류	해당없음
○ 보고항목	
보고항목	지방공무원 현원, 기본현황(연령,층급무연수), 인사운영(임용,인사고료,퇴직,징계,승진소요연수 등)
○ 공표	
공표주기	1 년
공표시기	작성기준년도 익년 6월
공표범위	전국
공표방법 및 URL	간행물 지방자치단체공무원인사통계(익년 4월)
○ 보고기간	
보고대상기간 및 보고 기준시점	1.1-12.31.(1년)
보고기간	상반기
조사주기	1 년
계속여부	계속통계

○ 자료이용시 유의사항

자료이용시 유의사항	주요 통계에 관하여는 시도단위로 구분되어 있음
○ 자료보고방법	
자료보고방법	행정조사
○ 법적근거	
법적근거	지방공무원임용령 제10조의2(통계보고)
○ 보고연혁	
보고연혁	1995년 지방자치단체 민선 출범시부터
○ 보고체계	
보고체계	지방자치단체(시도, 시군구)→행정안전부
○ 승인내역	
승인번호	110027
승인일자	2008-12-03
통계종류	일반통계

3. 마이크로데이터 서비스

○ 미제공

- 인사데이터는 개인정보이므로, 보고서식에 따라 숫자형태로 보고 받고 있어, 통계작성기관에 마이크로데이터가 없음

4. 비밀보호 및 보안

4-1. 자료 수집, 처리 및 보관 과정의 비밀보호

☐ 개인정보 포함여부

- 인사자료는 개인정보이므로 개인정보를 보관하고 있지 않으며, 통계데이터로서만 연계하여 산출하고 있음

4-2. 공표자료의 비밀보호

☐ 법령

- 「지방공무원인사기록·통계 및 인사사무처리 규칙」 제24조에서 규정하고 있는 별지 서식에 따라 숫자로만 보고받음

☐ 비밀보호

- 모든 보고 자료는 개인을 식별할 수 없는 숫자형태의 자료임
- 자료처리를 위한 시스템(인사랑, 전자인사관리시스템)이 표준으로 구축되어 있으며,

각 자치단체 통계자료 ↔ 인사통계통합시스템과 자동 연계되어 있어, 자료의 유실, 유출, 훼손의 가능성이 거의 없음

4-3. 자료 보안 및 접근제한

- 지방자치단체 전자인사관리시스템 구축운영 등에 관한 규정 제9조(정보의 보호)에 규정하고 있음
- ① 행정안전부장관과 지방자치단체의 장은 전자인사관리시스템을 구축·운영하는 경우 관계 법령에 따른 정당한 권한을 가진 자 외의 자가 개인정보에 관한 사항과 인사상 비밀 또는 이에 준하여 관리되어야 할 사항에 접근하지 못하도록 필요한 조치를 하여야 한다.
- ② 전자인사관리시스템을 구축·운영하는 행정안전부장관과 지방자치단체의 장은 전자인사관리시스템에 따라 관리되는 전자문서 및 데이터베이스의 위조·변조·훼손·멸실 또는 전자적 침해행위를 방지하기 위하여 필요한 조치를 하여야 한다.

Ⅷ. 통계기반 및 개선

1. 기획 및 분석 인력

☐ 통계담당 인력

- 현재 인사통계 업무담당은 1명임
 - 부서명 : 행정안전부 지방인사제도과 / 직급 : 5급 사무관 1명
 - 업무내용 : 인사통계 기획, 수집, 자료처리, 분석, 결과공표, 이용자서비스

2. 사업예산

☐ 정확한 통계산출을 위한 상세한 시스템 필요

- 지방인사통계 통합시스템 구축 완료
 - 지방자치단체에 분산되어 있는 공무원 인사통계를 통합하는 시스템의 부재로 인하여 통계통합을 위한 「지방자치단체 인사통계의 통합시스템 구축」 예산 확보(13억)
- 차세대 표준지방인사정보시스템 예산 확보 필요
 - ※차세대 시스템은 통계만을 위한 시스템은 아니지만, 자치단체 공무원 대상으로 채용·평정·퇴직까지의 인사행정 전반의 종합·정보화를 위해 개발·배포한 전자인사관리시스템으로 전면개편 시 통계산출도 전면개편할 예정임

3. 자료처리 시스템

- 인사기록 입력, 처리, 집계 등을 지원하기 위한 시스템(인사랑)이 개발되어 있음
- 시스템에서 오라클(DB) 등의 프로그램을 사용하고 있음

4. 통계 품질관리 및 개선

☐ 정기적으로 통계담당자 및 전문가 실무협의회 개최

5. 외부 개선의견 및 조치사례

☐ 지방인사통계 통합시스템 구축 완료('17-'18)

- 안전행정위원회 결산관련('16.7.7.) 본회의에서 균형인사정책 지원사업의 독자적 세부사업 편성 및 사업의 적극 추진 필요성에 대해서 지적함
 - 여성공무원 통계가 실시간으로 나오지 않는 점을 지적하여 인사통계통합시스템을 신규 구축('17년)하고, 18년도 차세대 인사랑 재구축 ISMP사업 진행 완료

☐ 차세대 인사랑 재구축사업 구축 완료('20-'22)

- 지자체 인사데이터 통합관리 및 데이터기반 전자인사 입력체계를 개선하고, 표준화된 통계 기준 마련

IX. 참고문헌

1. 국제기준 또는 권고안 : 정부조직법, 지방공무원법

2. 동일통계 외국자료

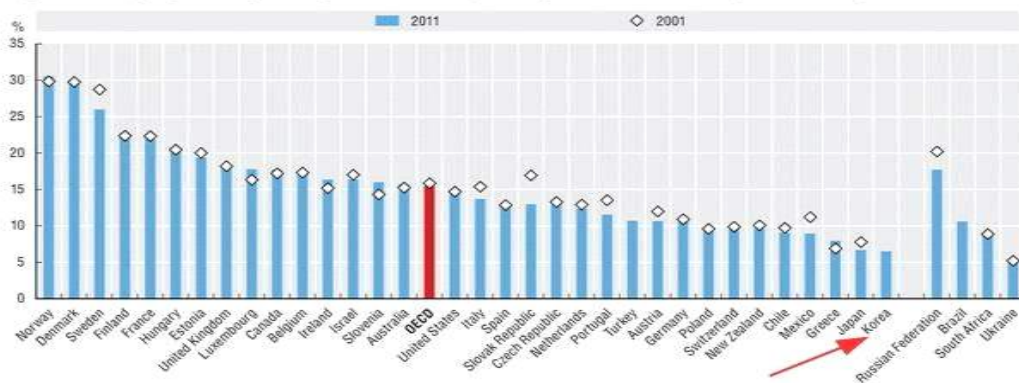
☐ 미국 opm

- www.fedscope.opm.gov/

☐ OECD 홈페이지

- www.oecd.org/employment/in_general_government

Figure 5.1 Employment in general government as a percentage of the labour force (2001 and 2011)



5.1: Data for 2001 for Korea and Turkey are not available and these countries are not included in the OECD average. Data for Norway are for 2010 rather than 2011. Data for South Africa are for 2006 rather than 2011.

3. 기타 문헌

☐ 공무원 인사제도 관련 연구기관 및 관련 논문에서 인용하고 있음

- '18년도 공무원 총조사 보고서
 - www.mpm.go.kr/mpm/lawStat/infoStatistics/statisticsApprove
- 한국행정연구원
 - 5급 승진임용제도 개선을 위한 연구용역 2018
 - 균형인사 연차보고서 발간을 위한 연구용역 2018
 - 공무원 후생복지 제고방안 연구 2017
- 한국여성정책연구원
 - 여성관리자 임용목표제의 성과와 발전방안 2017
- 대한지방행정공제회
 - 지방분권화 시대의 지방공무원 역량 강화 방안 2018
- 지방자치인재개발원
 - 지방자치인재개발원 연보(매년)
 - 지방공무원 4급 역량평가과제 개발 연구용역 최종보고서

- 충남연구원 2016
 - 지방공무원 인사혁신 방안에 관한 연구
- 제주도 여성가족연구원 Issue Brief(2015.12.9)
 - 양성평등 확대 관련 정책, 제주 여성공무원 현황 분석