

『방산지정업체경영분석조사』

통계정보보고서

2022. 12.

본 이용자용 통계정보보고서는 정기통계품질진단 수행과정에서 통계작성기관이 작성한
보고서로 작성기준 시점에 따라 현재의 통계작성 정보와 다소 차이가 날 수 있습니다.

작성일자: 2024.08.13.



한국방위산업진흥회
Korea Defense Industry Association

〈차 례〉

I . 통계작성 기획	1
II . 통계설계	7
III . 자료수집	22
IV . 통계처리 및 분석	36
V . 통계공표, 관리 및 이용자서비스	41
VI . 통계기반 및 개선	50

◆ 보고서 개요 ◆

이 보고서는 「방산지정업체경영분석조사」 통계를 생산하기 위하여 한국방위산업진흥회에서 수행하는 업무를 설명한 것이다. 보고서의 작성목적은 조사의 배경, 연혁, 이용자 및 용도와 통계에서 이용되는 개념과 방법론에 대하여 심층적으로 알고자 하는 통계작성 담당자(통계 전문이용자, 품질진단자 또는 승인담당자)에게 통계과정 전반에 대하여 포괄적이고 상세한 정보를 제공하는 것이다. 여기에는 통계작성 기획, 통계설계, 자료수집, 통계처리 및 분석, 통계공표, 관리 및 이용자서비스, 통계기반 및 개선 등에 대한 설명이 수록되어 있다.

I . 통계작성 기획

☐ 통계개요

- 방산지정업체경영분석조사(승인번호 : 제409001호)
- 통계작성기관/부서명
 - 한국방위산업진흥회/산업통계팀

1. 조사방법

- 전수조사
- (경영분석) 방산통계정보시스템 및 「조사표」를 이용한 자기기입식 조사
 - 이후 전화조사, 방문조사, 문헌조사 등 병행
- (노임단가) 방산통계정보시스템을 이용한 자기기입식 조사 이후 현장조사를 통한 확인·실사 병행

2. 조사 및 공표주기

- 조사주기 : 1년
- 공표주기 : 1년

3. 조사일정 및 일정별 수행업무

☐ (방산업체 경영분석조사) 일정별 수행업무

분 류	3월	4월	5월	6월	7월	8월	9월	10월	11월	12월
조사계획 보고	○									
조사표 배포	○	○								
조사표 회수			○	○	○	○	○			
데이터 검증 및 입력			○	○	○	○	○	○		
자료 분석 및 정리							○	○		
결과보고서 작성								○	○	○
책자 배부										○
통계청 제출 및 공표										○

□ (방산노임단가) 일정별 수행업무

분 류	2월	3월	4월	5월	6월	7월	8월	9월	10월	11월	12월
조사계획 보고	○										
조사표 배포	○	○									
조사표 회수		○	○								
조사표 검증 및 수정			○	○	○						
확인·실사 현장검증			○	○	○	○	○	○	○		
자료 산정 및 분석					○	○	○	○	○	○	
결과보고서 작성										○	○
통계청 제출 및 공표											○

4. 통계작성 문서화

4-1 통계작성 기본계획서(주요내용) : 통계 작성 기획서

- 작성목적
 - 정부의 방위산업 육성정책 수립 기초자료
 - 방산업체 경영전략 수립을 위한 기초자료
 - 방위산업 육성을 위한 연구자료
 - 정부의 효율적인 국방예산 집행 및 방산물자 계약시 방산원가계산의 기준이 되는 원가기초자료 제공
- 작성항목(경영분석조사) : 회사개요, 재무상태표, 손익계산서, 제조원가명세서, 인원현황, 투자실적, 예상매출액, 가동률 등
- 작성항목(방산노임단가) : 매출액 현황, 기업규모, 방산노임단가 산정대상 노무비 및 노무량 등
- 결과공표 : 매년 12월(1년 주기), 홈페이지 및 통계청(KOSIS) 업로드 등

4-2 업무편람(주요내용) : 통계 작성 지침서

- 작성연혁
 - 1983년 11월 : 최초 작성
 - 1983년~2007년 : 외부 용역기관(국방연구원, 한국산업개발연구원, 한국산업관계연구원 등)에 의뢰하여 작성
 - 2008년 ~ : 한국방위산업진흥회에서 직접 조사·분석하여 발간
 - 2012년 : 한국방위산업진흥회 통계작성지정기관 지정
 - 2014년 : 방산업체 경영분석조사 작성승인
 - 2020년 : 방산노임단가 부가조사 작성승인
 - 2022년 : 방산업체 경영분석조사 변경승인

○ 분석방법

- 『방산업체 경영분석조사』는 통계청과 한국은행, 금융감독원, 기업신용보고서 등의 자료를 참고하여 마련한 『방산업체 경영분석조사』는 조사표의 내용을 기초로 분석하였으며, 방위산업 육성 및 일반현황은 방진회 보유 자료를 바탕으로 작성함.
- 방산업체에서 제출한 경영분석 조사표의 정확성 및 신뢰성 향상을 위하여, 금융감독원 전자공시시스템에 공시된 감사보고서와 사업보고서, 영업보고서를 참고하여 비교하고 검증함.
- 방산업체의 주요 재무지표와 추이 등의 비교분석은 한국은행에서 발행한 『기업경영분석』의 제조업 지표와 비교하고 있음.
- 『방산노임단가』는 방산업체에서 제출한 조사표의 정확성 및 신뢰성 향상을 위하여 전 방산업체를 대상으로 현장 확인·실사를 실시하며 관련 증빙자료 열람 등을 통해 적정성 및 정합성을 검증함.

○ 분류기준 : 분야별, 규모별 등

○ 작성시 유의사항

○ 분류기준 등

5. 통계연혁

5-1 통계 최초개발 시기 및 배경

- 최초개발(작성) 시기 : 1983년 11월
- 개발 배경 : 정부의 방위산업 육성정책 수립과 방위산업 연구 및 경영전략 수립 등에 필요한 기초통계 자료를 제공하고자 경영분석 실시

5-2 통계의 변경 또는 개편 이력

- 1983년 ~ 2007년 : 외부 용역기관(국방연구원, 한국산업개발연구원, 한국산업관계연구원 등)에 의뢰하여 작성
- 2008년 ~ : 한국방위산업진흥회에서 직접 조사·분석하여 발간
- 2012년 : 한국방위산업진흥회 통계작성지정기관 지정
- 2014년 : 방산업체 경영분석조사 작성승인
- 2020년 : 방산업체 경영분석 통계작성 변경승인('20. 3. 25.)
 - 방산노임단가 부가조사 신설 및 분류기준, 조사항목, 조사기간 변경
- 2020년 : 방산업체 경영분석(방산노임단가) 통계작성 변경승인('20. 12. 29.)
- 2021년 : 방산업체 경영분석(방산노임단가) 통계작성 변경승인('21. 6. 4.)
- 2022년 : 방산업체 경영분석 통계작성 변경승인('22. 4. 5.)
 - 조사항목 추가 및 조정 등
- 2022년 : 방산업체 경영분석(방산노임단가) 통계작성 변경승인('22. 5. 17.)
 - 조사항목 조정 및 공표 형태 변경 등
- 2024년 : 방산업체 경영분석조사 통계작성 변경승인('24. 3. 20.)
 - 조사항목 조정 및 통계명칭 변경(방산지정업체 경영분석조사)

6. 통계의 작성목적

6-1 통계 작성 목적

- 방위산업의 일반현황과 방산업체의 재무분석 및 기업현황 등을 분석하여 정부, 유관기관, 방산업체 등에서 방위산업 정책수립과 연구 및 경영전략 수립에 필요한 기초자료를 제공
 - 정부의 방위산업 육성정책 수립 및 연구를 위한 기초자료
 - 방위산업 시장규모 및 특성분석을 위한 산업자료
 - 방산업체 경영전략 수립을 위한 기초자료
 - 방위산업 육성을 위한 연구자료
 - 세계시장 진출을 위한 발전전략 수립 지원
 - 원가계산에 관한 신뢰성 있는 원가자료 제공 등

6-2 주된 활용분야

- (경영분석조사) 정부의 방위산업 육성정책 수립과 방산업체의 경영전략 수립에 필요한 기초자료로 활용되며, 연구기관에 방위산업 육성을 위한 정책 연구자료로 활용
- (방산노임단가) 『방산원가대상물자의 원가계산에 관한 규칙』에 의거 방위사업청 및 국방과학연구소 등 유관기관의 방산물자 계약 시 방산원가계산의 기준이 되는 원가(직접노무비) 기초자료로 활용

6-3 국내·외 관련 통계 또는 유사 사례에 대한 사전 검토 사항

- 현재까지 국내 방위산업관련 국가통계는 본 조사가 유일하며, 방위사업청에서 작성하는 『방위산업 실태조사』와 조사대상 및 항목이 유사함

※ 조사간 비교표

조사명	방산업체 경영분석조사	방위산업 실태조사
작성기관	한국방위산업진흥회	방위사업청 (조사 : 한국방위산업진흥회)
조사개요	정부, 유관기관, 방산업체 등에서 방위산업 정책수립과 연구 및 경영전략 수립에 필요한 기초자료 제공	『방위산업 발전 및 지원에 관한 법률』제6조(방위산업 실태조사)에 의거하여 정책업무에 활용 가능한 다양한 방산통계 지표 제공
조사대상	- 방산업체로 지정된 모든 업체 (약 83개사)	- 방산업체로 지정된 모든 업체 (약 83개사) - 방산 일반협력업체(약 300개사)
조사주기	연 1회	연 1회
조사기준	전년도 1.1. ~ 12.31.	전년도 1.1. ~ 12.31.
조사항목	- 기업 일반현황 - 고용현황 - 경영현황(재무제표 등) - 신규 투자실적 현황 등 - 가동률 등	- 기업 일반현황 - 고용현황 - 재무제표 등 - 신규 투자실적 현황

7. 유형별 주요 이용자 관리

7-1 유형별 주요 이용자 관리

□ 주요 이용자 관리 방법

- 통계관련 결과 및 정보이용자 등 관리
 - 통계관련 정보 제공 : 정부기관(국방부, 방위사업청 등), 국회, 방산 유관기관, 방산업체 등
→ 주요 정보 이용자에게 대한 각 기관별 부서 및 담당자 정보 등을 따로 관리하고 있으며, 통계자료에 대한 요청이 있을 시 정보제공 내역에 기입하여 관리함
- 통계 주요이용자 및 이용자 유형별 용도
 - 정부부처(대통령실, 국방부, 방위사업청 등) : 정부의 방위산업 육성정책 수립 및 연구를 위한 기초자료
 - 연구기관(국방과학연구소, 한국국방연구원, 국방기술품질원 등) : 방위산업 육성을 위한 연구자료
 - 방산업체 등 : 방산업체 경영전략 수립을 위한 기초자료

8. 이용자 의견수렴

8-1 이용자 의견수렴 실시 내용과 주요 결과

□ 방산통계 관련 자문회의 실시

- 방산통계 자문회의(서면/대면) 실시(2023년 상반기 중)
 - 목적 : 방산통계 조사·분석 강화 및 대외신인도 제고를 위함
 - 자문대상 : 방산통계 유관기관 및 업체 위원 9인
 - 주요의견
 - ① 월별 가동률 조사자료는 정책적 활용성이 떨어짐
 - ② 신규지표 확대
 - 국내 방산업체의 해외법인 또는 사무실 현황
 - 방산부문 신규설비 투자실적을 제조와 용역으로 구분
 - ③ 경영분석 조사결과의 다차원적인 분석 방법론 정립으로 활용성 높은 통계자료 마련 필요 등
- 방산통계 자문회의(서면/대면) 실시(2023년 하반기 중)
 - 목적 : 방산통계 조사·분석 강화 및 대외신인도 제고를 위함
 - 자문대상 : 방산통계 유관기관 및 업체 위원 11인
 - 주요의견
 - ① 통계활용성 증대를 위한 다양한 기준에 의한 입체적 분석
 - ② 조사된 항목에 대한 분석 확대
 - ③ 기존 보고서 내용 구성 및 작성 방식 등 고도화
 - ④ 현재 무기체계별 분류 기준에 대한 재검토 필요 등

□ 이용자 요구사항 및 요구반영 결과

- 보고서(책자) 구성 내용 개편 예정(2024.12월)
- 신규 지표 추가(업체의 조사표 작성 부담과 난이도 등을 고려) 검토
- 기존 무기체계별 분류(8대) 기준에 대한 재검토 및 기준 변경
→ 신규 무기체계별 분류(10대) 도입 및 해외사례(무기체계별 구분 X)를 참고하여 무기체계별 통계 유지 검토 중
- 이용자 만족도 및 요구사항 조사 실시(안내문)
- 방산통계정보시스템 추가개발 등을 통해 이용자 편의성 확대 노력

II. 통계설계

1. 조사항목

1-1 주요 용어 및 항목별 정의

□ 주요 용어 및 항목별 정의

○ 주요 용어 및 조사항목 해설

- 회사전체란 방위사업법 제35조에 의해 지정되어 방산물자를 생산하는 업체
- 방산공장이란‘방산부문’의 정의에 해당하는 물자를 생산하는 공장을 말하며, 방산전용 공장뿐만 아니라 방산/민수 혼합 생산공장, 시제생산을 하는 연구소도 포함함.
- 방산부문이란‘방산부문 물자’와‘방산부문 시설·장비’를 포괄하는 개념으로서, ‘방산부문 물자’는 다음 각 호에 해당하는 물자를 말함.

① 방위사업법 제34조에 의거하여 방위사업청장이 지정한 방산물자

② 국방과학기술혁신촉진법 제2조제⑤항에 따라 무기체계 및 핵심기술의 연구개발 등을 수행하는 경우의 연구 또는 시제품

③ 방산물자로 지정된 최종 체계장비, 구성품, 부품에 들어가는 물자
(경쟁계약, 방산물자 원가계산 적용 여부 관계 없음)

④ ① ~ ③항의 정의에 의한 물자와 동일한 제조과정을 거치는 관납 및 수출 물자를 말한다.

○ 회사개요

- 회사개요는 회사명과 대표이사, 홈페이지 주소, 방산업체 지정일, 기업규모, 사업자등록번호, 본사와 공장 및 연구소 주소, 방산여부, 상장여부(거래소상장, 코스닥상장, 외감법인, 비외감법인), 방산생산제품 등을 기재함.

○ 기업규모

- ① 대기업 ② 중견기업 ③ 중소기업 등으로 분류함.

가. 대기업

- 『독점규제 및 공정거래에 관한 법률』에 따른 상호출자 제한 기업 집단인 경우

※ 상호출자 제한 기업집단 : 특정 기업집단에 속하는 국내 회사들의 자산총액의 합계액이 10조원 이상인 기업집단(공정위 공시)

나. 중견기업

- 『중견기업 성장촉진 및 경쟁력 강화에 관한 특별법』 제2조

· 『중소기업기본법』 제2조에 따른 중소기업이 아닐 것

· 『공공기관의 운영에 관한 법률』 제4조에 따른 공공기관, 『지방공기업법』에 따른 지방공기업 등 대통령령으로 정하는 기관이 아닐 것

· 그 밖에 지분 소유나 출자관계 등이 대통령령으로 정하는 기준에 적합한 기업

다. 중소기업

- 『중소기업기본법 시행령』 제3조

· 자산총액이 5천억 원 미만일 것

· 평균 매출액이 업종별 기준에 맞을 것

※ 1차 금속, 전기장비 등 제조업 : 1,500억원 이하

※ 화학제품, 통신장비, 기계장비 등 제조업 : 1,000억원 이하

※ 광학기기 제조업 등 : 800억원 이하

- 독립성 기준

· 상호출자 제한 기업집단 또는 채무보증제한 기업집단에 속하지 아니할 것

· 자산총액 5천억원 이상 법인이 주식등의 100분의 30이상을 직·간접적으로 소유한 경우로서
최다 출자자인 기업이 아닐 것

· 관계기업에 속하는 기업의 경우, '관계기업의 평균매출액 등 산정기준에 적합할 것

○ 소재지 및 방산여부

- 소재지 및 방산여부는 본사, 공장, 연구소 별로 기재함.

- 연구소 : 회사전체 연구소(해외연구소 포함)를 기재하고, 연구소가 부서단위(설계과 등)일 경우에는 부서명을 기재함.

- 방산여부 : 방산물자를 생산 또는 연구개발을 수행하는 곳인지 여부를 체크(O,X)

○ 분야별 분류

- 분야별 분류는 항공유도, 화력, 탄약, 기동, 통신전자, 함정, 화생방, 기타 등 8개 업종으로 분류함.

○ 방산 생산제품 현황

- 회사에서 생산하고 있는 방산제품을 기재함.

- 방산은 생산제품 등 상세히 기입하여야 함.

- 생산제품 기재시 모델번호 기입은 지양하여 주시고, 제품명 위주로 기입.

○ 인력현황

- 인원은 방산, 민수 및 사무직과 생산직, 연구원 등으로 구분하고, 연구원은 박사, 석사, 학사, 기타로 작성함.

- 인원총계는 사무직과 생산직 및 연구원 수의 합계가 기재되어야 하고, 공통인력을 포함시켜야 함.

- 공통인력은 전담인력을 제외한 인력으로서, 방산부문과 민수부문을 번갈아 참여하는 인력을 말하며, 회사의 구분기준(예-매출액기준, 노무공수기준, 노무비 기준, 연구개발비 투입기준 등)에 의해 방산과 민수로 반드시 구분해서 별도로 기입해야 함.

○ 연구원 정의 : 학사 이상 학위소유자 또는 동등 이상의 전문지식을 갖고 있는 자로서 연구개발 과제를 직접 수행하는 사람(연구개발 활동 부서에서 행정, 관리, 경영 등의 업무를 수행하고 있으나 과거에 연구원으로서 경력을 보유하고 있는 사람 포함)을 의미함('기타'는 학사 이하임)

○ 신규 설비투자 및 연구개발 실적

- 방산부문은 방산제비율 기준으로 작성. 제비율이 없을 경우는 매출액기준으로 배부하여 작성. 금액은 수익인식 기준(결산서 기준)으로 작성.
- 기계·장치 : 연구개발용의 기기 장치, 대규모 도서 및 시편(실험용 재료)의 일괄 구입을 위한 지출액(부가가치세 제외, 당해년도 취득가액만 기입)
- 토지 : 연구개발용 토지 구입비(당해년도 취득가액만 기입)
- 건물 : 건물 구입비용 및 건물의 대규모 수리 등을 위한 지출액(부가가치세 제외, 당해년도 취득가액만 기입)
- 기타 무형자산 : 연구개발 수행을 위해 구입한 특허와 라이선스 등 기타 무형자산을 위한 비용 지출액(단, 영업권 혹은 제품 생산을 위해 획득한 경우는 제외, 당해년도 취득가액만 기입)
- 경상비는 연구인력의 인건비와 운영비, 식약, 비연구인력비 등의 기타 경상비 등으로 작성합니다.
- 인건비 : 연구소 및 전담부서에서 근무하는 종사자(연구원, 연구보조원, 행정 지원인력 포함)의 급여, 상여금, 퇴직충당금 등 제세공과금 공제 이전의 총 지급액.
단, 경비, 사서, 전산 등 간접 지원인력의 인건비는 기타경상비로 처리
- 기타경상비 : 경상비에서 연구개발인력의 인건비를 제외한 나머지 금액
- 증감사유
 - * 증가 : 내수증가, 수출증가, 기존설비노후화, 신규사업 진출, 기타() 등
 - * 감소 : 내수부진, 수출감소, 기존설비과잉, 자금조달애로, 노사관계불안, 정부규제, 원자재가격 상승, 인력난, 향후 경기전망의 불확실성, 기타() 등

○ 가동률 조사(생산능력 방식)

- 가동률은 생산능력방식으로 회사전체와 방산부문을 월별가동률, 평균가동률 등을 기재함.
- 가동률 = (생산실적 / 생산능력) x 100
- 생산능력이라 함은 사업체가 정상적인 조업환경에서 보유한 설비 등 자원을 이용하여 일정기간 동안 생산 가능한 최대량을 말하며, 사업체의 사내지정 조업시간 및 일수, 단위 시간당 설비의 능력 등을 기초로 하여 산출함.
- 1일 8시간을 기준으로 하나 공장설비의 자동화 등에 따라 조사대상 기업의 설비가 24시간 작업하는 것이 적정할 경우는 24시간 작업의 생산량을 100으로 산정함.
- 가동률 산정기준에 따라 [단위:]를 기재하여 주시기 바람.(예: '생산량'일 경우 [단위: 대])
- 예시) 생산능력 산출방법

1) 입력자료

- 설비(라인)당 투입가능 적정 인력수 : 8명
- 적정 일일조업시간 : 10시간, 1교대
- 시간당 1인당 조립능력 : 0.35대
- 적정투입가능생산설비(라인)수 : 4개
- 월평균 조업일수 : 25일

2) 산출방법 : (8명X1교대X0.35대X1HX4개라인X10시간X25일X12개월) = 33,600대

- 업체에서 작성한 구체적인 가동률 산정기준에 대해 작성하여야 함.
(예 : 생산량, 노무공수, 조업시간 등)
- 가동률 산정의 일관성을 위하여 전년도 작성자가 작성하여야 하며, 작성자의 정보(부서명, 직위, 성명, 연락처, 이메일 주소 등)를 기재하여야 함.
- 방산업체 중 금융감독원에 제출한 사업보고서, 감사보고서 등에 기재된 가동률을 적어주시기 바라며, 방산부문 가동률과 차이가 나는 경우 그 사유를 반드시 기재하기 바랍니다.
(차이나는 경우 방위사업청과 함께 검증 예정)

○ 재무제표

- 재무제표는 재무상태표, 손익계산서, 제조원가명세서 등을 말하며, 계정과목의 용어해설을 참조하여 작성하시기 바람.
- 회사전체에 대한 입력자료는 결산보고서 및 감사보고서의 내용과 일치해야 하고, 방산부문은 방산제비율을 기준으로 작성하여야 함.
- 방산공장 및 방산부문은 실제발생금액에 의하여 구분함이 원칙임.
- 판매비와 관리비 계정 중 방산원가 산정 시 인정되지 않는 비원가항목(예: 접대비 등)에 해당하는 계정도 포함하여 작성하여야 함.

1-2 주요 용어의 정의나 개념 등에 대한 국내 또는 국제기준 비교


○ 국내 무기체계 기준 비교

구 분	무기체계											
방위사업법 제35조	화력	유도	항공기	함정	탄약	기동	통신 전자	광학 열상	전투 공병	화생 방	지휘 통제	그 밖
방위사업법 시행령 제2조	지휘 통제 통신	감시 정찰	기동	함정	항공	화력	방호	사이버	우주	기타		

- 방위사업법제35조(방산업체의 지정 등) : 본 기준에 따라 방산업체 경영분석조사의 조사대상인 방산업체를 구분하고 있음.
- 방위사업법시행령제2조(무기체계의분류) : 무기체계를 10대로 나누어 제시하고 있으며, 기존 무기체계 뿐만 아니라 사이버와 우주, 기타(M&S체계 등)로도 세분화하여 구분하고 있음.

1-3 조사표

□ 방산업체 경영분석조사표

 <p>승인번호 제 409001 호</p>	<h3>0000년 방산업체 경영분석조사</h3>	이 조사표에 기재된 내용은 통계법 제33조에 의하여 비밀이 보장됩니다.
		조사·작성기관 : 한국방위산업진흥회
조사 기준연도 : 0000 년		

안녕하십니까? 귀사(기관)의 무궁한 발전을 기원합니다.

한국방위산업진흥회에서는 국내 방위산업의 육성 및 발전을 위한 정책을 수립하는데 필요한 통계자료를 수집하기 위한 목적으로 **방산업체 경영분석조사(정부승인통계 제 409001호)**를 실시하고 있습니다.

본 조사의 결과는 방위산업 사업체의 현황 및 경영실태에 대한 통계자료로 산출되어 향후 방위산업의 육성 및 발전과 경쟁력 강화를 위한 정책수립에 활용될 수 있는 중요한 조사이며, 귀하께서 응답해주신 의견은 향후 관련정책 수립에 적극적으로 반영될 예정입니다. 바쁘시더라도 조금만 시간을 내시어 협조해주시면 매우 귀중한 자료가 될 것입니다.

방산업체 경영분석조사는 **통계법 제32조(통계응답자의 성실응답의무)**에 따라 성실히 응답하도록 되어 있으며, 본 조사에서 수집된 자료는 **통계법 제33조(비밀의 보호)**, **통계법 제34조(통계종사자 등의 의무)**의 규정에 의해 비밀이 엄격히 보호되고 있습니다. 응답자 여러분의 적극적인 협조를 부탁드립니다. 매년 실시하는 방산업체 경영분석조사에 성실히 참여해주시는 모든 업체 및 담당자님께 감사의 말씀드립니다.

* 통계법 제 5장 통계응답자의 의무 및 보호 등

통계법 제5장 제33조(비밀의 보호)	① 통계의 작성과정에서 알려진 사항으로서 개인이나 법인 또는 단체 등의 비밀에 속하는 사항은 보호되어야 한다. ② 통계의 작성을 위하여 수집된 개인이나 법인 또는 단체 등의 비밀에 속하는 자료는 통계작성 외의 목적으로 사용되어서는 아니된다.
통계법 제5장 제34조 (통계종사자 등의 의무)	통계종사자, 통계종사자이었던 자 또는 통계작성기관으로부터 통계 작성업무의 전부 또는 일부를 위탁받아 그 업무에 종사하였던 자는 직무상 알게 된 사항을 업무 외의 목적으로 사용하거나 다른 자에게 제공하여서는 아니 된다.

제출기한 및 방법

제 출 기 한	
제 출 안 내	한국방위산업진흥회 통계조사팀 경영분석통계담당(02-3270-6050)
제 출 방 법	본 조사표 작성 후 이메일(@kdia.or.kr)로 송부

작성자 정보 * 소정의 기납품 수령을 위해 작성자 정보를 정확히 기재 바랍니다.

회 사 명		작성자		부서/직급	
전화번호(직통)		휴대폰번호		이메일주소	
주 소					

조사표 작성시 유의사항

- 작성기준

가. 회사전체 입력 자료는 귀사의 **결산보고서 및 감사보고서의 내용과 일치**해야 합니다.

나. 방산부문은 **방산재비율**을 기준으로 작성하여야 합니다.

다. 조사항목의 금액은 **천원** 단위로 기재하고, 해외수입 및 수출 실적의 경우 원화로 기재합니다.
- 구분기준 : 회사전체, 방산공장, 방산부문

가. 회사전체 : 민수부문을 포함한 회사 전체의 실적을 의미합니다.

나. 방산공장

 - 방산부문의 정의에 해당하는 물자를 생산하는 공장을 의미합니다.
 - 방산전용 공장 뿐만 아니라 방산·민수 혼합생산공장, 시제제작을 하는 연구소도 포함합니다.

다. 방산부문

 - 방산부문은 방산부문 물자와 방산물자를 생산하는 시설/장비를 포괄하는 개념입니다.
 - 방산부문 물자는 다음 각 호에 해당하는 물자를 말합니다.
 - 방위사업법 제3조제7호에 따른 방위산업물자
 - 방위사업법 제3조제3호에 따른 무기체계
 - 대외무역법 제19조에 따라 지정·고시된 전략물자 중 방위사업청장의 수출허가대상 전략물자
 - 그 밖에 방위사업청장이 방위산업의 투자촉진과 수출시장의 확대를 위하여 지정·고시한 물자

4. 재무상태표(제x기 xx년 12월 31일 현재)

(※ 기업회계상 결산기준으로 작성)

(단위 : 천원)

항목	회 사 전 체	방 산 공 장	방 산 부 문 ¹⁾	배 부 기 준 / 배 부 율 ¹⁾
유 동 자 산				
당 좌 자 산				
재 고 자 산				
비 유 동 자 산				
투 자 자 산				
유 형 자 산				
건 설 중 인 자 산				
무 형 자 산				
기 타 비 유 동 자 산				
자 산 총 계				
유 동 부 채				
매 입 채 무				
미 지 급 금				
기 타 유 동 부 채				
비 유 동 부 채				
자 본				
부 채 및 자 본 합 계				

5. 손익계산서(제x기 xx년 1월 1일부터 xx년 12월 31일까지)

(※ 기업회계상 결산기준으로 작성)

(단위 : 천원)

항목	회 사 전 체	방 산 공 장	방 산 부 문 ¹⁾	배 부 기 준 / 배 부 율 ¹⁾
매 출 액				
매 출 원 가				
매 출 총 이 익				
판 매 비 와 관 리 비 ²⁾				
급 여				
퇴 직 급 여				
복 리 후 생 비				
수 도 광 열 비				
세 금 과 공 과				
임 차 료				
감 가 상 각 비				
접 대 비				
광 고 선 전 비				
경 상 개 발 비·연 구 비				
보 험 료				
운 반·하역·보관·포장비				
대 손 상 각 비				
무 형 자 산 상 각 비				
(개 발 비 상 각)				
지 급 수 수 료				
기 타 판 매 비 와 관 리 비				
영 업 손 익				
영 업 외 수 익				
영 업 외 비 용				
이 자 비 용				
법 인 세 비 용 차 감 전 순 손 익				
법 인 세 비 용				
당 기 순 손 익				

6. 제조회가명세서(제x기 xx년 1월 1일부터 xx년 12월 31일까지)

(단위 : 천원)

구		본회 사 전 제 방 산 공 장 방 산 부 문 배부기준/배부율					
재료비	직재료 접비	수입재료비					
		국내재료비					
		포장재료비					
		소계					
	간접재료비						
	소계						
노무비	직접노무 접비	기본급					
		제수당					
		상여금					
		퇴직급여					
	소계						
경비	직경	접비	감가상각비				
			지급임차료				
			기술표				
			결산개발비				
			연구개발비				
			시험검사비				
			외주가공비				
			기타				
		소계					
	간경	접비	복리후생비				
			전력비				
			수도광열비				
			감가상각비				
			세금과공과				
			지급임차료				
			보험료				
			수리수선비				
			경쟁개발비				
			연구개발비				
			기타				
				소계			
				소계			
			당기총제조비용				
			기초재공품채고액				
			기말재공품채고액				
			타계정대채액				
당기제품제조원가							

7. 시설투자 및 연구개발현황

7-1. 신규 설비투자 및 연구개발투자 실적(xx년 실적 기재)

(단위 : 천원)

구분			2021	
분류		세 부항목	회사전체	방산부문 ¹⁾
			합계	합계
R&D (연구개발)	유형자산	기계장치 ²⁾		
		토지 ³⁾		
		건물 ⁴⁾		
		기타 유형자산		
	무형자산 ⁵⁾			
	경상비 ⁶⁾	인건비 ⁷⁾		
		기타경상비 ⁸⁾		
	소계			
	증감사유	회사전체		
방산부문				
비R&D (시설·장비 등)	유형자산	기계장치		
		토지		
		건물		
		기타 유형자산		
	무형자산			
	소계			
	증감사유	회사전체		
		방산부문		
전체투자실적				


8. 방산부문 예상매출액(2022년)

(단위 : 천원, %)

내수금액		수출금액		계		증감사유(10%이상 증감시)
신규수주	계속사업	신규수주	계속사업	신규수주	계속사업	

※ 전년도 매출액 대비 10% 이상 증감시 사유 기재

□ 방산노임단가 조사표

 제 409001 호 조사 기년연도 : 20XX년	20XX년 방산노임단가 조사	이 조사표에 기재된 내용은 통계법 제33조에 의하여 비밀이 보장됩니다. 조사·작성기관 : 한국방위산업진흥회														
	<p>『방산노임단가 조사』는 정부승인 통계(제409001호)로서 방위사업청 및 국방과학연구소 등의 유관기관의 방산물자 계약상 방산원가계산의 기준이 되는 원가(직접노무비) 기초자료로 활용될 예정입니다.</p> <p>『방산노임단가 조사』의 객관성 및 신뢰성 제고를 위하여 작성자께서는 조사표를 정확히 작성하여 주시기 바랍니다.</p> <p>『방산노임단가 조사』는 통계법 제32조에 따라 성실히 응답하도록 되어있으며, 조사표에 기재된 내용은 통계법 제33조 및 제34조에 의하여 비밀이 보장되며 통계목적 이외의 사용은 금지되어 있습니다.</p> <p>* 『방산원가 시행세칙』 제20조에 의거 자료를 미제출한 업체에 대하여는 최저 방산노임단가를 적용함.</p> <p>조사 대상기간 : 기년년도 ~ 기준년도-1</p> <p>* 통계법 제5장 통계증답자의 의무 및 보호</p> <p>통계법 제5장 33조(비밀의 보장) ① 통계의 작성과정에서 알려진 사실로부터 개인이나 법인 또는 단체 등의 비밀에 속하는 사항은 보호되어야 한다. ② 통계의 작성을 위하여 수집된 개인이나 법인 또는 단체 등의 비밀에 속하는 자료는 통계작성 외의 목적으로 사용되어서는 아니 된다.</p> <p>통계법 제5장 34조 (통계조사자 등의 의무) 통계조사자 통계조사자였던 자 또는 통계작성기관으로부터 통계 작성업무의 전부 또는 일부를 위탁받아 그 업무에 종사하였던 자는 직무상 알게 된 사실들 업무외의 목적으로 사용하거나 다른 자에게 제공하여서는 아니 된다.</p> <p>조사표 작성시 유의사항</p> <ul style="list-style-type: none"> - 회사전체 입력자료는 귀사의 결산보고서 및 감사보고서의 내용과 일치해야 합니다. - 방산부품 입력자료는 구분회계(방산제비용) 기준으로 작성하여야 합니다. - 조사할품의 산정대상 노무비는 「소득세법 시행규칙」 [별지 제24호 서식(1)]의 근로소득 원천징수영수증 및 연체별 급여대장을 참고하여 원 단위로 기재합니다. - 조사할품의 산정대상 노무량은 「방산원가 시행세칙」 [별표1] 및 연체별 근무일지를 참고하여 시간 단위로 기재합니다. <p>제출기한 및 방법</p> <table border="1"> <tr> <td>제 출 기 한</td> <td>20XX년 X월 XX일(금) 까지</td> </tr> <tr> <td>제 출 안 내</td> <td>방산원가팀 방산노임단가 담당자(02-3270-6051, 02-3270-6053)</td> </tr> <tr> <td>제 출 방 법</td> <td> 역설 : @kdia.or.kr 송부 시스템 : 한국방위산업진흥회 방산통계정보시스템 입력 </td> </tr> </table> <p>작성자 정보</p> <table border="1"> <tr> <td>작성 자</td> <td>부 서 명</td> <td>직 급</td> </tr> <tr> <td>전화번호</td> <td>이 메 일</td> <td></td> </tr> <tr> <td>작성자 회사주소</td> <td></td> <td></td> </tr> </table>		제 출 기 한	20XX년 X월 XX일(금) 까지	제 출 안 내	방산원가팀 방산노임단가 담당자(02-3270-6051, 02-3270-6053)	제 출 방 법	역설 : @kdia.or.kr 송부 시스템 : 한국방위산업진흥회 방산통계정보시스템 입력	작성 자	부 서 명	직 급	전화번호	이 메 일		작성자 회사주소	
제 출 기 한	20XX년 X월 XX일(금) 까지															
제 출 안 내	방산원가팀 방산노임단가 담당자(02-3270-6051, 02-3270-6053)															
제 출 방 법	역설 : @kdia.or.kr 송부 시스템 : 한국방위산업진흥회 방산통계정보시스템 입력															
작성 자	부 서 명	직 급														
전화번호	이 메 일															
작성자 회사주소																

기본조사

매출액 현황

구분		2021 실적	2022 실적	증감	증감 사유
회사전체 매출액	방산부문 매출액	-	-	-	
	제조매출액	-	-	-	
	정비매출액	-	-	-	
	용역매출액	-	-	-	
	상품매출액	-	-	-	
	기타매출액	-	-	-	
	민수부문 매출액	-	-	-	

방산노임단가 산정대상 노무비/노무량 조사

연월	1. 원동사항				2. 근무지별 소득형성비율 (%)				3. 직종명				4. 조공량				5. 직종별 단위				6. 산정대상 노무비			
	공정명	부서명	조기	연월	제조업비율	제조업비율	제조업비율	제조업비율	제조업비율	제조업비율	제조업비율	제조업비율	제조업비율	제조업비율	제조업비율	제조업비율	제조업비율	제조업비율	제조업비율	제조업비율	제조업비율	제조업비율	제조업비율	제조업비율
1																								
2																								
3																								
4																								
5																								
6																								
7																								
8																								
9																								
10																								
11																								
12																								
13																								
14																								
15																								
16																								
17																								
18																								
19																								
20																								
21																								
22																								
23																								

7. 총 보잉 노무량				8. 직접노무시 노무량				9. 직접노무시 직접직업 노무량				10. 방산노무량 비				11. 산정대상 노무량			
장급사항	직상 장급사항	조과 장급사항	총 보잉 노무량	직접직업 노무량	간접직업 노무량	무직업 노무량	불일치 노무량	직접노무시 노무량	직접직업 노무량	직접직업 노무량	직접직업 노무량	방산노무량 비중(%)	총 보잉 노무량	총 보잉 노무량	총 보잉 노무량	총 보잉 노무량	총 보잉 노무량	총 보잉 노무량	총 보잉 노무량
			0.00	방산직업	방산직업	방산직업	방산직업	방산직업	방산직업	방산직업	방산직업	0.00	방산직업	방산직업	방산직업	방산직업	방산직업	방산직업	방산직업
			0.00	방산직업	방산직업	방산직업	방산직업	방산직업	방산직업	방산직업	방산직업	0.00	방산직업	방산직업	방산직업	방산직업	방산직업	방산직업	방산직업
			0.00	방산직업	방산직업	방산직업	방산직업	방산직업	방산직업	방산직업	방산직업	0.00	방산직업	방산직업	방산직업	방산직업	방산직업	방산직업	방산직업
			0.00	방산직업	방산직업	방산직업	방산직업	방산직업	방산직업	방산직업	방산직업	0.00	방산직업	방산직업	방산직업	방산직업	방산직업	방산직업	방산직업
			0.00	방산직업	방산직업	방산직업	방산직업	방산직업	방산직업	방산직업	방산직업	0.00	방산직업	방산직업	방산직업	방산직업	방산직업	방산직업	방산직업
			0.00	방산직업	방산직업	방산직업	방산직업	방산직업	방산직업	방산직업	방산직업	0.00	방산직업	방산직업	방산직업	방산직업	방산직업	방산직업	방산직업
			0.00	방산직업	방산직업	방산직업	방산직업	방산직업	방산직업	방산직업	방산직업	0.00	방산직업	방산직업	방산직업	방산직업	방산직업	방산직업	방산직업
			0.00	방산직업	방산직업	방산직업	방산직업	방산직업	방산직업	방산직업	방산직업	0.00	방산직업	방산직업	방산직업	방산직업	방산직업	방산직업	방산직업
			0.00	방산직업	방산직업	방산직업	방산직업	방산직업	방산직업	방산직업	방산직업	0.00	방산직업	방산직업	방산직업	방산직업	방산직업	방산직업	방산직업
			0.00	방산직업	방산직업	방산직업	방산직업	방산직업	방산직업	방산직업	방산직업	0.00	방산직업	방산직업	방산직업	방산직업	방산직업	방산직업	방산직업
			0.00	방산직업	방산직업	방산직업	방산직업	방산직업	방산직업	방산직업	방산직업	0.00	방산직업	방산직업	방산직업	방산직업	방산직업	방산직업	방산직업
			0.00	방산직업	방산직업	방산직업	방산직업	방산직업	방산직업	방산직업	방산직업	0.00	방산직업	방산직업	방산직업	방산직업	방산직업	방산직업	방산직업
			0.00	방산직업	방산직업	방산직업	방산직업	방산직업	방산직업	방산직업	방산직업	0.00	방산직업	방산직업	방산직업	방산직업	방산직업	방산직업	방산직업
			0.00	방산직업	방산직업	방산직업	방산직업	방산직업	방산직업	방산직업	방산직업	0.00	방산직업	방산직업	방산직업	방산직업	방산직업	방산직업	방산직업
			0.00	방산직업	방산직업	방산직업	방산직업	방산직업	방산직업	방산직업	방산직업	0.00	방산직업	방산직업	방산직업	방산직업	방산직업	방산직업	방산직업
			0.00	방산직업	방산직업	방산직업	방산직업	방산직업	방산직업	방산직업	방산직업	0.00	방산직업	방산직업	방산직업	방산직업	방산직업	방산직업	방산직업
			0.00	방산직업	방산직업	방산직업	방산직업	방산직업	방산직업	방산직업	방산직업	0.00	방산직업	방산직업	방산직업	방산직업	방산직업	방산직업	방산직업
			0.00	방산직업	방산직업	방산직업	방산직업	방산직업	방산직업	방산직업	방산직업	0.00	방산직업	방산직업	방산직업	방산직업	방산직업	방산직업	방산직업
			0.00	방산직업	방산직업	방산직업	방산직업	방산직업	방산직업	방산직업	방산직업	0.00	방산직업	방산직업	방산직업	방산직업	방산직업	방산직업	방산직업
			0.00	방산직업	방산직업	방산직업	방산직업	방산직업	방산직업	방산직업	방산직업	0.00	방산직업	방산직업	방산직업	방산직업	방산직업	방산직업	방산직업
			0.00	방산직업	방산직업	방산직업	방산직업	방산직업	방산직업	방산직업	방산직업	0.00	방산직업	방산직업	방산직업	방산직업	방산직업	방산직업	방산직업
			0.00	방산직업	방산직업	방산직업	방산직업	방산직업	방산직업	방산직업	방산직업	0.00	방산직업	방산직업	방산직업	방산직업	방산직업	방산직업	방산직업
			0.00	방산직업	방산직업	방산직업	방산직업	방산직업	방산직업	방산직업	방산직업	0.00	방산직업	방산직업	방산직업	방산직업	방산직업	방산직업	방산직업
			0.00	방산직업	방산직업	방산직업	방산직업	방산직업	방산직업	방산직업	방산직업	0.00	방산직업	방산직업	방산직업	방산직업	방산직업	방산직업	방산직업
			0.00	방산직업	방산직업	방산직업	방산직업	방산직업	방산직업	방산직업	방산직업	0.00	방산직업	방산직업	방산직업	방산직업	방산직업	방산직업	방산직업
			0.00	방산직업	방산직업	방산직업	방산직업	방산직업	방산직업	방산직업	방산직업	0.00	방산직업	방산직업	방산직업	방산직업	방산직업	방산직업	방산직업
			0.00	방산직업	방산직업	방산직업	방산직업	방산직업	방산직업	방산직업	방산직업	0.00	방산직업	방산직업	방산직업	방산직업	방산직업	방산직업	방산직업
			0.00	방산직업	방산직업	방산직업	방산직업	방산직업	방산직업	방산직업	방산직업	0.00	방산직업	방산직업	방산직업	방산직업	방산직업	방산직업	방산직업
			0.00	방산직업	방산직업	방산직업	방산직업	방산직업	방산직업	방산직업	방산직업	0.00	방산직업	방산직업	방산직업	방산직업	방산직업	방산직업	방산직업
			0.00	방산직업	방산직업	방산직업	방산직업	방산직업	방산직업	방산직업	방산직업	0.00	방산직업	방산직업	방산직업	방산직업	방산직업	방산직업	방산직업
			0.00	방산직업	방산직업	방산직업	방산직업	방산직업	방산직업	방산직업	방산직업	0.00	방산직업	방산직업	방산직업	방산직업	방산직업	방산직업	방산직업
			0.00	방산직업	방산직업	방산직업	방산직업	방산직업	방산직업	방산직업	방산직업	0.00	방산직업	방산직업	방산직업	방산직업	방산직업	방산직업	방산직업
			0.00	방산직업	방산직업	방산직업	방산직업	방산직업	방산직업	방산직업	방산직업	0.00	방산직업	방산직업	방산직업	방산직업	방산직업	방산직업	방산직업
			0.00	방산직업	방산직업	방산직업	방산직업	방산직업	방산직업	방산직업	방산직업	0.00	방산직업	방산직업	방산직업	방산직업	방산직업	방산직업	방산직업
			0.00	방산직업	방산직업	방산직업	방산직업	방산직업	방산직업	방산직업	방산직업	0.00	방산직업	방산직업	방산직업	방산직업	방산직업	방산직업	방산직업
			0.00	방산직업	방산직업	방산직업	방산직업	방산직업	방산직업	방산직업	방산직업	0.00	방산직업	방산직업	방산직업	방산직업	방산직업	방산직업	방산직업
			0.00	방산직업	방산직업	방산직업	방산직업	방산직업	방산직업	방산직업	방산직업	0.00	방산직업	방산직업	방산직업	방산직업	방산직업	방산직업	방산직업
			0.00	방산직업	방산직업	방산직업	방산직업	방산직업	방산직업	방산직업	방산직업	0.00	방산직업	방산직업	방산직업	방산직업	방산직업	방산직업	방산직업
			0.00	방산직업	방산직업	방산직업	방산직업	방산직업	방산직업	방산직업	방산직업	0.00	방산직업	방산직업	방산직업	방산직업	방산직업	방산직업	방산직업
			0.00	방산직업	방산직업	방산직업	방산직업	방산직업	방산직업	방산직업	방산직업	0.00	방산직업	방산직업	방산직업	방산직업	방산직업	방산직업	방산직업
			0.00	방산직업	방산직업	방산직업	방산직업	방산직업	방산직업	방산직업	방산직업	0.00	방산직업	방산직업	방산직업	방산직업	방산직업	방산직업	방산직업
			0.00	방산직업	방산직업	방산직업	방산직업	방산직업	방산직업	방산직업	방산직업	0.00	방산직업	방산직업	방산직업	방산직업	방산직업	방산직업	방산직업

1-4 조사항목의 체계

□ 조사항목

- 회사개요 조사
 - 회사명, 대표자, 방산업체 지정일, 사업자등록번호, 기업규모(대기업, 중견기업, 중소기업), 소재지, 생산제품(민수, 방산), 회사연혁, 인력현황(민수·방산 종업원 및 연구원, 고용형태별, 신규채용 인력 등)
- 방산 투자실적 조사
 - 신규 설비 투자실적, 신규 연구개발 투자실적
- 가동률 조사(생산능력 방식)
 - 회사전체 및 방산부문 가동률 등
- 재무제표 조사
 - 재무상태표(회사전체, 방산공장)
 - 손익계산서(회사전체, 방산공장, 방산부문)
 - 제조원가명세서(회사전체, 방산공장, 방산부문) 등
- 예상매출액 조사
- 방산노임단가 조사
 - 매출액 현황(방산, 민수), 기업규모(대기업, 중견기업, 중소기업)
 - 방산노임단가 산정대상 노무비 및 노무량 등

2. 적용 분류체계

2-1 분류체계 개요 및 내용

□ 분류체계 개요 및 내용

- 분야별 분류
 - 『방위사업법』 제35조(방산업체의 지정 등)를 근거하여 항공·유도, 화력, 탄약, 기동, 통신전자, 함정, 화생방, 기타 등 8개 업종으로 분류함.
- 『방산노임단가』는 방산매출액 기준으로 아래와 같이 I~IV 분류함.
 - I : 방산매출액 3천억원 이상인 업체
 - II : 방산매출액 3천억원 미만 ~ 1천억원 이상인 업체
 - III : 방산매출액 1천억원 미만 ~ 300억원 이상인 업체
 - IV : 방산매출액 300억원 미만인 업체
- 규모별 분류
 - 독점규제 및 공정거래에 관한 법률 제31조(상호출자제한기업집단 등의 지정 등)
 - 중소기업기본법 제2조(중소기업자의 범위) 및 중소기업기본법시행령 제3조(중소기업의 범위) 제1항제1호 가목의 별표1 (주된 업종별 평균매출액 등의 중소기업 규모 기준)
 - 중견기업 성장촉진 및 경쟁력 강화에 관한 특별법 제2조(정의), 중견기업 성장 촉진 및 경쟁력 강화에 관한 특별법 시행령 제2조(중견기업 및 중견기업 후보 기업의 범위)

- 『방산노임단가』는 조사대상 업체가 기입한 바에 따라 방산매출액 기준(I~IV) 및 기업규모(대기업/중견기업/중소기업)를 고려하여 분류함

○ 구분조사

- 방산원가대상물자의 원가계산에 관한 규칙/시행세칙, 회계처리 및 구분회계기준 훈령에 따라 경영실적 자료를 회사전체, 방산공장 및 방산부문으로 구분하여 자료를 조사하고 분석함

2-2 국내 또는 국제기준의 표준분류체계 사용 여부 또는 미사용 사유

- 한국표준산업분류상 방위산업에 대한 세부 분류 기준이 마련되어 있지 않으며, 국제기준의 표준분류체계와도 연계되기 어려움

3. 조사표 구성

3-1 조사표 구성 관련 내·외부 전문가 회의

☐ (통계청) 2019년 정기통계품질진단결과 : 수출항목 추가 검토

☐ (자문회의) 2023년도 방산통계 자문회의 실시 : 신규지표 추가 및 보완

- 국내 방산업체의 해외법인 또는 사무실 현황
- 민수/방산 공통인력에 대한 근속연수 현황
- 직접노무비를 기본급, 제수당, 상여, 퇴직급여 구분하여 조사
- 방산부문의 신규설비 투자실적을 제조와 용역으로 구분하여 조사
- 방산업체 전반의 경쟁력 수준 조사 등

3-2 조사표 구성 관련 내·외부 전문가 회의 결과 반영 여부

검토 항목	반영 여부
수출항목 추가	× (여러 수출액 집계 기준이 존재하고 있으나, 각 기준별 수출액의 차이가 큰 경우가 있기에 정보이용자의 혼란을 방지하기 위하여 수출액 항목 추가 검토 중단)
해외 법인 또는 사무실 현황	△ (공개에 민감한 업체가 다수로 응답률이 매우 저조)
공통인력에 대한 근속연수 현황	△ (업체의 조사 피로도와 부담 증대)
직접노무비 세부 조사	△ (업체의 조사 피로도와 부담 증대)
설비투자실적 세부 조사	△ (업체의 조사 피로도와 부담 증대)
방산업체 경쟁력 조사	△ (응답자의 주관적·심리적인 응답으로 응답 정확성이 낮음) * 다만, ‘체감경기조사’를 실험적으로 실시하고 있으며, 방산 실적과 전망에 대한 담당자의 체감경기 지수를 조사 중.

3-3 첨부된 조사표에 수록된 사항

☐ 조사표 수록 사항

- 국가승인통계 마크 및 승인번호
- 조사명
- 조사목적
- 조사 법적근거
- 응답자 협조요청 및 조사협조에 대한 감사인사
- 응답자에 대한 비밀보호 안내
- 조사표 작성을 위한 도움말, 작성 예시
- 성별 구분
- 조사기관명 및 문의사항 연락처

3-4 조사방법을 혼합하여 이용하는 경우 조사방법별 조사표의 구성 내용, 특징 및 설계시 고려한 요소

- 기본 조사 원칙은 조사표(엑셀) 및 방산통계정보시스템(온라인)을 활용한 자기기입방식
- 다만, 조사표 회수가 어렵거나 응답에 어려움이 있을 경우에는 담당자와의 직접 인터뷰를 실시하며 이때, 조사표의 구성과 내용은 모두 동일함.
- 직접 인터뷰(현장조사)를 통해 얻게된 정성·정량의 데이터는 조사원이 한번 더 오류 검증을 하고 난 이후 입력함.

4. 조사표 설계 및 변경 절차나 방법

4-1 조사표 설계 및 변경 절차나 방법

☐ 조사표 설계 변경 절차

- 기관 내외부 관계자 및 자문위원, 정보이용자들을 대상으로 의견조사 실시
- 회수된 의견들을 종합하여 정책 및 연구 활용성과 작성담당자의 업무 부담(난이도) 등을 고려하여 조사표 변경을 검토

5. 조사표 변경이력

5-1 조사표 변경 이력 관리

☐ 조사표 변경 이력

- (2020.03.25.) 방산업체 경영분석조사 부가조사(방산노임단가 조사) 신설
 - 회사전체 자산총액 및 매출액 현황
 - 방산부문 매출액 세부현황
 - 방산물자 지정 매출액 현황
 - 방산노임단가 산정대상 노무비 현황
 - 방산노임단가 산정대상 노무량 현황

- (2020.12.29.) 방산업체 경영분석조사 부가조사(방산노임단가 조사) 분류 수정
 - 기업규모(I ~ III)분류시 특정그룹 편중에 따른 분류효과 미미로 기업규모 분류그룹을 (I ~ III)에서 (I ~ IV)로 변경
 - 방산원가대상물자의 원가계산에 관한 규칙(국방부령 제939호) 개정과 연계하여 기업규모 분류그룹을 (I ~ III)에서 (I ~ IV)로 변경
- (2021.06.23.) 방산업체 경영분석조사 부가조사(방산노임단가 조사) 수정
 - 회사전체 자산총액 및 매출액 현황 (직전 1개년 → 직전 3개년)
 - 방산부문 매출액 세부현황 (직전 2개년 → 직전 3개년)
 - 방산물자 지정 매출액 현황 (직전 2개년 → 직전 3개년)
- (2022.04.05.) 방산업체 경영분석조사 신규 지표 추가 및 삭제
 - 회사개요 중 '주식발행수' 항목 -> '상장여부' 변경
 - 인력현황 중 '고용형태'(정규직/비정규직) 추가
 - '신규채용' 항목 추가
 - 가동률조사 중 금융감독원 공시가동률 추가
 - 재무상대표

≫≫ 삭제 : 하위 계정항목 29개

(현금현금성자산, 단기투자자산, 단기금융상품, 매출채권, 미수금, 기타당좌자산, 상(제)품/반제품/재공품, 원재료, 기타 재고자산, 장기투자증권, 토지, 건물구축물, 기계장치, 선박차량운반구, 기타 유형자산, 개발비, 금융기관차입금, 유동성회사채, 기타단기차입금, 회사채, 금융기관차입금, 기타장기차입금, 장기부채성 충당금, 기타비유동부채, 자본금, 자본잉여금, 자본조정, 기타포괄손익누계액, 이익잉여금)

≫≫ 추가 : 방산부문 '유형자산', '건설중인자산' 2개 항목 추가

- 손익계산서

≫≫ 삭제 : 하위 계정항목 15개

(이자수익, 배당금수익, 외환차익, 외화환산이익, 파생금융상품거래이익, 파생금융상품평가이익, 투자유형자산처분이익, 지분법평가이익, 기타영업외수익, 외환차손, 외화환산손실, 파생금융상품거래손실, 투자유형자산처분손실, 지분법평가손실, 기타영업외비용)

- 제조원가명세서

≫≫ 삭제 : 하위 계정항목 2개(판매비와 관리비, 총원가)

- '신규 설비투자 및 연구개발투자 실적': 조사표 통합 및 수정

(1) 2개년 조사 -> 1개년 조사

(2) 신규 설비투자실적 : 토지, 건물 및 구축물, 기계장치, 선박/차량운반구, 공구기구비품, 기타 -> 유형자산(기계장치, 토지, 건물, 기타 유형자산), 무형자산

(3) 신규 연구개발투자실적 : 유형자산(기계장치, 토지 및 건물), 경상비(인건비, 기타경상비)

-> 유형자산(기계장치, 토지, 건물, 기타 유형자산), 무형자산, 경상비(인건비, 기타경상비)

- '방산부문 예상 매출액' -> 다음연도 예상 매출액 추가

- (2022.05.17.) 방산업체 경영분석조사 부가조사(방산노임단가 조사) 수정
 - 회사전체 자산총액 및 매출액 현황, 방산부문 매출액 세부현황 → '매출액 현황'으로 통합
 - 3개년도 조사 → 2개년도 조사 및 증감 사유'로 변경
 - 방산노임단가 산정기준 변경에 따른 불필요한 조사 항목 삭제
- (2024.03.20.) 방산업체 경영분석조사 수정
 - 통계명칭 수정 : '방산업체 경영분석조사' → '방산지정업체 경영분석조사'
 - 근거법률 추가 : 방위사업법 제34조, 제35조, 국방과학기술혁신촉진법 제2조 제5항 및 6항
 - 조사항목 수정
 - (삭제) : 인력현황, 신규 설비투자 및 연구개발투자 실적, 방산부문 예상매출액
 - (수정) : 기존 재무상태표 항목을 세분화
 - 결과표 수정 : 소재지(방산업체 공장 현황) 추가 및 삭제되는 조사항목에 대한 결과표 삭제

5-2 조사표 변경 이유 기록/관리

□ 조사표 변경 이유

변경일자	변경 이유
2020.03.25.	'방산노임단가조사' 부가조사 신규 개발
2020.12.29.	'방산노임단가조사' 부가조사 분류 그룹 변경
2021.06.23.	'방산노임단가조사' 부가조사 : 항목별 조사연도 추가
2022.04.05.	'방산업체 경영분석조사' 조사항목 추가 및 삭제
2022.05.17.	'방산노임단가조사' 부가조사 : 조사항목 통합 및 삭제
2024.03.20.	'방산업체 경영분석조사' 조사항목 추가 및 삭제 - 조사명칭 변경

6. 목표모집단과 조사모집단

6-1 목표모집단의 정의

- 방위사업법 제35조에 의거 지정된 전 방산업체

6-2 조사모집단

- 방위사업법 제35조에 의거 지정된 전 방산업체

7. 조사모집단(전수조사) 또는 표본추출틀(표본조사)

7-1 조사모집단 또는 표본추출틀로 사용되는 자료의 출처

- 방산업체 지정 현황 리스트 참고(본회 내부에서 관리)

7-2 조사모집단 또는 표본추출틀로 선정한 이유

- 방산업체 지정 및 취소 시, 본회로 관련 공문서가 송부되기 때문에 외부 방산업체 리스트 자료를 참고할 필요 없음

7-3 조사모집단 또는 표본추출틀 구축(갱신) 주기, 방법 및 절차, 결과 제시

- 구축 및 갱신 주기 : 방산업체 지정 현황은 본회에서 매년 최신화시켜 관리하고 있으며, 조사 준비 기간에 기준 연도(조사대상연도 12월 말) 방산업체 지정 현황 갱신

Ⅲ. 자료수집

1. 조사방법

1-1 조사방법 선택에 대한 검토

□ 조사방법

- 조사대상인 전 방산업체에 대해 방산통계정보시스템을 통한 입력 및 「경영분석조사 및 방산노임단가 조사표」를 송부하고 자기기입식으로 작성하여 재송부하는 방식
- 단위 무응답 및 항목 무응답이 발생할 경우 담당자가 직접 방문하여 현장조사를 실시하거나 유선으로 질문하는 형태로 진행
- 응답된 내용의 정확성 검증을 위해 감사보고서, 사업보고서, 영업보고서 등의 문헌조사 병행
- 신용평가회사의 신용평가보고서 등을 활용

1-2 선택한 조사방법에 대한 조사과정

□ 방산업체 경영분석조사

구 분		수 행 내 용	비 고
기 획	[1단계] 기획	● 경영분석조사 실시 계획 보고 및 조사 안내(공문)	1~2월
		● 경영분석 조사표 수정 및 검토	



조 사	[2단계] 조사 실시	● 경영분석 대상업체별 조사담당자 조사·식별	3~7월
		● 조사표 발송 및 통계정보시스템을 통한 업체별 기업 일반현황, 경영성과 등 조사	
		● 금감원 등 공시보고서(외감업체)+신용평가정보(외감 및 비외감업체) 활용하여 검증 및 조사	
		● 방사청, 기품원, DART, 국세청 등 관계기관 보유 통계 기초데이터 입수	
		● 경영실적 변동요인 및 전망, 정성적 자료 조사를 위한 현장방문	



분 석	[3단계] 검증· 종합 원인분석	● 업체가 작성한 조사표 내용에 대한 일관성 검토 및 공시 자료와의 비교	7~10월
		● 감사보고서 등 타 정보 비교를 통한 자료의 신뢰성 검증	
		● 통계 수치 원인분석 및 기업정보 종합	
		● 경영실적 변동이 큰 업체 위주 현장 조사 등 실시	
		● 심층분석을 위한 관련 자료(뉴스, 정책자료 등) 수집	
		● 결과보고서 작성 및 수정	



발 간	[4단계] 책자 발간	<ul style="list-style-type: none"> 방산업체 경영분석 보고서 발간 	11월
--------	----------------	--	-----



품 질 제 고	[5단계] 통계청 업무	<ul style="list-style-type: none"> 경영분석 결과 통계청 공표 	12월
		<ul style="list-style-type: none"> 자체품질진단 실시 	

□ 방산노임단가

구 분		수 행 내 용	비 고
기 획	[1단계] 기획	<ul style="list-style-type: none"> 방산노임단가 조사 산정기준 및 조사표 수정 및 검토 (방사청 원가관리과 및 통계청 협의) 	1~2월
		<ul style="list-style-type: none"> 방산노임단가 조사 실시 계획 보고 및 안내(공문) (방산업체 대상 조사표 발송) 	3월
		<ul style="list-style-type: none"> 방산업체 대상 방산노임단가 조사 설명회 개최 	



조 사	[2단계] 조사 실시	<ul style="list-style-type: none"> 조사대상 업체별 조사담당자 조사·식별 	4~10월
		<ul style="list-style-type: none"> 통계정보시스템을 통한 업체별(공장별) 방산노임단가 조사표 작성 요청(방진회 → 방산업체) 	
		<ul style="list-style-type: none"> 통계정보시스템상 조사표 작성 및 제출(방산업체) 	
		<ul style="list-style-type: none"> 방산노임단가 조사 제출자료 항목별 정합성 검토 및 필요시 수정·보완 요청(방진회 → 방산업체) 	
		<ul style="list-style-type: none"> 정합성 검토 완료업체 대상 확인·실사 일정 협의 (방진회 ↔ 방산업체) 방산업체 방문 및 확인·실사 수행 확인·실사 간 수정사항 식별 및 보완 요청 수정반영 조사표 재제출(방산업체 → 방진회) 수정 확인 후 최종 승인(방진회) 	



분 석	[3단계] 검증· 종합 원인분석	<ul style="list-style-type: none"> 업체별(공장별) 방산노임단가 산정 및 분석 	6~11월
		<ul style="list-style-type: none"> 업체별(공장별) 방산노임단가 증감 및 추이 분석 	
		<ul style="list-style-type: none"> 업체별(공장별) 변동률 산정 	
		<ul style="list-style-type: none"> 기업규모별(대, 중견, 중소) 방산노임단가 비교분석 	
		<ul style="list-style-type: none"> 생산분야별(화력, 유도 등) 방산노임단가 비교분석 	
		<ul style="list-style-type: none"> 방산노임단가 제도 발전방안 제시 	
		<ul style="list-style-type: none"> 최종 결과보고서 작성 및 수정 	



통 보	[4단계] 결과 통보	● 방산업체 대상 업체별(공장별) 방산노임단가 결과통보	12월
--------	----------------	--------------------------------	-----



품 질 제 고	[5단계] 통계청 업무	● 방산노임단가 조사 결과 통계청 공표	12월
		● 자체품질진단 실시	

2. 조사원 채용 및 처우

- 본 조사를 수행하기 위하여 조사원을 채용하고 있지 않으며, 통계 담당자(계속 근로자)가 본 조사를 수행하고 있음

3. 조사원 교육훈련

3-1 조사원 교육훈련에 대한 일정

☐ 조사원 교육 과정 및 일정

- * 신규 채용된 통계팀 직원을 대상으로 교육 실시
 - 오프라인(현장조사 등) 및 온라인 교육 실시
 - 본회 교육센터를 활용하여 방위산업 기본교육 실시

교육내용	방법	기타
방위산업개론	본회 교육센터 활용 (오프라인 교육 참석)	매년 상반기(3월)
회계원리	온라인 사설 강의 활용	연중
엑셀 및 데이터 활용 교육	온라인 사설 강의 활용	연중
현장조사 실시	담당자 인터뷰 및 현장조사 방법 교육	매년 4월~9월
데이터 입력 매뉴얼(문서)	데이터 입력 및 검증 방법 교육	매년 상반기
조사표 작성 설명회	현장 설명회에 참석하여 각 조사 항목에 대한 주요 용어 정의와 데이터 입력 방법 등 교육	매년 상반기

3-2 조사원 교육훈련 내용

☐ 교육훈련 내용

- 조사 기관 및 조사목적, 개요 등 조사 전반에 대한 소개
- 조사 항목 및 작성 방법
- 현장조사시 작성담당자와의 인터뷰 진행 및 자료 협조 요청 방법
- 현장조사 주의사항
- 데이터 입력 방법
- 방위산업에 대한 전반적인 이해 교육
- 조사 항목에 대한 기본적인 교육(회계원리 등)
- 데이터 활용 능력에 대한 기본적인 교육(엑셀 활용법 등)

3-3 교육시간의 적정성 검토

□ 교육내용 및 시간

교육내용	소요 시간
방위산업개론	총 2일(12시간)
회계원리	총 2~30시간
엑셀 및 데이터 활용 교육	총 2~30시간
현장조사 실시	(경영분석조사) 업체당 1~1.5시간 (방산노임단가) 업체당 1-2일
데이터 입력 매뉴얼(문서)	1-2시간
조사표 작성 설명회	총 3시간(1H/3회)

3-4 교육시간의 적정성 검토

□ 교육훈련 교재

- 조사지침서 및 데이터입력 매뉴얼
- 방위산업개론 관련 교육자료
- 관련 사설 강의 교재 및 문제집(회계/엑셀 등) 등

3-5 조사기간 중 교체된 조사원에 대한 교육 실시

□ 교체 조사원 교육

- 조사기간 중, 직원을 교체하지 않고 있기 때문에 교체 조사원에 대한 교육은 실시하지 않음

3-6 조사원 대상 비밀보호 의무 교육 또는 서약서 작성

- 별도의 조사원이 존재하지 않기에 비밀보호 의무 교육 또는 의무 서약서를 작성하지 않음

4. 조사원 업무량

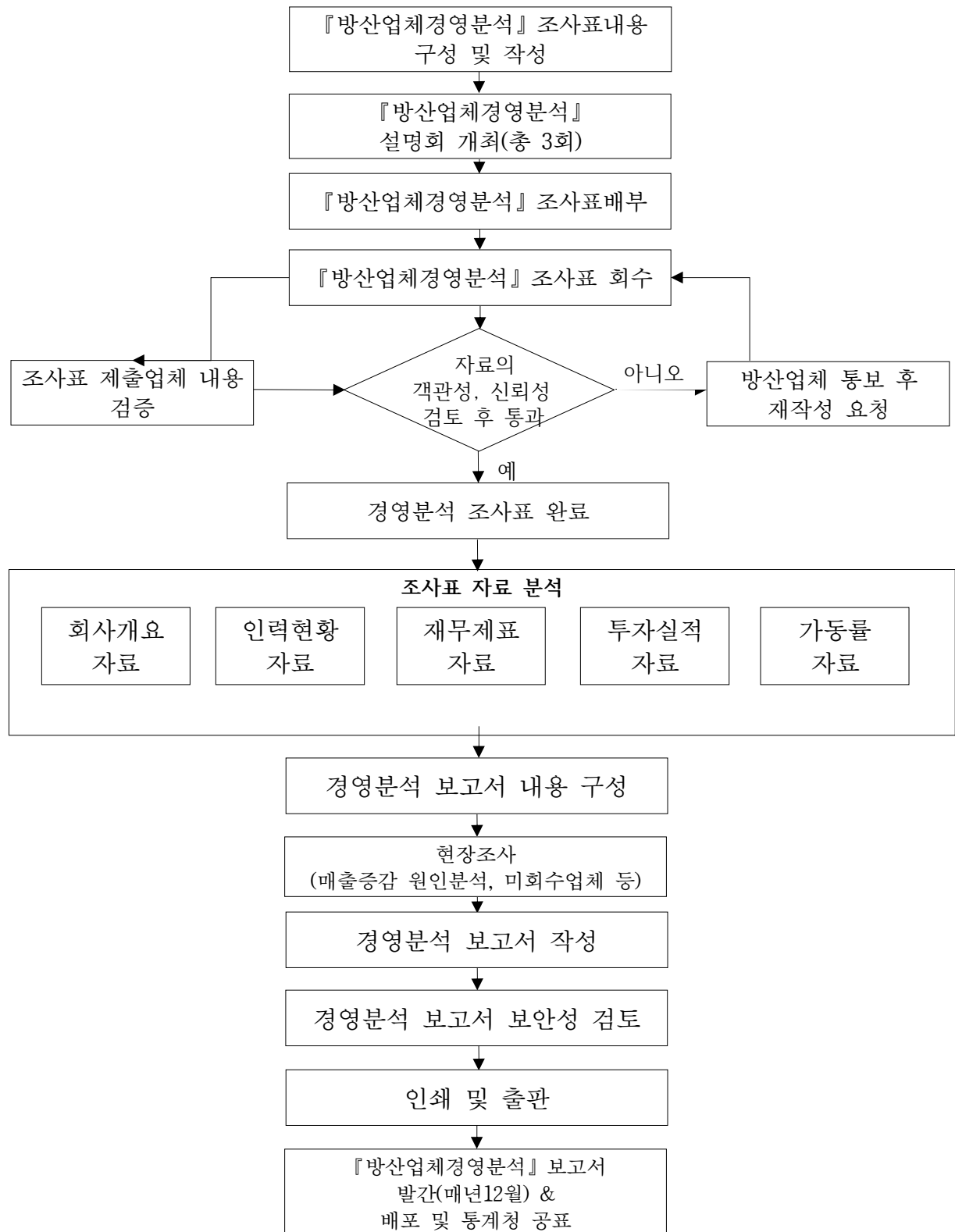
4-1 조사원 업무량 배정시 고려사항

- 별도의 조사원이 없어 정해진 업무량은 없으나, 통계 담당자(실무자)는 대략 1일 기준 1-2개 업체를 방문하며 한 업체당 1시간~1시간 30분 정도 소요됨.
- 평균적으로 조사표 배포된 이후 4월~8월 중으로 현장조사를 실시하며, 방문 업체에 대하여 해당연도에 재방문 없음.
- 통계 담당자(실무자)가 직접 현장조사를 진행하기 때문에 통계 업무 및 통계 이외 업무량 등을 고려하여 현장조사를 실시함.
- 방산노임단가의 경우 업체별 사전검증 및 현장조사를 포함하여 대략 7일 정도 소요되며, 대부분의 현장조사는 2인1조로 진행됨.

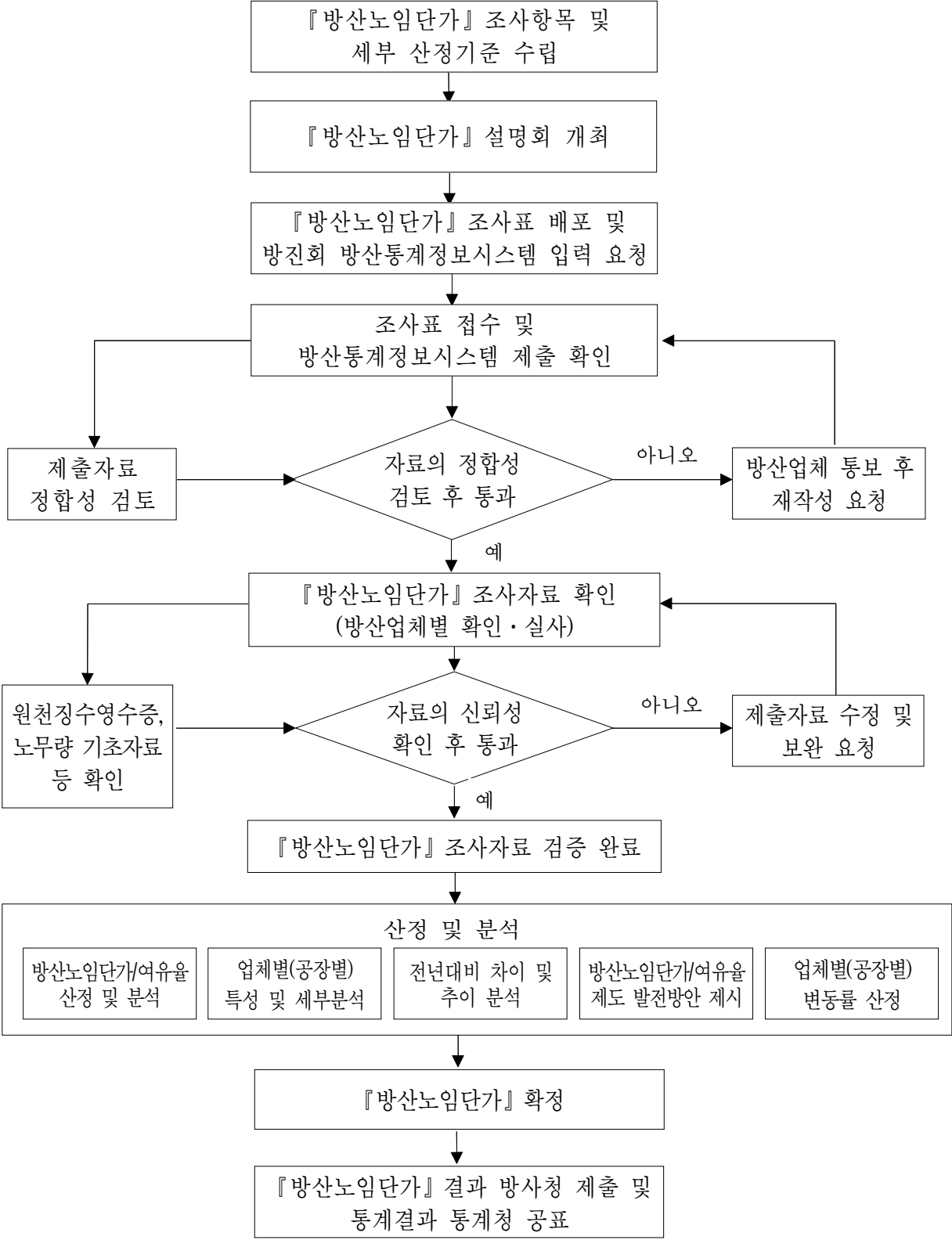
5. 조사업무 흐름도

5-1 조사실시에 대한 조사업무 흐름도

□ 방산업체 경영분석조사 업무 흐름도



□ 방산노임단가 업무 흐름도



6. 조사준비 및 준비조사

6-1 조사홍보 실시 내용과 방법

☐ 조사의 홍보

- 본회 홈페이지를 통한 조사 실시 안내
- 사업체 조사를 실시하기 전에 각 조사대상 사업체에 조사협조 공문을 발송
- 조사표 작성 설명회 개최(연 3회)

6-2 응답자(조사대상) 사전 통지

☐ 조사대상 사전 통지

- 응답자에 조사 실시 관련 공문 이메일 전송
- 본회 홈페이지를 통한 조사 실시 안내
- (현장조사) 유선을 통해 현장조사 실시 계획 안내

6-3 조사구 확인 또는 조사명부 보완

☐ 조사명부 보완

- 업체별 담당부서 및 담당자 현황(연락처, 이메일 등)을 지속적으로 업데이트하여 관리
- 변경된 업체 및 담당자 정보는 본회 타부서 및 변경된 담당자로부터 협조를 받아 보완

7. 조사항목별 조사 방법

7-1 주요 조사항목별 작성요령 및 유의사항

☐ 작성요령(경영분석조사)

- 회사개요
 - 회사개요는 회사명과 대표이사, 홈페이지 주소, 방산업체 지정일, 기업규모, 사업자등록번호, 본사와 공장 및 연구소 주소, 방산여부, 상장여부(거래소상장, 코스닥상장, 외감법인, 비외감법인), 방산생산제품 등을 기재함.
- 기업규모
 - ① 대기업 ② 중견기업 ③ 중소기업 으로 분류함.

가. 대기업

- 『독점규제 및 공정거래에 관한 법률』에 따른 상호출자 제한 기업 집단인 경우
※ 상호출자 제한 기업집단 : 특정 기업집단에 속하는 국내 회사들의 자산총액의 합계액이 10조원 이상인 기업집단(공정위 공시)

나. 중견기업

- 『중견기업 성장촉진 및 경쟁력 강화에 관한 특별법』 제2조
- 『중소기업기본법』 제2조에 따른 중소기업이 아닐 것
- 『공공기관의 운영에 관한 법률』 제4조에 따른 공공기관, 『지방공기업법』에 따른 지방공기업 등 대통령령으로 정하는 기관이 아닐 것
- 그 밖에 지분 소유나 출자관계 등이 대통령령으로 정하는 기준에 적합한 기업

다. 중소기업

- 『중소기업기본법 시행령』 제3조
- 자산총액이 5천억 원 미만일 것
- 평균 매출액이 업종별 기준에 맞을 것
 - ※ 1차 금속, 전기장비 등 제조업 : 1,500억원 이하
 - ※ 화학제품, 통신장비, 기계장비 등 제조업 : 1,000억원 이하
 - ※ 광학기기 제조업 등 : 800억원 이하
- 독립성 기준
 - 상호출자 제한 기업집단 또는 채무보증제한 기업집단에 속하지 아니할 것
 - 자산총액 5천억원 이상 법인이 주식등의 100분의 30이상을 직·간접적으로 소유한 경우로서 최대 출자자인 기업이 아닐 것
 - 관계기업에 속하는 기업의 경우, 관계기업의 평균매출액 등 산정기준에 적합할 것

○ 소재지 및 방산여부

- 소재지 및 방산여부는 본사, 공장, 연구소 별로 기재함.
- 연구소 : 회사전체 연구소(해외연구소 포함)를 기재하고, 연구소가 부서단위(설계과 등)일 경우에는 부서명을 기재함.
- 방산여부 : 방산물자를 생산 또는 연구개발을 수행하는 곳인지 여부를 체크

○ 분야별 분류

- 분야별 분류는 항공유도, 화력, 탄약, 기동, 통신전자, 함정, 화생방, 기타 등 8개 업종으로 분류함.

○ 방산 생산제품 현황

- 회사에서 생산하고 있는 방산제품을 기재함.
- 방산은 생산제품 등 상세히 기입하여야 함.
- 생산제품 기재시 모델번호 기입은 지양하고, 제품명 위주로 기입.

○ 가동률 조사(생산능력 방식)

- 가동률은 생산능력방식으로 회사전체와 방산부문을 월별가동률, 평균 가동률 등을 기재함.
- 가동률 = (생산실적 / 생산능력) x 100
- 생산능력이라 함은 사업체가 정상적인 조업환경에서 보유한 설비 등 자원을 이용하여 일정기간 동안 생산 가능한 최대량을 말하며, 사업체의 사내지정 조업시간 및 일수, 단위 시간당 설비의 능력 등을 기초로 하여 산출함.
- 1일 8시간을 기준으로 하나 공장설비의 자동화 등에 따라 조사대상 기업의 설비가 24시간 작업하는 것이 적정할 경우는 24시간 작업의 생산량을 100으로 산정함.
- 가동률 산정기준에 따라 [단위:]를 기재하여 주시기 바람.(예: '생산량' 일 경우 [단위: 대])
- 예시) 생산능력 산출방법

1) 입력자료

- 설비(라인)당 투입가능 적정 인력수 : 8명
- 적정 일일조업시간 : 10시간, 1교대
- 시간당 1인당 조립능력 : 0.35대
- 적정투입가능생산설비(라인)수 : 4개
- 월평균 조업일수 : 25일

2) 산출방법 : (8명X1교대X0.35대X1HX4개라인X10시간X25일X12개월) = 33,600대

- 업체에서 작성한 구체적인 가동률 산정기준에 대해 작성하여야 함.

(예 : 생산량, 노무공수, 조업시간 등)

- 가동률 산정의 일관성을 위하여 전년도 작성자가 작성하여야 하며, 작성자의 정보(부서명, 직위, 성명, 연락처, 이메일 주소 등)를 기재하여야 함.
- 방산업체 중 금융감독원에 제출한 사업보고서, 감사보고서 등에 기재된 가동률을 적어주시기 바라며, 방산부문 가동률과 차이가 나는 경우 그 사유를 반드시 기재하기 바랍니다.
(차이나는 경우 방위사업청과 함께 검증 예정)

○ 재무제표

- 재무제표는 재무상태표, 손익계산서, 제조원가명세서 등을 말하며, 계정과목의 용어해설을 참조하여 작성해야 함.
- 회사전체에 대한 입력자료는 결산보고서 및 감사보고서의 내용과 일치해야 하고, 방산부문은 방산제비율을 기준으로 작성하여야 함.
- 방산공장 및 방산부문은 실제발생금액에 의하여 구분함이 원칙임.
- 판매비와 관리비 계정 중 방산원가 산정 시 인정되지 않는 비원가항목
(예: 접대비 등)에 해당하는 계정도 포함하여 작성하여야 함.

□ 작성요령(방산노임단가)

- 전 방산업체를 대상으로 결산현황, 방산부문 매출액 세부현황, 방산물자 지정매출액 현황, 방산노임단가 산정대상 노무비 및 노무량 현황 등 방산노임 단가 조사표를 작성하여 한국방위산업진흥회의 방산통계정보시스템 입력 및 제출요청
- 한국방위산업진흥회 방산통계정보시스템에 제출된 업체별 자료가 조사기준에 의해 작성되었는지 정합성 검토
- 정합성 확인이 완료된 업체는 현장조사를 통해 제출한 자료와 결산보고서 및 감사보고서, 개인별 근로소득 원천징수영수증 및 급여대장, 근태관리시스템 및 근무일지의 비교검토를 통해 자료의 신뢰성 확인

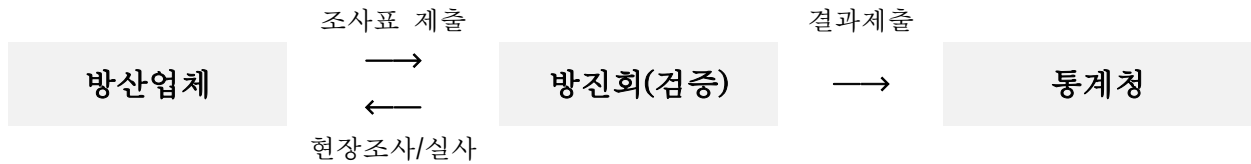
□ 유의사항

- 회사전체에 대한 입력자료는 결산보고서 및 감사보고서의 내용과 일치해야하며, 방산부문은 방산 제비율을 기준으로 작성하여야 함.
- 조사항목의 금액단위는 천원 이므로 이에 유의하여 작성하여야 함.
- 제출기한 및 방법
 - 『방산지정업체 경영분석』은 작성하여 이메일 송부 및 시스템 입력
- 『방산지정업체 경영분석』을 작성한 담당자의 정보(성명, 부서, 직급, 전화번호, E-MAIL, 주소 등)를 기재하여야 함.

8. 조사 관리

8-1 조사 관리 체계

□ 조사 관리 체계



8-2 조사 관리 방법

□ 조사 관리 방법

- 한국방위산업진흥회의 통계담당자가 주기적으로 조사표 회수 및 업무 진행 현황을 파악하고, 일부 무응답 업체에는 유선 독려 및 현장방문 등을 수행하고 있음

8-3 조사 관리자 1인당 조사원수 등 관리

□ 조사 관리자의 조사량 관리, 조사표 점검 관리

- 통계 담당자(실무자)는 대략 기준 1-2개 업체를 방문하며 총 2시간~3시간 정도 소요됨.
- 통계 담당자(실무자)가 직접 현장조사를 진행하기 때문에 통계 업무 및 통계 이외 업무량 등을 고려하여 유동적으로 현장조사를 실시함.
- 방산노임단가의 경우 현장조사는 업체당 5시간~6시간 정도 소요되며, 대부분의 현장조사는 2인 1조로 진행됨. 현장조사는 한 업체당 5시간~6시간 정도 소요됨.

8-4 조사 관리자 역할

□ 조사 관리자 역할

- 방산업체 경영분석조사 : 조사관리자(팀장), 조사원(4명) / 현장조사 2인1조 진행
- 방산노임단가조사 : 조사관리자(팀장), 조사원(4명) / 현장조사 2인1조 진행
- 조사원의 역할은 통계 담당자(실무자)가 유동적으로 수행하며, 조사 관리자의 역할은 팀장 이상 직급에서 수행하고 있음.
- 조사 관리자는 현장조사 이전 단계에서 현장조사에서 지켜야 할 안전수칙을 고지하고 질문지를 검토한다. 현장조사 종료 이후에는 조사원과 조사 내용 및 특이사항 그리고 향후 일정에 대하여 보고 받음.

8-5 조사 파라미터 기록 · 관리

□ 파라미터 관리

- 현장조사 보고서에는 아래 내용이 기입되어야 함
 - 현장 방문조사(방문일자, 진행시간, 참석자(인원수/성명/부서명 등), 장소 등)
 - 질의응답에 관한 모든 내용
 - 전화 또는 이메일로 조사내용 재확인

- 행정자료 검토
- 방산통계시스템 입력
- 기타 업체 및 응답자 특이사항 등

8-6 조사기간 중 작성기관이 조사위탁기관이나 조사원을 대상으로 실사지도(지도점검) 실시

- 직접작성으로 조사위탁기관 없음
- 통계담당자(실무자)가 조사원 역할을 수행하고 있으며, 현장조사 중 담당자가 판단하기 어려운 사항은 조사관리자(팀장급)와 논의한 후 해당 사항에 대하여 재안내를 실시함

9. 조사 질의응답 체계

9-1 조사 질의 및 응답체계 운영 방법

☐ 질의응답 체계

- 1차 응답 : 조사 과정에 대한 문의는 통계작성 담당자가 직접 수행하고 있음
- 2차 응답 : 통계작성 담당자가 판단하여 응답하기 어려운 경우, 조사관리자가 응답(팀장급)
- 3차 응답 : 방사청 등 정부기관과의 실무적인 협의가 필요한 경우, 방사청 담당자와의 실무협의 후 응답

9-2 주요 질의 응답 · 오류사례 축적 및 관리

☐ 질의 응답·오류사례 축적 및 관리

- 주요 질의 응답 및 오류사례 등을 축적하여 관리하고 있지 않음.

10. 조사(또는 응답) 대상

10-1 적격 조사(또는 응답) 대상의 지위, 지정 이유

☐ 조사표 적격 응답자

- 회사의 재무현황 및 기업성과(매출액 등) 등에 관한 질문이 많으므로, 경영실적과 관련한 응답이 가능한 실무자 또는 관리자가 응답해야 함.
- 인원 및 투자실적 등의 항목은 여러 부서 담당자의 응답이 필요하지만, 모두 조사할 수 없기에 조사표 작성 담당자(주로 회계 및 원가부서)에게 조사표 응답을 요청하고, 각 부서 협조를 받아 작성을 완료하도록 함.

10-2 기억응답과 관련된 검토결과

☐ 기억응답에 대한 보정

- 조사대상기관과 조사시기의 간격이 1년이므로, 응답에 관한 내용의 진위여부를 구체적으로 확인함
 - 관련 뉴스기사 및 금융감독원 공시자료 비교
 - 회사 일반 현황에 관한 응답은 기업 홈페이지 자료와 비교

- 매출 및 경영실적에 관한 응답은 해당 업체로부터 매출액 명세표 등의 자료를 직접 받아 확인하기도 함
- 방산노임단가의 경우 현장조사를 통한 근로소득 원천징수영수증 및 급여대장 열람, 노무량 실적 자료 비교 등 검증하고 있음

11. 무응답 대처

11-1 항목무응답 대처 방법

□ 항목무응답 대처

- 1차 : 작성 담당자와 전화 통화하여 직접 문의
- 2차 : 해당 작성 담당자를 통해 자료 확보가 어려울 시, 해당 업체 타부서 실무자 접촉 또는 공시보고서 및 2차 자료를 통한 조사
- 3차 : 본회 인적 네트워크(조사대상업체가 모두 본회 회원사이므로 여러 타부서 실무자를 통해 접촉 가능)를 최대한 활용하여 협조 요청
- ※ 작성 담당자 파일을 통하여 직접 연락 또는 이메일 질의
- 방산노임단가 조사는 최종적으로 무응답하는 경우 방산원가대상물자 계산시 최저 방산노임단가 적용 등 불이익 적용에 대한 내용 안내 후 공문 접수

11-2 단위무응답 대처 방법

□ 단위무응답 대처

- 방산업체 전수조사이며, 단위무응답이 거의 발생하지 않음.
- 다만, 단위무응답 발생 시 해당 업체의 다른 실무자 및 타부서 실무자와 접촉하여 주요 항목 위주로만 응답을 요청하여 유선 및 메일로 전달받고 조사원이 직접 입력

12. 표본대체

- 단위무응답 발생시 표본대체를 허용하지 않음

13. 사후조사

13-1 조사 실시 후 사후조사(모니터링) 실시

- 회수된 조사표 전체의 데이터를 직접 검증 후 입력(조사표 약 80여개)
- 전년도 데이터 대비 두드러진 경영성과 및 이상치 발생 시, 담당자와 인터뷰(유선/현장조사) 실시 및 준비
- 검증이 필요한 구체적인 항목 등을 담은 질문지 작성 후 담당자 접촉

13-2 사후조사(모니터링) 수행에 대한 결과 분석 및 사후조치 방안(결과, 활용)

- 조사표 검증을 통해 담당자와 인터뷰(유선/현장조사)가 필요한 경우 실사 진행
 - 방법 : 전화조사 및 현장조사
 - 대상업체 : 조사항목에 대한 검증이 필요한 업체

- 조사내용 : 기업 일반현황 변동 확인, 경영성과 변동 사유, 인력 및 투자실적 증감 사유, 향후 경영성과 전망 및 기타 참고 사항

14. 행정자료 활용 목적 및 내용

14-1 행정자료 활용에 대한 목적, 필요성, 활용 정도

- 본 조사는 작성된 조사표의 정확성을 검증하기 위하여 행정자료를 활용함
- 국세청 법인세 자료를 활용하여 조사항목 일부(재무상태표, 손익계산서, 제조원가명세서 : 회사전체)에 대한 내용을 검증하고 있음(금융감독원 DART 공시자료 함께 활용)

14-2 행정자료 이용 시 발생하는 이용제약 사항 및 사유

- 행정자료 이용 시 발생하는 제약 사항 없음

14-3 활용하는 행정자료의 내용 및 항목

- 국세청 및 금융감독원 자료 : 재무상태표, 손익계산서, 제조원가명세서
* 단, 회사전체 금액만 확인 가능하며 방산부문에 대한 내용은 확인 불가

15. 활용 행정자료의 특성 및 입수체계

15-1 활용하는 행정자료의 원래 수집 목적

- 국세청의 법인세 자료
 - (법인세 납세의무) 본점, 주사무소 또는 사업의 실질적 관리장소가 국내에 있는 법인(내국법인)은 국내·외에서 발생하는 모든 소득에 대하여 법인세 납세의무가 있음
 - (법인세 납세의무) 본점 또는 주사무소가 외국에 있는 법인(외국법인)은 국내에서 발생하는 소득 중 법에서 정한 것(국내원천소득)에 한하여 법인세 납세의무가 있음

15-2 활용하는 행정자료의 원래 수집 과정 및 내용, 관리기관

- 국세청 : 법인세 자료
 - 결산 월에 따른 신고 기한에 제출된 자료(법인세과세표준 및 세액신고서, 재무상태표, 포괄 손익계산서, 이익잉여금처분계산서(결손금처리계산서), 세무조정계산서, 세무조정계산서 부속서류 및 현금흐름표)
- 금융감독원 : 전자공시시스템(DART)
 - 상장법인이 온라인상으로 제출한 공시자료(사업보고서, 감사보고서 등)는 일반이용자가 열람 가능

15-3 행정자료 입수 방법 및 경로

- 공문을 통해 국세청(법인세과)에 법인세 신고자료 협조 요청

15-4 행정자료 입수주기 또는 갱신주기 및 정시성

- 매년 법인세 신고자료 협조 요청을 하고 있으며 법인사업체 내외부로 검증된 자료이므로 정확성이 높음

15-5 행정자료 활용 법적근거

- 국가승인통계는 조사표 변경 등의 절차를 거치기 위해서 사전에 행정자료 활용 가능 여부에 대한 검토를 받게 되어 있음
- 또한 통계법 제24조(행정자료의 제공)①과 같이 중앙행정기관의 장 또는 지방자치단체의 장은 통계의 작성을 위하여 필요한 경우에는 공공기관의 장에게 행정자료를 요청할 수 있음

Ⅳ. 통계처리 및 분석

1. 자료코딩

1-1 자료 코드체계 및 코딩(부호화) 방법

☐ 방법 및 내용

- 기업규모
 - ① 대기업 ② 중견기업 ③ 중소기업 등으로 코딩
- 사업 분야
 - 8개 사업 분야를 항공유도, 화력, 탄약, 기동, 통신전자, 함정, 화생방, 기타 등으로 분류하여 코딩
- 연속 변수
 - 재무제표와 손익계산서에 반영된 금액을 코딩처리 하지 않음

2. 자료입력

2-1 조사결과 자료의 전산입력 방법

☐ 자료 입력 방법

- 조사대상 사업체가 직접 방산통계정보시스템에 조사표를 기입·작성
- 조사대상 사업체가 조사표(엑셀)에 작성한 조사표를 회신받아 조사 담당자가 직접 엑셀 등의 프로그램에 입력

2-2 입력 시 오류 검출을 위해 적용한 방법

☐ 내용 및 입력오류 검출

- 매출액 혹은 입력 값(고용인원 및 투자실적)이 이전 매출액 및 입력 값과 서로 일치하지 않은 경우 저장되지 않음
- 조사표 자동 업로딩 기능 활용 시, 오류가 생기는 항목은 따로 표시가 되어 데이터를 수정하도록 안내함
- 엑셀 상, 서로 일치해야 하는 항목들에 대한 일치여부(True or False) 표시

2-3 입력매뉴얼(지침서)

☐ 입력매뉴얼(지침서)

- 통계작성 담당자(조사원)가 데이터 입력 시, 주의해야 할 사항들을 담은 매뉴얼 활용

2-4 자료입력 교육 실시 여부와 교육 일정 및 방법

☐ 자료입력 교육

- 신입 직원에 대하여 데이터 입력 매뉴얼과 조사 지침서 등을 활용하여 1:1 교육 진행

3. 자료내검

3-1 조사현장 내검 내용 및 방법, 오류자료 처리방법

☐ 조사현장 내검 및 오류 처리

- 조사과정에서 빠진 조사항목 또는 질문이 있는지 확인
- 응답 내용에 대한 근거자료(매출액 명세표 등) 협조 요청
- 응답 내용과 조사 내용이 일치하지 않을 시, 유선 질의 또는 기사 자료 등과 비교

3-2 입력결과 내검 내용 및 방법, 오류 처리방법

☐ 입력결과 내검 및 오류 처리

- 자료내검은 통계작성 담당자가 직접 수행하고 있으며, 아래와 같은 2단계를 거쳐 진행
- 1단계 : 통계작성 담당자가 육안으로 검증하여 이상치 판단
- 2단계 : 감사보고서, 사업보고서, 영업보고서 등의 문헌자료와 데이터 비교
- 3단계 : 응답자에게 직접 확인(유선, 이메일, 현장조사 등)
 - ※ 방산노임단가 조사는 조사대상 사업체 전수 현장조사(확인·실사) 과정을 거쳐 산정기준에 따라 작성되었는지 정합성을 검증함

3-3 범위내검, 논리내검 적용 대상 및 내용

☐ 범위내검

- 육안으로 확인하거나 내림차순 정렬 등으로 단위 혼동(천원/원단위) 으로 인한 오류값을 선별
- 손익계산서 상 매출원가 ≤ 제조원가명세서 상 당기제품제조원가
- 가동률 ≤ 100%

☐ 논리내검

- 총 방산 인원 = 방산정규직 + 방산비정규직
- 재무제표 상, 상위항목 금액 = 하위항목 금액 합
- 재무상태표 상, 자산총계 = 부채·자본 합계

3-4 내검매뉴얼(지침서)

☐ 데이터 입력 시, 데이터 입력 매뉴얼과 지침서 등에 포함된 내검 관련 사항들을 참고하여 입력함(아래 예시)

- [인력] 성별 및 고용형태(정규직, 비정규직)별 인원 합계와 총 인원이 일치하는지 확인
- [인력] 조사표 상 총합계와 입력 프로그램 상의 데이터 총합계가 서로 일치하는지 확인
- [인력] 최종적으로 모든 수치가 일치하는지 재확인
- [가동률] 가동률 수치는 100%를 넘을 수 없음
- [재무제표] 상위 항목의 합계 금액이 하위 항목금액의 합계와 일치하는지 확인
- [재무제표] 대차(자산총계와 부채·자본합계) 일치 여부 확인
- [재무제표] 손익계산서 상, 매출원가 ≤ 제조원가명세서 상, 당기제품제조원가

3-5 자료 내용검토(에디팅) 시스템 구축

□ 자료 내용검토 관련 오류 점검 시스템

○ 방산통계정보시스템

- 온라인 시스템을 활용하여 조사표 업로딩 및 응답자가 직접 데이터 입력 시 논리적 오류 등으로 인해 문제가 발생하면 아래 예시와 같은 오류 메시지가 뜨며 제출할 수 없도록 설정

443/bas/com/report_input_st106.do?bas_sid=20230417155042431100&com_reg_no=105-82-03711&com_gubun=1&bas_year=2023

"방진회 테스트" 조사표 조회(2023년)

기업개요 - 인원현황

statkdia.or.kr:8443의 메시지
고용 형태 방산분야 인원 총계와 인원총계 합계가 일치하지 않습니다.

확인 목록

인원수(제비율 기준)

구분	인원수(제비율 기준)								인원 총계	2021 년 인원 총계	증감	증감사유
	사무 직	생산 직	소계	박사	석사	학사	기타	소계				
방산	10	10	20	10	10	10	10	40	60	903		
민수	10	10	20	10	10	10	10	40	60	481		
공동	방산	10	10	20	10	10	10	40	60	53		
	민수	10	10	20	10	10	10	40	60	41		
인수 인원 계	20	20	40	20	20	20	20	80	120	522	-402	
방산 인원 계	20	20	40	20	20	20	20	80	120	956	-836	
합계	40	40	80	40	40	40	40	160	240	1,473	-1,233	
성별	남		120	여		120	성별 소계	240				

고용형태(2022년 기준)

구분	고용형태		
	정규직	비정규직	합계
회사전체	120	120	240
방산분야	60	50	110

신규채용(2022년 기준)

구분	신규채용
회사전체	436
방산분야	456

※합계는 고용인원 총계와 일치해야 합니다.

3-6 확인된 오류의 유형, 내용, 원인 등에 대한 분석

□ 오류 유형, 내용, 원인 분석

- 고용인원 및 재무제표, 투자실적 등 입력 시 합계 불일치 및 단위 착오, 정수가 아닌 실수 형태로 입력하는 등의 오류 발생
 - 고용인원 : 총 고용인원 합계와 세부 입력 합계가 일치하지 않음
 - 재무제표 : 정수 입력이 아닌 실수(소수점 형태)로 입력
'천원'단위가 아닌 '원'단위로 입력
자산총계와 부채·자본합계 금액이 일치하지 않음
 - 투자실적 : 정수 입력이 아닌 실수(소수점 형태)로 입력
'천원'단위가 아닌 '원'단위로 입력
 - 가동률 : 100%를 초과하는 가동률 입력 등

3-7 이상치를 처리하는 기준, 식별 및 처리방법, 처리결과 등

□ 이상치 식별 및 처리

- 동일업체의 전년도 자료 및 동일한 규모의 다른 업체의 데이터와 비교하여 차이가 두드러질 경우 재검증 실시
- 범위 및 논리적 오류 발생시, 담당자를 통해 직접 확인한 후 통계작성 담당자가 데이터 수정·입력

4. 주요 항목무응답 실태

4-1 주요 항목에 대하여 항목무응답률 수치

- 항목별 무응답 수의 비율을 산출하기 위한 산출식은 있으나, 2차에 걸친 검증 과정에서 항목 무응답을 보완하기 때문에 항목무응답률은 발생하지 않음

4-2 주요 항목에 대하여 항목무응답률 산출식

- 항목무응답률 산출식

$$\text{항목 무응답률(\%)} = \frac{\sum \text{해당분항무응답수}}{\sum \text{해당분항응답대상자수}}$$

5. 항목무응답 대체

5-1 항목무응답 대체방법

☐ 항목무응답에 대하여 대체하지 않으며 이에 대한 대처 요령은 아래와 같음

- 1차 : 작성 담당자와 전화 통화하여 직접 문의
 - 2차 : 해당 작성 담당자를 통해 자료 확보가 어려울 시, 해당 업체 타부서 실무자 접촉 또는 공시보고서 및 2차 자료를 통한 조사
 - 3차 : 본회 인적 네트워크(조사대상업체가 모두 본회 회원사이므로 여러 타부서 실무자를 통해 접촉 가능)를 최대한 활용하여 협조 요청
- ※ 조사 관련 질의사항이 있을 경우, 작성 담당자(POC) 파일을 통하여 직접 유선 또는 이메일 연락

6. 단위무응답 실태

6-1 최초 단위무응답률 수치

☐ 단위무응답 비허용

- 조사 거부나 응답기피 등 조사에 불응하는 경우에는 통계작성 담당자가 직접 전화로 독려하거나 방문하여 설득
- 이러한 대처에도 불구하고 단위 무응답이 발생할 경우 보고서에 이에 대한 내용을 명시하고자 함
- 방산업체에서 무기 생산을 하지 않는 경우에만 단위무응답이 발생하며, 그 외에는 단위무응답을 허용하고 있지 않음
- 방산노임단가 자료를 미제출하는 경우 방산원가 계산시 직접노무비 산정시 최저 방산노임단가 적용하는 점을 인지시키고 있음

7. 행정자료의 매칭방법

7-1 통계자료와 행정자료 간 매칭변수

- 행정자료를 활용하나 전부 대체하지 않으며, 조사된 데이터의 정확성을 점검하기 위한 참고자료로 활용 중임
- 매칭변수 : 사업자등록번호

7-2 통계자료와 행정자료 간 매칭방법

- 매칭변수(사업자등록번호)를 활용하며, 조사가 필요한 업체명과 사업자등록번호 자료를 미리 국세청에 전달하여 조사대상 업체들의 재무자료(법인세 신고자료)만 협조 받음

7-3 통계자료와 행정자료 간 매칭비율 수치

- 매칭율 100%
 - ※ 조사대상 모두 개인사업자가 아닌 법인이기에 조사대상의 법인세 신고자료(재무자료 등) 모두 확보 가능

V. 통계공표, 관리 및 이용자서비스

1. 공표통계 해석방법

1-1 주요 분류 수준별 세분화된 공표통계

☐ 공표되는 통계표 주요 분류 수준

- 무기체계, 기업규모별 분류 수준으로 공표

구분	분류	근거
무기체계	항공유도, 화력, 탄약, 기동 통신전자, 함정, 화생방, 기타(8대)	방위사업법 제35조(방산업체의 지정 등)
기업규모	대기업, 중견기업, 중소기업	<ul style="list-style-type: none"> ○ 독점규제 및 공정거래에 관한 법률 제31조(상호출자제한기업집단등의 지정 등) ○ 중소기업기본법 제2조(중소기업자의 범위) 및 중소기업기본법시행령 제3조(중소기업의 범위) 제1항제1호 가목의 별표1(주된 업종별 평균매출액 등의 중소기업 규모 기준) ○ 중견기업 성장촉진 및 경쟁력 강화에 관한 특별법 제2조(정의), 중견기업 성장촉진 및 경쟁력 강화에 관한 특별법 시행령 제2조(중견기업 및 중견기업 후보기업의 범위)
회계구분	회사전체, 방산공장, 방산부문	○ 방산원가대상물자의 원가계산에 관한 규칙/시행세칙, 회계처리 및 구분회계 기준 훈령에 따라 경영실적 자료를 회사전체, 방산공장 및 방산부문으로 구분하여 자료를 조사하고 분석함

1-2 통계 공표범위의 적정성

☐ 공표통계 적정성

- 각 구분기준별 근거에 따라 명확히 분류되기에 신뢰성 높음

1-3 주요 통계표, 그래프

☐ 주요통계표(2022년 기준)

- 인력현황

(단위: 명, %)

구분	항공유도	화력	탄약	기동	통신전자	함정	화생방	기타	계
회사전체	16,454	5,426	7,560	55,197	5,419	27,649	557	1,289	119,551
방산부문	12,606	1,968	6,179	2,911	4,623	3,823	263	720	33,093
비중	76.6	36.3	81.7	5.3	85.3	13.8	47.2	55.9	27.7

○ 신규 설비투자 실적

(단위: 억원)

구 분	회사전체	방산부문
신규 설비투자액	75,895	5,770

(단위: 억원)

구 분	항공유도	화력	탄약	기동	통신전자	함정	화생방	기타	합계
회사전체	2,605	1,210	1,600	63,568	751	5,543	37	581	75,895
방산부문	2,065	246	1,115	185	712	1,198	23	226	5,770

1-4 공표되는 통계의 해석방법 및 이용 시 유의사항

□ 통계 이용 시 해석방법 및 유의사항

- 『방산업체 경영분석』의 자료는 조사기준년도의 1. 1. ~ 12. 31. 기준으로 작성하였으며, 이에 따르지 않은 것은 별도 기준을 표시하였다.
- 『방산업체 경영분석』은 신규 지정업체와 지정 취소업체 및 전년도 미제출 업체의 제출 등으로 연도별 비교분석 시 차이가 발생할 수 있다.
- 방산업체에서 제출한 방산공장 및 방산부문에 대한 재무제표는 다음과 같은 이유로 실제 발생한 결과와 차이가 있을 수 있다.
방산부문이 별도의 사업본부로 분리되어 있거나, 구분회계를 시행하고 있는 경우에는 방산부문과 방산공장별 회계자료가 산출될 수 있으나, 독립적 또는 구분 회계를 시행하지 않는 업체의 자료산출은 업체에서 결정한 기준에 따라 작성되므로 정확성이 결여될 수 있다.
- 또한 재무제표 중 재무상태표의 방산공장, 손익계산서의 방산공장과 방산부문 등의 자료산출이 곤란한 경우에는 방산제비율 산정자료의 회사전체 매출액 대비 방산매출액 비중 등 배부기준을 적용하여 수치를 배부하였다.
따라서, 방산매출액 비중이 작은 업체는 회사전체 매출액 등에 의하여 영향을 받고 있으므로 분석결과 활용 시 이를 감안하여야 한다.

1-5 연도별(시계열) 통계결과 및 분석결과 관리

- 연도별 통계작성 현황 및 변경이력
 - 2014년(2013년 기준) : 조사대상 93개사(분석대상 91개사), 분야별(8대 무기체계), 기업규모별(대기업/중소기업)
 - 2015년(2014년 기준) : 조사대상 93개사(분석대상 90개사), 분야별(8대 무기체계), 기업규모별(대기업/중소기업)
 - 2016년(2015년 기준) : 조사대상 94개사(분석대상 88개사), 분야별(8대 무기체계), 기업규모별(대기업/중소기업)
 - 2017년(2016년 기준) : 조사대상 99개사(분석대상 95개사), 분야별(8대 무기체계), 기업규모별(대기업/중소기업)

- 2018년(2017년 기준) : 조사대상 99개사(분석대상 91개사), 분야별(8대 무기체계), 기업규모별(대기업/중소기업)
- 2019년(2018년 기준) : 조사대상 91개사(분석대상 88개사), 분야별(8대 무기체계), 기업규모별(대기업/중소기업)
- 2020년(2019년 기준) : 조사대상 87개사(분석대상 86개사), 분야별(8대 무기체계), 기업규모별(대기업/중소기업)
- 2021년(2020년 기준) : 조사대상 86개사(분석대상 86개사), 분야별(8대 무기체계), 기업규모별(대기업/중소기업)
- 2022년(2021년 기준) : 조사대상 85개사(분석대상 85개사), 분야별(8대 무기체계), 기업규모별(대기업/중견기업/중소기업)
*중견기업 분류 추가, 신규채용인원, 예상매출액 등 조사항목 추가
- 2023년(2022년 기준) : 조사대상 84개사(분석대상 84개사), 분야별(8대 무기체계), 기업규모별(대기업/중견기업/중소기업)

1-6 성인지 관련 공표 통계 항목

☐ 성인지(성별 관련) 공표 통계 항목

- 인력현황 : 회사전체 고용인원을 성별로 구분하여 조사 및 공표

2. 조사대상 기간/조사 기준시점과 공표 시기

2-1 조사대상 기간/조사 기준시점과 통계공표 시점

☐ 조사대상 시점 및 공표 시기

- 조사 대상기간 및 기준시점 : 매년 1월 1일 ~ 12월 31일
- 통계공표 시점 : 조사 실시 당해 년 12월 말

2-2 조사과정별 소요되는 기간

☐ 조사 소요 기간

- 자료 수집 : 3~10월(8개월 내외)
- 현장조사(경영분석조사) : 4~8월(5개월 내외)
- 현장조사(방산노임단가) : 4~10월(9개월 내외)
- 데이터 검증 및 입력 : 10월까지 완료
- 결과보고서 작성 : 12월 초
- 최종데이터 제출(공표) : 12월 말

2-3 조사 기준시점과 통계결과의 최초 공표일 간의 차이

- 조사 기준시점과 최초 공표일 간의 차이 : 1년

3. 공표일정

3-1 사전에 공개된 통계공표 일정과 공개방법

- 공표일정 : 매년 12월 말
- 공표방법 : 방진회 홈페이지(www.kdia.or.kr) 및 통계청 KOSIS를 통한 공표

3-2 통계공표 일정을 작성기관 홈페이지에 예고

- 방진회 홈페이지 '공지사항' 게시판에 통해 통계공표 일정을 사전에 예고



3-3 예고된 통계 공표일정 준수

- 예고한 통계 공표일정(매년 12월말)을 준수하여 공표

4. 통계 작성방법의 비교성

4-1 통계의 개념 동일 여부

☐ 통계의 개념 적용 기준

- 방산업체 경영분석조사의 개념 및 기준은 매년 동일

4-2 분류체계 동일 여부

- 분류기준 : 분야별, 기업규모별 등 매년 동일한 분류기준으로 조사 및 공표

4-3 조사 기준시점 동일 여부

- 전년도 12월말 기준으로 매년 동일

4-4 조사 실시 시기 동일 여부

- 매년 3월 ~ 하반기로 동일

4-5 변경된 경우 변경 전·후 비교분석 결과

- 조사시기 변경 이력 없음

5. 시계열 비교성

5-1 시계열 발생 원인과 변경된 자료 이용 시 고려사항

☐ 시계열 비교성

- 기업규모별 분류가 추가(대/중소기업 →대/중견/중소기업)됨에 따라 2020년도 이전 자료와 이후 자료의 기업규모별 분류 통계 이용 시 유의해야 함

6. 국가간 비교성

6-1 동일한 목적을 갖는 외국 통계 명칭과 개요

- 동일한 목적을 갖는 외국 통계 없음

7. 동일영역 통계와 일관성

7-1 동일하거나 유사한 통계의 명칭과 개요

☐ 관련 유사 통계

- 방위산업 실태조사(2017년~현재)
 - 조사목적 : 매년 방위산업발전기본계획 등 정책 업무에 활용 가능한 방산통계 제공
 - 작성기관 : 방위사업청(수행:방진회)
 - 조사대상 : 방산업체 및 방산 참여 일반업체 약 300개사
 - 조사항목 : 기업 일반현황, 고용현황, 경영성과, 수출입실적 등
 - 조사기준 : 무기체계별, 기업규모별, 공급망구조별(체계/협력/일반)

7-2 동일영역 통계 간 작성목적/대상/항목, 통계수치의 유사·차이점 및 이유, 이용 시 고려사항

- 작성목적 : 방산 정책 수립 등을 위한 기초 자료 제공이라는 목적은 유사
- 작성대상 : 경영분석조사는 지정된 방산업체만을 대상으로 하지만 실태조사는 지정된 방산업체와 방산 참여 이력이 있는 일반업체까지 조사대상 확대
- 작성항목 : 재무제표 및 고용현황 등의 조사항목 유사
- 분류기준 : 각 통계에서 무기체계별로 분류를 하고 있으나 경영분석조사는 방위사업법 제35조를 기준으로 하며, 실태조사는 방위력개선비 세출예산을 기준(5대)으로 함

8. 통계의 이용자 서비스

8-1 통계공표 방법

☐ 통계공표 일정 및 공개 방법

- 통계공표 : 매년 12월말
- 공표방법 : 방진회 홈페이지(www.kdia.or.kr) 게시 및 KOSIS 업로드, 결과보고서 발간

8-2 국가통계포털(KOSIS) 자료 제공 여부

□ 국가통계포털(KOSIS) 수록

- 매년 초, KOSIS에 통계표 업로드
 - 자료위치 : 국내통계-주제별통계-과학·기술-방산업체경영분석조사

8-3 통계서비스 경로별 이용자 접속횟수, 마이크로데이터 제공 실적

- 마이크로데이터 제공 : 제공 실적 없음
- 홈페이지 조회수 : 본회 방산업체 경영분석 결과 게시 페이지 조회 실적(23년)



kdia	magazine31	포지 및 독자	>한국방위산업진흥회	8613	221018
kdia	kdiaSearch	통합검색	>한국방위산업진흥회	7508	228526
kdia	defense-info22	방산업체현황	>한국방위산업진흥회	6433	234959
kdia	kdiaGuide	방위산업 길라잡이	>한국방위산업진흥회	6030	240989
kdia	promotion-society1	실험목적	>한국방위산업진흥회	5870	246859
kdia	business85	핵심시장동향	>한국방위산업진흥회	4943	251802
kdia	reg	회원가입	>한국방위산업진흥회	4598	256400
kdia	defense-info24	방산업체 경영분석	>한국방위산업진흥회	3904	260304



kdia	defense-info42	방산연구 논문	>한국방위산업진흥회	2973	289685
kdia	defense-info23	방산물자 지정 현황	>한국방위산업진흥회	2891	292576
kdia	member2	회원사 가입안내	>한국방위산업진흥회	2834	295410
kdia	kdia-news:gall	진흥회 갤러리	>한국방위산업진흥회	2804	298214
kdia	promotion-society8	찾아오시는길	>한국방위산업진흥회	2798	301012
kdia	mainact1	주요활동사항	>한국방위산업진흥회	2756	303768
kdia	magazine32	과월호	>한국방위산업진흥회	2524	306292
kdia	promotion-society7	CI	>한국방위산업진흥회	2460	308752
kdia	business82	경사회	>한국방위산업진흥회	2414	311166
kdia	kdiaMemberEdit	회원정보수정	>한국방위산업진흥회	2408	313574
kdia	kdia-news:list	방진회 중요 안내사항	>한국방위산업진흥회	2407	315981
kdia	defense-info27	방산노임단가	>한국방위산업진흥회	2385	318366

9. 통계 설명자료 제공

9-1 통계설명자료에 대한 소재 정보

- 통계청 통계설명자료서비스(<https://www.k-stat.go.kr/metasvc/>)를 통해 방산업체 경영분석조사의 통계설명자료 제공
- 통계청 자료실 게시판(<https://kostat.go.kr/board.es?mid=a10409060200&bid=66>)을 통해 방산업체 경영분석조사 정기통계품질진단보고서 제공

☐ 방산업체 경영분석조사 간행물에 통계설명자료 제공

10. 마이크로데이터 생성·관리

○ 접수 및 통계처리 완료된 조사 결과 데이터를 엑셀형태로 보유·관리

○ 생선된 마이크로 데이터는 통계작성기관에서 보유·관리

11-1 마이크로데이터 제공여부

11-2 마이크로데이터 미제공 사유

○ 방산관련 자료는 회사의 일반 자료와 달리 공시 보고서 상에 공개되는 자료가 아니며, 사외비에 준해서 관리하고 있어 공개가 어려움(내/외부 전문가 검토)

11-3 마이크로데이터 제공/미제공 관련 내부 규정(지침)

□ 마이크로데이터 미제공 사유

○ 방위산업보안업무훈령(국방부훈령 제2422호, 2020.5.4.)

- 제149조(방산관련 일반자료 관리) 업체 및 단체(기관)의 대표 및 소속 직원은 방산관련 일반자료 중 연구개발, 시험평가, 제안서, 연간 생산계획 등과 같은 중요자료가 외부로 유출되지 않도록 보호대책을 강구하여야 한다.
- 제150조(보안성 검토) ③ 업체 대표는 보안성 검토를 받아야 할 대상 및 절차에 대해 수시교육 및 고지하고, 이에 대한 세부적인 사항은 업체 자체 보안내규에 정한다.

○ 본회 자체 「보안내규 및 지침(사외비 보안 규정)」

- 제15조2(사외비 보안) ① 사외비는 보관책임관(정)의 승인을 받은 사람만 취급할 수 있으며, 사외비 취급 승인을 받지 아니한 사람이 사외비를 취득하였을 때는 지체 없이 사외비 취급승인을 받은 사람에게 사외비를 인도하여야 한다.
 - ② 보관책임관(정)은 수행업무 내용이 자체 사외비 세부분류기준(별지 #2)에 정하는 분류대상에 해당되는 경우 반드시 사외비 관리대장에 등재하여 관리하도록 조치하여야 한다.
 - ③ 사외비는 업무상 직접 관계가 있는 직원 중에서 보관책임관(정)이 승인한 직원만이 열람 가능하며, 보관책임관(정)의 사전 승인 없이 복사 및 어떠한 수단으로도 외부에 유출하여서는 안된다.
 - ④ 제③항에도 불구하고 업무상 외부로 반출하는 경우 사전에 보관책임관(정)의 결재를 득하여야 하며, 사외비 열람·반출기록부에 소정사항을 기록하여야 한다.
 - ⑤ 보관책임관(정)은 사외비 내용의 누설 또는 외부 유출 등의 사실을 인지한 경우 보안담당관에게 통보하고, 보안담당관은 즉시 보안심의위원회를 개최하여 사외비 유출과 관련된 자의 조사 결과에 따른 고의성·피해정도를 고려하여 인사위원회에 해당 직원의 징계 조치를 요구할 수 있다.
 - ⑥ 보안담당관은 연2회 사외비 관리부서의 사외비 생산 및 관리현황을 점검하여야 한다. 이 경우 사외비 관리부서에서는 점검 결과 미흡한 부분을 즉시 보완하여야 한다.
- <별지 #2> 「자체 비밀 세부분류 지침」에 사외비 문서(책자) 현황 추가

12. 자료 처리 및 보관 과정의 비밀보호

12-1 자료 처리과정에서 응답자 비밀보호를 위한 지침이나 조치

- 통계결과 및 관련 업무 결재문서의 열람 권한은 통계팀에만 부여하여 외부 노출 방지
- 통계정보시스템(온라인통계시스템)의 접근권한 및 관리자는 통계팀에서 직접 전담
- 개인정보 보호 교육 이수

12-2 자료 보관과정에서 응답자 비밀보호를 위한 지침이나 조치

- 통계결과 및 관련 업무 결재문서의 열람 권한은 통계팀에만 부여하여 외부 노출 지
- 통계정보시스템(온라인통계시스템)의 접근권한 및 관리자는 통계팀에서 직접 전담
- 조사표 등 데이터 관련 인쇄자료는 전문업체를 통하여 일괄 파쇄

13. 공표자료의 비밀보호

13-1 공표자료에서 응답자 비밀보호를 위하여 취한 조치나 방법

- 응답자를 식별할 수 있는 항목은 자료 검증 및 현장조사 협의 등에만 사용함
- 응답자를 식별할 수 있는 항목은 공표되지 않음(조사항목별 합계 수치만 제공)

14. 자료 보안 및 접근제한

14-1 자료 유실, 유출, 훼손 등을 예방하기 위한 자료보안 관련 지침이나 조치

☐ 자료 보안 관리 방안

- 통계결과 및 관련 업무 결재문서의 열람 권한은 통계팀에만 부여하여 외부 노출 방지
- 통계정보시스템(온라인통계시스템)의 접근권한 및 관리자는 통계팀에서 직접 전담
- 조사표 등 데이터 관련 인쇄자료는 전문업체를 통하여 일괄 파쇄
- 문서 보안 솔루션(DRM) 프로그램을 통해 인터넷을 통한 자료의 외부 유출을 1차적으로 차단
- 데이터 제공 및 자료(보고서) 열람 등은 기록으로 남겨 관리

Ⅶ. 통계기반 및 개선

1. 기획 및 분석 인력

1-1 통계 기획 및 분석인력

□ 작성기관

- 기관/부서명 : 한국방위산업진흥회 산업통계팀(방산업체경영분석조사)

역할	팀 장 (총괄)	경영분석 조사	실태조사		통계 보조
경 령	1년 미만	약 3년	약 1년	1년 미만	약 1년

- 기관/부서명 : 한국방위산업진흥회 방산원가팀(방산노임단가조사)

역 할	팀 장 (총괄)	노임단가 기획	노임단가산정			노임단가 조사
			(지상)		(해상/공중)	
경 령	약 13년	약 10년	약 10년	채용 중 (경력)	약 3년	신입사원

2. 통계 품질관리 및 개선

2-1 통계품질제고 가능성에 대한 검토 결과나 개선계획 또는 추진 실적

- 분야별 (무기체계별) 분류 기준 재검토 및 통계 개편
 - 목적 : 규모가 큰 방산업체 간 합병 등으로 인하여 여러 무기체계를 아우르는 대형 방산업체가 등장함에 따라 최초 분류된 무기체계와 실제 생산하는 물자의 무기체계 간 차이가 두드러져 무기체계별 통계의 분석 및 활용성 저하 우려
 - 검토(자문)결과 : 무기체계 분류 기준 변경(기존 8대→10대) 및 기존 업체별 무기체계 분류 통계 중단·개편

2-2 최근 3년간 통계 지적사례 및 조치결과

- 방산통계 자문회의(서면/대면) 실시(2023년 상반기 중)
 - 목적 : 방산통계 조사·분석 강화 및 대외신인도 제고를 위함
 - 자문대상 : 방산통계 유관기관 및 업체 위원 9인
 - 주요의견
 - ① 월별 가동률 조사자료는 정책적 활용성이 떨어짐
 - ② 신규지표 확대
 - 국내 방산업체의 해외법인 또는 사무실 현황
 - 방산부문 신규설비 투자실적을 제조와 용역으로 구분
 - ③ 경영분석 조사결과의 다차원적인 분석 방법론 정립으로 활용성 높은 통계자료 마련 필요 등
- 방산통계 자문회의(서면/대면) 실시(2023년 하반기 중)
 - 목적 : 방산통계 조사·분석 강화 및 대외신인도 제고를 위함
 - 자문대상 : 방산통계 유관기관 및 업체 위원 11인

- 주요의견

- ① 통계활용성 증대를 위한 다양한 기준에 의한 입체적 분석
- ② 조사된 항목에 대한 분석 확대
- ③ 기존 보고서 내용 구성 및 작성 방식 등 고도화
- ④ 현재 무기체계별 분류 기준에 대한 재검토 필요 등

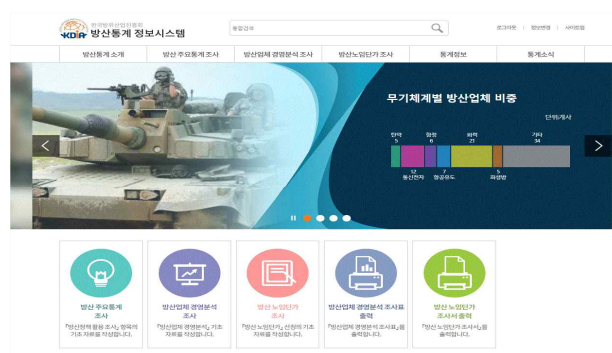
○ 조치계획

- 보고서(책자) 구성 내용 개편 예정(2024.12월)
- 신규 지표 추가(업체의 조사표 작성 부담과 난이도 등을 고려) 검토
- 기존 무기체계별 분류(8대) 기준에 대한 재검토 및 기준 변경
 - 신규 무기체계별 분류(10대) 도입 및 해외사례(무기체계별 구분 X)를 참고하여 무기체계별 통계 유지 검토 중
- 이용자 만족도 및 요구사항 조사 실시(안내문)

2-3 과거 통계품질진단 결과에 따른 개선과제 이행내역

○ 2019년 정기통계품질진단 : 단기 개선과제 5건, 중기 개선과제 3건 도출

- (단기) : 공표일정 사전 예고제 실시(완료)
 - 매년 초, 본회 공지사항 게시판을 통해 공표일정 사전 공지 중
- (단기) : 조사지침서 작성(완료)
 - 조사지침서 작성 및 관리 중
- (단기) : 수출 항목의 추가검토(불가)
 - 내부 사정으로 추가 어려움
- (단기) : 조사표 표지의 재구성(완료)
 - 조사표 표지 재구성 완료(국가통계마크 및 조사목적 등 보완)
- (단기) : 온라인 조사시스템 구축(완료)
 - 방산통계정보시스템 구축 완료



- (중기) : 방산노임단가조사 통계개발 검토(완료)
 - 방산노임단가조사 부가조사 작성 승인 완료
- (중기) : 통계 전문인력 보강 검토(완료)
 - 통계 관련 경력 직원 채용 실시
- (중기) : 마이크로데이터 제공 검토(불가)
 - 내/외부 전문가 검토 결과, 마이크로데이터 제공 불가