

『장애인현황』 통계정보보고서

2020. 12.

본 이용자용 통계정보보고서는 정기통계품질진단 수행과정에서 통계작성기관이 작성한
보고서로 작성기준 시점에 따라 현재의 통계작성 정보와 다소 차이가 날 수 있습니다.

작성일자:2021.4.16



보건복지부

Ministry of Health and Welfare

〈차 례〉

I . 통계개요	1
II . 통계의 작성목적 및 이용	5
III . 통계설계	6
IV . 자료수집	15
V . 자료처리	21
VI . 통계공표 및 품질평가	23
VII . 통계작성 문서화 및 이용자서비스	31
VIII . 통계기반 및 개선	34
IX . 참고문헌	35

◆ 보고서 개요 ◆

이 보고서는 장애인현황통계를 생산하기 위하여 보건복지부에서 수행하는 장애인 등록 통계업무를 설명한 것이다. 보고서의 작성목적은 통계작성 배경, 연혁, 이용자 및 용도와 조사에서 이용되는 개념과 방법론에 대하여 심층적으로 알고자 하는 통계작성 담당자(통계 전문이용자, 품질진단자 또는 승인담당자)에게 통계과정 전반에 대하여 포괄적이고 상세한 정보를 제공하는 것이다. 여기에는 통계개요, 통계설계, 자료수집, 자료입력 및 처리, 통계 결과 및 공표, 이용자서비스, 통계 기반 및 개선 등에 대한 설명이 수록되어 있다.

I. 통계개요

1. 통 계 명

장애인 현황 통계(승인번호 : 제117061호)

2. 법적근거

○ 장애인복지법 제32조(장애인 등록) 및 제32조의2(재외동포 및 외국인의 장애인 등록)

제32조(장애인 등록)

- ① 장애인, 그 법정대리인 또는 대통령령으로 정하는 보호자(이하 “법정대리인등”이라 한다)는 장애 상태와 그 밖에 보건복지부령이 정하는 사항을 특별자치시장·특별자치도지사·시장·군수 또는 구청장(자치구의 구청장을 말한다. 이하 같다)에게 등록하여야 하며, 특별자치시장·특별자치도지사·시장·군수·구청장은 등록을 신청한 장애인이 제2조에 따른 기준에 맞으면 장애인등록증(이하 “등록증”이라 한다)을 내주어야 한다. <개정 2008. 2. 29., 2010. 1. 18., 2010. 5. 27., 2015. 6. 22., 2017. 2. 8.>
- ② 삭제 <2017. 2. 8.>
- ③ 특별자치시장·특별자치도지사·시장·군수·구청장은 제1항에 따라 등록증을 받은 장애인의 장애 상태의 변화에 따른 장애 정도 조정을 위하여 장애 진단을 받게 하는 등 장애인이나 법정대리인등에게 필요한 조치를 할 수 있다. <개정 2017. 2. 8., 2017. 12. 19.>
- ④ 장애인의 장애 인정과 장애 정도 사정(査定)에 관한 업무를 담당하게 하기 위하여 보건복지부에 장애판정위원회를 둘 수 있다. <개정 2008. 2. 29., 2010. 1. 18., 2017. 12. 19.>
- ⑤ 등록증은 양도하거나 대여하지 못하며, 등록증과 비슷한 명칭이나 표시를 사용하여서는 아니 된다.
- ⑥ 특별자치시장·특별자치도지사·시장·군수·구청장은 제1항에 따른 장애인 등록 및 제3항에 따른 장애 상태의 변화에 따른 장애 정도를 조정함에 있어 장애인의 장애 인정과 장애 정도 사정이 적정한지를 확인하기 위하여 필요한 경우 대통령령으로 정하는 「공공기관의 운영에 관한 법률」 제4조에 따른 공공기관에 장애 정도에 관한 정밀심사를 의뢰할 수 있다. <신설 2010. 5. 27., 2015. 6. 22., 2015. 12. 29., 2017. 12. 19.>
- ⑦ 제6항에 따라 장애 정도에 관한 정밀심사를 의뢰받은 공공기관은 필요한 경우 심사를 받으려는 본인이나 법정대리인등으로부터 동의를 받아 「의료법」에 따른 의료기관에 그 사람의 해당 진료에 관한 사항의 열람 또는 사본 교부를 요청할 수 있다. 이 경우 요청을 받은 의료기관은 특별한 사유가 없으면 요청에 따라야 하며, 국가 및 지방자치단체는 예산의 범위에서 공공기관에 제공되는 자료에 대한 사용료, 수수료 등을 지원할 수 있다. <신설 2015. 12. 29., 2017. 2. 8.>
- ⑧ 제1항 및 제3항부터 제7항까지에서 규정한 사항 외에 장애인의 등록, 등록증의 발급, 장애 진단 및 장애 정도에 관한 정밀심사, 장애판정위원회, 진료에 관한 사항의 열람 또는 사본교부 요청 등에 관하여 필요한 사항은 보건복지부령으로 정한다. <개정 2008. 2. 29., 2010. 1. 18., 2010. 5. 27., 2015. 12. 29., 2017. 2. 8.>

제32조의2(재외동포 및 외국인의 장애인 등록)

- ① 재외동포 및 외국인 중 다음 각 호의 어느 하나에 해당하는 사람은 제32조에 따라 장애인 등록을 할 수 있다. <개정 2015. 12. 29., 2017. 12. 19.>
 1. 「재외동포의 출입국과 법적 지위에 관한 법률」 제6조에 따라 국내거소신고를 한 사람
 2. 「주민등록법」 제6조에 따라 재외국민으로 주민등록을 한 사람
 3. 「출입국관리법」 제31조에 따라 외국인등록을 한 사람으로서 같은 법 제10조제1항에 따른 체류자격 중 대한민국에 영주할 수 있는 체류자격을 가진 사람
 4. 「재한외국인 처우 기본법」 제2조제3호에 따른 결혼이민자
 5. 「난민법」 제2조제2호에 따른 난민인정자

② 국가와 지방자치단체는 제1항에 따라 등록한 장애인에 대하여는 예산 등을 고려하여 장애인복지사업의 지원을 제한할 수 있다.
[본조신설 2012. 1. 26.]

3. 작성방법

- 각 지자체별로 개인별 장애정보(신규등록, 재판정, 등록취소, 장애유형 및 장애정도, 중복 합산 등)를 행복e음(사회보장정보시스템) 망에 입력, 입력 자료는 실시간 복지정보통계시스템(DW)에 DB로 구축되어 필요한 통계현황 분석 및 작성

4. 통계작성기관/부서명

- 보건복지부 / 장애인정책과

5. 작성 및 공표주기

- 작성주기 : 연간
- 공표주기 : 익년도 4월

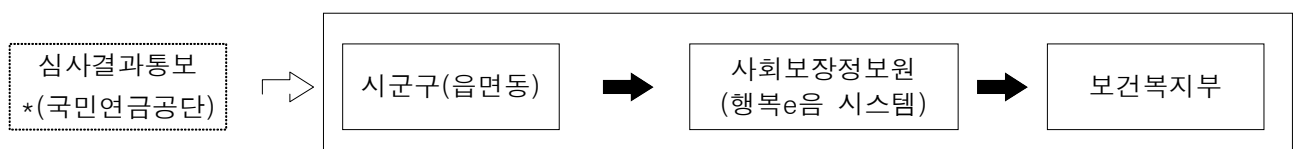
6. 통계작성과정 개관

□ 업무처리절차

- 각 지자체별로 개인별 장애정보(신규등록, 재판정, 등록취소, 장애유형 및 장애정도, 중복 합산 등)를 행복e음(사회보장정보시스템) 망에 실시간 입력 ⇨ 입력자료는 복지정보통계시스템(DW)에 DB로 구축 ⇨ 필요한 통계현황 분석 및 작성

*심사기관(국민연금공단)에서 심사결과를 해당 시군구로 전송하면 각 지자체별로 장애등록 반영기를 눌러 장애정보 입력

<참고 : 장애인등록절차>



(1) 장애인등록 상담 및 구비서류 안내	시·군·구(읍·면·동)
(2) 장애정도 심사용 진단서 및 구비서류 발급	의료기관
(3) 장애정도심사 구비서류 확인 및 접수	시·군·구(읍·면·동)
(4) 국민연금공단으로 장애정도심사 요청	시·군·구(읍·면·동)
(5) 자문회의 개최 및 장애심사, 장애정도결정 ※ 자료부족 시 자료보완 또는 직접진단, 심사반려	국민연금공단
(6) 심사결과 시·군·구(읍·면·동)에 통보	국민연금공단
(7) 심사결과 확인 및 장애인등록	시·군·구(읍·면·동)
(8) 신청인에게 심사결과 통지	시·군·구(읍·면·동)
(9) 민원상담 및 사후관리	시·군·구(읍·면·동)

□ 통계작성 일정

	시군구(읍면동)	사회보장정보원	보건복지부 장애인정책과
매일	장애인등록 접수 및 입력 (행복e음 시스템) - 오류자료 보정 포함	장애인등록 접수 및 입력자료 실시간 DB구축	
매월		○ 월별 실적 마감	
매년		○ 연도 실적 마감	○ 통계 작성 계획 수립 ○ 통계자료 검증 및 보완 ○ 통계 취합 및 공표(4월 예정)

7. 통계연혁

- 1982년 장애인등록제도가 실시됨에 따라 장애등록인구, 장애출현율, 장애유형의 변화, 장애발생 경위(선천적, 후천적) 등에 대한 장애인복지정책 수립 및 관련 학술연구 기초자료 활용을 위한 통계구축 필요성 대두
 - 1989년 : 통계현황 최초 보고, “전국 연도별 장애유형별 성별 등록장애인 수”
 - 2001년 : “시도별 연도별 장애유형별 성별 등록장애인 수” 통계목록 추가
 - 2006년 : 국가통계 승인(2006.7월)
 - 2007년 : “전국 연령별 장애유형별 성별 등록장애인 수”
“전국 연령별 장애등급별 성별 등록장애인 수”
“시도별 장애유형별 성별 등록장애인 수”
“시군구별 장애등급별 성별 등록장애인 수” 통계목록 추가
 - 2019년 : 장애등급제 폐지(‘19.7.1.시행)에 따라 “장애등급→장애정도”, “기존 1~3급 → 장애의 정도가 심한 장애장애인, 기존 4~6급 → 장애의 정도가 심하지 않은 장애인”으로 변경, “연도별 장애정도별 신규 현황” 통계목록 추가

II. 통계의 작성목적 및 이용

1. 통계의 작성목적

☐ 통계 작성 목적

- 장애유형별, 장애정도별, 연령별, 지역별 등록장애인 현황을 파악하여 장애인복지서비스 관련 정책수립 및 사업에 활용할 기초자료를 체계적으로 제공하기 위함

☐ 주된 활용 분야

- 장애인복지서비스 관련 정책 및 사업에 활용
 - 장애통계연보 발간 : 한국장애인개발원
 - 장애인백서 발간 : 한국장애인개발원
 - 중증장애인 생활실태조사 발간 : 한국장애인개발원
 - 장애인 복지패널 구축 연구 발간 : 한국장애인개발원
 - 장애인실태조사 발간 : 한국보건사회연구원
 - EDI장애인통계 발간 : 한국장애인고용공단 고용개발원
 - 장애인 경제활동 실태조사 발간 : 한국장애인고용공단 고용개발원
 - 보건복지통계연보 발간 : 보건복지부

☐ 관련통계에 대한 사전 검토

- 통계작성 시 참고하는 국내외 통계
 - 통계명: 전국 주민등록인구 현황
 - 내용 : 전국 주민등록인구 대비 등록장애인 현황 분석으로 장애 출현율 변화 파악.
연령대별 등록장애인 현황 분석으로 선천적·후천적 장애원인 파악, 연령대별 장애 유형의 변화 파악
 - 통계명: OECD 국가별 장애인 출현율
 - 내용 : 국가별 장애인 출현율 비교 분석으로 국내 대비 등록장애인 현황 추정 등

2. 주요 이용자 및 용도

☐ 통계의 주요 이용자와 이용자 유형별 용도

- 보건복지부 및 중앙행정기관 : 장애인관리 정책 수립 및 관련 연구
- 자치단체(시도, 시군구) : 관내 장애인관리 정책 수립에 활용
- 학계 및 연구기관 : 장애인 관련 연구 수행

3. 이용자 의견수렴

☐ 이용자 의견수렴 내용 및 주요 결과

- 통계 이용자(지자체 공무원) 대상 통계에 대한 의견 수렴 실시
 - '19년 4월(40일간), 17개 시도 115명, 통계이용자의 이용현황, 통계개선 등 조사

Ⅲ. 통계설계

1. 보고양식 설계

1-1 개념 및 정의

□ 주요 개념 및 용어정의

- 등록장애인 : 신체적·정신적 장애로 특별자치시장·특별자치도지사·시장·군수·구청장이 「장애인복지법」 제32조에 따라 장애인등록을 한 자
- 장애유형 : 신체적, 정신적 장애를 세분한 장애등록의 기준이 되는 15개 장애유형
- 장애정도 : 장애유형별로 일상생활이나 사회생활에서의 제약되는 정도에 따른 구분체계
- 종합장애정도 : 2종류 이상의 장애가 중복되어 있는 경우 주장애와 부장애를 합산
예) 주장애 신장장애 심한 장애, 부장애 시각장애 심하지 않은 장애 ⇨ 신장장애 심한 장애
- 장애인수 : 장애인등록인구를 기준으로 하고 등록 외국인을 포함(단위 : 명)
- 기타
 - 연령 : 만나이 기준의 연령 구분
 - 성별 : 남·여 구분
 - 시도 관리행정지역으로 구분

<참고> 장애유형별 종전 장애등급과 장애정도 기준 ('20.12.31.기준)

대분류	중분류	장애유형	심한 장애인			심하지 않은 장애인		
			종전1급	종전2급	종전3급	종전4급	종전5급	종전6급
신체적 장애	외부 신체기능의 장애	지체장애	○	○	○	○	○	○
		뇌병변장애	○	○	○	○	○	○
		시각장애	○	○	○	○	○	○
		청각장애		○	○	○	○	○
		언어장애			○	○		
		안면장애		○	○	○	○	
	내부기관의 장애	신장장애		○			○	
		심장장애	○	○	○		○	
		간장애	○	○	○		○	
		호흡기장애	○	○	○		○	
		장루·요루장애		○	○	○	○	
		뇌전증장애		○	○	○	○	
정신적 장애	발달장애	지적장애	○	○	○			
		자폐성장애	○	○	○			
	정신장애	정신장애	○	○	○			

1-2 적용 분류체계

□ 장애인등록 현황 항목 분류체계

분류체계	내 용
전국 장애유형별 성별 현황	통계작성 연도, 장애유형(주장애), 성별
전국 연령별 장애유형별 성별 현황	통계작성 연도, 연령(1세 단위), 장애유형(주장애), 성별
전국 연령별 장애정도별 성별 현황	통계작성 연도, 연령(1세 단위), 장애정도(중복합산), 성별
시도별 장애유형별 성별 현황	통계작성 연도, 관할지역(시도별), 장애유형(주장애), 성별
시도별 장애유형별 장애정도별 성별 현황	통계작성 연도, 관할지역(시도별), 장애정도(중복합산), 성별
시군구별 장애정도별 성별 현황	통계작성 연도, 관할지역(시군구), 장애정도(중복합산), 성별
신규등록 현황	통계작성 연도, 연령(1세 단위), 장애유형(주장애), 성별

1-3 보고양식 구성

□ 보고 양식 구성

- 행복e음(사회보장정보시스템) 활용 및 지자체, 연구기관 등 이용자의 의견 수집 등을 통해 보고항목의 구성 보완 예정

1. 전국 연도별 장애유형별 성별 현황

장애유형별	연도별		
	계	남자	여자
합계			
지체			
시각			
청각·언어			
지적			
뇌병변			
자폐성			
정신			
신장			
심장			
호흡기			
간			
안면			
장루·요루			
뇌전증			

2. 시도별 장애유형별 장애정도별 성별 현황

시도별	장애유형별	연도별								
		총계			심한장애			심하지않은장애		
		소계	남자	여자	소계	남자	여자	소계	남자	여자
	합계									
	지체									
	시각									
	청각									
	언어									
	지적									
	뇌병변									
	자폐성									
	정신									
	신장									
	심장									
	호흡기									
	간									
	안면									
	장루·요루									
	뇌전증									

3. 전국 연령별 장애유형별 성별 현황

연령별 (1)	연령 별 (2)	합계			지체			시각			청각			언어			지적			뇌병변			자폐					뇌전증		
		계	남 자	여 자	계	남 자	여 자	계	남 자	여 자	계	남 자	여 자	계	남 자	여 자	계	남 자	여 자	계	남 자	여 자	계	남 자	여 자	계	남 자	여 자	계	남 자	여 자			
합계	소계																																	
0-4세	소계																																	
	0세																																	
	1세																																	
	2세																																	
	3세																																	
	4세																																	
5-9세	소계																																	
	5세																																	
	6세																																	
	7세																																	
	8세																																	
	9세																																	
10-14세	소계																																	
	10세																																	
	11세																																	
	12세																																	
	13세																																	
	14세																																	
15-19세	소계																																	
	15세																																	
	16세																																	
	17세																																	
	18세																																	
	19세																																	
20-24세	소계																																	
	20세																																	
	21세																																	
	22세																																	
	23세																																	
	24세																																	
25-29세	소계																																	
	25세																																	
	...																																	
	29세																																	
...	...																																	
100-104 세	소계																																	
	100																																	
	101																																	
...																																	

4. 전국 연령별 장애정도별 성별 현황

연령별(1)	연령별(2)	연도별								
연령별(1)		합계			심한장애			심하지않은장애		
연령별(1)		소계	남자	여자	소계	남자	여자	소계	남자	여자
합계	소계									
0-4세	소계									
	0세									
	1세									
	2세									
	3세									
	4세									
5-9세	소계									
	5세									
	6세									
	7세									
	8세									
	9세									

5. 시도별 장애유형별 성별 현황

[illegible]

6. 시군구별 장애정도별 성별 현황

[illegible]

7. 신규등록 현황

장애정 도별(1)	연령 별 (1)	합계			지체			시각			청각			언어			지적			뇌병변			자폐					뇌전증		
		소 계	남 자	여 자	소 계	남 자	여 자	소 계	남 자	여 자	소 계	남 자	여 자	소 계	남 자	여 자	소 계	남 자	여 자	소 계	남 자	여 자	소 계	남 자	여 자	소 계	남 자	여 자	소 계	남 자	여 자	소 계	남 자	여 자
합계	합계																																	
	0세																																	
	1세																																	
	2세																																	
	3세																																	
	4세																																	
	...																																	
	100 세																																	
	...																																	
심한장애	합계																																	
	0세																																	
	1세																																	
	...																																	
	100 세																																	
	...																																	
심하지 않은장애	합계																																	
	0세																																	
	1세																																	
	...																																	
	100 세																																	
	...																																	

1-4 보고양식 변경 절차 및 변경 이력

□ 보고양식 등을 변경하는 경우 변경 절차 및 방법

- 통계청의 변경 승인 절차를 통해 변경

변경승인일자	변경 내역
2008.2.20	통계항목 추가(3개→6개)(통계작성변경 신청 및 승인) - 유형별 등급별 남녀별 현황, 유형별 지역별 현황, 지역별 등급별 남녀별 현황(15개 장애유형별 구분) 추가
2019.8.30	장애등급제 폐지 관련 장애인현황 변경요청(2019년12월 기준 적용) - 장애등급(→장애정도), 1급~6급(→장애의 정도가 심한 장애인, 장애의 정도가 심하지 않은 장애인) - (추가) 장애인 신규 등록 현황

2. 보고대상 및 통계작성대상

□ 보고사항

- 통계작성대상은 행복e음(사회보장시스템)의 각 분야별로 해당 지자체담당자가 작성*하고 사회보장정보원에서 취합하여 최종 확인
- 보고대상 및 작성대상의 데이터는 비공개자료가 없고 모두 공개되기 때문에 모두 일치함.
보고대상의 기초자료를 도별, 전국 합계 및 평균으로 산출하여 작성대상의 데이터 보고

*심사기관(국민연금공단)에서 심사결과를 해당 시군구로 전송하면 각 지자체별로 장애등록 반영키를 눌러 장애정보 입력

□ 작성기간 내 변동사항 발생시 보정방법

- 작성기간 내 통계작성대상의 변동이 발생시에는 지자체담당자가 복지부 장애인정책과로 시스템 보정 요청을 하면 변경 가능

Ⅳ. 자료수집

1. 자료수집 체계 및 절차

□ 통계작성 절차 흐름도

처리기관	처리내용	비고
시군구(읍면동)	○ 장애등록 신청 접수, 장애정도결정, 등록취소 사항 등입력 및 저장(실시간) - 장애유형, 장애정도, 장애결정일자는 장애심사기관 시스템에서 행복e음 시스템으로 전송되어 해당항목에 자동 입력 - 그 외 항목 착오입력 및 누락시 행복e음 시스템내에서 오류 표출, 담당자는 오류내용 확인 및 정상값 입력	행복e음(사회보장정보원) 시스템으로 실시간 전송
사회보장정보원	○ 수신 자료 복지정보통계시스템(DW)에 DB 구축(실시간)	-
보건복지부 장애인정책과	○ 통계 작성계획 수립 ○ 통계자료 검증 및 보완 ○ 통계 확정 및 공표(4월 예정)	통계자료 검증 및 확정시 사회보장정보원과 협의

2. 자료수집을 위한 교육

□ 장애인업무 담당자 소집교육

- 교육주기
 - 매년 1회 이상 실시(교육과정명 : 장애인등록 업무 일반)
- 교육일정
 - 지자체 보건복지업무 담당자 대상 보건복지부 합동 사업설명회 일정에 따라 유동적
- 교육교재
 - 장애인복지 사업안내(붙임1 참조)
- 교육 내용
 - 장애인등록 절차
 - 1) 장애등록 상담 및 신청
 - 2) 장애정도심사 구비서류 확인 및 접수
 - 3) 장애정도심사 요청
 - 4) 자료보완 및 직접진단
 - 5) 심사결과 확인 및 등록
 - 6) 심사결과 통지

- 기타
 - 1) 장애정도 조정
 - 2) 재판정 통지 및 장애등록 취소
 - 3) 장애진단서 및 검사비 지원
 - 4) 장애등록정보 보정 대상 및 처리 절차
 - 2) 외국인 및 국가유공자 장애등록 업무

※ 소집교육 미참석 및 담당자 변경시 자가 학습이 가능하도록 행복e음 시스템에 업무매뉴얼 게시(붙임2 참조)

□ 장애인업무 담당자 온라인 교육

- 교육주기
 - 수시(교육과정명 : 차세대 장애인복지)
- 교육일정
 - 연중 매일 24시간 개방

지자체 장애인복지업무 담당자가 “행복e음 복지광장 - 교육센터 - 교육신청”에 접속하여 교육과정명 “차세대 장애인복지 교육” 신청 및 수강(붙임3 참조)
- 교육교재
 - 차세대 장애인복지 교육(붙임4 참조)
- 교육 내용(전산등록 위주)
 - 장애인등록 관리
 - 1) 장애등록 신청
 - 1) 장애등록 신청(신청상태관리)
 - 2) 장애등급심사내역 전송조회
 - 3) 장애등급심사 신청
 - 4) 장애등급심사 대상자 관리
 - 5) 장애인 진단내역 등록

□ 장애인등록업무 담당자 간담회

- 교육주기
 - 매년 2회 이상 실시(과정명 : 장애인등록 업무 일반)
- 교육일정
 - 국민연금공단에서 지자체 보건복지업무 담당자 대상 등록업무 간담회 실시


3. 현장관리

□ 전산 시스템 보정 요청을 통해 관리

- 보고완료 시점(연도말) 1개월전 오류 가능성이 있는 자료(100세이상 사망자, 장애유형별 등급 상이자)를 발췌하여 시군구(읍면동) 장애등록 담당자에게 확인 및 처리 안내
- 보정대상자는 행복e음 시스템에 표출, 시군구(읍면동) 장애등록 담당자의 전산 시스템 보정 요청을 통해 적정성 관리
 - 처리방법은 장애인복지 사업안내(1권) 97~99쪽 (붙임5 참조)
- 장애인 등록 및 취소, 자료입력 등의 업무처리는 일련의 프로세스화 되어 있으며, 입력내용은 DB로 구축되어 장애인현황이 추출됨에 따라 입력양식은 별도 없음
 - ※ 재판정 대상자에 대하여는 재판정기한 3개월전 행복e음 시스템 현황판에 각 지자체별 대상자를 표출하여 기한내 처리토록 안내

<붙임1> 장애인복지 사업안내(1권)

발 간 등 록 번 호
11-1392000-000586-10


 장애인복지국
대한민국

제 I 권

2020년

장애인복지 사업안내 1

제 I 권 | 2020년 장애인복지 사업안내 1
(장애인등록, 생활안정 등)

제 II 권 | 2020년 장애인복지 사업안내 2
(지역사회복지, 기타 복지 사업 등)

제 III 권 | 2020년 장애인복지시설 사업안내

제 IV 권 | 2020년 장애아동가족지원 사업안내

제 V 권 | 2020년 장애인활동지원 사업안내

제 VI 권 | 2020년 장애인연금 사업안내
(장애수당 및 장애아동수당 포함)


제 VII 권 | 2020년 장애인일자리 사업안내

제 VIII 권 | 2020년 발달장애인지원 사업안내

제 IX 권 | 2020년 발달장애인지원센터 사업안내

제 X 권 | 2020년 여성장애인지원 사업안내

제 XI 권 | 2020년 발달장애인 활동서비스 사업안내


보건복지부
Ministry of Health and Welfare

장애인인권현장

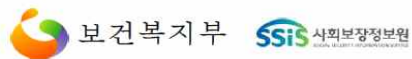
장애인은 인간의 존엄과 가치를 가지며 행복을 추구할 권리를 가진다. 장애인은 건전한 사회 구성원으로 책임 있는 삶을 살아가며 자신의 능력을 계발하여 자립하도록 노력하여야 한다. 국가와 사회는 헌법과 국제연합의 장애인권리선언의 정신에 따라 장애인의 인권을 보호하고 완전한 사회참여와 평등을 이루어 더불어 살아가는 사회를 만들기 위한 여건과 환경을 조성하여야 한다.

1. 장애인은 장애를 이유로 정치·경제·사회·교육 및 문화 생활의 모든 영역에서 차별을 받지 아니한다.
2. 장애인은 인간다운 삶을 영위할 수 있도록 소득·주거·의료 및 사회복지서비스 등을 보장받을 권리를 가진다.
3. 장애인은 다른 모든 사람과 동등한 시민권과 정치적 권리를 가진다.
4. 장애인은 자유로운 이동과 시설이용에 필요한 편의를 제공받아야 하며, 의사 표현과 정보 이용에 필요한 통신·수화통역·자막·점자 및 음성도서 등 모든 서비스를 제공받을 권리를 가진다.
5. 장애인은 자신의 능력을 계발하기 위하여 장애 유형과 정도에 따라 필요한 교육을 받을 권리를 가진다.
6. 장애인은 능력에 따라 직업을 선택하고 그에 따른 정당한 보수를 받을 권리를 가지며, 직업을 갖기 어려운 장애인은 국가의 특별한 지원을 받아 일하고 인간다운 생활을 보장받을 권리를 가진다.

<붙임2> 차세대 장애인시스템 매뉴얼

사회보장정보시스템(행복e음) 사용안내

【차세대 장애인 시스템】



- 1 -

목 차

* 시스템 설명

1. 장애인 상담 및 알림
 - 1.1 상담 시뮬레이션
 - 1.2 장애인제공가능서비스 추출결과조회 및 확정
 - 1.3 현황판
2. 장애인등록관리
 - 2.1 장애인등록 신청
 - 2.2 장애등급심사 신청
 - 2.3 장애등급심사 전송내역조회
 - 2.4 장애등급심사 서류이송내역조회
 - 2.5 장애등급심사 대상자 관리
 - 2.6 장애인단대역등록
 - 2.7 유예기한 관리
 - 2.8 허위진단내역 관리
3. 장애인서비스신청
 - 3.1 진단비 및 검사비 신청
 - 3.2 진단비/검사비 지급관리

<붙임3> 차세대 장애인시스템 온라인 교육 신청화면

행복e음 복지광장

교육센터

교육자료실

제목: 16년 사회보장정보시스템(행복e음) 장애인복지 교육교재입니다.(16,03)

등록자: 시스템교육부

등록일: 2016-03-17

분류: 개별업무 > 장애인복지

건급공지

구분: 시스템

내용: 안녕하십니까? 사회보장정보시스템 교육부입니다. '16년 03월 기준으로 작성한 사회보장정보시스템(행복e음) 장애인복지 교육교재를 등록합니다. 업무에 참고하시기 바랍니다. 감사합니다.

첨부파일: 사회보장정보시스템(행복e음)-장애인복지 교육교재(16,03).pdf (용량 :9,440kb 다운로드 : 919)

답글 수정 삭제 목록 인쇄

<붙임4> 차세대 장애인시스템 온라인 교육교재

행복e음 교육교재
-장애인복지-

SSIS 사회보장정보원
SOCIAL SECURITY INFORMATION SERVICE

3 장애인등록 정보 관리 철저

(1) 장애인등록 정보 전산 입력 및 관리

- 장애인복지담당은 장애인이 신규로 장애인등록을 하였거나 장애정도 등에 변경사항이 발생했을 때는 즉시 그 정보를 행복e음에 입력함.
- 읍·면·동 장애인복지담당은 장애인의 사망, 전출입, 서비스 제공 등 변경사항에 대해서는 반드시 전산 정리를 시행함.
※사망한 자의 장애인등록 취소 : 실제 사망일로 취소 처리함.
- 장애인복지담당은 행정심판 또는 행정소송에 의한 처분 건에 대해 직권 반영시(p.90 참조) 국민연금공단으로 전산 송신 누락되지 않도록 반영 철저
- 시·군·구 장애인복지담당은 읍·면·동에서 변경 처리한 전산시스템을 반드시 확인하도록 함.
※확인 방법은 읍·면·동의 보고 확인, 출장 확인 등
- 시·도 장애인복지담당은 시·군·구에서 작성한 장부를 확인하거나 읍·면·동에 직접 확인하는 등 등록장애인의 전산 관리를 점검

(2) 정보보정 요청 대상 및 절차

- (직접처리) 장애인등록 담당자는 아래 보정유형에 대해서는 행복e음상 업무화면에서 직접 수정할 수 있음

보정유형	내용
장애유형, 장애정도, 장애유형등록구분, 장애재진단기한, 장애정도결정일 등	<ul style="list-style-type: none"> • 공단 미심사 건에 한정 • 단순 입력 오류 등으로 자료 정정이 필요한 경우

- (장애유형, 장애정도, 장애유형등록구분) 장애인 진단내역등록 화면에서 진단내역수정을 통해 기존 유효진단을 이력 처리하고, 올바른 진단정보를 직권 등록 후 종합장애정도판정을 하도록 함.

※ 행복e음>장애인복지(신)>장애인등록관리>장애인 장애정도 관리>장애인진단내역등록

- (장애재진단기한, 장애정도결정일 등) 장애인 진단내역등록화면에서 올바른 정보로 진단내역을 직접 수정처리할 수 있음

※ 행복e음>장애인복지(신)>장애인등록관리>장애인 장애정도 관리>장애인진단내역등록

- (사회보장정보원으로 요청) 장애인등록 담당자는 아래 보정유형에 대해서는 행복e음을 통해 자료보정을 요청할 수 있음.

- 보정요청 건에 대해 내부 결재 후 결재문서를 첨부하여 자료보정을 요청하면 사회보장정보원에서는 5일 이내 처리됨.

※ 행복e음>자료정비>자료보정>자료보정요청

보정유형	내용
장애재진단기한 장애정도결정일 (동전 장애인등록급판정일)	<ul style="list-style-type: none"> • 공단 심사 건을 대상 • 각막이식 등으로 장애재진단기한 변경이 필요한 경우 • 오입력 등으로 장애정도결정일자 변경이 필요한 경우

- (보건복지부로 요청) 장애인등록 담당자는 아래 보정유형에 대해서는 증빙자료 첨부하여 보건복지부로 공문 요청할 수 있음

- ‘장애등록정보 보정 요청’공문을 복지부(장애인정책과)로 발송하면 내부 절차를 거쳐 3주 이내 처리되며, 별도의 회신은 없음

보정유형	내용	증빙자료(예시)
고유 식별번호	외국인이 한국 국적을 취득한 경우 외국인 등록번호를 주민등록번호로 변경하는 경우	변경사항 확인이 가능한 주민등록초본 등
최초등록일*/재취득등록일**	단순 입력 오류 등으로 일자 변경이 필요한 경우	등록당시 장애진단서 등
공단 심사번호	공단 심사를 받았음에도 불구하고, 심사번호가 누락된 경우	공단이 발급한 장애심사결정서 * 공단 지사로 확인가능
장애유형등록구분	공단심사건 중 국가유공자⇔보훈대상자 ⇔일반장애인 상호 변경되는 경우	해당없음

* 최초등록일 : 장애인으로 최초 등록된 일자

** 재취득 등록일자 : 장애인으로 등록취소 처리 후 다시 장애인으로 등록된 일자

- 복지부는 자료불일치가 발생하지 않도록 ‘고유식별번호’, ‘장애유형등록구분’ 보정요청은 국민연금공단에도 자료보정을 요청하도록 함.

V. 자료처리

1. 자료입력 표준화

□ 자료의 코딩(부도화) 방법 및 코드체계

- 행복e음(사회보장정보시스템)을 기반으로 출력형식은 엑셀을 기반으로 하고 있음.
 - 각 항목에 코드를 선택하여 이용자통계 출력
 - * 코드목록 : 시도, 시군구, 장애유형별, 장애정도별, 연령별, 성별

□ 자료입력 방법, 내용 및 입력오류 검출 방법

- 행복e음(사회보장정보시스템)에 입력하여 작성되고 있음
 - 입력내용 : 장애등록일, 등록유형(신규, 재판정, 조정 등), 주·부장애유형, 주·부장애정도, 중복합산정도, 등록취소일, 등록취소사유(사망, 미해당 결정 등)

※ 업무 담당자의 전산입력 숙지를 위해 온라인 교육강좌 운영

The screenshot shows the '행복e음 복지광장' (Happy e-um Welfare Plaza) website. The main navigation bar includes links for '고객센터' (Customer Center), '업무자료' (Business Materials), '자료정보' (Data Information), '신규사업' (New Projects), '교육센터' (Education Center), and '행복e음 맵진' (Happy e-um Map). The '교육센터' (Education Center) section is highlighted, showing a list of educational materials. The '교육자료실' (Education Resource Room) is selected, displaying a table of materials. The table includes columns for '제목' (Subject), '등록자' (Registrant), '등록일' (Registration Date), '분류' (Classification), '구분' (Division), '내용' (Content), and '첨부파일' (Attachment). The first entry is titled '16년 사회보장정보시스템(행복e음) 장애인복지 교육교재입니다.(16.03)' (16th Social Security Information System (Happy e-um) Disability Welfare Education Material (16.03)). The content of the notice states that the 16th Social Security Information System (Happy e-um) Disability Welfare Education Material (16.03) has been registered and is available for download. The attachment is a PDF file named '사회보장정보시스템(행복e음)-장애인복지 교육교재(16.03).pdf' (Social Security Information System (Happy e-um) - Disability Welfare Education Material (16.03).pdf) with a size of 9,440kb and a download count of 919.

- 행복e음(사회보장정보시스템)에 입력 오류시 오류내용 화면 표출 및 정정 진행

2. 자료내검

□ 행복e음(사회보장정보시스템)통계 자료집계

- 행복e음(사회보장정보시스템)에 지자체 통계 담당자가 로그인하여 조사결과 보고

- 업무담당자별로 부여된 ID로 로그인
- 접속 후 통계입력을 위한 페이지로 이동하여 업무지침 및 통계입력 관련 공지사항 확인
- 소속 지자체별 조회 : 동일 시/도에서 통계 입력 현황 확인 가능
- 통계 입력 조회 메뉴를 클릭하여 작성하기를 통해 통계작성 화면으로 이동
- 자료입력 상태는 담당자별 수정 및 보완 불가. 자료수정시 사회보장정보원으로 보정 요청(장애등급결정일 및 장애심사번호 누락, 장애유형 상이, 주민번호 변경 등)
- 입력자료의 신뢰도 향상을 위해 국민연금공단 심사결과와 행복e음 등록내용을 전수 전산대사하여 오류값 발생시 일괄 수정처리, 시스템을 개선하여 오류 발생원인 차단

☐ 행복e음(사회보장정보시스템)자료 통계화

- 이용자가 행복e음(사회보장정보시스템) 복지통계정보시스템(DW)에 접근하여 이용 목적에 맞게 정형통계 및 비정형통계 구축·활용

3. 무응답

☐ 주요 항목에 대한 항목 무응답률

- 통계의 주요 항목에 대한 무응답률 0%
 - 장애인 등록 현황 입력은 개인 및 민간기관이 아닌 정부기관 즉 지자체가 담당하는 업무로 장애인 등록자에 대한 지표로 사용되는 항목이기 때문에 반드시 입력해야 하는 사항으로 무응답률 0%임

☐ 항목 무응답 대체 방법

- 무응답률 0%이므로 대체방법이 필요 없음

☐ 단위무응답 및 산출서식

- 무응답률 0%이므로 단위무응답 및 산출서식이 존재하지 않음

4. 이상치 식별 및 처리

☐ 이상치 식별 및 처리

- 지자체는 통계자료 입력 시 작년 자료를 대비하여 작성하도록 함. 작년 자료와의 오차가 일정범위 이상일 경우 다시 검토하여 입력하도록 함.
- 이상치에 대한 처리 방법은 보건복지부에서 보완사항 리스트를 작성하여 사회보장정보원에 수정 요청하는 방식으로 처리

Ⅶ. 통계공표 및 품질평가

1. 공표통계 및 해석방법

☐ 장애인등록자 현황 통계표(기본)

(단위: 명)

시도별	장애유형별	연도별								
		총계			심한장애			심하지않은장애		
		계	남자	여자	계	남자	여자	계	남자	여자
	합계									
	지체									
	시각									
	청각									
	언어									
	지적									
	뇌병변									
	자폐성									
	정신									
	신장									
	심장									
	호흡기									
	간									
	안면									
	장루·요루									
	뇌전증									

☐ 통계표 등 이용시 주의사항

○ 모든 장애정도는 종합장애정도로 표기되고 있음에 주의함

□ 2019년 통계 분석결과

《 주요 내용 》

- 2019년 말 기준 등록장애인은 261만 8000명으로 전체 인구대비(5,185만여 명) 5.1%
- (연령) 65세 이상 노년층 장애인 비율 지속 증가('10년 37.1%→'15년 42.3%→'19년 48.3%)
- (성별) 남성 151만 명(57.8%) / 여성 110만 명(42.2%)
- (장애유형) 15개 장애유형 중 지체장애 비율이 높으나(46.7%), 지속 감소하는 반면, 발달장애(지적, 자폐성)는 증가 추세('10년 7.0%→'15년 8.5%→'19년 9.2%)
- (장애정도) 심한 장애 98만 명(37.6%) / 심하지 않은 장애 163만 명(62.4%)
- (신규장애인) 2019년 한 해 동안 9만 7000명이 장애인 등록

□ 보건복지부(장관 박능후)는 2019년 등록장애인의 연령별·장애유형별·성별·장애정도별 등 주요 지표별 『2019년도 등록장애인 현황』*을 발표하였다.

* 보건복지부 누리집(www.mohw.go.kr) > 정보 > 현황 > 장애인 등록현황(2019년)

□ 2019년 말 기준 등록장애인은 261만 8000명(전체 인구 대비 5.1%)으로 나타났다.

- (연령별) 70대(58만 2000명, 22.2%), 60대(58만 4000명, 22.3%)에서 등록장애인 수가 가장 많으며, 전체 인구대비 장애인 등록 비율도 60대 이상(60대 9.3%, 70대 16.2%, 80대 21.6%)에서 높게 나타났다.
- (성별) 남성 등록장애인의 비율(151만 명, 57.8%)이 여성(110만 명, 42.2%)보다 높다.
- (장애유형별) 15개 장애유형 분석 결과, 지체(122만 3000명, 46.7%), 청각(37만 7000명, 14.4%), 시각(25만 3000명, 9.7%), 뇌병변(25만 2000명, 9.6%) 순으로 비율이 높았으며, 가장 낮은 유형은 뇌전증(7,000명, 0.3%), 심장(5,000명, 0.2%), 안면(3,000명, 0.1%) 장애 순으로 나타났다.
- (장애정도별) 심한 장애로 등록된 장애인은 98만 명(37.6%), 심하지 않은 장애로 등록된 장애인은 163만 명(62.4%)이다.
- (지역별) 지역별로는 경기도 등록장애인 수가 560만 명(21.4%)으로 가장 많았으며, 세종이 1만 2000명(0.5%)으로 가장 적게 나타났다.

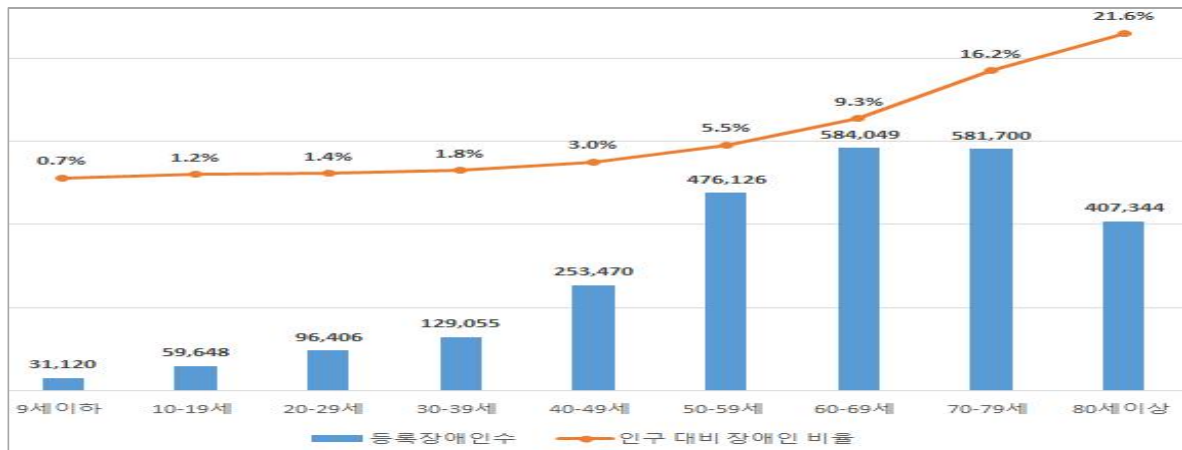
< 2019년 주요 지표별 등록장애인 현황 >

(단위 : 천 명, %)

성별			연령별			장애유형별			장애정도별			시도별		
구분	인원	비율	구분	인원	비율	구분	인원	비율	구분	인원	비율	구분	인원	비율
합계			2,618(100)											
남성	1,513	57.8	0~9세	31	1.2	지체	1,223	46.7	심한 장애	985	37.6	서울	395	15.1
			10~19세	60	2.3	시각	253	9.7				부산	175	6.7
			20~29세	96	3.7	청각	377	14.4				대구	125	4.8
			30~39세	129	4.9	언어	21	0.8				인천	145	5.5
			40~49세	253	9.7	지적	213	8.1				광주	70	2.7
			50~59세	476	18.2	뇌병변	252	9.6				대전	73	2.8
			60~64세	309	11.8	자폐성	29	1.1				울산	51	1.9
			65~69세	275	10.5	정신	103	4.0				세종	12	0.5
			70~79세	582	22.2	신장	92	3.5				경기	560	21.4
			80세~	407	15.5	심장	5	0.2				강원	101	3.9
여성	1,105	42.2				호흡기	12	0.5	심하지 않은 장애	1,633	62.4	충북	98	3.7
						간	13	0.5				충남	134	5.1
						안면	3	0.1				전북	132	5.0
						장류요류	15	0.6				전남	142	5.4
						뇌전증	7	0.2				경북	181	6.9
												경남	188	7.2
												제주	36	1.4

< 2019년 연령별 등록장애인 수 및 전체 인구 대비 비율 >

(단위 : 명, %)

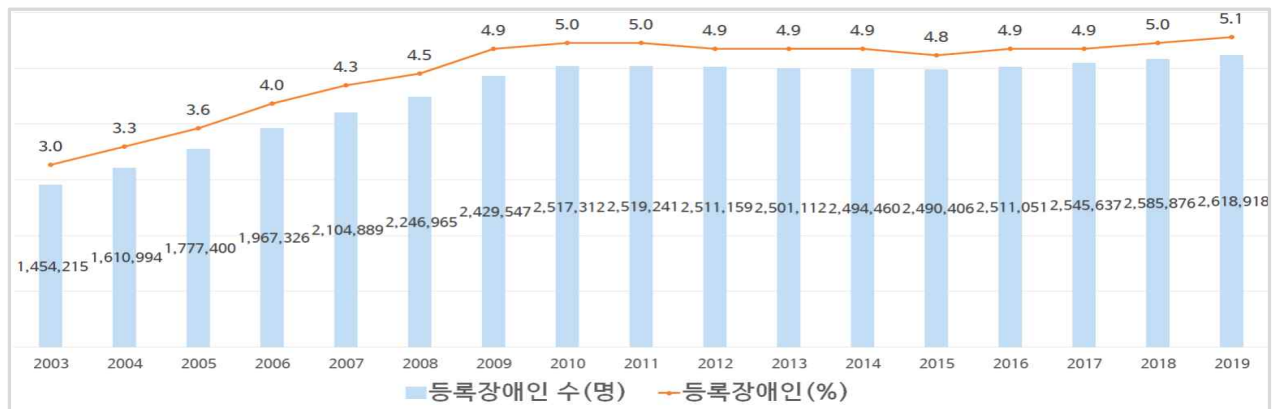


□ 등록장애인의 연도별 증감 추이는 다음과 같다.

- 등록장애인 수 및 전체 인구 대비 비율은 등록장애인에 대한 서비스의 확대, 등록제도에 대한 인식 개선으로 2003년 이후 꾸준히 증가하였으나, 2010년부터는 전체 인구 대비 5% 정도로 비슷한 수준을 유지하고 있다.

< 연도별 등록장애인 수 및 전체 인구 대비 비율 >

(단위 : 명, %)

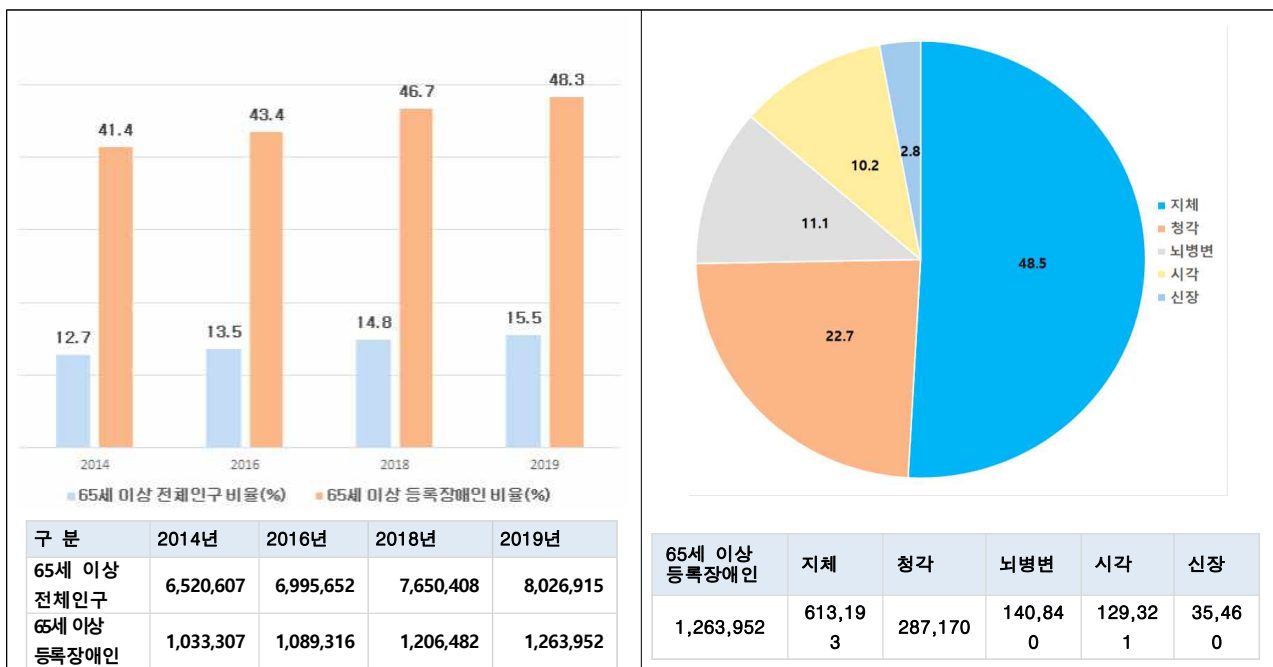


○ (노년층 장애인 증가) 인구 고령화에 따라 65세 이상 노년층 장애인 수가 지속 증가('10년 37.1%→'15년 42.3%→'19년 48.3%)하고 있어 장애인구의 고령화가 상당한 수준으로 진행된 것으로 보인다.

- 노년층 장애인 중 가장 많은 장애유형은 지체(48.5%), 청각(22.7%), 뇌병변(11.1%), 시각(10.2%), 신장(2.8%) 장애 순으로 나타났다.

< 65세 이상 등록장애인 및 장애유형별 비율 >

(단위 : 명, %)



○ (장애유형별 증감) 지체장애('10년 53.1%→'15년 51.5%→'19년 46.7%)는 2010년 이후 감소 추세인 반면, 청각장애('15년 10.1%→'19년 14.4%), 발달장애('10년 7.0%→'15년 8.5%→'19년 9.2%), 신장장애('10년 2.3%→'15년 3.0%→'19년 3.5%)는 증가 추세를 보이고 있다.

< 연도별 지체·청각·지적·자폐성·신장 장애인 수 >

(단위 : 천 명)



- (장애정도별) 심한 장애인에 비하여 심하지 않은 장애인의 비율이 2003년 이후 지속적으로 높은 추세를 유지하고 있다. (심한장애인 '10년 40.1%→'19년 37.6%, 심하지 않은 장애인 '10년 59.9%→'19년 62.4%)

< 연도별 장애정도별 장애인 수 >

(단위 : 천 명)



□ 특히, 올해 최초 공표되는 2019년 한 해 동안 새로 등록한 장애인 현황을 살펴보면 **최근의 증감 추이를 뚜렷하게 확인할 수 있다.**

- 2019년 신규 등록 장애인은 총 9만 7000명으로, 그 중 **65세 이상 노년층 비율이 57.6%**, 심하지 않은 장애인 비율은 69.6%로 연도별 증감 추세가 심화되고 있으며, 주요지표별 현황은 아래와 같다.
- **(연령별)** 70대(2만 5669명, 26.3%), 80대(2만 1671명, 22.3%)에서 등록장애인 수가 가장 많으며, 10대부터 30대까지의 등록 장애인 수(2115명 ~2986명, 2.2~3.1%)가 가장 적다.
- **(장애유형별)** 가장 많은 비중을 나타낸 장애유형은 청각(39.3%), 지체(15.0%), 뇌병변(14.6%), 신장(8.3%) 장애 순으로 나타났다.
- **(장애정도별)** 심한 장애로 등록된 장애인은 2만 9653명(30.4%), 심하지 않은 장애로 등록된 장애인은 6만 8046명(69.6%)이다.

< 2019년 주요 지표별 신규등록 장애인 현황 >

(단위 : 명, %)

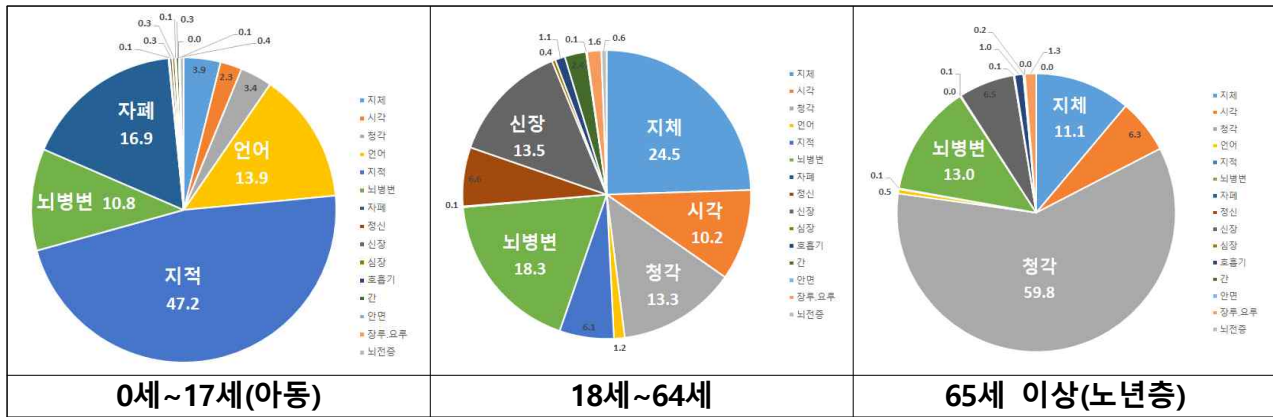
성별			연령별			장애유형별			장애정도별		
구분	인원	비율	구분	인원	비율	구분	인원	비율	구분	인원	비율
합계			97,699(100)								
남성	54,750	56.0	0~9세	6,089	6.2	지체	14,690	15.0	심한 장애	29,653	30.4
			10~19세	2,869	2.9	시각	7,126	7.3			
			20~29세	2,115	2.2	청각	38,347	39.3			
			30~39세	2,986	3.1	언어	1,823	1.9			
			40~49세	5,937	6.1	지적	5,966	6.1			
			50~59세	12,326	12.6	뇌병변	14,287	14.6			
			60~64세	9,141	9.3	자폐성	1,427	1.5			
			65~69세	8,896	9.1	정신	2,280	2.3			
			70~79세	25,669	26.3	신장	8,141	8.3			
			80세~	21,671	22.2	심장	247	0.3			
여성	42,949	44.0				호흡기	920	0.9	심하지 않은 장애	68,046	69.6
						간	945	1.0			
						안면	22	0.0			
						장루요루	1,255	1.3			
						뇌전증	223	0.2			

- 신규 등록 장애인에 대한 연령별 세부 통계를 작성한 결과,
 - 65세 이상 노년층이 2019년 신규 등록 장애인의 57.6%(5만 6236명)에 해당하며, 장애유형별 비중은 청각(59.8%), 뇌병변(13.0%), 지체(11.1%) 장애 순이다.
 - 18세 미만 아동의 경우 전체 장애인의 8.4%(8,267명)로 지적(47.2%), 자폐성(16.9%), 언어(13.9%) 장애 순으로 발달장애인 비중이 상대적으로 높았고,
 - 그 외 18세~64세까지의 등록 장애인은 34.0%(3만 3199명)로 장애 유형별로는

지체(24.5%), 뇌병변(18.3%), 신장(13.5%) 장애 순으로 나타났다.

< 신규 등록장애인 연령대별 장애유형별 비중 >

(단위 : %)



- ☐ 보건복지부 권병기 장애인정책과장은 “매년 등록장애인의 추이 분석을 통해 장애인의 특성과 서비스 욕구에 부합하는 적절한 복지서비스가 제공될 수 있도록 할 예정”이라고 말했다.

2. 시의성 및 정시성

2-1 보고대상 기간/시점과 공표시기

- ☐ 보고대상 기간 및 작성시점 : 연도말
- ☐ 작성주기 : 연간
- ☐ 공표시기 : 익년도 4월(협의에 따라 변동가능)

2-2 공표일정

- ☐ 통계공표 일정 및 공표방법
 - 계획 및 통계작성율에 따라 공표일정 수립
 - 매년 “장애인의날”(4월20일) 기념식을 전·후하여 공표예정이며, 공표일정에 대해서는 국가통계포털(KOSIS) “국가통계공표일정”에 공지
 - 공표방법 : 보건복지부 홈페이지 공개
 - 보건복지부 홈페이지 : www.mohw.go.kr
 - 국가통계포털 : www.kosis.kr
 - e-나라지표 : www.index.go.kr

3. 비교성

3-1 통계 작성방법의 비교성

- ☐ 통계 개념, 분류기준, 보고기준, 보고시기 등 주요사항은 매년 동일하게 적용
 - 통계 개념은 작성방법(지침) 기준으로 매년 동일하게 입력

- 장애인등록 현황 통계는 공표주기가 1년으로 보고시기는 4월 말에 1회 발행되며, 보고기준으로 매년 4월로 동일하게 적용됨

3-2 시계열 비교성

- 통계기간이 매년 동일(1.1~12.31)하여 시계열 단절은 없으며, 시계열 비교성이 용이함

3-3 국가간 비교성

- 외국(독일) 통계 개요
 - 통계발행처 : 독일 원호청
 - 통계 명칭 : 중증장애인 통계 - 연도별, 성별, 연령별
 - 조사 목적 : 중증장애인에 대한 생활안정과 사회참여, 특수교육지원, 고용 및 노동, 직업훈련, 의료지원, 돌봄지원 등의 기초자료 제공
 - 조사 방법 : 독일 원호청에서 중증장애인* 로 법적인정 받은 수치를 근거로 통계 생산
 - * 중증장애인 : 장애정도(Grad der Ghinderung : GdB 한 개인이 기능침해로 인한 사회적 삶에 참여하는데 끼치는 영향의 정도)가 50이상으로 중증장애인등록증 발급받은자
 - 통계발표 : 2년 주기

4. 일관성

4-1 동일영역 통계와 일관성

- ☐ 동일한 조사내용 또는 보고항목이 포함된 다른 통계가 존재 유무
 - 장애통계연보 발간 : 한국장애인개발원
 - 장애인백서 발간 : 한국장애인개발원
 - 중증장애인 생활실태조사 발간 : 한국장애인개발원
 - 장애인 복지패널 구축 연구 발간 : 한국장애인개발원
 - 장애인실태조사 발간 : 한국보건사회연구원
 - EDI장애인통계 발간 : 한국장애인고용공단 고용개발원
 - 장애인 경제활동 실태조사 발간 : 한국장애인고용공단 고용개발원
 - 보건복지통계연보 발간 : 보건복지부

4-2 작성주기 차이에 의한 통계의 일관성

- 해당 통계는 연도말 기준(12.31)으로 생성·작성되어 작성주기 차이 발생 가능성이 없으며, 이에 따라 통계의 일관성이 유지됨

4-3 잠정치와 확정치의 일관성

- 잠정치 통계에 대해서는 연중 필요 시 보완·보정이 가능하여 일관성 유지 어려울 수 있으나, 확정치 통계는 최종 보완·보정을 거쳐 연도말 기준(12.31)에 생성·작성됨 따라 일관성이 유지됨

5 일회성 수정

- ☐ 오류가 발생하여 수정한 내용, 사유, 조치과정 및 결과
 - 행복e음시스템내에서 오류체크 외에 사회보장정보원에서 입력자료에 대한 검증 수행
 - 오류가 발생할 경우 내용에 대한 검토결과를 지자체에 공문으로 송부

6. 통계활용 실태

- ☐ 통계 서비스 경로별 모니터링 및 분석결과
 - 보건복지부 홈페이지를 통해 통계자료 제공 중

Ⅶ. 통계작성 문서화 및 이용자서비스

1 통계작성 문서화

☐ 통계작성 절차별 문서화 현황

- 장애인 등록 현황 통계 작성방법
 - 장애인복지 사업안내 1권(장애인등록정보 전산입력 및 전산 관리 철저)
 - 차세대 장애인시스템 매뉴얼(행복e음 시스템)
 - 복지통계정보시스템(DW) 사용자 매뉴얼(행복e음 시스템)

2. 접근성 및 명료성

2-1 통계의 이용자 서비스

☐ 통계서비스 경로별 제공자료 유형

- 보건복지부 홈페이지 : www.mohw.go.kr
- 국가통계포털 : www.kosis.kr
- e-나라지표 : www.index.go.kr
- 기사 보도자료 배포

2-2 연락처 정보

☐ 장애인등록현황 보고통계 담당자 정보

- 통계담당자 정보
 - 담당부서 : 보건복지부 장애인정책과
 - 전화번호 : 044-202-3298

2-3 ~ 2-4 통계 설명자료 제공 [작성개요~참고자료]

☐ 통계설명자료 소재 정보

- 통계메타 DB
 - 보건복지부 : <http://www.mohw.go.kr>
 - 국가통계포털 : <http://kosis.kr>
- 통계설명자료
 - 보건복지부 : 요약정보수록
 - 보건복지부(<http://www.mohw.go.kr>) : 보건복지부 홈페이지 > 정보 > 통계 > 승인통계(보건복지부 통계)
 - 국가통계포털 : 통계법 제18조, 제27조, 제28조
 - 국가통계포털(<http://kosis.kr>) : 국가통계포털 > 통계설명자료 > 장애인 현황
 - * 설명자료 조회 : 작성기관 및 부서, 보고목적 및 활용, 작성유형, 조사대상, 보고항목, 공표, 보고기간, 자료보고방법, 보고연혁, 보고체계, 승인내역 등

통계별설명자료조회

설명자료조회

항목시계열조회

설명자료비교

내려받기 및 인쇄

이전 페이지

원하시는 통계를 선택하세요!

1.주제구분

주제를 선택하세요.

2.기관선택

기관분류를 선택하세요.

등록된 목록이 없습니다.

3.통계선택

장애인현황

통계명 : 장애인현황

기간 : 2018

2018

조회

출처 : 보건복지부 장애인정책국 장애인정책과 (☎ 044-202-3298)

이용자용 통계정보보고서_장애인현황2018.pdf

Download

2018

통계개요

작성기관 및 부서(전화번호)

작성기관 및 부서(전화번호) 보건복지부 장애인정책국 장애인정책과 (☎ 044-202-3298)

보고목적 및 활용

보고목적 등록장애인 현황파악을 통한 효율적 정책수립 및 지원

통계(활용)분야 : 실태

복지

작성유형

작성유형 보고통계

조사대상

보고대상 범위 개인

보고대상 지역 전국

보고단위 및 보고대상 규모 개인

항목바로가기

통계개요

참고자료

* 항목시계열 조회 : 항목명, 시점, 항목내용

통계별설명자료조회

설명자료조회

항목시계열조회

설명자료비교

내려받기 및 인쇄

이전 페이지

기관명

보건복지부

통계명

장애인현황

기간

2018

2018

조회

출처 : 보건복지부 장애인정책국 장애인정책과 (☎ 044-202-3298)

전체항목

- 통계개요
- 조사관리
- 표본설계
- 통계추정·추계 및 분석
- 지수편제
- 참고자료

항목명	시점	항목내용
통계개요		
통계명	2018	장애인현황
보고목적 및 활용		
보고목적	2018	등록장애인 현황파악을 통한 효율적 정책수립 및 지원
통계(활용)분야 : 실태	2018	복지
작성유형		
작성유형	2018	보고통계
조사대상		
보고대상 범위	2018	개인
보고대상 지역	2018	전국
보고단위 및 보고대상 규모	2018	개인
적용분류	2018	해당없음

* 설명자료 비교 : 기관명, 통계명, 시점, 출처별 조회

통계설명자료 통계별설명자료조회 조사표조회 용어조회 승인통계현황 도움말 통합검색

통계별설명자료조회

기관명 :

통계명 :

시 점 :

출 처 : 보건복지부 장애인정책국 장애인정책과
(☎ 044-202-3298)

기관명 :

통계명 :

시 점 :

출 처 :

■	항목명	항목내용	항목내용
<input type="checkbox"/>	통계명	장애인현황	
<input type="checkbox"/>	보고목적	등록장애인 현황파악을 통한 효율적 정책수립 및 지원	
<input type="checkbox"/>	통계(광용)분야·시대	복지	
<input type="checkbox"/>	작성유형	보고통계	
<input type="checkbox"/>	보고대상 범위	개인	
<input type="checkbox"/>	보고대상 지역	전국	
<input type="checkbox"/>	보고단위 및 보고대상 규모	개인	
<input type="checkbox"/>	적용분류	해당없음	

3 비밀보호 및 보안

3-1 자료 수집, 처리 및 보관 과정의 비밀보호

☐ 자료의 수집, 입력, 전송, 처리 및 보관과정에서 응답자 비밀보호

- 수집과정 : 장애인의 주민등록번호, 성명, 주소, 연락처, 장애유형, 장애정도 등 수집
- 처리자료과정 : 수집된 장애인의 주민등록번호, 성명, 주소, 연락처, 장애유형, 장애정도 정보를 행복e음 시스템 접근이 승인된 담당자가 입력 및 전송
- 자료보관과정 : 전송된 자료는 행복e음 시스템에 DB로 구축 저장되어 대상자의 비밀을 보호하고 있음

3-2 공표자료의 비밀보호

☐ 공표자료는 기관별 취합자료이므로 응답자 식별 불가능

- 공표자료는 장애인 현황을 나타내는 것으로 수치로만 공표되므로 개인정보는 일체 포함되지 않음

3-3 자료 보안 및 접근제한

- ☐ 통계 DB구축을 위해 지자체 담당자가 시스템 접근 승인자로부터 고유ID를 부여받기 때문에 담당자 외 접근이 불가하며, 입력자료의 수정은 보건복지부 장애인정책과를 통해 사회보장정보원에 요청하여야 함에 따라 자료보안은 철저히 유지되고, 자료처리 및 보관은 행복e음(사회보장정보시스템)에서 시스템으로 관리되어 유실, 훼손 될 가능성은 없음

Ⅷ. 통계기반 및 개선

1. 기획 및 분석 인력

☐ 업무를 담당하는 부서명과 업무별 담당인력 구성(장애인등록 현황)

○ 부서명 : 보건복지부 장애인정책과

○ 업무별 담당인력 구성

구분	이름	직급	구체적인 통계업무
보건복지부	김○○	사무관	장애인 현황 보고통계 총괄 및 관리
보건복지부	곽○○	주무관	장애인 현황 보고통계 관리

☐ 최근 3년간 통계관련 이수 내역(교육기관, 과정명, 참여인원수)

○ 통계관련 이수 내역

교육기관	과정명	참여인원수
통계교육원	2018년 정기통계품질진단 통계정보보고서 작성요령 교육	1명
통계교육원	국가통계포털(KOSIS) 통계DB관리시스템 이용자 정기교육」	1명
통계교육원	2019년 자체통계품질진단 담당자 교육	1명

2. 사업예산

☐ 장애인현황 통계 구축을 위한 입력, 전송, 저장 등의 연속된 작업은 사회보장정보원에서 운영하고 있는 “행복e음 시스템”을 통하여 수행됨에 따라 통계 소관부서(보건복지부 장애인정책과)에서는 별도 예산을 편성하고 있지 않음

※ 사회보장정보원은 보건복지 정보의 수집·제공과 보건복지 관련 정보시스템 개발 및 운영 등 보건복지 정보화사업을 수행함으로써 보건복지업무를 효율적으로 수행할 수 있도록 지원하는 보건복지부 산하 준정부기관으로 사업예산을 독자적으로 편성 및 집행

3. 통계품질관리 및 개선

○ 통계이용자 입장에서 효율적인 활용이 될 수 있도록 품질개선 지속적 검토 예정

○ 통계 이용자(지자체 공무원) 대상 통계 개선사항에 대한 의견 수렴 시행
(‘19년 4월, 시도별 115명)

IX. 참고문헌

1. 국제기준 또는 권고안

□ 통계의 개념, 정의, 용어, 분류, 방법 등에 관한 국제기준 또는 권고안 유무

○ ICD(International classification of diseases : 국제질병분류)

- 개념 : 질병 및 관련 건강 문제의 국제통계 분류로 세계보건기구에서 질병과 증상 등을 분류해 놓은 것
- 정의 : 국제질병분류는 인류의 건강 관리와 처치를 목적으로, 일반적인 대부분의 감염성 질환을 정의한 국제표준 분석 기준
- 질환 분류

챕터	구간	제목
I	A00-B99	특정 전염병 및 기생충병
II	C00-D48	종양
III	D50-D89	혈액과 조혈 기관의 질병 및 면역 체계 관련 특정 장애
IV	E00-E90	내분비, 영양 및 대사 질병
V	F00-F99	정신 및 행동 장애
VI	G00-G99	신경 계통의 질병
VII	H00-H59	눈과 부속기의 질병
VIII	H60-H95	귀와 유양돌기 의 질병
IX	I00-I99	순환 계통 의 질병
X	J00-J99	호흡 계통 의 질병
XI	K00-K93	소화 계통 의 질병
XII	L00-L99	피부 와 피하 조직 의 질병
XIII	M00-M99	근육 계통과 연결 조직의 질병
XIV	N00-N99	비뇨생식 계통의 질병
XV	O00-O99	임신, 출산 및 산욕
XVI	P00-P96	출생전후기에 발생하는 특정 상태
XVII	Q00-Q99	선천성 기형, 변형 및 염색체의 이상
XVIII	R00-R99	다른 곳에서 분류되지 않은 증상, 징후 및 임상이나 연구에서의 비정상 발견
XIX	S00-T98	상해, 중독 및 외부 원인에 의한 특정 결과
XX	V01-Y98	질병이나 사망의 외부적 원인
XXI	Z00-Z99	건강 상태에 영향을 미치는 원인들과, 보건 서비스와의 관계
XXII	U00-U99	특별 목적을 위한 코드

2. 동일통계 외국자료

☐ 외국에 동일 또는 유사 통계 목록

☐ 독일 연방건강보고

- 공표자료명 : 중증장애인(Schwerbehinderte Menschen) 통계
- 인터넷 공표 주소 : <http://www.gbe-bund.de> 에서 중증장애인(Schwerbehinderte Menschen) 통계

3. 기타 문헌

☐ 해당 통계와 관련된 연구문헌 또는 정책보고서 등 국내외 보고서 목록

- 장애통계연보(2015~2017) : 한국장애인개발원(www.koddi.or.kr)
- 중증장애인 생활실태조사(2011) : 한국장애인개발원(www.koddi.or.kr)
- 장애인 복지패널 구축 연구(2017) : 한국장애인개발원(www.koddi.or.kr)
- 장애인실태조사(2000,2005,2008,2011,2014) : 한국보건사회연구원(kihasa.re.kr)
- EDI장애인통계(2015~2017) : 한국장애인고용공단 고용개발원(edi.kdad.or.kr)
- 장애인 경제활동 실태조사(2013~2017) : 한국장애인고용공단 고용개발원(edi.kdad.or.kr)
- 보건복지통계연보(1989~2017) : 보건복지부(www.mohw.go.kr)