

『산업재해현황』 통계정보 보고서

2020. 02.



고용노동부

차 례

I. 통계개요	1
1. 통계명	1
2. 법적근거	1
3. 작성방법	1
4. 통계작성기관/부서명	1
5. 작성 및 공표주기	1
6. 통계과정 개관	2
7. 통계연혁	3
II. 통계의 작성목적, 이용 및 이용자	4
1. 통계의 작성목적 및 주된 활용분야	4
2. 주요 이용자 및 용도	4
3. 이용자 의견수렴	4
III. 통계설계	5
1. 보고양식 설계	5
2. 보고대상 및 통계작성대상	8
3. 통계작성 개편	9
IV. 자료수집	10
1. 자료수집 체계 및 절차	10
2. 자료수집을 위한 교육	12
3. 현장관리	12
V. 자료처리	13
1. 자료입력 표준화	13
2. 자료내검	13
3. 이상치 식별 및 처리	14
VI. 통계공표 및 품질평가	15
1. 공표통계 및 해석방법	15
2. 시의성 및 정시성	16
3. 비교성	16
4. 일회성 수정	17

5. 통계활용 실태	17
VII. 통계작성 문서화 및 이용자서비스	18
1. 통계작성문서화	18
2. 접근성 및 명료성	18
3. 마이크로데이터 서비스	19
4. 비밀보호 및 보안	19
VIII. 통계기반 및 개선	21
1. 기획 및 분석 인력	21
2. 사업예산	21
3. 자료처리 시스템	21
4. 통계 품질관리 및 개선	21
5. 외부지적 및 조치사례	22
IX.참고문헌	23
1. 국제기준 또는 권고안	23
2. 동일통계 외국자료	23
3. 기타 문헌	23

◆ 보고서 개요 ◆

- 이 보고서는 산업재해현황통계를 생산하기 위하여 고용노동부에서 수행하는 업무를 설명한 것이다. 보고서의 작성목적은 통계작성 배경, 연혁, 이용자 및 용도와 조사에서 이용되는 개념과 방법론에 대하여 심층적으로 알고자 하는 통계작성 담당자(통계 전문이용자, 품질진단자 또는 승인담당자)에게 통계과정 전반에 대하여 포괄적이고 상세한 정보를 제공하는 것이다. 여기에는 통계개요, 통계설계, 자료수집, 자료입력 및 처리, 통계 결과 및 공표, 이용자서비스, 통계 기반 및 개선 등에 대한 설명이 수록되어 있다.

I. 통계개요

1. 통 계 명

산업재해현황

2. 법적근거

- 통계법 제18조에 따른 일반통계(승인번호 118006호)

3. 작성방법

- 근로복지공단에서 요양결정된 요양신청서 자료(지방고용노동관서 산재 미보고 적발 자료* 포함)를 기준으로 집계

* 2014년 7월 1일 이전 발생 자료만 포함

4. 통계작성기관/부서명

- 고용노동부 / 산재예방정책과

5. 작성 및 공표주기

- 작성주기 : 월, 년
- 공표주기 : 분기, 년

6. 통계과정 개관

□ 일정별 업무처리절차

일정	업 무 내 용	
매일	1) 기초자료 입수 (raw data)	<ul style="list-style-type: none"> ○ 재해정보 <ul style="list-style-type: none"> - 근로복지공단에서 요양결정된 최초 요양신청서 자료(근로복지공단) - 요양신청서 또는 산업재해조사표를 미제출하여 적발된 재해자료(고용노동부) ○ 사업정보 <ul style="list-style-type: none"> - 산업재해보상보험법 적용사업장 자료(근로복지공단)
	매일	<ul style="list-style-type: none"> ○ 재해정보 <ul style="list-style-type: none"> - 산업재해 발생형태(사고,질병) 분류 - 산업재해 중복확인 - 산업재해통계 분석코드 생성
익월	하순	<ul style="list-style-type: none"> ○ 재해정보 <ul style="list-style-type: none"> - 재해정보에 사업특성 코드 적용(사업장규모, 행정구역 등) - 통계보고서 작성 및 검토 ○ 사업정보 <ul style="list-style-type: none"> - 사업장 요약정보 별도 입수 - 사업장규모, 행정구역 등 코드 생성 - 사업장별 산업재해현황 생성
	하순	<ul style="list-style-type: none"> ○ 고용노동부 보고 및 승인 확인
익년 상반기	2) 자료집계	○ 연 단위 자료 집계
		○ 산업재해현황 특성별 집계작업 과정을 거쳐 통계표 작성
	3) 보고서 작성	○ 산업재해현황 특성별로 보고서 작성
	4) 공표	○ 보도자료 배포 및 인터넷 게시
익년 하반기	5) 연보발간	○ 연보발간 및 배부

7. 통계연혁

□ 최초 개발 시기

- 1975.8.11. 총리령 제154호에 따라 보고양식 제44-4호로 최초 승인을 받은 이후 매년 조사 실시

□ 개발배경

- 산업재해 특성 등을 파악하여 산업재해예방 정책 수립 및 사업수행을 위한 기초자료로 활용하기 위함

□ 주된 활용분야

- 산업재해예방 정책수립에 필요한 기초자료 제공 및 산재예방사업 추진실적 평가수단으로 활용

□ 변경 또는 개편 이력

- 1975.8 : 총리령 제154호에 의거 작성(보고양식 44-4호)년
- 1977.2 : 통계작성 승인
- 1982. 1 : 통계명칭 변경(안전사고조사→산업재해조사)
- 1993.11 : 통계작성 승인번호 변경
- 2002. 7 : 결과표 변경(산업재해보상보험에 가입하지 않은 사업장의 재해가 일부 누락→공무원, 직업군인, 사립학교교직원에 대한 재해현황 별도 산출 포함)
- 2009.12 : 결과표 변경(재해발생 부문(업종, 규모)별 재해유형 등 분석내용을 다양화·심층화하고 기존 내용 중 활용도가 낮은 항목 삭제)
- 2011.1 : 휴업기준 통계 추가 작성
- 2017.11. : 지방고용노동관서에 보고한 재해를 기준으로 한 '산업재해 발생 보고기준 통계' 추가 작성

II. 통계의 작성목적, 이용 및 이용자

1. 통계의 작성목적

☐ 통계작성 목적

- 산업재해의 산업별, 규모별, 지역별, 발생시기별, 원인별 분포와 재해근로자의 성별, 연령별, 입사근속기간별 등 취업상태 및 특성을 파악하여 산업재해예방 정책 수립 및 사업수행을 위한 기초자료로 제공

☐ 주된 활용분야

- 산업재해예방 정책수립에 필요한 기초자료 제공 및 산재예방사업 추진실적 평가수단으로 활용

☐ 관련 통계

- 조사목적이 유사한 산업재해원인조사(제38001호) 통계가 있으나, 산업재해원인조사는 통계청에서 작성 중지

2. 주요 이용자 및 용도

☐ 통계의 주요 이용자와 이용자 유형별 용도

- 정부 및 재해예방 유관기관 담당자 : 산재예방정책 수립의 기초자료로 활용
- 사업장 안전보건담당자 : 산업안전보건관련 교육자료 등에 활용
- 산업안전보건관련 학계 연구자 : 산업안전보건관련 연구 등의 기초자료로 활용

3. 이용자 의견수렴

☐ 여성근로자의 산재현황 다양화

- 여성가족부로부터 여성근로자의 산재현황에 대하여 중분류 업종별, 기업규모, 사고원인 등 다양한 분석을 요청한바, 매년 발간하고 있는 “산업재해 현황분석” 책자에 여성근로자의 산업재해 발생현황을 중분류 업종별, 기업 규모별, 연령별, 입사근속기간별, 재해유형별, 질병종류별 등으로 구분하여 다양하게 분석하여 수록

Ⅲ. 통계설계

1. 보고양식 설계

1-1 개념 및 정의

□ 주요 개념 및 용어정의

- 근로자수 : 산업재해보상보험 가입 근로자수
- 재해자수 : 업무상 사고 또는 질병으로 인해 발생한 사망자와 부상자를 합한 수
- 사망자수 : 업무상 사고 또는 질병으로 인해 발생한 사망자수
 - ※ 사망자수에는 사업장의 교통사고, 체육행사, 폭력행위, 사고발생일로부터 1년 경과 사고사망자는 제외(다만, 운수업, 음식 · 숙박업의 사업장의 교통사고 사망자는 포함)
- 업무상사고 사망자수 : 업무상 사고로 인해 발생한 사망자수
 - ※ 업무상사고 사망자수에는 사업장의 교통사고, 체육행사, 폭력행위, 사고발생일로부터 1년 경과 사고사망자는 제외(다만, 운수업, 음식 · 숙박업의 사업장의 교통사고 사망자는 포함)
- 업무상질병 사망자수 : 업무상 질병으로 인해 발생한 사망자수
- 업무상 질병자수 : 업무상 질병으로 인해 발생한 사망자와 요양자를 합한 수
- 재해율(천인율) : 근로자 100(1,000)명당 발생하는 재해자수의 비율
- 사망만인율 : 근로자 10,000명당 발생하는 사망자수의 비율
 - 업무상 사고 사망만인율 : 근로자 10,000명당 발생하는 업무상사고 사망자수의 비율
- 업무질병 만인율 : 근로자수 10,000명당 발생하는 업무상 질병자수의 비율
- 강도율 : 1,000 근로시간당 재해로 인한 근로손실일수
- 도수율 : 1,000,000 근로시간당 재해발생건수

□ 주요 개념, 용어에 대한 국제 또는 국내기준과 비교

- 재해자수 및 사망자수에 대한 국제 기준은 별도 없으며, 각 나라의 상황에 맞게 보고하는 기준 등에 차이가 있음

[주요 선진국의 산재통계 산출기준]

구 분		한 국	일 본	독 일	미 국	영 국
기준	대 사 업 장	1인 이상	1인 이상	1인 이상	1인 이상 (농업은 11인 이상)	1인 이상
	통계산출대	요양 4일 이상	휴업 4일 이상	휴업 4일 이상	응급처치 초과	휴업 7일 초과
	신고대상	사망 및 휴업 3일 이상	사망 및 휴업 1일 이상	사망 및 휴업 4일 이상	중대재해 (사망, 입원, 신체 절단, 시력상실)	사망 및 휴업 7일 초과

1-2 적용 분류체계

□ 주요 통계의 분류체계

○ 산업 : 산업재해보상보험요율에 근거한 산업분류

- 동 자료는 근로복지공단의 산재보험 자료에 근거하고 있으며 산재보험 자료는 산재보험요율에 근거한 산업분류를 따르고 있으므로 산업재해현황 역시 동 분류에 의거 산출됨

○ 발생형태 분류 체계

대분류	중분류
업무상사고	떨어짐
	넘어짐
	부딪힘
	물체에 맞음
	무너짐
	끼임
	절단·베임·찢림
	감전
	폭발·파열
	화재
	깔림·뒤집힘
	이상온도 접촉
	빠짐·익사
	불균형 및 무리한 동작
	화학물질누출·접촉
	산소결핍
	사업장내교통사고
	사업장외교통사고
	체육행사 등의 사고
	폭력행위
	동물상해
	기타
업무상질병	직업병(진폐 제외)
	진폐
	작업관련질병(뇌심 등)

○ 업무상질병 세분류

02	물리적인자로 인한 질병
03	이상기압
04	소음성난청
06	진동장애
08	화학물질
77	직업성 암
44	독성간염(디메틸포름아미드 등)
09	염화비닐
10	타르
11	망간
12	연, 연합금
13	수은, 아말감
14	크롬
15	카드뮴
16	벤젠
17	유기용제
18	트리클로로에틸렌
19	직업성 천식(디이소시아네이트)
20	이황화탄소
21	석면
22	세균, 바이러스
25	직업성 피부질환
23	진폐
98	직업병기타
05	신체에 과도한 부담을 주는 작업
55	수근관증후군
07	비사고성.작업관련성 요통
24	간질환
26	정신질환
27	사고성요통
31	뇌혈관질환
32	심장질환
99	작업관련성질병 기타

□ 국내 또는 국제기준 분류체계 사용 여부

- 동 통계의 산업분류는 표준산업분류가 아닌 산재보험요율에 근거한 산업분류를 따르고 있음. 이 외 발생형태 및 업무상질병 분류기준의 국제적 표준은 없으며 각 나라의 사정에 맞는 자체 분류기준을 따르고 있음. 이에 우리나라의 경우 업무상질병 분류기준은 산업재해보상보험법에 근거한 업무상질병인정 기준에 따라 인자 등 질병 특성별로 구분된 분류체계를 따르고 발생형태의 경우 자체 분류체계를 따르고 있음

1-3 보고양식 구성

☐ 보고양식의 구성

- 요양급여 및 휴업급여(최초분) 신청(청구)서
- 근로복지공단 요양업무처리규정 별지 제2호 서식

☐ 보고양식 검토결과

- 보고양식은 고용노동부 및 근로복지공단에서 법령 및 자체 내부규정 재개정 시 검토

1-4 보고양식 변경 절차 및 변경 이력

☐ 보고양식 변경 절차나 방법

- 고용노동부 산업안전보건법 시행규칙 및 근로복지공단의 요양업무처리규정 개정을 통해 서식 변경이 가능

☐ 보고내용의 변경내용, 이유 및 변경승인일자 등

- (시행2014.7.1.) 산업안전보건법 시행규칙 개정으로 산업재해조사표 서식 변경
- (시행2014.10.1.) 산업안전보건법 시행규칙 개정으로 근로복지공단의 요양신청서 서식 개정

2. 보고대상 및 통계작성대상

☐ 보고대상

- 산업재해보상보험법 적용사업체에서 발생한 산업재해

☐ 통계작성대상

- 산업재해보상보험법 적용사업체에서 발생한 산업재해 중 산업재해보상보험법에 의한 업무상 사고 및 질병으로 승인을 받은 사망 또는 4일 이상 요양을 요하는 재해

☐ 통계작성대상의 변동이 발생한 경우 수정·보완 방법

- 산재보험 사업종류, 발생형태 등의 기준변경이 발생한 경우 변경사항을 반영하고, 변경된 기준으로 재집계하여 통계 작성

3 통계작성 개편

□ 산재통계 개선방안 마련·시행(2011년)

- 현행 재해통계는 사고와 질병의 미구분, 사망사고와 부상사고의 통합 산정으로 재해수준의 국제 비교가 곤란한 상황임
 - ⇒ 사고와 질병, 사망과 부상 구분을 통한 통계의 세분화·다양화
- 산재보험 미가입 사업장의 근로자수 누락, 건설업 근로자수가 과다하게 산정 등으로 재해율의 신뢰성 저하
 - ⇒ 재해율 산정 기준 근로자수의 정확성 제고
- 재해발생과 재해통계 산출시점이 시차가 비교적 크게 발생함에 따라 재해 예방 사업 추진에 있어 재해통계의 활용도가 낮음
 - ⇒ 예방사업의 실효성 제고를 위한 재해통계 적시 산출

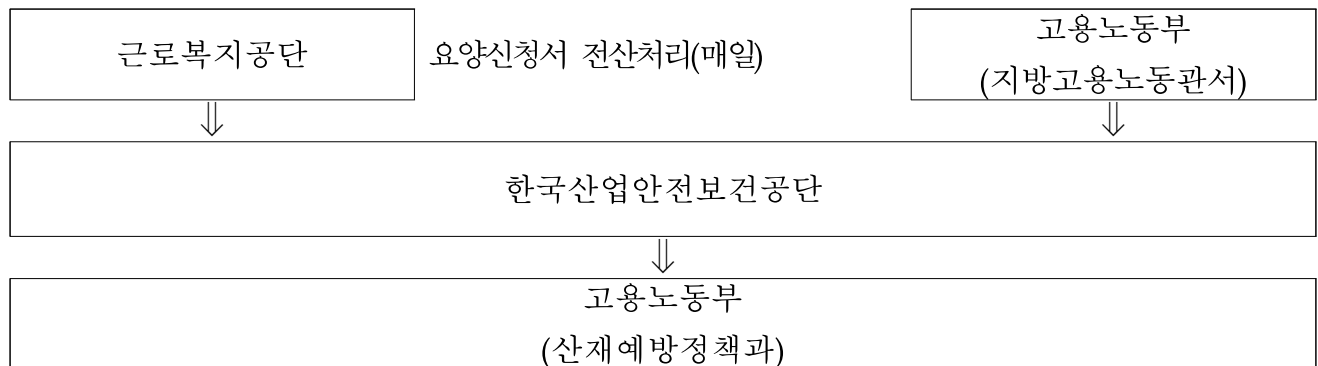
Ⅳ. 자료수집

1. 자료수집 체계 및 절차

□ 통계작성 절차 흐름도(기관별 업무처리절차)

기관	과정	업무내용	시기
근로복지공단	기초자료 (raw data) 생산	○ 산업재해 발생 후 최초 요양신청서 접수 ○ 요양신청서 내용 입력 등 전산처리 ○ 요양 승인, 불승인 결정 (승인된 재해만 통계에 산입)	매일
고용노동부		○ 산재 미보고 사업장 적발 ○ 산재 미보고 사업장 적발 내용 입력 등 전산처리	매일
안전보건공단	기초자료 입수 및 점검	○ 근로복지공단 및 고용노동부로부터 기초자료 입수 ○ 항목분류 및 수준점검 ○ 중복자료 확인 ○ 통계 Table 생산이 가능토록 변환	매일
	발생형태 분류	○ 재해개요를 이용하여 발생형태 및 질병종류 분류	매일
	내검 및 집계	○ 분류 검정 프로그램 등을 이용한 내검 수행	매일
		○ 전산프로그램을 이용하여 집계 ○ 집계표를 이용하여 각종 보고용 통계표 작성	익월 초순
	분석	○ 특성별 재해자수, 사망자수, 재해율 등 산출 ○ 작성주기별 보고형식에 맞추어 보고서 작성 ○ 고용노동부 보고	익월 하순
고용노동부	분석 및 보고	○ 자료 검토 및 승인 ○ 현황분석 및 보고	익월 하순
	제공	○ 연간 보도자료 공표, DB자료 제공 ○ 연보 발간 및 배부	익년 2~3월경 하반기

□ 행정자료 보고체계



□ 행정자료 구성

- 요양신청서 : 산업재해 총괄사항
 - 재해 근로자 인적사항, 사업장 정보, 재해개요, 요양이력 등

□ 행정자료 입수

- 요양신청서
 - 제공기관 : 근로복지공단(지사)
 - 입수시기 : 매일
 - 입수방법 : 재해근로자가 제출

□ 행정자료 점검

- 통계 작성 항목별 정보의 결측치 및 이상치에 대한 보정은 사례별 점검 및 테이블 상호간 연관성을 분석하고 근로복지공단 및 고용노동부 담당자와 상호 협의하여 보정
- 근로복지공단과 고용노동부로부터 수집한 자료 중 동일재해 사례의 중복여부는 『재해자명』, 『주민등록번호 앞 7자리』, 『재해일자』, 『지역』, 『사업장관리번호』, 『재해개요』 등의 정보를 확인하여 판단

2. 자료수집을 위한 교육

☐ 보고담당자 대상 교육 실시

- 정기적인 교육은 실시하지 않으나 직원 워크샵, 집체·현지교육 시 등 실시
- 산업재해 발생보고 제도 변경('14.7.1)에 따라 지방관서 업무담당자를 대상으로 교육 실시 (세부 교육 일정 및 교육교재는 첨부파일 참조)

☐ 보고단계에 대한 의문사항 발생시 조치 방안

- 고용노동부 및 근로복지공단에 문의 조치 중

☐ 보고양식 변경 시 담당자 교육 여부

- 2014년 산업재해조사표 서식이 변경됨에 따라 지방관서 담당자 집합교육 시 집중 교육

3. 현장관리

☐ 보고완료 시점 미준수에 따른 조치절차 및 방안

- 산업재해 발생 시 재해발생일로부터 1개월 이내에 산업재해 발생 보고를 하여야 하며, 이를 위반한 경우에는 1,500만원 이하의 과태료 부과

☐ 보고양식의 주요 항목별 기입요령 및 기입시 유의사항

- 양식 참조

☐ 주요 질의 응답·오류사례 추적 및 관리 방법

- 산업재해현황통계의 보고양식은 산업재해보상보험법(요양신청서)과 산업안전보건법(산업재해조사표)에 근거하고 있으며, 동 신청서로 행정처리시 잘못된 정보에 대해서는 업무담당자가 즉시 처리
 - 요양신청서 제출관련 질의응답은 근로복지공단, 산업재해조사표 제출관련 질의응답은 고용노동부에서 담당
- 특히, 사업장의 산업재해조사표 보고제도 변경에 따른 주요 질의 내용은 고용노동부 홈페이지를 통해 공개(고용노동부 홈페이지 - 알림마당 - 알려드립니다 게시판)
- 행정전산자료의 안전보건공단으로 전송시 에러 발생 등 상황을 1일 단위로 체크할 수 있도록 모니터링 시스템 구축

☐ 보고양식의 미기재, 부실기재 등이 있는 경우 처리 지침

- 내용 미기재시 신고인에 기재 보완 요청

V. 자료처리

1. 자료입력 표준화

☐ 발생형태, 업무상질병 통계를 제외하고는 코딩된 산재보험 전산자료를 입수하여 분석함

- 발생형태 및 업무상질병 코딩은 재해개요, 근로복지공단에서 입력한 상병정보, 특이사항, 공단의 중대재해(사망재해) 조사보고서 등을 종합적으로 판단하여 분류함
 - 상세 분류코드는 Ⅲ장의 1-2 분류코드 참고
 - 코드 분류에 대해서는 수시로 분류담당자(재해통계분석팀 직원)간 회의 실시
 - 코드 입력시 표준화된 입력화면을 통해 입력함으로써 코드 이외 항목 및 누락 등이 발생하지 않도록 구성

2. 자료내검

☐ 보고자료의 중복, 누락 등 확인

- 사업장정보(사업장관리번호)와 재해자 정보(재해일자, 주민번호 앞자리) 매치, 재해개요 비교 등으로 보고자료 중복 확인
- 보고자료의 누락 확인은 모니터링 시스템을 통하여 매일 단위로 점검

☐ 전산자료 내검

- 아래 항목별 점검을 통하여 전산상의 오류는 수시로 근로복지공단↔안전보건공단 담당자 협의하여 재전송 등의 방법으로 보완
- 분류오류 의심사례에 대해서는 수시 자료 공유 및 검토 회의
 - ※ [별첨3] 분류오류 사례 검토
- 사업장규모, 입사근속기간, 요양기간 자료 중 이상치 발생시(범위내검) 근로복지공단에 수시 유선 확인
- 안전보건공단에서 코딩하는 발생형태의 논리내검은 보조자료로 분류하는 기인물코딩자료와 교차표 생성후 오류로 의심되는 자료에 대해서 재검토 실시
- 업무상질병명의 논리내검은 근로복지공단의 직업병코드와 교차표 생성후 의심되는 사례 재검토

☐ 집계된 자료의 통계화 시스템 구축

- 매월 1회 집계된 자료를 통계시스템을 통하여 각종 통계 산출

3. 이상치 식별 및 처리

- 사업장규모, 입사근속기간, 요양기간 자료 중 이상치 발생시(범위내검) 근로복지공단에 수시 유선 확인
 - 입사근속기간은 재해발생일과 입사일의 차이로 개월수로 계산되므로 480이상, 0보다 작은 값, 연령과 비교하여 큰값(예를 들어 연령은 30세인데 근속기간이 12년이상인 경우)
 - 요양기간 값이 2년 범위를 벗어나는 경우
 - 사업장규모가 0보다 작은 경우

Ⅶ. 통계공표 및 품질평가

1. 공표통계 및 해석방법

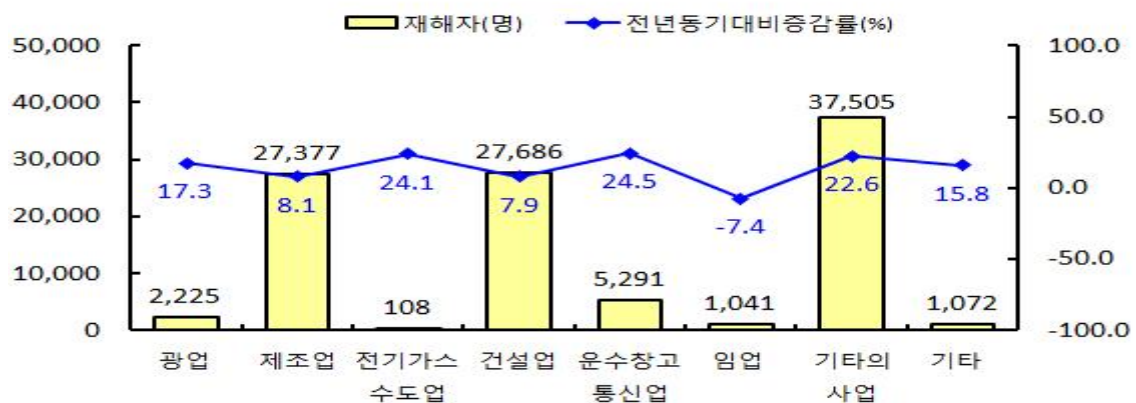
□ 공표자료의 주요 통계표 및 그래프 등(예시)

<‘18년 12월말 산업재해 발생현황>

[단위: 명, %]

구분	2018. 12월말	전년 동기	증감	증감율
○ 사망자수	2,142	1,957	185	9.5
- 사고 사망자수	971	964	7	0.7
- 질병 사망자수	1,171	993	178	17.9
○ 사망만인율	1.12	1.05	0.07	6.7
- 사고 사망만인율	0.51	0.52	-0.01	-1.9
- 질병 사망만인율	0.61	0.54	0.07	13
○ 재해자수	102,305	89,848	12,457	13.9
- 사고 재해자수	90,832	80,665	10,167	12.6
- 질병 재해자수	11,473	9,183	2,290	24.9
○ 재해율	0.54	0.48	0.06	12.5
- 사고 재해율	0.48	0.43	0.05	11.6
- 질병 발생률	0.06	0.05	0.01	20
○ 근로자수	19,073,438	18,560,142	513,296	2.8
○ 사업장수	2,187,391	1,977,057	210,334	10.64

<‘18년 12월말 업종별 산업재해 발생현황>



○ 분석결과는 첨부자료 참조

□ 통계표 등 이용시 주의사항

- 통계표에 수록된 자료는 하위 단위에서 반올림한 값으로, 전체 수치와 하위분류의 합이 일치하지 않을 수 있음
- 모든 재해를 기초로 분석한 결과가 아니라, 산재 요양승인된 자료를 토대로 분석한 결과임

☐ 성인지 관련 공표하는 관련 통계 항목

- 기존 제공되는 통계표에서 성, 연령 등 특성별로 세분화된 자료 제공
 - 성별 전체 재해 현황
 - 성별 사망 재해 현황
 - 성별 업무상 재해 현황

2. 시의성 및 정시성

2-1 보고대상 기간/시점과 공표시기

☐ 보고대상 기간

- (월간) 해당월 1일 ~ 말일, (연간) 해당연도 1월 1일 ~ 12월 31일

☐ 공표시기

- (연간) 익년 상반기

2-2 공표일정

☐ 통계공표 일정 및 공표방법

- 사전에 계획 및 공개된 공표일정
 - 연간 : 익년 상반기
- 공표방법 : 고용노동부 홈페이지 공개
 - 고용노동부홈페이지 > 정책자료 > 정책자료실
(<https://www.moel.go.kr/view.jsp?cate=7&sec=4>)

☐ 공개된 공표 일정과 실제 공표시기

- 공표 일정은 근로복지공단의 근로자수 산출 시기가 일정하지 않아 일정을 공표하지는 않으나 통상 3~5월경에는 발표하고 있음

3. 비교성

3-1 통계 작성방법의 비교성

☐ 통계 개념, 분류기준, 보고기준, 보고시기 등 주요사항은 매년 동일하게 적용됨

3-2 시계열 비교성

☐ 시계열 단절없이 제공 중

3-3 국가간 비교성

☐ 산업재해통계 국제비교

○ 조사 개요

구 분		한 국	일 본	독 일	미 국	영 국
기 준	대 사 업 장	1인 이상	1인 이상	1인 이상	1인 이상 (농업은 11인 이상)	1인 이상
	통계산출대	요양 4일 이상	휴업 4일 이상	휴업 4일 이상	응급처치 초과	휴업 7일 초과
	신고대상	사망 및 휴업 3일 이상	사망 및 휴업 1일 이상	사망 및 휴업 4일 이상	중대재해 (사망, 입원, 신체 절단, 시력상실)	사망 및 휴업 7일 초과
	근 거	산업안전보건법 시행규칙 제4조	노동안전위생법 시행규칙 97조	산재보험법 제193조	OSHA Act 제8조 제C항 제2호	RIDDOR 규정 제3조
	조사방법	전수조사	전수조사	전수조사	표본조사	전수조사

4. 일회성 수정

☐ 연 통계의 정확성 제고 등을 위하여 내부적으로 매월 잠정통계를 생산하여 분석함으로써 자료의 누락, 분류 오류 등을 점검하고 있으므로 최종 집계·공표과정에서의 오류는 현재까지 없음

5. 통계활용 실태

☐ 통계보고서는 고용노동부 및공단 홈페이지를 통하여 게시하고 있으며, 통계에 관한 세부자료는 공문으로 제공 요청을 받아 자료를 제공하고 있음

- 요청기관 : 고용노동부, 국회, 근로복지공단 등 유관기관 등
- 요청 예 : 10년간 익사·수몰 등 사고사망현황(국회), 생활안전지도 구축용 산재DB(행정안전부) 등
- 처리 건수 : 344건(19.12.31일 현재)
 - 2019년 처리건수 : 344건

Ⅶ. 통계작성 문서화 및 이용자서비스

1. 통계작성 문서화

- ☐ 통계작성 절차별 문서화 현황
 - 산업재해통계 업무매뉴얼

2. 접근성 및 명료성

2-1 통계의 이용자 서비스

- ☐ 통계 서비스 경로별 제공자료 유형
 - KOSIS(국가통계포털) : 통계 DB
 - <http://www.kosis.kr>
 - 고용노동부 홈페이지 : 보도자료, 통계보고서
 - <http://www.moel.go.kr/>
 - e-나라지표 : 통계 DB
 - <http://www.index.go.kr>

2-2 연락처 정보

- ☐ 통계 담당자 및 이용관련 문의처
 - 담당부서 : 고용노동부 산재예방보상정책국 산재예방정책과
 - 담당자 : 백○○ 전문위원
 - 전화번호 : 044-202-7693

2-3 ~ 2-4 통계 설명자료 제공 [작성개요~참고자료]

- ☐ 통계설명자료 소재 정보
 - 고용노동부 : <http://www.moel.go.kr/view.jsp?cate=3&sec=3&smenu=4>
 - 공단 홈페이지 : <http://www.kosha.or.kr/board.do?menuId=554>
 - 국가통계포털 홈페이지 : 보건사회복지- 사회 - 재해 - 산업재해현황
http://kosis.kr/statisticsList/statisticsList_01List.jsp?vwcd=MT_ZTITLE&parentId=D#SubCont
 - KOSIS : 통계설명자료(meta.narastat.kr)

3. 마이크로데이터 서비스

☐ 산업재해현황통계 마이크로데이터 제공

- 제공가능연도 : 2000년~2017년
- 명부자료
 - 재해자명부
- 보고 항목의 마이크로데이터

보고항목	제공여부	비고
- 산업	○	
- 규모	○	
- 발생형태	○	
- 연령	○	
- 성	○	
- 재해발생요일	○	
- 재해발생시간	○	
- 재해자구분	○	
- 노동지칭	○	

- 미공표 자료 집계자료 제공 기준
 - 재해자명부 중 미공표된 자료는 요청 사항의 활용계획에 대한 검토 후 제공
(재해일자, 사망승인일자)

☐ 요구 및 제공 방법

- 요구방법 : 마이크로데이터 제공 요청은 공문으로 요구
- 제공방법
 - 노동부가 자료 제공 요청 받은 경우 : 공단으로 자료 처리 요청하여 그 결과를 회신함
 - 공단은 10일 이내 결과를 노동부에 회신함
 - 공단이 자료 제공 요청 받은 경우 : 자료 요청 받은 후 10일 이내 노동부 승인 후, 자료 제공
- 무상으로 자료 제공
 - ※ 공단에서 생산 및 관리하는 통계에 관한 마이크로자료 제공 요청을 받은 경우에는 공단 내부 업무처리지침에 따라 자료 제공 : [별첨 5]

4. 비밀보호 및 보안

4-1 자료 수집, 처리 및 보관 과정의 비밀보호

☐ 자료 수집, 입력, 전송, 처리 및 보관과정에서 응답자 비밀보호 조치

- (입수자료) 산업재해현황을 중복 없이 파악하기 위해 주민번호를 입수하나, 관련 데이터베이스 접근권한을 강화하여 원데이터 처리 전산담당자만 접속 가능토록 함
- (시스템구축) 근로복지공단과 공단간의 전산시스템을 구축하여 전자화된 자료를 유통 및 보관

□ 자료 수집, 자료제공 및 보관용 전산자료 관리시 비밀보호 규정

○ 통계법 제33조(비밀의 보호)에 의해 비밀보호

제1항 : 통계의 작성과정에서 알려진 사항으로 개인이나 법인 또는 단체 등의 비밀에 속하는 사항은 보호되어야 한다.

제2항 : 통계의 작성을 위하여 수집된 개인이나 법인 또는 단체 등의 비밀에 속하는 자료는 통계작성 이외 목적으로 사용되어서는 아니 된다.

4-2 공표자료의 비밀보호

□ 공표자료는 사업장업종별, 규모별, 재해발생형태별 등 취합된 자료로 개인식별이 불가능하며, 재해발생일은 재해발생요일, 재해발생월 등으로 변경, 주민번호는 성·연령으로 변경하여 제공

4-3 자료 보안 및 접근제한

□ 자료 수집·처리 등 전산처리를 위한 별도 전산시스템이 구축되어 있으며, 원자료를 근로복지공단으로부터 전송받는 전산시스템 연계 구축뿐만 아니라 자료처리 및 보관을 위한 통계 별도 시스템이 구축되어 있음. 자료 보안 및 접근제한에 관한 규정은 공단 내규를 준수함

Ⅷ. 통계기반 및 개선

1. 기획 및 분석 인력

☐ 업무담당자

- 고용노동부 산재예방정책과
 - 통계 기획 및 분석 담당 : 2명
- 공단
 - 통계 기획 및 분석 담당 : 3명(근속연수 5년, 3년)
 - 전산 담당 : 2명(근속연수 15년, 7년)
 - 통계자료제공 : 1명(근속연수 5년)
 - 분류업무 : 4명(근속연수 7년, 5년, 3년)

2. 사업예산

☐ 2020년 사업예산 : 47,400천원

☐ 예산중액 등 분석결과

- 산업안전보건법의 산업재해조사표 제출의무관련 법 개정(2014.7.1.)에 따른 통계생산 인력·예산보강이 필요
 - 예산 : 산업재해조사표 통계생산을 위한 통계예산* 반영 필요
 - * 전산시스템 구축 예산, 여비, 통계보고서 등 제작 등 수용비
 - 인력 : 산업재해조사표 전문 검토·분류·분석·통계생산인력* 반영 필요
 - * 산업재해의 다양성, 분류기준적용 등 어려움을 감안한 내부 전문 인력 채용 필요

3. 자료처리 시스템

- ☐ 자료입력, 처리, 집계, 분석용 시스템이 개발되어 있으며 DB를 구축하여 관리중임
- 전산장비 현황 : 통계DB서버, 통계분석서버, 리포팅서버, 자료전송서버, 데이터웨어하우스 등
 - 소프트웨어 현황 : Oracle(DBMS) 등

4. 통계 품질관리 및 개선

☐ 산재통계 개선방안 마련·시행(2011년)

- 산업재해 보상통계와 산업재해 예방통계의 분리

- 노동시장과 연계 강화를 위해 근로손실일수 산정기준 변경
- 사고와 질병, 사망과 부상 구분을 통한 통계의 세분화·다양화
- 예방사업 대상 재해자 기준을 요양에서 휴업으로 변경 등

5. 외부지적 및 조치사례

☐ 국회, 언론 등에서 산재 미보고에 대한 지적사례가 있었음

IX. 참고문헌

1. 국제기준 또는 권고안

☐ ILO 실행규정 중 산업재해 및 업무상질병 기록 및 신고 권고안

- http://www.ilo.org/safework/info/standards-and-instruments/codes/WCMS_107800/lang--en/index.htm

2. 동일통계 외국자료

☐ ILO의 산업재해통계 : http://www.ilo.org/ilostat/faces/help_home/data_by_subject?_adf.ctrl-state=15n5ay8isp_4&_afrLoop=490227003988602

☐ 미국의 산업재해 통계 : <http://www.bls.gov/iif/>

☐ 영국의 산업재해 통계 : <http://www.hse.gov.uk/statistics/index.htm>

☐ 일본의 산업재해 통계 : <http://www.jisha.or.jp/info/index.html>

3. 기타 문헌

☐ 안전보건 이슈리포트 : <http://oshri.kosha.or.kr/bridge?menuId=899>

☐ 각종 산업안전연구보고서 : <http://oshri.kosha.or.kr/bridge?menuId=901>