

『건설업조사』 통계정보보고서

2022. 12.

본 이용자용 통계정보보고서는 정기통계품질진단 수행과정에서 통계작성기관이 작성한
보고서로 작성기준 시점에 따라 현재의 통계작성 정보와 다소 차이가 날 수 있습니다.

작성일자: 2023.12.31.



통계청
Statistics Korea

〈차 례〉

I . 통계작성 기획	1
II . 통계설계	9
III . 자료수집	17
IV . 통계처리 및 분석	26
V . 통계공표, 관리 및 이용자서비스	32
VI . 통계기반 및 개선	45

◆ 보고서 개요 ◆

이 보고서는 「건설업조사」통계를 생산하기 위하여 통계청에서 수행하는 업무를 설명한 것이다. 보고서의 작성목적은 조사의 배경, 연혁, 이용자 및 용도와 통계에서 이용되는 개념과 방법론에 대하여 심층적으로 알고자 하는 통계작성 담당자(통계 전문이용자, 품질진단자 또는 승인담당자)에게 통계과정 전반에 대하여 포괄적이고 상세한 정보를 제공하는 것이다. 여기에는 통계작성 기획, 통계설계, 자료수집, 통계처리 및 분석, 통계공표, 관리 및 이용자서비스, 통계기반 및 개선 등에 대한 설명이 수록되어 있다.

I . 통계작성 기획

1. 통 계 명

건설업조사(승인번호 : 제101014호)

2. 통계작성기관/부서명

○ 통계청 산업통계과

3. 법적근거

○ 통계법 제17조 및 제18조에 의한 지정통계(제101014호)

4. 조사방법

○ 7개 건설관련 협회*를 통한 인터넷 조사방식

* 대한건설협회, 대한전문건설협회, 대한기계설비건설협회, 대한시설물유지관리협회, 한국전기공사협회,
한국정보통신공사협회, 한국소방시설협회

5. 조사 및 공표주기

○ 1년

6. 통계작성과정 개관

☐ 일정 및 일정별 수행업무

업 무	추진 내용	일 정
조사실시	◦ 건설 관련 협회를 통한 조사 실시	1.2.~6.30.
	- 건설업 일반 및 공사실적사항 조사	1.2.~2.15.
	- 건설업 결산사항 조사	2.16.~6.30.
자료처리		
일반 및 실적사항	◦ 건설관련 협회 공사실적자료 입수	4월~7월
	◦ 기초내검	
	- 항목 누락 및 중복 점검	
	◦ 명부자료 내검	
	◦ 일반자료 내검	
	◦ 공사실적자료 내검	
	- 협회별 기성액 상위 30% 전수 내검	
결산사항	- 행정자료를 활용한 조사자료 보완	6월~8월
	- 공종별, 발주자별 지역별 수준점검	
	◦ 수준분석	
	- 월간동향, 유사통계와 정합성 검토	
	◦ 내용검토, 집계 및 수준점검	
	- 공종별, 발주자별, 지역별, 산업별 등 수준점검	
	◦ 건설관련 협회 결산 자료 입수	9월~11월
	◦ 내용검토, 집계 및 수준점검·분석	
	- 행정자료를 활용한 조사자료 보완	
	- 산업분류별 수준점검	
결과 공표 및 자료제공		
잠정결과 공표	◦ 결과 집계·분석	8월
	◦ 공사실적부문 잠정결과 보도자료 공표	
확정결과 공표	◦ 결과 집계 및 분석	12월
	◦ 기업실적부문 결과 보도자료 공표	
	◦ KOSIS 서비스	
	◦ 보고서 발간	차년도 1월

7. 통계작성 문서화

☐ 통계작성 기본계획

- '22년기준 건설업조사 기본계획(안) 보고(2022.12.20.) : 매년

☐ 업무편람

- 담당자용 통계작성 매뉴얼 작성
 - 담당자 교체시 자료수집, 자료방법 등 인수인계
- 시스템사용설명서

8. 통계연혁

□ 최초 개발 시기

- 1968년 한국산업은행에서 개발하여 1회 조사 실시
 - 건설업통계가 최초 개발된 1970년대는 제1,2차 경제개발 5개년 계획('62-'66, '67-'71) 등으로 대표되는 급격한 경제성장과 자본주의의 발전이 특징
 - 사회간접자본의 확충노력으로 경부고속국도 건설, 포항제철 등 건설이 본격적으로 시작되고 한강의 기적 등 높은 경제성장률과 수출증가 등이 이루어짐
 - 이러한 시점에 산업구조의 중요한 부분을 차지하는 건설업에 대한 현황 파악은 정책수립에 필수적인 역할을 함
 - 산업발전의 영향력 측정을 통한 부의 분배, 공공행정, 전국의 균형적 개발 등에 정확한 현황 파악은 필수적으로, 정부, 기업, 학계 등 광범위한 사용자들의 요구에 맞게 건설업통계가 개발

□ 변경 또는 개편 이력

① 조사기관

- 1972년 경제기획원 조사통계국(1990. 12. 27.이후 통계청)으로 이관된 이후 시험조사를 거쳐 1974년(1973년 기준)에 처음 조사가 실시
- 1985년 기준 조사부터 건설업부문의 유사통계 통합실시 계획의 일환으로 통계청, 대한건설협회, 대한전문건설협회 등 3개 기관이 공동으로 자료를 수집하는 체제로 전환하여 통합 조사 실시
- 1989년 기준 조사부터 대한설비건설협회(대한전문건설협회로부터 독립)가 추가로 통계청 공동으로 통합하여 조사 실시
- 1993년 기준 조사부터 전기공사협회와 정보통신공사협회가 정부승인통계로 승인받아 이들 협회도 통계청과 공동으로 건설업조사를 통합실시하면서 결산사항 표본조사 실시
- 2005년 기준 조사부터 대한시설물유지관리협회(대한전문건설협회에서 분리하여 독립)가 추가로 통계청과 공동으로 통합하여 조사를 실시하게 되었으며, 실적사항 조사표에 “전자상거래 활용여부” 항목을 추가
- 2008년 기준 조사부터 지방통계청이 수행하여 왔던 전문건설협회 조사분의 조사표 편철, 입력 및 보완 등의 업무를 대한전문건설협회로 이관

② 조사방법

- 1999년 기준 조사부터 조사단위를 종전의 등록업종별 단위에서 기업체단위로 변경
- 2000년 기준 조사부터 전문건설업, 설비건설업 결산사항 조사를 표본조사에서 전수조사로 전환하여 조사 실시(단, 전기·정보통신업의개인 업체는 표본조사 실시)
- 2001년 기준 조사부터 5개 협회 일반사항, 실적사항과 대한건설협회결산사항은 CD를

활용하여 조사 실시

- 2003년 기준 조사부터 4개 협회(대한건설협회, 전문건설협회, 전기공사협회, 정보통신공사협회)에서 CD를 활용한 조사와 인터넷을 통한 조사를 병행 실시
- 2004년 기준 조사부터 통계청과 일부 협회(대한건설협회, 한국전기공사협회)는 일반사항과 실적사항을 통합한 조사표 작성
- 2007년 기준 조사부터 전기·정보통신공사업 개인 업체 결산사항조사시기를 개인 업체 결산시기를 고려하여 3~4월에서 6월로 변경
- 2009년 기준 조사부터
 - 건설관련 협회는 통계청으로 종이조사표를 제출하지 않고 전산자료[업체 입력 자료(종이조사표 대응), 협회 실적 인정자료]만 제공
 - 실적 조사 시 공공 부문 발주자의 세분화 정보를 얻기 위하여 건설관련 협회가 공공부문에 대한 B2G 기관 코드 자료로 전환된 발주자코드 제공
- 2010년 기준 조사는 경제총조사가 별도로 진행됨
 - 2010년 기준 조사는 『경제총조사』에서 사업체단위로 건설업부문 조사가 실시되었으나, 협회를 통하여 조사를 실시하는 건설업조사와는 기준이 상이하여 시계열 유지 등을 위해 별도 조사 실시
- 2011년 기준 조사부터 지방청 조사 없애고 협회 및 행정자료 활용
- 2013년 기준 조사부터 공종분류 및 발주자분류에 대한 자동코딩시스템 도입
- 2014년 기준 조사부터 국내건설과 해외건설을 함께 수행하는 경우 매출액 비중이 가장 높은 산업분류를 기준으로 단일하게 부여함에 따라 이전의 조사결과 자료와 차이가 있을 수 있음에 유의
 - * 2013년 기준 건설업조사까지는 국내건설부문과 해외건설부문에 각각 산업분류를 부여하여 해당 산업 분류별로 경영실적자료(매출액 및 비용 등)를 배분하였음
- 2016년 기준 조사부터 제10차 한국표준산업분류 개정(통계청고시 제2017-13호) 적용

③ 조사항목

- 2006년 기준 조사부터 난방시공업의 조사를 중단
- 2008년 기준 조사부터
 - 미공표 및 응답부담 항목(등업종별 공사실적, 전자상거래 활용여부, 유형고정자산, 재고자산 및 임대수입) 폐지
 - 기초자치단체의 GRDP 추정이 가능하도록 일반 및 실적 조사표에서 공사지역을 세분화
- 2009년 기준 조사부터
 - 지방통계청이 조사하는 전기, 정보 통신 개인업체 결산사항(표본조사)을 폐지
 - 실적 조사 시 민간 부문 발주자 산업분류의 정확성을 제고하기 위하여 건설관련 협회로부터 제공받은 발주자의 사업자등록번호를 활용하여 산업분류 정확성 제고

- 실적 조사 시 공사종류별 비교 및 내검 업무의 개선을 위하여 건설협회가 표준화된 공사종류 코드로 자료 제공
- 결산 조사 시 건설공사 매출액의 정확성을 제고하기 위하여 건설업종별로 건설공사 매출액의 입력 범위 세분화
- 2011년 경제총조사를 위하여 건설업 실적조사표상의 소재지란, 결산조사표상의 비용항목을 통계청이 수행하는 타 조사표 항목과 통일
- 조사항목에 대손상각비를 추가하였으며, 부가가치 산출시에도 대손상각비 항목 추가
- 2013년 기준 조사부터
 - 「수주액」을 「계약액」으로 변경하였고, 원·하도급공사에서 발생하던 수주 중복금액을 제거하여 기존 「수주액」자료와 중복금액을 제거한 「계약액」자료는 차이 발생에 유의
 - 「총공사금액」 항목을 추가
- 2022년 기준 조사부터
 - 「공사유형」항목을 조사, 공사유형은 공사를 신설공사와 유지보수공사로 구분하는 항목임
 - 건설산업기본법 개정에 따른 전문건설업종의 업종체계 변경으로 ‘세부공종’으로 조사하여 기존 업종코드를 대체(2자리 -> 4자리)
 - * 대업종(15개, 2자리) - 주력분야(23개, 3자리) - 세부공정코드(47개, 4자리)

9. 통계의 작성목적

□ 통계의 작성목적 및 활용분야

- 건설업 부문의 종사자수, 급여액, 매출액, 부가가치, 공사실적 등의 조사를 통한 건설업 부문의 구조 및 활동실태를 파악하여 정책수립 및 기업경영계획 등에 필요한 정보 제공
- 건설사업자의 시공능력, 자본금, 공사실적 및 경영실태 등의 정보를 제공하여 건설업의 균형발전과 국민경제 및 국민의 생활안전에 기여
- 건설관련협회별 승인통계의 기초자료 제공

□ 건설업조사 관련 통계 사전검토

- 월간 조사(동향통계)
 - 건설경기동향조사
 - 조사기관 : 통계청
 - 조사연혁 : 1976년부터 조사 실시
 - 조사방법 : 통계청(정규 조사원)
 - 건설수주동향조사
 - 조사기관 : 대한건설협회

- 조사연혁 : 1994년부터 조사 실시
- 조사방법 : 인터넷조사

○ 연간조사(구조통계)

- 건설업조사
 - 조사기관 : 통계청
 - 조사연혁
 - 1968~1970년 : 한국산업은행 조사 실시
 - 1974년 : 통계청 조사실시(1972년 이관 후 시험조사 실시)
 - 조사방법 : 7개 건설협회를 통한 인터넷조사 실시
- 종합건설업조사
 - 조사기관 : 대한건설협회
 - 조사연혁 : 1976년부터 조사실시
 - 조사방법 : 인터넷조사

○ 연간조사와 월간조사의 주요 차이점

- 표본규모 : 전수조사와 유의표본(기성액 기준 상위 54% 이내 기업)
- 조사기준 : 수주액(계약액), 기성액의 조사기준 및 범위가 다름

○ 건설업조사 관련 통계 차이점 비교

구분	연간조사 (건설업조사)	월간조사 (경기동향, 수주동향, 건설산업정보)
연혁	○ 1968년 최초 작성 * 한국은행에서 통계청 이관(1974년)	○ 건설경기동향: 1976년 최초 작성 ○ 건설수주동향: 1994년 최초 작성 ○ 건설산업정보: 2003년 운영
모집단	○ 건설관련 협회등록업체 중 영업실적이 있는 기업체 (종합,전문,기계설비,시설물, 전기,통신,소방 등 전 업종)	○ 건설경기동향: 종합건설업체 ○ 건설수주동향: 종합건설업체 ○ 건설산업정보: 종합, 전문, 설비, 시설물협회 회원사
표본(대상)	○ 전수조사	○ 건설경기동향: 종합건설업 총기성액의 54% 이내에 해당하는 기성액 상위업체 ○ 건설수주동향: 전수조사 ○ 건설산업정보: · 종합: 수주액 1억 이상인 원도급공사 · 전문: 수주액 4천만원 이상 원도급

구분	연간조사 (건설업조사)	월간조사 (경기동향, 수주동향, 건설산업정보)
'22년	○ 87천여개	○ 건설경기동향: 건설수주(852개) 건설기성(483개) ○ 건설수주동향: 종합건설 13천개 ○ 건설산업정보: 종합, 전문, 설비, 소방 회원사 80천개
조사방법	○ 건설관련협회에서 조사대행	○ 건설경기동향: 지방통계청 조사 ○ 건설수주동향: 대한건설협회 조사 ○ 건설산업정보: 건설업체 신고 (행정자료)
조사범위	○ 국내 + 해외공사	○ 국내공사
수주액 (계약액)	○ 장기계속공사 - 연차별 계약액만 주액으로 조사 ※ 계속비공사는 전체 공사금액을 수주액으로 조사	○ 장기계속공사 - 총공사금액을 수주액으로 조사
기성액	○ 원도급 총액에서 하도급을 준 금액을 차감한 금액을 기성액으로 집계	○ 종합건설업체의 원도급공사 전체를 기성액으로 집계 (하도급 준 금액 포함) * 수주동향은 미조사
발주자 제공 원자재	○ 수주액에서 제외	○ 수주액에 포함

10. 주요 이용자 및 용도

□ 주요 이용자와 이용자 유형별 용도

- (국토교통부) 건설업 사회보험료 기초 산정자료
 - 건설산업기본법 제 22조 5항
- (국토교통부) 건설산업 글로벌 경쟁력 평가 지표
 - 건설 인프라 경쟁력 평가지표
 - 건설기업 역량 평가지표
- (방송통신위원회) 감리공사 대상기준
 - 정보통신공사업법 시행령 35조
- (한국은행) 국민계정 통계작성
 - 건설산업 IO 및 GDP 추계 작성 기초자료

□ 대한건설협회, 대한전문건설협회 등 7개 관련협회를 대상으로 이용자그룹 협의체를
구성하여 주기적으로 업무협의

11. 이용자 의견수렴

① 건설산업기본법 개정관련 업무협의

- 대상 : 건설산업정보센터
- 일자 : '21년 1월
- 회의 내용
 - 건설산업기본법 개정에 따라 신설(공사유형: 신설, 유지보수)된 유지보수공사 실적자료 입수 및 관리에 대한 협의

② 건설업조사 공동조사기관과 업무협의

- 대상 : 대한건설협회 등 7개 건설협회
- 일자 : '22년 7월
- 회의 내용
 - ① 공사유형(신축/유지보수) 항목 신설 관련 집계표 및 결과 활용
 - ② 업종체계 개편(안) 대응

③ 신규항목 추가 관련 업무협의

- 대상 : 한국정보통신공사협회, 한국전기공사협회, 한국소방시설협회
- 일자 : '23년 9월
- 회의 내용
 - 공사유형, 업종전환 관련 집계표 및 관련 로직 변경 협의

II. 통계설계

1. 조사내용 및 조사표 설계

1-1 조사항목

□ 조사항목 체계

- **(일반 및 실적항목)** 기업체명 및 소재지, 조직형태, 창설년월, 자본금, 겸업 타산업, 공사명, 공사유형, 공종세분류부호, 공사지역명 및 부호, 발주자명, 원도급자명, 도급종류, 발주자분류부호, 계약방법, 계약년월, 착공년월, 준공년월, 총공사 금액, 당년도 계약액, 기성액, 발주자공급원자재금액
- **(결산항목)** 종사자수, 연간급여 및 임금, 매출액 및 건설비용

□ 통계에 사용되는 주요 개념

- **(기업체의 정의)** 재화 및 서비스를 생산하는 법적 또는 제도적 최소 경영단위로서 자원배분에 관한 의사결정의 자율성이 있고, 수입·지출 및 자금관리에 관한 재무제표(재무상태표, 손익계산서, 기타 기록 등)를 독립적으로 유지·관리하는 단위
* 기업체는 본사, 지사, 지점, 공장, 영업소 등 1개 또는 여러 개의 사업체로 구성될 수 있음
- **(사업체의 정의)** 일정한 물리적 장소에서 단일 또는 주된 경제활동을 독립적으로 수행하는 기업체 또는 기업체를 구성하는 부분 단위

□ 주요 항목별 정의

- **(조직형태)** 경영주체인 각 기업체의 법적 조직형태를 말하며 이 조사에서는 회사법인·회사이외의 법인 및 개인의 세 가지 형태로 구분
 - **(법 인)** 상법·민법·특별법에 의하여 설립되고 법인 등기를 완료하여 법인격을 취득하고 있는 기업체를 말하는 것으로서 상법에 의한 주식회사, 합명회사, 합자회사, 유한회사 및 유한책임회사와 민법에 의한 재단법인, 사단법인 그리고 특별법에 의한 특별법인 등이 있으나, 여기서는 회사법인과 회사 이외의 법인의 두 가지로만 구분하고 회사 이외의 법인에는 회사법인 이외의 모든 법인기업체를 포함
 - **(개 인)** 법인체가 아닌 개인소유의 기업체를 말하는 것으로서 여기서는 법인격이 없는 조합과 같은 임의단체도 포함
- **(자본금)** 조사기준년도 12. 31. 현재로 납입이 완료된 자본금 또는 출자금액
- **(종사자수)** 기업체의 공사현장 혹은 사무실 등을 가리지 않고, 조사대상 기간 중 건설업을 위한 업무에 종사한 피고용자수와 사업주 및 무급가족종사자수의 합계이고, 임시종사자는 총투입일수를 기준으로 연평균 종사자로 산정

- 일정한 산출기준에 의하여 임금, 봉급 또는 이에 준하는 형식의 급여를 받고 그 기업체에 고용되어 있는 모든 남여 종업원으로, 이에에는 상용은 물론 임시 및 일용 종업원도 포함. 장기결근자(3개월 이상) 및 군복무자 등은 제외하고, 해외공사의 경우 해외에서 근무하는 우리나라 피고용자만 조사하고, 외국에서 현지 고용한 외국인 피고용자는 제외

(가) **(상용종사자)** 임금근로자 중 사업체와 1년 이상의 고용계약을 맺은 사람 또는 일정한 기간의 고용계약이 없으나 소정의 채용절차에 의해 입사하여 인사관리규정을 적용 받거나 상여금 및 퇴직금 등 각종 수혜를 받는 자

- ① **(사무 및 기타 종업원)** 공사현장업무에는 직접 관여하지 않고 관리직, 전문직, 사무직 업무에 종사하는 자와 이들의 보조원 즉 급사, 사환, 수위, 승용차의 운전사 등으로, 생산 종업원과 사무 및 기타 종업원의 업무를 하고 있는 자는 그 주된 업무를 기준으로 구분
- ② **(기술인)** 직접 건설시공 활동은 하지 않고 건설공사의 설계 및 시공에 관한 전반적인 감독업무를 수행하는 자(기술자)와 전문직 기술자가 지시한 기술을 책임 있게 응용할 수 있으며 기술자의 지휘 또는 정립된 공학기술에 따라 필요로 하는 기능공의 업무를 감독하는 자격을 갖추고 기술자의 보조적 업무를 수행할 수 있는 자(기술공)를 포함.

* ex) 건축 및 토목기술사, 건축구조 및 설비기사 1급, 시공기사 1급 및 2급, 제도사, 측량사, 토목공학 기술공, 전기 및 전자기술공, 기능장 등

- ③ **(기능공)** 건설공사의 시공에 직접 종사하는 자로서 ① 고등학교 졸업자와 ② 6개월 이상 조직적인 기술습득을 요하는 직종에서 1년 이상 경험을 가진 자, 또는 국가에서 공인하는 동등한 자격을 가진 자로서 통칭 숙련공. 숙련공의 과정을 밟고 있는 반숙련공 및 견습공도 포함(예 : 기능사 1, 2급, 기능사보 등)

(나) **(임시 및 일용 종사자)** 1년 미만의 고용계약에 의하여 취업일수 및 취업시간에 따라 임금을 받는 현장근로 종사자로서 단순노무자, 기능공, 조공, 보통 인부 등 통칭 건설잡부

(다) **(자영업자 및 무급가족종사자)** 개인사업자만 해당하고, 사업주(출자자포함)와 그의 가족으로서 업체의 운영을 위하여 사무 또는 노무에 통상 작업시간의 1/3 이상을 종사하되 일정한 봉급이나 임금을 받지 않은 자. 명의상으로만 사업주이고 통상 작업 시간의 1/3 이상을 근무하지 않는 자는 여기에서 제외

* 사업주의 가족이라도 상시 근무에 종사하고, 급여를 받은 자는 피고용자에 포함

- **(연간급여 및 임금)** 조사대상기간에 정기 또는 부정기를 가리지 않고 피고용자에게 노무의 대가로 지급된 모든 현금급여(봉급, 임금, 상여금, 각종 수당, 생계 보조금 등)와 그 외 현물로 지급된 급여도 현금으로 환산하여 포함. 장기결근자 및 군복무자에 대한 제 급여액은 제외(건설비용의 복리후생비에 포함)

- 조사기준년도 이전의 급여로서 체불되었던 것을 조사기준년도 중에 지급한 것은 제외하고, 반면에 조사기준년도 중에 지급하여야 할 급여로서 미지급된 것은 포함

- 급여액은 세금, 적금, 노동조합비 등을 공제하기 전의 금액, 즉 업체에서 부담한 총액. 피고용자가 부담하여야 할 근로소득세, 보험료, 적립금 등을 급여액에서 공제하지 않고 이를 업체에서 부담한 경우 급여액에 가산

- 해외 건설의 경우에는 우리나라 피고용자에 대한 급여액만 포함하고, 외국에서 현지 고용한 외국인 피고용자에 대한 급여액은 제외(건설비용의 기타 영업비용에 포함)

○ 건설기업 실적

- **(매출액)** 건설공사 매출액은 건설업체에서 당년도에 시공한 공사금액과 분양금액(국내) 등을 포함
- **(건설비용)** 1년간의 건설공사에 대하여 발생한 비용의 총계로 공사원가명세서상의 경비와 손익계산서상의 판매비와 관리비를 말하는데, 건설업 이외의 타 산업을 겸하는 기업체는 겸업부분의 비용은 제외
- ① **(원재료비)** 공사시공을 위하여 실제로 투입(사용)된 원재료의 구입 가격으로 원도급업체가 다른 업체와 하도급 계약을 맺을 경우, 원도급업체에서 원재료를 제공하는 조건이면 원도급업체에 계상하고, 하도급업체에서 일괄구입 사용하는 조건이면 하도급업체에서 원재료비를 계상
- ② **(보조재료비)** 손익계산서 및 건설원가 명세서상의 소모품비, 사무용품비
- ③ **(수선비)** 건설 활동을 위하여 보유하고 있는 유형고정자산의 정상적인 기능유지를 위하여 수리한 비용
- ④ **(수도광열비)** 조사대상 기간 중 동력 및 자가 발전용으로 사용한 모든 연료의 사용금액과 전기료, 가스료, 수도료 등으로 손익계산서 및 공사원가명세서 상의 수도광열비, 전력비
- ⑤ **(외주공사비)** 하도급을 준 경우 하도급 업체에 지출하였거나 지출해야 할 금액으로 원도급업자의 외주공사비는 하도급업체의 기성액과 일치
- ⑥ **(급여총액)** 손익계산서의 판매비와 관리비중 임원급여, 급여와 임금, 제수당 및 상여금, 잡급과 공사원가명세서의 노무비중 급여, 임금, 제수당, 기타급여를 포함하며, 해외 건설공사의 경우 현지 고용한 외국인 노무자에 대한 급여는 제외(기타영업비용에 포함)
- ⑦ **(퇴직급여)** 손익계산서 및 공사원가명세서 상의 퇴직급여 및 당년도 퇴직급여충당금전입액
- ⑧ **(복리후생비)** 손익계산서 및 공사원가명세서 상의 복리후생비와 보험료로 종업원에 대한 급여 이외의 위생, 보건, 위안, 요양 등 종업원의 복지와 후생을 위하여 지출한 제비용
 - * ex) 장기 결근자에 대한 급여, 양로연금, 종업원 레크레이션을 위한 운동시설, 영화, 여행, 운동회 개최 등을 위한 제비용
- ⑨ **(임차료)** 건설 활동을 위하여 건물, 장비, 토지 등을 임차한 대가로 지불한 비용. 해외건설공사의 경우 외국인에게 지불한 임차료는 제외(기타영업비용에 포함)
- ⑩ **(세금과공과)** 건설 활동과 관련된 각종 세금 및 공과금으로서 재산세, 자동차세, 협회비 등으로 납부부가가치세 등 (㉠ 취득건물의 원가에 포함되는 취득세 및 등록세, ㉡ 법인세, 소득세, 주민세 제외) 및 해외건설공사 시 외국정부 등에 납부한 세금 및 공과금은 제외
- ⑪ **(감가상각비)** 건물, 건설장비 등의 유형고정자산에 대한 감가상각비와 무형자산에 대한 상각비의 합계
- ⑫ **(대손상각비)** 손익계산서상의 대손상각비로서 외상매출금, 받을 어음 등 채권의

대손추산액 또는 경상적인 대손상각

- ⑬ (기타영업비용) 상기 언급한 「①~⑫항목」을 제외한 손익계산서 및 공사원가명세서 상의 건설 활동을 위하여 지출한 비용으로 해외 건설공사의 경우 외국인에게 지불한 급여 및 임차료, 외국정부에 지출한 조세공과 등을 포함시킴

○ (부가가치) 부가가치는 기업이 산업 활동을 수행한 결과로 새롭게 창출된 가치

$$\begin{aligned} \text{부가가치} = & \text{⑥급여총액} + \text{⑦퇴직급여(퇴직급여충당금전입액 포함)} + \\ & \text{⑧복리후생비(보험료포함)} + \text{⑨임차료} + \text{⑩세금과공과} + \\ & \text{⑪감가상각비} + \text{⑫대손상각비} + \text{영업이익*} + \text{납부부가가치세} \end{aligned}$$

$$\text{* 영업이익} = \text{건설공사매출액} - \text{건설비용}$$

○ 건설공사 실적

- (도급종류) 도급종류는 원도급, 하도급, 자기공사로 구분
 - 발주자로부터 1차적으로 도급받은 경우 원도급, 원도급자로부터 재도급 받은 경우 하도급, 건설회사의 자기 건설이나 산하기업, 모기업을 위한 직영공사인 경우 자기공사
 - 비건설회사, 외국건설 회사로부터 하도급 받은 경우 원도급으로 간주
- (기성액) 기성액(공사액)은 건설업체에서 공사의 완공여부나 대금의 수취여부 등과는 관계없이 당해년도에 시공한 공사액으로 계약금액 중 공사의 일부를 다른 업체에 하도급(원도급자의 외주공사액)을 준 경우 원도급자의 기성액에서 제외
- (계약액) 건설 업체가 발주자와 조사기준년도에 체결한 공사 계약액
- (미기성액) 조사기준년도에 시공하지 못하고 차년도로 이월된 공사액
 - * 당년도계약액 및 이월된 공사액 - 당년도 기성액 = 미기성액
- (발주자) 건설공사를 건설업자에게 도급하는 자로 수급인으로서 도급받은 건설공사를 하도급하는 자는 제외

□ 국제기준안 적용

- UN 건설업통계 국제권고안(International Recommendations for Construction Statistics, 1997)을 적용
 - 건설업통계의 범위, 기업체, 사업체 등 개념정의, 조사항목설계 가이드라인 제시

1-2 적용 분류체계

□ 개요

- 건설업 전체에 대한 통계를 산업세분류별, 공사종류별, 등록업종별, 발주자별, 공사지역별로 집계
- 한국표준산업분류, 행정구역분류 등 표준분류체계를 적용하고, 등록업종, 공사종류와 발주자분류는 국토교통부 건설산업기본법 시행규칙에 지정된 분류를 사용

□ 내용

- 한국표준산업분류(참고1)
 - 제10차 한국표준산업분류(통계청 고시 제2017-13호, '17.1.13.)를 세분류까지 활용
- 공사종류분류
 - 개별 건설공사에 대하여 공사의 특성별로 유형화한 분류
- 발주자분류
 - 건설공사의 최초 발주자를 일정 기준에 따라 분류

1-3 조사표 구성

□ 개요

- 건설업조사는 건설업계에서 7개 소속협회에 시공능력평가를 위해 보고하는 자료를 활용하는 체계로, 보고자료 중 일부 항목을 활용하여 건설업통계를 생산
 - 각 협회별로 적용되는 법체계가 상이하여 조사표(실적보고대장) 수정시 관련법개정이 우선되어야 하므로 통계청에서 자체적으로 조사표구성 변경, 항목추가/삭제 등은 어려운 편임

□ 조사표에 수록된 사항

- ① 조사명, ② 조사목적, ③ 조사의 법적근거, ④ 국가승인통계로고, ⑤ 작성승인번호, ⑥ 응답자협조사항, ⑦ 조사협조 감사인사, ⑧ 조사기관, ⑨ 응답자 비밀보호정책
- 문의사항은 업체별로 소속협회가 상이하고, 입력시스템에 명시되어 있는 사항으로 별도 조사표 수록은 하지 않음

□ 조사항목

- 일반 및 실적사항 조사표

1)기업체명 및 소재지	2)조직형태	3)창설년월	4)자 본 금
5)겸업 타산업	6)공사명	7)공사유형	8)공종세분류부호
9)공사지역명 및 부호	10)발주자명	11)원도급자명	12)도급종류
13)발주자분류부호	14)계약방법	15)계약년월	16)착공 · 준공년월
17)총공사 금액	18)당년도계약액	19)기성액	20)발주자공급 원자재금액

- 결산사항 조사표

1) 종사자수	2) 연간급여 및 임금	3) 매출액 및 건설비용
---------	--------------	---------------

1-4 조사표 설계 및 변경 절차

□ 조사항목의 선정 또는 변경 절차

- 조사항목 개선 필요성 대두
 - 통계이용자의 신규항목 반영 요구
 - 정책수립을 위한 관련 항목의 통계 필요성 대두
 - 건설업통계 공동작성기관의 신규항목 추가 또는 기존 항목 변경 요구
- 조사항목 타당성 검토
 - 신규 및 변경항목의 적정성 및 실지 조사가가능성 검토
 - 기존 조사결과와 시계열 유지 가능성 검토
 - 전문가, 이용자 및 공동작성기관 협의
- 조사항목 변경 승인 요청(경제통계심사조정과)
 - 조사항목 변경 및 조사표 변경에 따른 승인변경 요청
- 인터넷 조사시스템 변경 반영
 - 7개 건설관련 협회 인터넷 조사시스템 변경

1-5 조사표 변경이력

□ 조사표 변경 이력

① 2005년 기준 건설업조사

- 변경내용
 - 주요 건설장비 보유대수조사항목 삭제(대한전문건설협회는 제외)
 - 일반사항조사표와 실적사항조사표를 일반 및 실적사항 조사표로 통합
 - 전자상거래 활용여부 항목 추가
- 변경사유
 - 주요 건설장비 보유대수조사항목 삭제는 건설업통계조사에서 조사되는 자료는 건설업체가 보유하고 있는 건설장비만을 조사하고 있어 건설교통부에 등록된 자료의 약 10% 수준으로 주요건설장비 보유대수에 관한 통계자료는 건설교통부에서 작성되는 행정자료로 대체하여 조사응답자의 부담 경감
 - 조사표 종수축소는 주요 건설장비 보유대수 항목을 축소하여 조사표 종류를 3종을 2종으로 축소
 - 조사표 종수축소 일반사항조사표, 실적사항조사표, 결산사항조사표 3종 조사
 - 전자상거래 활용여부자상거래 활용여부 조사항목 추가는 OECD, UNCTAD, ESCAP 등 국제기구에서 디지털경제의 발전과 관련 각국에 요구하는 ICT 통계조사에 포함되어 있어 추가
- 변경승인일자 : 2006. 2. 14.

② 2008년 기준 건설업조사

- 변경내용

- 일반 및 실적 사항 조사표에서 등록업종별 공사실적, 전자상거래 활용여부 항목 삭제
- 결산사항 조사표에서 유형고정자산, 재고자산, 임대수입 항목 삭제

○ 변경사유

- 청내 표준화방안(조직형태, 종사상지위, 조사명칭)과 경제통계국 통계조사 표준화방안 (전국 사업체조사 조사항목 등)을 반영하고, 사업체 통합조사에 따른 조사원 업무부담 경감을 위함

○ 변경승인일자 : 2009. 2. 24.

③ 2009년 기준 건설업조사

○ 변경내용

- 전기, 정보통신 개인업체 결산에 대한 표본조사를 폐지하여 전수조사 체계로 전환
- 종사자 성별 구분 조사
- 잡비를 기타 영업비용, 임금 및 급료를 급여총액, 지급임차료를 임차료, 조세공과를 세금과공과로 항목명칭 변경
- 대손상각비 항목 추가

○ 변경사유

- 청내 표준화방안(성인지통계), 조사효율성 제고

○ 변경승인일자 : 2010. 1. 26.

④ 2011년 기준 건설업조사

○ 변경내용

- 지방청 조사를 폐지하고 건설관련 협회조사로 일원화
- 오수처리업 조사 폐지

○ 변경사유

- 조사체계를 일원화하여 조사효율성 제고

○ 변경승인일자 : 2011. 12. 20.

⑤ 2012년 기준 건설업조사

○ 변경내용

- 공중분류를 공중세분류부호, 공사지역을 공사지역명 및 부호, 발주자를 발주자명, 발주자분류를 발주자분류부호로 항목 명칭 변경

○ 변경사유

- 용어를 명확히 규정하여 오류최소화

○ 변경승인일자 : 2012. 12. 12.

⑥ 2013년 기준 건설업조사

○ 변경내용

- 수주액 집계시 전체와 원도급 수주액 추가 집계

○ 변경사유

- 원도급자와 하도급자 모두 수주액을 계상하여 과대집계를 해결하기 위해 원도급 수주액을 추가로 공표

○ 변경승인일자 : 2014. 12. 10.

* 나라통계>통계정책관리시스템>정책지원서비스>승인통계검색>조정내역 참조

⑦ 2022년 기준 건설업조사

○ 변경내용

- 공사유형(신설, 유지보수) 항목 신설, 전문건설업 등록업종 변경

○ 변경사유

- 건설산업기본법 개정 에 따라 업종변경

○ 변경승인일자 : 202. 12. 15.

* 나라통계>통계정책관리시스템>정책지원서비스>승인통계검색>조정내역 참조

2. 모집단 및 표본틀

2-1 목표모집단과 조사모집단

☐ 목표모집단의 정의

- 한국표준산업분류상의 대분류 「F 건설업」에 해당하는 기업체(426 건설장비 운영업 제외)

☐ 조사모집단의 정의

- 건설관련 업종을 등록하고, 조사기준년도에 건설 활동을 수행한 기업체

☐ 목표모집단 및 조사모집단 차이

- 건설업 조사는 업체가 협회시스템을 통해 실적 등을 입력하는 체계로 해당협회에 등록하지 않은 업체는 현실적으로 조사가 불가능하고, 건설활동을 수행하지 않은 업체는 실적을 파악할 필요가 없으므로 조사대상 리스트에서 제외함

☐ 분류별, 지역별 기타 주요 하위 모집단별 모집단 분포표

- 산업세분류별 본사소재지별 기업체수

Ⅲ. 자료수집

1. 조사방법

□ 인터넷조사 실시(자계식 조사)

- 건설업체가 가입한 건설관련 협회의 인터넷조사시스템에 접속하여 조사표를 직접 작성(CASI 방법)
 - 건설협회 소속 건설업체는 약 8만여개로, 전수조사를 실시하기 위해 많은 조사인력투입이 필요한 현장조사보다 인터넷을 활용한 응답자 기입방식 조사가 시간, 비용절감 측면에서 효율적인 것으로 판단
 - 응답업체는 시공능력평가를 받기 위해 각 소속협회에 실적을 입력해야 하므로 통계생산을 위한 중복작업은 발생하지 않으며, 정확한 실적 등은 협회에서 내검을 거치므로 비교적 정확한 통계가 산출될 수 있음
- 조사기간 : 매년 1. 2 ~ 6. 30.
- 조사방법의 적절성 : 2011년 기준 조사부터 지방청 조사(전기, 정보통신 협회)를 폐지하고, 협회를 통한 인터넷조사만 실시
 - 조사대상이 전국의 건설업 수행 기업체로 대상업체수가 방대하여 조사비용 및 조사인력 절감과 조사기간 단축 등으로 조사의 효율성을 확대하기 위해 인터넷 조사만 실시
 - 자계식 조사이나 협회의 시공능력평가를 위해 실적점검을 각 협회에서 철저히 하므로 자료의 입력, 내검이 정확히 이루어지므로 자계식 인터넷조사가 가장 효율적이라 판단

2. 조사 실시

2-1 조사업무 흐름도

업 무	추진 내용	일 정
실시계획 수립	◦ 건설업조사 기본계획 수립	전년도 12월
지침서 작성 및 배부	◦ 지침서 작성 및 건설협회 배부	전년도 12월
업무협의 및 교육	◦ 통계청 콜센터 업무 협의	1월
	◦ 통계청 콜센터 교육계획 수립 및 실시	1월, 3월
조사 실시	◦ 건설 관련 협회를 통한 조사 실시	1월~6월
행정자료 입수	◦ 국세청 법인세, 부가가치세, 국토교통부 건설산업지식정보 자료 등 입수	3월~8월
내용검토 인력 채용 및 운용	◦ 채용공고	3월
	◦ 서류심사, 면접 및 선발	3월~4월
	◦ 업무 및 보안 교육 실시	4월, 8월

자료처리

일반 및 실적사항	◦ 건설관련 협회 실적자료 입수	4월~7월
	◦ 내용검토	
	◦ 집계 및 수준점검	
결산사항	◦ 결산사항 내검 사례 및 지침 정리	3월~4월
	◦ 건설관련 협회 결산 자료 입수	6월~8월
	◦ 행정자료 검토 및 자료 처리 * 조사항목의 행정자료 대체	9월~11월
	◦ 집계 및 수준점검 · 분석	

결과 공표 및 자료제공

잠정결과 공표	◦ 결과 집계 및 분석	8월
	◦ 건설업조사 잠정결과 보도자료 공표	
확정결과 공표	◦ 결과 집계 및 분석	12월
	◦ KOSIS 수록	
	◦ 건설업조사 보고서 발간 및 온라인간행물 서비스	차년도 1월
건설관련 협회 자료제공	◦ 협회 연보 집계표 및 기타 요청자료 제공	10월~12월

2-2 조사준비 및 준비조사

□ 교육훈련

- 조사대상업체가 건설관련협회 입력시스템에 직접 입력하는 조사시스템이므로 별도의 조사원 교육 없음
- 통계청 콜센터 상담원 교육
 - 일반 및 실적사항(1월 중) 및 결산사항 교육(3월 중)
 - 통계청 건설업 담당자와 각 건설협회 담당자가 업무분장하여 업무별 조사방법, 지침 및 시스템 입력 방법 교육 실시

2-3 조사항목별 조사 방법

□ 조사표 작성 요령

- 이 조사는 조사대상년도의 건설경영실태 및 건설공사실적 등을 조사
- 건설업 이외의 타 산업과 겸업할 경우 타 산업을 제외하고 건설업 부문만 작성
- 여러 건설업종에 등록되어 있는 경우 실적사항은 업종별로 작성하고, 결산사항은 통합하여 상위업종*에 작성

* 종합 > 전문 > 기계설비 > 시설물 > 전기 > 정보통신 > 소방

- 해외공사실적이 있는 업체는 국내공사와 해외공사를 구분하여 별도의 조사표 작성
 - (대한건설협회) 국내공사와 해외공사를 구분하여 별도의 조사표 작성
 - (그 외 건설협회) 별도의 조사표에 조사표의 장만 달리하여 작성
- 금액은 대한건설협회 자료 백만원, 그 외 건설협회 자료 천원 단위로 작성

□ 조사항목별 조사방법

○ 일반사항

- (사업자등록번호) 10자리 사업자등록번호 기입
- (본사소재지) 본사 소재지의 시도 행정구역 코드 기입
- (협회등록번호) 각 건설협회에 등록한 협회 번호 기입
- (매수) 업종별로 작성된 실적사항 조사표 총 매수를 기입
- (업종부호) 등록업종별 부호 기입
- (기업체명) 그 업체가 영업활동을 위하여 실제로 등록한 공식명칭을 말함일정한 기업체명이 없을 때에는 대표자(기업주)의 성명만을 기입
- (법인등록번호) 조직형태가 법인인 경우 반드시 기입
- (대표자명) 2인 이상인 경우 그 중 한 명만 기입
- (소재지) 기업체 본사의 새주소를 기입하되, 새주소를 모르는 경우 구주소를 기입하며 번지까지 자세히 기입
- (전화번호) 지역번호부터 정확히 기입
- (조직형태) 경영주체의 법적 조직형태를 기입
- (창설년월) 최초로 건설관련 업종을 등록한 일자를 기입
- (자본금) 조사기준년도 12월 31일 현재 기준으로 납입이 완료된 자본금 또는 출자금을 기입
- (겸업 타산업) 건설업 이외의 타 산업활동에서 매출액이 발생하는 경우에 기입

○ 실적사항

- (일련번호) 업종별로 기재된 모든 공사명에 매공사건별로 순차적으로 일련번호를 부여
- (공사명) 해당 공사의 공종구분이 가능하도록 구체적으로 기입
- (공사유형) 해당 공사가 신설공사인지 유지보수공사인지 구분하여 기입
- (공종세분류부호) 해당 공종을 찾아 그 부호를 기입(토목, 건축, 산업설비 및 조경공사별 세분류)
- (공사지역명) 읍면동까지 상세하게 기입
- (공사지역 부호) 공사지역의 시도 및 시군구 행정코드 기입
- (발주자명) 발주자 분류가 가능하도록 구체적인 공식명칭을 기입하고, 하도급자는 원도급자를 별도 기입
- (도급종류) 원도급, 하도급, 자기(자영, 직영)공사를 구분하여 해당번호를 기입
- (발주자분류부호) 발주자분류 해설을 참고하여 발주자를 정확히 파악한 후 그 번호를 기입

- (계약방법) 국가재정법에 의한 입찰구분으로 수주한 코드 기입
- (계약년월) 계약이 체결된 연도와 월을 구분하여 기입하며, 자기공사의 경우에는 계획이 확정된 연도와 월을 기입
- (착공년월 및 준공년월) 실제로 착공 또는 준공된 년월을 기재
- (총공사금액) 수주한 총공사 금액을 기입하며, 공동도급공사인 경우에는 해당 업체의 지분에 해당하는 금액만 기입
- (당년도 계약액 또는 이월된 공사금액) 조사기준년도에 계약 체결된 경우에는 도급계약액을 기입하고, 조사기준년도 이전에 계약된 공사의 경우에는 조사기준년도로 이월된 공사액 (전년도의 미기성액분)을 기입
- (당년도 기성액) 공사의 완성 및 대금의 수취여부와는 관계없이 조사기준년도에 시공한 금액
- (당년도 발주자 공급 원자재 금액) 발주자가 계약금액 이외에 별도로 공급한 원자재를 공사에 투입·사용한 경우에 투입분을 금액으로 환산하여 기입

○ 결산사항

- (종사자수) 건설업과 타 산업을 겸업하는 경우 건설업부문 종사자만을 분리하여 기입
- (연간 영업월수) 해당 업체가 당해 연도에 실제 영업한 개월 수 기입
- (연간급여 및 임금) 조사기준기간 중 정기, 부정기를 불문하고 피고용자에게 노무의 대가로 지급한 모든 급여 기입(봉급, 임금, 상여금, 각종 수당 등)
- (매출액 및 비용) 손익계산서 및 원가명세서 상의 매출액 및 비용을 기입
- (납부부가가치세) 매출부가가치세에서 매입부가가치세를 차감하여 기입

2-4 현장조사 관리

□ 현장조사 관리체계

- 7개 건설관련 협회를 통한 인터넷 조사(조사원 채용 없음)



- ① 건설업체에서 입력시스템을 통해 협회에 자료 입력·제출
- ② 협회에서 입력된 자료를 통계청에 송부
- ③ 통계청에서는 내검 및 자료처리
- ④ 내검 완료된 자료를 협회에 「협회연보」를 발간할 수 있도록 제공
- ⑤ 통계청에서는 별도로 보도자료 공표 및 보고서 발간

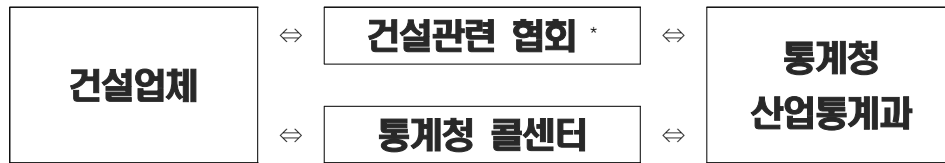
2-5 조사 질의응답 체계

□ 건설기업체 질의 응답 체계

- 통계청 산업통계과 건설업담당 직원
- 통계청 콜센터 상담원

○ 7개 건설관련 협회* 통계담당 및 지회별 담당

* 대한건설협회, 대한전문건설협회, 대한기계설비건설협회, 대한시설물유지관리협회, 한국전기공사협회, 한국정보통신공사협회, 한국소방시설협회



□ 주요 질의응답 사례

○ 결산자료를 꼭 입력해야 하는가?

- 이 자료는 기업체의 규모 및 경영실태를 파악하여 각종 경제정책의 기초자료로 활용하기 위한 것입니다. 자료가 정확하지 않거나, 누락이 된다면 잘못된 정책을 수립하게 되고, 그로 인해 우리 국민 모두가 피해를 입을 수 있습니다.

정확한 통계가 나올 수 있도록 협조 부탁드립니다.

○ 조사된 내용이 국세청 등 다른 용도로 쓰여지는 것은 아닌지?

- 조사된 자료는 오직 통계 목적으로만 사용됩니다. 또한 통계법에 의해 보호받도록 명시되어 있으며, 입력시스템 보안도 철저하게 되어있어 안심하셔도 됩니다.

○ 여러 건설업종에 등록되어 2곳 이상 협회에 중복으로 회원 등록한 업체의 결산조사표는 어떻게 입력하나요?

- 건설업 전체를 통합하여 결산하여 상위 등록협회 한 곳에만 입력합니다.

* 협회 순위 : 종합 > 전문 > 기계설비 > 시설물유지관리 > 전기 > 정보통신 > 소방

○ 자본금 작성 문의

- 조사기준년도 12월 31일 현재 기준으로 납입이 완료된 자본금으로 법인인 경우 출자금, 개인인 경우 자산평가액을 기입합니다.

○ 창설연월 작성 기준 문의

- 최초 건설관련 업종을 등록한 날짜를 기입합니다.
 - 법인 : 최초로 등록한 법적 설립년월
 - 개인 : 현재의 사업을 시작한 년월
 - 타 산업에서 건설업으로 업종 변경 : 업종 변경 년월

○ 종사자수 기입 문의

- 원도급업체인 경우 하도급업체의 종업원수는 제외하고 입력합니다.
- 타산업을 겸업하는 경우 건설업부문 종사자만 분리하여 기입하며, 분리가 불가능할 때는 총매출액과 건설공사매출액의 비율로 배분하여 입력합니다.

○ 타 산업을 겸업하는 경우 작성 방법은?

- 총매출액은 타 산업분을 모두 포함한 금액을 입력하고, 비용은 총매출액과 건설공사매출액 비율을 감안하여 건설업부분만 분리하여 작성합니다.

3. 응답자 및 무응답 대처

3-1 응답자

☐ 적격 응답자의 지위 및 지정 이유

- 적격 응답자 : 사업주, 경리 및 재무회계팀원 등
- 지정 이유 : 사업체의 내용을 잘 알고 책임 있게 응답할 수 있는 대표자나 실무자
※ 면접조사가 아니므로 적격 응답자 면접이 어려움

3-2 무응답 대처

☐ 단위무응답

- 단위(건설업체) 무응답 : 해당사항 없음
 - 건설업체의 시공능력을 평가하는 기본자료이고,
 - 건설산업기본법*, 전기공사업법, 정보통신공사업법, 소방시설공사업법 등 관련법에 건설공사의 시공자격(업종등록) 명시
※ 제16조 ① 건설공사를 도급받으려는 자는 해당 건설공사를 시공하는 업종을 등록하여야 한다.

☐ 항목무응답

- 각 건설협회 인터넷조사시스템내 내검규칙을 삽입하여 항목 무응답 시 에러메시지를 표시하고, 저장기능을 제한하여 항목 무응답을 최소화

4. 행정자료 활용 목적 및 내용

☐ 행정자료 활용 목적

- 조사환경 변화에 능동적으로 대응하고 조사대상 기업의 응답부담을 경감하기 위해 조사항목 대체 및 조사방법 등의 개선 필요
 - 기업의 비밀보호 의식 확산, 신규통계 및 세분화통계 수요 확대
 - 매년 인건비 증가에 따른 통계 예산 증액 어려움
- 행정자료를 활용하여 기존통계를 개선해야 한다는 공감대 형성
 - 조사대상 기업체, 국회, 감사원 등의 국제청 자료 활용 요구
 - 행정자료 활용 기반 조성
 - 통계법에 행정자료 활용 조항 신설
 - 행정자료 제공기관 확대 및 DB 구축
- 행정자료를 활용한 통계생산은 국제적 추세
 - UN, EU 등 국제기구에서도 응답부담 감소를 위해 행정자료 활용률 적극 권장
 - 미국, 캐나다, 호주, 유럽 등 통계 선진국은 행정자료를 활용한 통계작성이 보편화

□ 행정자료 활용 내용

○ 내용검토

- 기업 전체실적 대비 해당 업체의 관련항목(연간급여액, 사업실적) 적정성 검토 및 보완
- 조사항목 불응 등으로 결측치가 있는 경우 행정자료로 보완(연간급여액, 사업실적)

○ 활용자료

- 법인세, 사업소득세, 부가가치세, 해외건설협회, 건설산업종합정보망(KISCON)자료 등

□ 행정자료 이용제약 및 어려움

- 행정자료는 통계목적이 아닌 행정상 관리목적으로 수집된다는 특징을 가지므로, 행정자료를 활용한 통계작성 시에는 접근가능성, 정보노출, 오용의 위험 등이 있음

○ 행정자료의 입수시기 및 접근성 제약

- 행정자료는 기관간 협의된 사항에 대해서만 자료 입수가 가능하므로 자료입수 시기에 맞춰 자료처리 일정을 계획할 수 밖에 없음

- 행정자료 재입수 및 항목 내용에 대한 검토 등에 대한 요청이 불가능함

(국세청 행정자료인 경우 전년기준 명부에 행정자료를 연계하여 입수하고 있는데 입수 이후 추가 업체가 발생하여도 그에 대한 자료는 다시 요청이 불가능함)

○ 조사개념 및 조사기준, 포괄범위 등의 차이

- 조사자료의 경우는 조사개념, 변수정의, 포괄범위 등 대부분의 요소들이 설계되어 조사되지만, 행정자료의 경우는 이러한 사항들이 고려되지 않은 상태임

- 국세청 신고 기간(회계결산)과 조사대상기간 차이 등으로 조사자료와 수치 차이가 있음

5. 활용 행정자료의 특성 및 입수체계

□ 행정자료의 원래 수집목적

- ① (건설산업정보센터) 국토교통부가 지방자치단체 건설업 행정업무의 효율화 및 건설업 정보의 종합관리를 위함
- ② (국세청) 납세의무의 적절한 이행을 확보하고 재정수입의 원활한 조달에 이바지
 - 소득세는 개인의 소득에 대해 소득의 성격과 납세자의 부담능력에 따라 적절히 과세함으로써 조세부담의 형평 도모
- ③ (해외건설협회) 중요국가 및 공종별 해외건설관련자료를 수집하여 분석·제공함으로써 정부의 지원정책수립을 지원하고 국제경쟁력 강화

□ 행정자료 수집과정

- ① 건설산업종합정보 : 건설업체가 직접 시스템에 입력
 - 건설업체의 일반현황, 공사실적, 기술능력, 신용·재무정보 등

② 국세청 자료

○ 법인세

- 대상 : 납세의무가 있는 국내에 본점 또는 사무소 등이 있는 법인과 국내 원천 소득이 있는 외국법인
- 기한 : 3월 31일까지 신고와 납부
- 제출서류 :
 1. 법인세과세표준 및 세액신고서
 2. 재무상태표
 3. 포괄손익계산서
 4. 이익잉여금 처분계산서
 5. 세무조정계산서
 6. 세무조정계산서 부속서류 및 현금흐름표

○ 사업소득세

▣ 원천징수

원천징수 구분	법정기한	소득지급시기별 신고납부기한	제출대상 서류
일반	소득 지급일이 속하는 달의 다음 달 10일까지	매월인 경우 다음 달 10일까지	원천징수 이행상황 신고서
반기납부	소득 지급일이 속하는 반기(1월~6월, 7월~12월)의 다음 달 10일까지	1월~6월인 경우 7.10까지 7월~12월인 경우 1.10까지	

▣ 연말정산

법정기한	제출대상 서류
다음 연도 2월분 급여를 지급할 때	원천징수이행상황신고서

▣ 지급명세서 제출

소득 종류	제출기한	제출대상 서류
근로퇴직사업소득·종교인소득·연금계좌	다음 연도 3월 10일까지	지급명세서
일용근로소득	1/4분기 : 4월 10일	
	2/4분기 : 7월 10일	
	3/4분기 : 10월 10일	
	4/4분기 : 다음연도 1월 10일	
이자, 배당, 기타소득 등 그 밖의 소득	다음 연도 2월 말일까지	

○ 부가가치세

사업자구분	기분	법정신고기한	제출대상서류
일반과세자	1기예정	4. 1 ~ 4. 25	1. 부가가치세(예정 또는 확정)신고서 [아래 항목은 해당하는 경우에만 제출] 2. 매출처별세금계산서합계표 3. 매입처별세금계산서합계표 4. 영세율 첨부서류
	1기확정	7. 1 ~ 7. 25	5. 대손세액공제신고서 6. 매입세액 불공제분 계산근거 7. 매출처별계산서합계표 8. 매입처별계산서합계표
	2기예정	10. 1 ~ 10. 25	9. 신용카드매출전표등수령명세서 10. 전자화폐결제명세서(전산작성분 첨부가능) 11. 부동산임대공급가액명세서 12. 건물관리명세서
	2기확정	다음해 1. 1 ~ 1. 25	13. 현금매출명세서 14. 주사업장 증감납부를 하는 경우 「사업장별 부가가치세 과세표준 및 납부세액(환급세액) 신고명세서」 15. 사업자단위과세를 적용받는 사업자의 경우 「사업자단위과세의 사업장별 부가가치세과세표준 및 납부세액(환급세액) 신고명세서」 16. 건물 등 감가상각자산취득명세서 17. 의제매입세액공제신고서

③ 해외건설협회 자료 : 건설업체가 협회에 제출

□ 행정자료 입수방법 및 입수 시기

- 건설산업종합정보망(KISCON) 자료
 - 건설산업정보센터에 행정자료 요청 : 매년 3월
- 법인세, 사업소득, 납부부가가치세 자료
 - 행정자료관리과에 행정자료 입수 요청 : 매년 7월
 - 국세청 행정자료 입수 : 매년 9월초
- 해외건설협회 자료
 - 공문으로 행정자료 요청 : 매년 3월

□ 행정자료 활용 법적 근거

- 통계법 제24조(행정자료의 제공)
- 국세기본법 제51조의13(비밀유지)제1항제5호
- 지방세기본법 제114조(비밀유지)제1항제6호
- 개인정보보호법 제38조(적용의 일부제외)

Ⅳ. 통계처리 및 분석

1. 행정자료의 매칭방법

☐ 매칭변수

- 사업자등록번호를 활용하여 행정자료와 조사자료를 연계

☐ 매칭방법

- 행정자료와 조사자료를 DB에 적재한 후 SQL 구문을 활용하여 연계

☐ 매칭한계

- 매칭 Key값이 사업자등록번호만을 사용할 수 있으므로 조사기준시점에 사업자등록번호가 변경 시 매칭 불가능

2. 행정자료의 보완

☐ 통계목적 활용을 위한 행정자료 점검 또는 보완

- 행정자료 활용과정



3. 자료코딩

☐ 부호화 사항

- 한국표준산업분류(참고1)
 - 제10차 한국표준산업분류(통계청 고시 제2017-13호, '17.1.13.)를 세분류까지 활용
- 공종분류(참고2)
 - 국토교통부(건설산업기본법 시행규칙 서식 제18호)
 - 개별 건설공사에 대하여 공사의 특성별로 유형화한 분류
- 발주자분류(참고3)
 - 국토교통부(건설산업기본법 시행규칙 서식 제18호)
 - 건설공사의 최초 발주자를 일정 기준에 따라 분류

4. 자료입력

☐ 조사자료 전산입력

- 자료입력은 업체가 직접 해당 협회의 인터넷사이트에 접속해서 입력
- 협회별로 고유의 입력시스템을 사용하고 있으며, 회원명부와 연계하여 조사표를 입력하며, 주요 항목에 대한 입력 오류 내검을 부여함
- 입력매뉴얼

☐ 입력오류 검출 방법

- 입력시 조사항목에 대한 일반적인 내용 검토는 전산적으로(전산내검) 실시간 적용
 - 전산내검 사항은 조사시스템에 프로그래밍하여 입력 착오를 방지
 - 전산내검은 필수내검(반드시 내용검토가 필요한 경우)과 검토내검(단순 확인이 필요한 경우)으로 구분
- 입력오류 사항은 실시간 내검으로 조사표입력 화면 하단에 오류코드와 오류사항이 출력되며, 해당 오류를 수정하면 오류사항이 제거됨

☐ 자료입력 교육

- 업체가 직접 인터넷조사로 입력하므로, 교육은 하지 않으며 홈페이지에 입력매뉴얼을 제공
- 전화문의 등에 대한 원활한 대응을 위해 협회별로는 본부 및 지회담당자 교육을 실시하며, 통계청은 콜센터 교육을 실시

5. 자료내검

□ 공통사항

- 일반건설업 또는 전문, 설비, 시설물유지관리, 전기 및 정보통신 공사를 중복으로 등록한 업체의 공사액은 등록업종의 중복소지여부를 확인하여 중복조사가 되지 않도록 조사표의 내용 검토
- 따라서 2가지 이상의 건설 관련 등록업종을 소지한 건설업체의 조사표를 처리할 때에는 실적사항 조사표가 반드시 등록업종별로 조사표 장을 달리하여 작성되었는지 확인하고, 다음 요령에 의하여 취합·처리

등 록 종 류	제 출 협 회
종합건설업(토건, 토목, 건축, 산업설비, 조경)과 전문건설(철강재, 석도, 준설, 승강기, 가스시설, 난방, 시설물유지)업종 등을 소지한 업체	대한건설협회에 제출 (결산사항은 통합·작성하여 대한건설협회에 제출)
전문, 기계설비, 가스시설, 시설물유지관리 등의 등록업종을 소지한 업체	해당 협회로 각각 제출 (결산사항은 통합·작성하여 대한전문건설협회에 제출)
전기공사, 정보통신공사 등의 등록업종을 소지한 업체	해당 협회로 각각 제출 (결산사항은 통합·작성하여 한국전기공사협회에 제출)

- 합계액이 기록되지 않은 것은 합계액을 기입
- 합계항목은 모두 검산하여 등식관계를 확인하고, 관련 있는 항목은 상호 비교 검토한 후 상호 숫자가 일치하지 않을 경우에는 전체적인 내용을 고려하여 정정
- 단위 미만(소수점 이하의 숫자)이 있을 때는 소수점 첫째자리에서 4사 5입하여 정정하나 종사자의 평균인원이 1인 이하인 경우에는 1명으로 처리
- 금액은 백만원 단위이므로 금액의 단위에 각별히 유의
- 적자(건설공사매출액 < 건설비용)인 업체의 조사표는 재확인
- 등록종류와 조사항목 간 서로 합당치 않은 내용이 있는 조사표는 재확인
- 해당년도에 해외공사 실적이 있는 업체의 경우에는 반드시 국내건설 부문과 해외건설 부문으로 각각 구분하여 일반 및 실적사항, 결산사항 조사표를 별도로 작성
- 해외공사의 경우 공사 지역을 세분

□ 일반 및 실적사항

- 조직형태 누락 여부 확인
- 자본금의 누락 또는 단위 착오 여부 확인
- 공종분류 기호는 건설업조사 지침서「공종세분류」에 따라 정확히 기입되었는지 확인
- 「공사지역」부호를 정확하게 기입하였는지 확인
- 「발주자분류」는 발주자명에 따라 발주자 분류번호를 정확하게 기입하였는지 확인

※ 건설협회분 조사에 대해서 민간은 사업자등록번호로 공공부문을 B2G 기관코드로 표준화

※ 참고사항 : 협회별로 발주자 부호 체계가 다름에 유의

- 「계약방법」은 “1. 일반경쟁”, “2. 제한경쟁”, “3. 지명경쟁”, “4. 수의계약” 중 해당되는 1개의 부호만 기재
- 「도급종류」는 “1. 원도급”, “2. 하도급”, “3. 자기공사” 중 해당되는 1개의 부호만 기재
- 「계약년월」이 「조사기준년도」 이후 연도일 경우 재확인하고, 확인결과가 사실이면 조사대상기간이 아니므로 조사에서 제외되어야 하며, 그에 관한 조사사항은 모두 삭제하고 소계 및 합계액도 정정
- 「당년도 기성액」에는 하도급을 준 경우 「하도급공사 금액」을 포함하여 조사토록 하였으므로 확인 요망
 - ※ 종합건설업, 전문건설업, 설비건설업, 시설물유지관리업, 기타등록업종은 기성액에 하도급을 준 금액이 포함되어 있으나 전기공사업, 정보통신공사업은 기성액에 하도급을 준 금액이 제외되었음

□ 결산사항

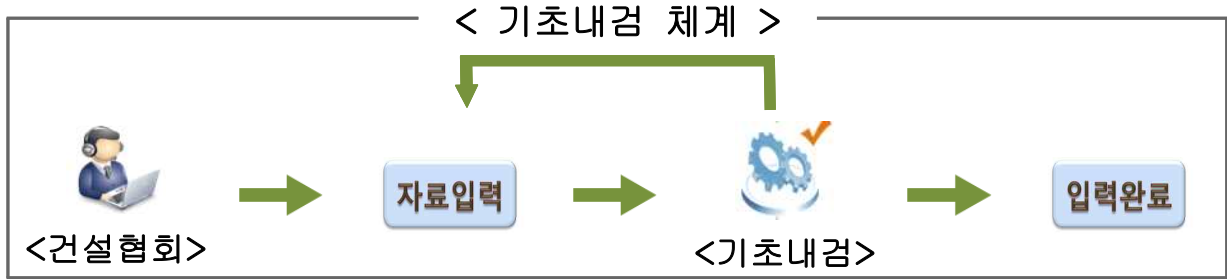
- 종사자수, 급여액, 매출액 등의 누락여부 확인
- 연간급여액 합계와 매출액 및 건설비용 항목의 “⑥급여총액” 일치 여부 확인
- 종사자 1인당 임금수준 검토

□ 대체·보완용 외부자료 및 활용방법

- 국토해양부의 건설산업지식정보시스템(KISCON) 자료 활용
 - 계약액 1억 이상인 공사에 대한 공사대장 자료로 실적사항 대체 및 보완 가능
- 국세청 세무자료 활용
 - 국세청 과세자료(법인세, 부가가치세, 개인소득세) 및 관련 재무제표를 활용하여 공사 비용 항목 내검시 대체·보완 가능
 - 일용임금지급조서를 활용하여 종사자수, 연간임금 및 급여 항목에 대체·보완 가능

□ 자료내검 주체

- 기초내검 : 각 건설협회
 - 건설협회에서 조사자료 제출 시 자료수집시스템에 의한 전산내검으로 내검을 완료한 자료만 입수
 - 사업자등록번호, 법인등록번호 등 필수항목 누락 및 오류 여부 점검
 - 조사자료 중복여부 점검 등
 - 공사금액 등은 각 협회에서 자체 내검



- 명부사항, 일반사항, 공사실적사항, 기업실적 사항 등에 대한 전반적인 내검은 산업통계과 담당자가 실시
- 공사종류분류 및 발주자 분류, 결산사항은 내검원을 채용하여 산업통계과에서 내검 실시

6. 무응답

6-1 주요 항목무응답 실태

□ 무응답실태

- 건설업 실적조사 : 항목무응답 없음
 - 건설업체의 시공능력을 평가하는 기본자료이므로 무응답이 없음
- 건설업 결산조사 : 결산사항 조사표는 단위무응답률이 비교적 높음
 - 각 건설협회 인터넷조사시스템내 내검규칙을 삽입하여 항목 무응답시 에러메시지를 표시하고, 저장기능을 제한하여 항목 무응답을 최소화

6-2 항목무응답 대체

□ 항목무응답 대체

- 국세청 행정자료(법인세, 사업소득세, 부가가치세)로 대체
 - 입력자료 내검 시 입수된 국세청 법인세자료 등을 활용하여 직접 대체
- 전년도 자료와 비교·검토하여 자료처리
- 결산자료 등으로 조사항목이 명확히 구분되지 않는 경우
 - 건설업과 타산업의 분리가 어려운 경우 → 총매출액에 대한 비율로 배분
 - 건설공사매출액 누락인 경우 → 총매출액에 대한 기성액 비율로 배분
- 신규 기업체의 경우 임퓨테이션 대체(대체된 자료는 DB에 표기 후 관리)

□ 항목무응답 현황

- 결산조사표 주요 항목 무응답률 : 5.3%
- 무응답률 산식
 - 조사대상 항목수 = 조사대상 업체수 × 조사항목수
 - 무응답률(%) = 항목별 무응답건수 합계 / 조사대상항목수 * 100

6-3 단위무응답 실태

- 단위(건설업체) 무응답 : 해당사항 없음
 - 건설업체의 시공능력을 평가하는 기본자료이고,
 - 건설산업기본법에 건설공사의 시공자격(업종등록) 명시
- ※ 제16조 ① 건설공사를 도급받으려는 자는 해당 건설공사를 시공하는 업종을 등록하여야 한다.

Ⅴ. 통계공표, 관리 및 이용자서비스

1. 공표통계 및 해석방법

☐ 공표통계

통계표명	
산업편	산업세분류 조직형태별 총괄
	산업세분류 자본금규모별 총괄
	산업세분류 종사자규모별 총괄
	산업세분류 매출액규모별 총괄
	산업세분류 종사자규모 직정별 종사자수, 급여액
	산업세분류 종사자규모별 공사비용
	산업세분류 종사자규모별 부가가치
공사실적편	공사종류 발주자별 계약액, 기성액, 원도급 및 하도급공사 기성액, 미기성액
	공사지역 공사종류별 계약액, 기성액, 원도급 및 하도급공사 기성액, 미기성액
	공사지역 발주자별 계약액, 기성액, 원도급 및 하도급공사 기성액, 미기성액
	공사종류 등록업종별 계약액, 기성액, 원도급 및 하도급공사 기성액, 미기성액
	등록업종 발주자별 계약액, 기성액, 원도급 및 하도급공사 기성액, 미기성액
	공사지역 등록업종별 계약액, 기성액, 원도급 및 하도급공사 기성액, 미기성액
	공사지역 등록업종별 계약액, 기성액, 원도급 및 하도급공사 기성액, 미기성액
해외건설편	산업세분류 조직형태별 총괄
	산업세분류 자본금규모별 총괄
	산업세분류 종사자규모별 총괄
	산업세분류 매출액규모별 총괄
	공사지역 공사종류별 계약액, 기성액, 원도급 및 하도급공사 기성액, 미기성액(해외건설)
	공사지역 등록업종별 계약액, 기성액, 원도급 및 하도급공사 기성액, 미기성액(해외건설)

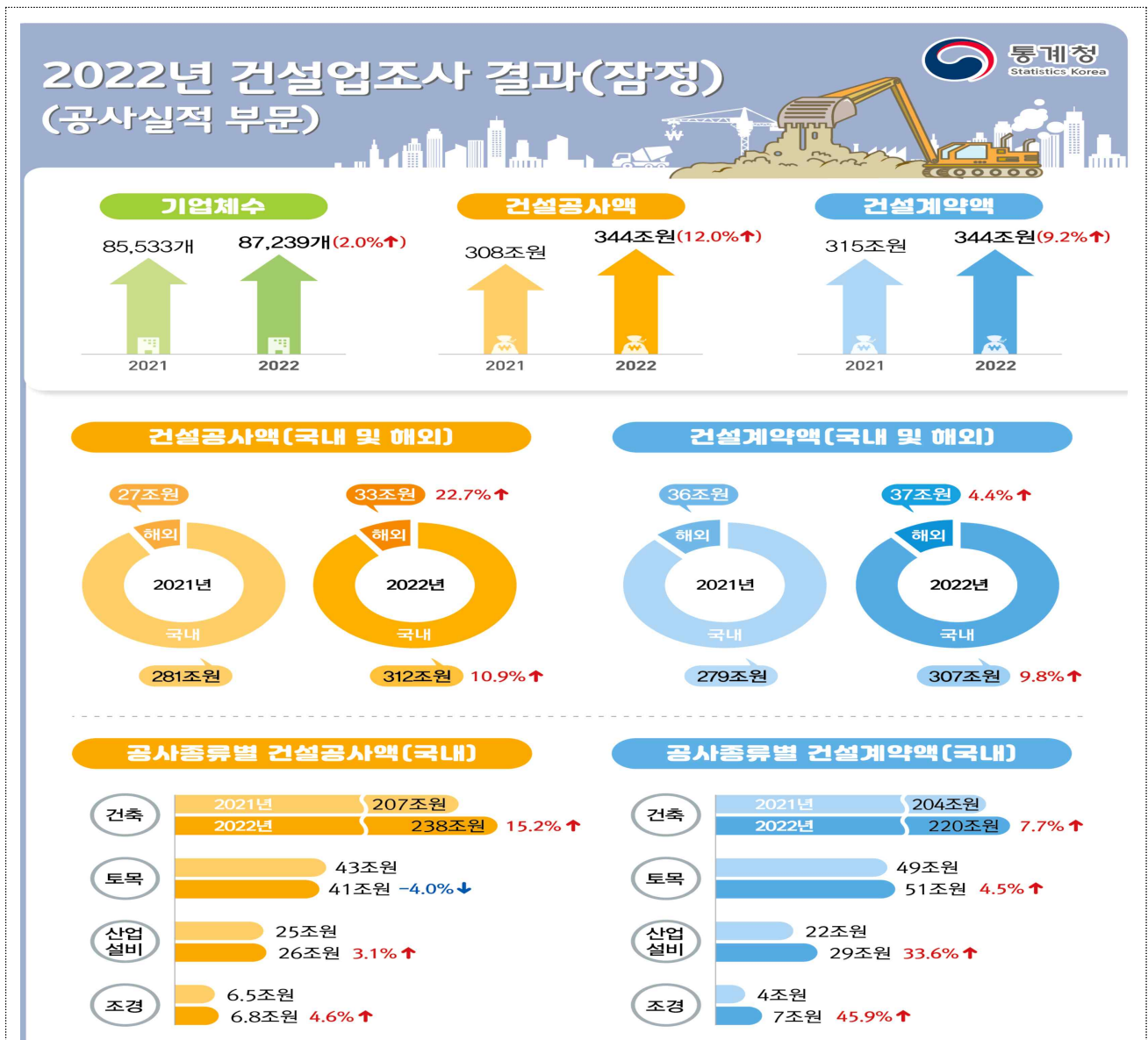
☐ 공표통계

- 건설업 통계 주요 부문인 공사실적은 KOSIS와 보고서에 공사종류와 등록업종, 공사지역별 실적으로 크게 구분하여 수록하고, 해외공사실적도 건설구조파악에 중요한 요소로 별도로 집계, 수록
- 주요분류로는 지역분류, 업종분류, 발주자분류와 공사종류 분류가 있으며, 모두 표준화된 분류를 적용
- 발주자분류와 공사종류분류는 협회 특성에 따라 협회 고유의 분류를 최초 적용하나, 자료처리 과정에서 이를 1:1로 매칭, 통일하여 통계청의 표준화된 분류를 적용
- 결산부문 자본금규모, 종사자규모, 매출액규모, 급여액 등의 세부공표구간 설정시 전체 카테고리 숫자가 약 10개를 넘지 않고 구간안배가 적정하게 배분
- 특정구간에 속하는 개별업체수가 너무 적지 않게 고려하였고, 부득이 개별업체 식별의 가능성이 있는 경우 마스킹 기법을 적용, 식별이 불가능하도록 처리
- 건설업조사는 전수조사로 표본오차 등은 고려하지 않았음

□ 해석방법

- 건설업종에 등록된 건설업체만 대상으로 조사하므로 건설업종에 등록하지 않은 건설업체는 제외
- 기성액은 당년도에 건설업체가 직접 시공한 공사 금액으로 원도급업체가 하도급을 준 경우 하도급을 준 금액은 제외하고, 하도급을 받은 업체의 공사 금액에 포함하여 집계
- 계약액은 당년도에 건설업체가 발주자로부터 수주한 원도급 공사 및 자기공사 금액의 합계액
- 매출액은 겸업을 하는 경우 타산업의 매출액을 제외하고 집계
- 임시 및 일용종사자는 총 투입일수를 조사한 후 244로 나누어 월평균종사자로 전환하여 집계
- 산업분류는 제10차 개정 한국표준산업분류(통계청 고시 제2017-13호, '17.1.13)를 적용

□ 주요 결과('23년 공사실적부문 보도자료)



2. 시의성 및 정시성

2-1 조사대상 기간/조사 기준시점과 공표시기

☐ 조사대상 시점(또는 기간)과 공표시기

- 조사대상기간 : 매년 1. 1. ~ 12. 31. (연간)
- 조사실시기간 : 매년 1. 2. ~ 6. 30.
- 조사공표시기 : 매년 8월말(공사실적), 12월 말(기업실적)

2-2 공표일정

☐ 사전 계획 및 공개된 통계공표일정

- 공 표
 - 잠정결과 공표 : 8월 말
 - 확정결과 공표 : 12월 말
 - 국가통계포털(KOSIS) 서비스 : 12월 말
 - 보고서 발간 : 차년도 1월
- 통계공표일정 공개 : 통계청 홈페이지 게재

http://www.kostat.go.kr/portal/korea/kor_nw/5/index.action

3. 비교성 및 일관성

3-1 통계 작성방법의 비교성

- 통계의 개념, 분류체계, 조사 기준시점, 조사 실시 시기 등 통계작성방법은 매년 동일

3-2 시계열 비교성

☐ 조사 기준 변경

- 조사범위 조정
 - 2006년 기준 건설업조사부터 난방 시공업의 조사 중단
 - 난방시공업 부문의 기업체수는 많으나 건설업의 비중이 현저히 낮아 기업체의 응답부담경감 및 조사효율성 제고를 위하여 조사대상에서 제외
 - 2010년 기준 건설업조사부터 개인하수처리설계·시공업부문의 조사 중단
 - 건설업조사를 건설관련협회 대행조사 체계로 완전히 전환함에 따라 협회구성이 되지 않고, 건설비중이 낮은 개인하수처리설계·시공업을 조사대상에서 제외
- 산업분류 개정
 - 제 9차 한국표준산업분류 개정(2007) : 2008년 기준 건설업조사부터 적용(2008~2015)
 - 제10차 한국표준산업분류 개정(2017) : 2016년 기준 건설업조사부터 적용(2008~2019)

3-3 국가간 비교성

□ 해외 건설업조사

구 분	미 국	일 본	영 국	독 일	프랑스	캐나다	호 주	중 국
통계명 (조사명칭)	Economic Census	건설업통계조사 건설물건설업통계조사	연간 건설업통계조사	건설업통계조사	건설업 연간보고서	건설업조사	Industries and Construction	공업총조사
조사(작성)기관	U.S. Census Bureau	통계청	Department of business enterprise & Regulatory Reform 통계청	통계청	INSEE	통계청	통계청	중화인민공화국 국가통계국
조사(작성)유형	조사통계	조사통계	조사통계		조사통계	조사통계		조사통계
조사(작성)연혁	1810	1955	1950년대 후반	1950년대 후반	1950년대 초반		동향자료-1996	2002
조사단위 * 구조통계 기준	3인 이상의 기업체	기업체		기업체	20인 이상의 기업체			
조사(작성)목적	주기적이고 포괄적인 경제 정책수립 및 활동	건설산업의 현황과 활동을 명확히 하고, 일반적으로 경제정책 수립과 특히 건설업체의 발전을 위하여	건설업의 발전과 건설업 이해관계자에게 생산성, 이윤, 경쟁력 등의 자료 제공	건설업에 대한 전반적 이해와 부수적으로 건설업의 산출과 비용을 알 수 있다	유럽인의 통계 수준에 조화, 거시경제 분석과 sectoral 분석을 위하여 제공	건설산업의 자금 및 운영상황을 파악	전반적인 산업 활동의 파악 및 전문적으로 건설업 연구자료 제공을 위하여	건설업체의 생산 및 운영상황을 파악하여 건설업 발전에 기여
조사(작성)범위	전산업	전산업			광역도시의 전산업			전산업
조사(작성)항목	Census 섹터 23의 7개 항목 주거·비주거용 건물, 토목, 고속도로·도로·교량, 기초공사·구조물·건물외장도급공사, 건물설비·마무리도급공사	-우리와 동일 - 건물파괴 - 건설비용 디플레이터	사적·공적 주택 공급 사적·공적 산업시설 공적·사적 비주택공급 상업주체	빌딩공사 기반공사 토목 빌딩설비공사	Construction Public works 전반적인 건설업항목	건설비용 지출 사적·공적 자본지출 대출저당 소유주 보수·개선비용 신규주택가격	주거용 건물 비주거용 건물 기반시설 공사	기업체수, 종사자수, 총산출액, 부가가치, 건물면적, 이윤, 조세, 노동생산성
조사(작성)방법	전자조사	우편조사	census			행정자료 이용		
조사일정	Census 해당년도의 12월	매년6월						
표본규모	전수조사	2001년 기준 111,000 개	매달 5,500개 업체		50인 이하 기업체 표본조사	횡 단 면 추 출 (cross-section)		
조사(작성)주기	5년 (2017년 최근실시)	매년	매년	매년	매년	매년	동향-6개월 연간-1년	10년(전체) 매년, 반년(부분)
결과공표 * 공표주기, 공표방법	2019년 9월 이후	익년3월잠정공표 익년 12월 보고서발간	매월 조사 후 6주후에 잠정결과 발표 익년 1월 보고서발간				매년	매년
주요 이용자	GDP 추정 연구기관 건설관련정책부서	연구기관 건설관련 정책부서	연구기관 건설관련 정책부서	연구기관 건설관련 정책부서	연구기관 건설관련 정책부서	연구기관 건설관련 정책부서	연구기관 건설관련 정책부서	연구기관 건설관련 정책부서

□ 국가별 건설업조사 항목 비교표

구분	한국	미국	캐나다	일본
통계명	건설업조사	Economic Census	Survey of the Construction Industry	Survey on Construction Works
조사주기	매년	5년	매년	매년
조사방법	전수조사(보고조사, 인터넷조사)	전자조사/우편조사	행정자료 (2000년 이후 중단)	우편조사
조사항목	1)기업체명 및 소재지 2)조직형태 3)창설년월 4)자 본 금 5)겸업 타산업 6)공사명 7)공종세분류부호 8)공사지역명 및 부호 9)발주자명 10)원도급자명 11)도급종류 12)발주자분류부호 13)계약방법 14)계약년월 15)착공년월 16)준공년월 17)총공사 금액 18)당년도계약액 19)기성액 20)발주자공급 원자재금액 21)종사자수 22)연간급여 및 임금 23)매출액 및 건설비용	1)고용주 식별번호 2)주소 3)가동상태 4)가동월수 5)매출액 6)종사자 및 급여 7)근로시간 8)재고자산 9)자산, 자본지출, 감가상각 10)임차료 11)비용 12)건설업비중 13)세부(공종) 매출액 비율 14)건축유형 15)발주자, 하도급비율, 공사지역, 주택착공	1)회계기간 2)주된영업(건설)활동 3)조직형태 4)합자투자 5)총수입 6)건설수입 7)공종별 수입배분(비율) 8)비용 9)하도급액 10)원재료비 11)임금 및 급여(사무직원, 현장직원) 12)소모품비 13)수도광열비 14)임차료 15)수선비 16)기타비용 17)재고자산 18)종사자 및 급여(월별,종사자별) 19)자본지출 20)폐기자산 21)고객유형별(공공, 민간)수입비율 22)지역별 수입비율 23)전년대비 변동사유	1)건설업자 이름 및 허가 번호 2)주요 영업소의 소재지 3)경영 조직 4)자본금 또는 출자금 5)업종별 공종 6)취업자 수 7)국내 건설 공사의 연간 완성 공사 8)국내 건설 공사의 연간 수주량 9)유형 고정 자산 10)겸업 매출액 11)건설업 부가가치액

3-4 동일영역 통계와 일관성

□ 유사통계 비교 개요

구분	연간 (건설업조사)	월간/분기 (경기동향, 수주동향, 공사계약)
연혁	<ul style="list-style-type: none"> ○ 건설업조사: 1968년 최초 작성(한국은행) - 1974년 통계청 조사 실시 	<ul style="list-style-type: none"> ○ 건설경기동향: 1976년 최초 작성 ○ 건설수주동향: 1994년 최초 작성 ○ 건설공사계약: 2017년 최초 작성
모집단	<ul style="list-style-type: none"> ○ 건설업조사: 건설관련 협회*등록 업체 중 영업실적이 있는 기업체 * 종합, 전문, 설비, 시설물, 전기, 통신, 소방(7개협회) 	<ul style="list-style-type: none"> ○ 건설경기동향: 종합건설업체 ○ 건설수주동향: 종합건설업체 ○ 건설공사계약: 종합, 전문, 설비, 시설물협회 회원사
표본 (대상)	<ul style="list-style-type: none"> ○ 건설업조사: 전수조사 	<ul style="list-style-type: none"> ○ 건설경기동향: 종합건설업 총기성액의 54% 이내 (수주), 50% 이내 (기성)에 해당하는 기성액 상위 업체 ○ 건설수주동향: 전수조사 ○ 건설공사계약: 수주액 1억 이상인 원도급공사
'20년	<ul style="list-style-type: none"> ○ 건설업조사: 83천개 	<ul style="list-style-type: none"> ○ 건설경기동향: <ul style="list-style-type: none"> - 건설수주(990개), 건설기성(523개) ○ 건설수주동향: 종합건설 12천개 ○ 건설공사계약: 종합, 전문, 설비, 시설물 회원사 58천개(1억 이상)
수주액 (계약액)	<ul style="list-style-type: none"> ○ 장기계속공사 - 연차별계약액을 수주액으로 조사 	<ul style="list-style-type: none"> ○ 장기계속공사 - 총공사금액을 수주액으로 조사 * 건설공사계약은 연차별 계약액 조사
※ 계속비공사는 전체 공사금액을 수주액으로 조사		
기성액	<ul style="list-style-type: none"> ○ 원도급총액에서 하도급 준 금액을 차감한 금액을 기성액으로 집계 	<ul style="list-style-type: none"> ○ 종합건설업체의 원도급공사 전체를 기성액으로 집계(하도급 준 금액도 포함) * 건설수주동향, 건설공사계약은 미조사
발주자 제공 원자재	<ul style="list-style-type: none"> ○ 수주액에서 제외 	<ul style="list-style-type: none"> ○ 수주액에 포함

3-5 잠정치와 확정치의 일관성

- 잠정치와 확정치간 큰 차이 없음

4. 접근성 및 명확성

4-1 통계의 이용자 서비스

☐ 통계 이용자서비스 경로, 경로별 제공자료 유형

- 국가통계포털(KOSIS)
 - 국가통계포털(<http://kosis.kr>) : 주제별 > 건설·주택·토지 > 건설 > 건설업조사
- 보도자료
 - 통계청 (<http://kostat.go.kr>) : 새소식 > 보도자료 > 건설·주택 > 건설업조사
- 온라인간행물
 - 국가통계포털(<http://kosis.kr>) : 온라인간행물 > 건설·주택·토지 > 건설업조사보고서

4-2 연락처 정보

☐ 담당자 및 연락처

- 담당부서 : 통계청 경제통계국 산업통계과
- 담당자 연락처
 - 전화번호 : 042 - 481 - 2201, 2147

4-3 통계 설명자료 제공

☐ 통계설명자료 소재 정보

- 통계설명자료(<http://meta.narastat.kr>) : 주제별 통계자료 > 건설·주택·토지 > 건설업조사

5. 마이크로데이터 생성·관리 및 서비스

5-1 마이크로데이터 생성·관리

☐ 보존용 전산자료 이관·재이관

가. 목적

- 통계청에서 조사 또는 행정자료를 활용하여 생산된 전산자료(마이크로데이터)의 훼손·망실 없이 안정적으로 관리하고 이용자에게 신속·정확하게 통계자료를 제공

나. 관련규정

- 보존용 전산자료 관리 및 이용지침(예규 제191호)

다. 이관 시기 : 통계청 생산통계 공표 후

구 분	조사별 이관 시기
이 관	- 정상조사 : 공표 후 15일 이내 - 대규모 총조사 : 결과보고서 발간 후 15일 이내
재이관	- KOSIS DB를 재수록한 날로부터 15일 이내 - 자료의 오류를 발견한 즉시

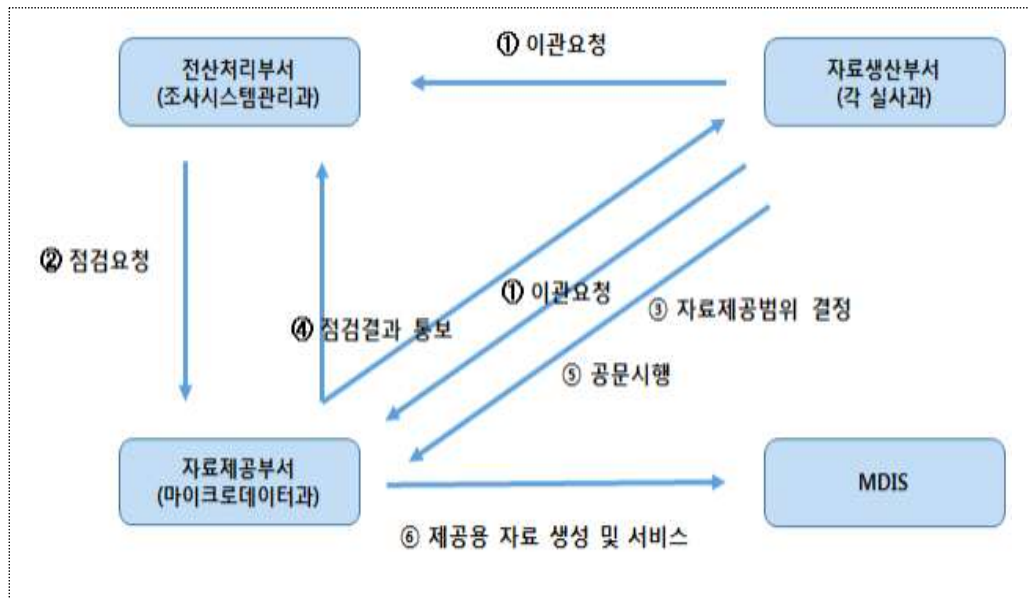
※ 매년 초 조사일정을 고려하여 이관일정 파악 및 이관계획 수립

라. 이관·재이관 대상 자료

- 조사자료 및 행정통계(마이크로데이터)
 - 최종적으로 집계에 사용한 데이터
 - 집계 중간단계에서 생성/사용한 중간 집계자료
 - 집계에 사용한 일체의 정보(코드정보, 집계프로그램 등)
- 메타자료
 - 파일설계서, 관련 코드집, 자료제공범위
 - 업무개요, 조사지침서, 조사표, KOSIS 자료 집계 기준 등
- 보존용 전산자료 인수인계서 등

마. 이관·재이관 절차

【보존용 전산자료 이관·재이관 업무 흐름도】



* 행정통계의 경우, 자료생산부서에서 자료제공부서로 이관

① 이관요청(자료생산부서 ⇒ 전산처리부서)

- 목적 : 자료(통계)생산부서에서 KOSIS 공표가 끝난 후, 전산처리부서로 보존용전산자료 영구이관 요청
- 방법 : 메모보고

② 점검요청(전산처리부서 ⇒ 자료제공부서)

- 목적 : 마이크로데이터 공식 이관전에 사전 자료 점검 요청
- 방법 : 메모보고(※ 자료량이 많을 경우 별도의 저장위치에 자료 올리기)
- 자료생산부서의 역할
 - KOSIS 집계기준은 자료생산부서에서 작성
 - 전산처리부서에서 이관·재이관 자료 작성 시 필요한 정확한 집계기준, 점검기준 등을 적극적으로 제공
- 전산처리부서의 역할
 - 자료생산부서와 협의하여 신속한 이관·재이관을 위해 이관요청 전에 반드시 자료점검에 필요한 내용을 검사 후 점검 요청

③ 자료제공범위 결정(자료생산부서 ⇔ 자료제공부서)

- 자료생산부서에서는 자료제공범위를 정하여 작성 후 자료제공부서에 제공
- 자료제공부서에서는 파일설계서, 코드집, 전년도 제공범위를 참고하여 검토하고, 자료생산부서와 협의하여 최종 자료제공범위를 결정

④ 자료점검 후 점검결과 통보(자료제공부서 ⇒ 전산처리부서, 자료생산부서)

- 자료점검 주체 : 자료제공부서
- 점검내용
 - 이관·재이관 자료 확인
 - 마이크로데이터에 대한 점검(기초점검, 품질점검 등)
- 점검결과 통보 : 메모보고(전산처리부서, 자료생산부서)
- 통보내용
 - 점검결과 이상이 없으면 보존용 마이크로데이터 이관요청(⑤)
 - 이상이 있으면 점검결과에 대한 검토 및 이전단계(①자료 재이관 요청)를 수행 요청

⑤ 공문시행(자료생산부서, 전산처리부서 ⇒ 자료제공부서)

- 방법 : 공문
- 통보내용
 - 이관·재이관 자료가 문제가 없으면 보존용 마이크로데이터 이관요청(다음단계)
 - 이상이 있으면 점검결과에 대한 검토 및 처음단계(①마이크로데이터 이관에 따른 점검 요청)를 수행 요청
- 유의사항
 - 월단위로 이관되는 마이크로데이터의 경우 년자료 이관시 공문 처리
 - 상황에 따라 자료생산부서에서 이관 가능

⑥ 제공용 자료 생성 및 서비스(자료제공부서)

- 자료제공부서에서 MDIS에서 제공할 마이크로데이터, 코드집 등을 생성
- MDIS를 통하여 이용자에게 자료제공 서비스 실시

□ 마이크로데이터 점검

가. 필요성

- 공표 후 이관된 조사자료 및 행정통계를 제3자인 이용자가 활용하기 위해서는 정확한 마이크로데이터 파일, 파일설계서, 집계를 위한 코드북 등의 정보가 필요함
- 항상 ‘이관된 조사자료, 행정통계 = 마이크로데이터’는 아니며, 자료생산부서에서 공표수준, 상대표준오차, 조사결과 항목의 품질 수준 등을 고려하여 제공 가능한 조사 자료 및 행정통계의 범위를 정하면, 자료제공부서에서는 이를 통계자료제공심의회를 통하여 심의·확정하고 있음
- 자료제공부서에서는 자료생산부서에서 이관 받은 조사자료, 코드북, 파일설계서 등을 토대로 확정된 자료제공범위의 자료를 추출하여 제공용 마이크로데이터를 만들고, 이를 이용자가 집계·분석할 수 있는 정보를 담은 코드설계서, 설명자료 등을 정리하여 MDIS를 통하여 이용자에게 제공하고 있음
- 이용자가 정확한 분석을 하기 위해서는 정확한 마이크로데이터 및 분석 정보의 제공이 필수이며, 이를 위하여 자료제공부서에서는 SAS 등 통계패키지를 활용하여 항목 점검, 논리성 점검, KOSIS와 비교 점검 등을 하고 있음

나. 자료점검 내용

유형	점검 내용
기초점검	<ul style="list-style-type: none"> - 누락항목 : 이관자료에 조사표 항목 포함여부 확인 - 코드점검 : 코드항목에 대해 코드집과 비교 - 항목범위 점검 : 최소값과 최대값의 합리성 - 값이 없는 항목 확인 : 전체가 null인 항목 확인
품질점검	<ul style="list-style-type: none"> - 이관된 자료와 KOSIS에 등재된 통계표와 비교

5-2 마이크로데이터 서비스

□ 요구방법 : 마이크로데이터서비스시스템(<http://mdis.kostat.go.kr>)에서 사용신청

□ 소요비용 : 요구자료 용량 및 제공방법에 따라 다름

- 제공방법별 소요비용(부가가치세 10% 별도 부과)
 - 추출·다운로드(공공용) : 서비스 수수료 무료
 - 종량제 : 원격접근서비스, 이용센터서비스
 - 서비스수수료 : 기본료(20천원/1MB) + 추가비용(이용량 구간별 별도 산정)
 - 정액제(원격접근서비스, 기관규모별), 기간제(이용센터서비스, 이용기간별)
 - 시간제(주문형서비스, 위탁)

□ 자료제공 레이아웃 : 마이크로데이터서비스시스템(<http://mdis.kostat.go.kr>)
: 데이터이용 > 추출·다운로드에서 제공

□ 제공가능여부 및 가능년도 : 제공가능, 2008년 ~ 2023년

□ 명부자료

수 록 항 목	제공가능여부	비 고
기업체명	○	- 통계작성기관에서 아래의 요건*을 충족시키는 표본조사를 위해 요청한 때에 제공 - 표본추출단계 제공항목 : 시도, 조직형태, 종사자수 - 최종제공항목 : 기업체명, 소재지, 전화번호, 조직형태(구간화)*
소재지	○	
전화번호	○	
조직형태	○	

* 조직형태(구간화): 2012년기준 자료부터는 구간화 없이 자료 제공

* 국가통계 자료제공 규정 제3장 제10조

2. 명부자료는 통계작성기관이 다음에 해당하는 조사의 표본으로 사용하기 위하여 요청하는 경우에 가구나 사업체의 정보를 식별된 상태로 제공

가. 통계법 제18조제1항에 따라 승인을 받았거나 제20조제1항에 따라 협의를 거친 통계조사

나. 통계법 제18조제1항에 따른 승인을 신청하거나 제20조제1항에 따라 협의를 거친 후 예비적으로 실시할 필요가 있다고 통계청의 권고를 받은 통계조사

□ 조사표 수록항목의 마이크로데이터

○ 조사항목별 제공 여부(실적사항, 일반결산사항) 참조(첨부5)

○ 조사표 수록자료 제공 시 개별기업체의 정보가 인지되지 않도록

- 일반결산사항의 경우, 본사소재지*산업분류별 사업체가 2개 이하인 경우에는 자료의 값을 「×」 표시하여 제공

- 실적사항의 경우, 공사지역별, 산업세분류 공사건수가 2개 이하인 경우에는 자료의 값을 「×」 표시하여 제공

* 승인이 필요한 마이크로데이터 제공 시 생산부서 확인 필요

□ 미공표 집계자료 제공 기준

○ 마이크로데이터 제공항목에 대한 집계자료 제공 기준은 KOSIS 집계자료 제공 기준을 따르며 미제공되는 항목에 대한 집계자료는 제공하지 않음

* 마이크로데이터이용센터나 원격접근서비스를 통한 자료는 제외

○ 사업체가 2개 이하인 경우에는 사업체의 비밀보호를 위해 사업체 수 이외의 셀에 대하여 「×」 표시를 하여 제공

☐ 기타사항

- 「건설경기동향조사」에 명부자료 제공

6. 비밀보호 및 보안

6-1 자료 수집, 처리 및 보관 과정의 비밀보호

☐ 자료 수집, 처리 및 보관 과정의 응답자 비밀보호 관련 규정

- (자료수집) 통계법 제33조(비밀의 보호)에 의해 비밀보호
 - ① 통계의 작성과정에서 알려진 사항으로 개인이나 법인 또는 단체 등의 비밀에 속하는 사항은 보호되어야 한다.
 - ② 통계의 작성을 위하여 수집된 개인이나 법인 또는 단체 등의 비밀에 속하는 자료는 통계작성 이외 목적으로 사용되어서는 아니 된다.
- (자료처리과정 비밀보호) 응답자 비밀보호 조치사항
 - 7개 건설관련 협회에서 통계청 건설업조사 협회등록 시스템에 직접 연결하여 조사자료를 업로드 함에 따라 자료 입력 및 전송과정에서의 비밀보호가 철저히 관리되고 있음
 - ※ 일반적 조사방법인 조사원 채용방식의 현장조사체계가 아닌 건설협회에서 인터넷 조사를 수행함에 따라 자료 입력과정이 없음

6-2 공표자료의 비밀보호

☐ 공표자료에서의 응답자 비밀보호

- 조사표 수록자료 제공시 개별사업체의 정보가 인지되지 않도록 사업체가 2개이하인 경우에는 자료의 값을 「×」 하여 제공

☐ 마이크로데이터 제공 과정에서의 비밀보호

- 기업체 식별이 가능한 기업체명, 대표자명, 사업자등록번호, 법인등록번호, 전화번호, 주소 등의 항목 자료는 마이크로데이터 제공 항목에서 제외하여 비밀보호

6-3 자료 보안 및 접근제한

☐ 자료 수집, 처리 및 보관 과정의 유실, 유출, 훼손 등 관련 규정

- 보존용 전산자료 관리 및 이용지침(통계청 예규)
 - 제8조(보존용 자료의 복제) 자료제공부서의 장은 보존용 자료를 인수하는 즉시 자료소산을 위해 2부 이상 복제하여 보관한다.
 - 제9조(보존용 자료의 소산) ①자료제공부서의 장은 불의의 재난이나 화재를 대비하여 복제된 보존용 자료를 통계청 본부 이외의 장소에 소산한다.
 - ②제1항에 따른 보존용 자료의 소산은 별도의 전산수록매체(LTO 등)에 따른 소산과 원격지 재해복구 시스템에 따른 소산을 병행하여 실시한다.

③제2항에 따른 별도의 전산수록매체에 따른 소산은 창원자료관리센터 등에 분기 1회 이상 실시한다.

④제2항에 따른 원격지 재해복구 시스템에 따른 소산은 보존용 자료 인수 즉시 국가기간 정보시스템 공동백업센터에 실시한다.

- 제11조(관리대장기록유지) 자료제공부서의 장은 보존용 자료의 인수, 복제, 소산 등 자료의 변동 사항을 보존용 전산자료 관리대장(별지 제2호서식)에 기록 유지한다.
- 제15조(자료의 무분별한 복제 방지) ①통계청 직원은 자료제공부서의 장의 사전 허가 없이 자료를 전산매체에 복제하여 보관하거나 PC등에 파일로 저장 보관할 수 없다.
②통계청 직원은 자료제공부서의 장의 사전허가를 득하여 복제하거나 PC 등에 파일로 저장하여 사용할 때에는 사용 후 즉시 폐기하고 그 결과를 자료제공부서에 통지한다.
- 제16조(자료의 유출방지) 보존용 전산자료는 자료 소산, 마이크로데이터 이용센터 등 자료제공부서장의 사전허가가 있을 경우에만 외부로 반출될 수 있다.
- 제17조(자료보관실의 보안) 자료보관실은 통제구역으로 지정하고 통계청 보안업무규정에 따른 모든 보안대책을 시행한다.

Ⅶ. 통계기반 및 개선

1. 기획 및 분석 인력

직위 및 직급	담당업무
5급	건설업조사 업무 총괄
6급	자료처리 · 결과분석
공무직	자료처리 · 결과분석 지원

2. 사업예산

☐ 소요예산 : 293백만원(2023년)

- 인건비 : 224백만원
- 기타운영비 : 69백만원

3. 통계 품질관리 및 개선

☐ 최근 3년간 통계에 대한 학계, 언론, 국회 등 지적 사항, 관련해명 등은 특별히 없었음

☐ 통계생산 패러다임 변화로 행정자료 활용여부의 의무적 검토가 요구되고, 내검작업의 정확도를 높이기 위해 행정자료 대체가능성을 검토 예정

☐ 과거 통계품질진단의 개선과제 및 이행내역

- 수시진단은 없으며 2009년, 2015년, 2020년 정기품질진단 실시

<2009년 개선과제 및 이행실적>

① 관련협회와의 소통체계 강화

- 건설업체 및 협회통계 의식강화
- 2009년 건설업체 강습회 대상업체수 확대
- 건설업체 강습회 교육자료 보완
- 건설협회와 정기적으로 4,9월 업무협의, 부정기적으로 필요시 업무협의

② 기업체단위의 모집단명부 보완

- 건설명부 제공관련 업무협의
- 국토해양부와 관련업무 협의 완결
- 경제총조사과에서 건설업명부 작성준비작업이 완료되면 명부자료제공을 국토해양부로 요청
- 기업체단위의 모집단보완 완료

③ 조사내용보강 및 자료추가 공개

- 해외건설지역의 세분화
 - 해외지역을 표준화된 국가코드로 통일(건설협회)
- 해외건설실적의 복수단위 표시
 - 국토해양부 해외건설과 사전업무 협의필요
- 국내광역시별보다 세분화된 지역별 자료공개

④ 유관기관 통계활용사례 언급을 통한 통계비교성 확충

- 통계자료활용
 - 건설관련협회 및 건설산업정보센터 자료 참조
- 통계자료활용강화
 - 건설업통계활용을 증대시키기 위하여 건설업 특성항목 발굴작업 착수

<2015년 개선과제 및 이행실적>

- 대국민 서비스차원 통계자료의 시각화 활용성 제고 및 건설업조사 잠정 보도자료 인포그래픽 개선
 - 건설공사액에 대해서만 제공하던 인포그래픽을 건설계약액에 대해서도 추가 제공함으로써 통계 데이터의 시각화 증진
 - 통계정보 서비스시스템 개선
 - 맞춤형 통계서비스를 통한 통계 이용자의 편의성을 증진하기 위해 통계정보의 시각화콘텐츠 및 시스템 개선·개발 등을 포함한 「통계정보서비스 중장기(2016~2020) 추진계획(통계서비스기획과, '16.7월)」 수립

<2020년 개선과제 및 이행실적>

- ① 통계설명자료 보완
 - 통계설명자료 등에 표준산업분류와 관련법에 대한 구체적인 설명 명시
 - 조사유형 및 조사업무범도 등 통계설명자료 조사관리체계를 구체적으로 작성하여 제공
- ② 통계이용자 의견 관리 강화
 - 통계이용자 의견 관리 강화 등을 위해 '건설업조사 관계기관 업무회의' 개최
 - 건설업종 개편에 따른 건설업조사 대응방안 추진 관련 협의 및 의견수렴
- ③ 통계작성유형 전환 검토
 - 작성유형 전환 관련 내부 검토 및 경제통계심사조정과 의견 조회를 통해 조사방법 등 세밀한 검토를 통해 당초 승인된 '조사통계'로 계속 유지

【참고1】 한국표준산업분류

소분류	세분류	세세분류
종합 건설업(중분류 : 41)		
411 건물건설업	4111 주거용 건물 건설업	41111 단독주택 건설업 41112 아파트 건설업 41119 기타공동 주택 건설업
	4112 비주거용 건물 건설업	41121 사무·상업용 및 공공기관용 건물 건설업 41122 제조업 및 유사 산업용 건물 건설업 41129 기타 비주거용 건물 건설업
412 토목건설업	4121 지반조성 건설업	41210 지반조성 건설업
	4122 토목시설물 건설업	41221 도로건설업 41222 교량, 터널 및 철도 건설업 41223 항만, 수로, 댐 및 유사 구조물 건설업 41224 환경설비 건설업 41225 산업생산시설 종합건설업 41226 조정 건설업 41229 기타 토목시설물 건설업
전문직별 공사업(중분류 : 42)		
421 기반조성 및 시설물 축조관련 전문공사업	4211 건물 및 구축물 해체 공사업	42110 건물 및 구축물 해체 공사업
	4212 기반조성 관련 전문공사업	42121 토공사업 42122 보링, 그라우팅 및 관정 공사업 42123 파일공사 및 축조관련 기초 공사업 42129 기타 기반조성 관련 전문공사업
	4213 시설물 축조 관련 전문공사업	42131 철골 및 관련 구조물 공사업 42132 콘크리트 및 철근 공사업 42133 조적 및 석 공사업 42134 포장 공사업 42135 철도궤도 전문 공사업 42136 수중 공사업 42137 비계 및 형틀 공사업 42138 지붕, 내·외벽 축조 관련 전문 공사업

소분류	세분류	세세분류
		42139 기타 옥외 시설물 축조 관련 전문 건설업
422 건물설비 설치 공사업	4220 건물설비 설치 공사업	42201 배관 및 냉·난방 공사업 42202 건물용 기계·장비 설치 공사업 42203 방음, 방진 및 내화 공사업 42204 소방시설 공사업 42209 기타 건물 관련설비 설치 공사업
423 전기 및 통신 공사업	4231 전기공사업	42311 일반전기 공사업 42312 내부 전기배선 공사업
	4232 통신공사업	42321 일반통신 공사업 42322 내부 통신배선 공사업
424 실내건축 및 건축 마무리 공사업	4241 도장, 도배 및 내장공사업	42411 도장 공사업 42412 도배, 실내장식 및 내장 목공사업
	4242 유리 및 창호공사업	42420 유리 및 창호 공사업
	4249 기타 건축마무리 공사업	42491 미장, 타일 및 방수 공사업 42492 건물용 금속공작물 설치 공사업 42499 그외 기타 건축마무리 공사업
425 시설물 유지 관리 공사업	4250 시설물 유지관리 공사업	42500 시설물유지관리 공사업
426 건설장비 운영업	4260 건설장비 운영업	42600 건설장비 운영업

【참고2】 공종분류

분류 부호	공종세분류	분 류 해 설	공 사 내 용
<토목>			
210	일반도로	국도, 지방도, 시·군도, 사설도로, 기타도로	국도, 지방도, 시·군도, 사설도로, 기타도로와 이에 부대되는 공사(인도, 중앙선분리대, 개설, 증설, 보수공사 포함). ※일반도로건설과 분리된 터널, 교량, 고가도로 제외 ※일반도로건설과 분리된 조정공사는 별도 분류 ※농로공사는 별도 분류(295)
211	고속도로	고속도로	고속도로 용도로 시행하는 공사와 이에 부대되는 공사(중앙분리대, 중앙선, 개·보수, 인터체인지, 식재 등). ※고속도로건설과 분리된 터널, 교량, 고가도로 제외 ※고속도로건설과 분리된 조정공사는 별도 분류
212	고속화도로	고속화도로 (도시고속화도로)	고속화도로공사(도시고속도로, 자동차전용도로 등)와 이에 부대되는 공사(중앙분리대, 개·보수, 화단조성 등) ※고속화도로건설과 분리된 터널, 교량, 고가도로 제외 ※고속화도로건설과 분리된 조정공사는 별도 분류
220	도로교량	차량, 인도용 교량	일반형교공사, 트러스교공사, 아치교공사, 라멘교공사, 현수교공사, 사장교공사, 연육교 및 연도로공사, P.C교공사와 이에 부대되는 공사
221	철도교량	철도용 교량	철도용으로 시공된 공사와 이에 부대되는 공사(일반형교공사, 트러스교공사, 아치교공사, 라멘교공사, 현수교공사, P.C교공사)
230	댐	댐시설(다목적댐에 따른 수력발전소 포함), 취수설비, 하구언공사	용수공급댐공사, 수력발전댐공사(건축공사제외), 홍수조절 댐공사, 다목적댐공사, 하구언공사 및 이에 부대되는 공사 ※발전소용 건물공사는 별도분류(462) ※일반적인 수력발전소 설비공사는 별도분류(520)
240	간척	간척공사, 매립공사	- 간척공사 : 수면지나 저습지를 육지로 만드는 간척공사 및 부대되는 공사 - 매립공사 : 토사를 운반하여 지반을 높여 토지를 조성하는 매립공사 및 이에 부대되는 공사
250	항만	항만, 인공섬 축조, 요트항, 계류시설, 조선시설, 기타 항만공사	접안시설, 방파제, 갑문, 선박을 정박하거나 수리를 위한 시설물공사 등 항만관련공사 및 이에 부대되는 공사 ※항만시설 건축물은 별도분류(470)
251	공항	공항부지조성, 활주로 및 유도로, Gate 및 계류장 설치공사 등	- 공항부지조성공사 : 공항 건설을 위한 부지조성과 이에 부대되는 공사(공항시설 건축물 제외). - 기타 공항관련 토목공사와 이에 부대되는 공사 ※공항시설건축물은 별도분류(470)
260	도로터널	도로용, 도보용 터널	차량통행용 및 도보용으로 시공되는 터널 공사와 이 에 부대(절개지보수, 식재 등)되는 공사 ※도로건설과 분리되지 않는 경우 도로에 포함하여 분류
261	철도터널	철도용터널	철도용으로 시공되는 터널공사와 이에 부대되는 공사 ※고속철도용 터널은 여기에 분류
262	수로 및 기타 터널	운하터널, 유수로터널공사	- 운하터널공사 : 수중 및 수상용 터널공사 - 유수로터널공사 : 유류 및 물의 수송을 위한 터널공사

분류 부호	공종세분류	분 류 해 설	공 사 내 용
270	일반철도	일반철도, 정차장 및 수리시설공사	선로, 선반 등 철도에 필요한 토목공사와 부대공사. 철도차량 정차, 수리시설과 관련한 토목공사와 부대공사
271	고속철도	고속철도공사	고속화를 위한 고속철도공사와 이에 부대되는 공사
272	지하철	지하철, 정차장 및 수리시설공사	- 지하철공사 및 이에 부대되는 공사 - 지하철도차량의 정차 및 수리시설과 관련한 공사와 이에 부대되는 공사 ※경전철은 여기에 분류
280	택지조성	택지조성 공사	택지(부지)조성을 위한 토목공사 및 이에 부대되는 공사(토목구조물 공사 포함)
281	공업용지조성	공업용지 조성공사	공업용지 및 농공단지 조성을 위한 토목공사와 이에 부대되는 공사
282	치수, 하천	치수, 하천, 저수 지공사	- 치수공사 : 하천보존을 위하여 시행되는 토목공사와 이에 부대되는 공사 - 하천공사 : 하천관리를 위한 하수공사, 유수지공사, 제방공사, 신천공사, 하천시설물(수제, 통문, 갑문, 수문 등)설치공사 및 이에 부대되는 공사 - 저수지공사 : 하천 및 우수를 모아 저장하는 저수지 공사와 이에 부대되는 공사(농업용 저수지 공사 제외) ※농업용저수지 공사는 별도분류(293)
283	치산, 사방	치산, 사방공사	- 치산공사 : 산림보존을 위하여 시행되는 토목공사와 이에 부대되는 공사 - 사방공사 : 흙이나 모래 등이 무너져 내리는 것을 방지하는 사방공사와 이에 부대되는 공사
290*	상수도 1천㎜ 이상	상수도 부설공사	직경 1천㎜ 이상의 상수도관을 부설하는 공사와 이에 부대되는 공사
291*	상수도 1천㎜ 미만	상수도 부설공사	직경 1천㎜ 미만의 상수도관을 부설하는 공사와 이에 부대되는 공사
292	하수도	하수의 송·배 수관공사	하수 송·배수관 설치 및 하수도관련 토목공사 및 이에 부대되는 공사(관거, 맨홀, 사이편시설 등)
293	관개수로	농 업 용 저 수 지 및 시설물공사	- 농업, 임업, 수산업 관련 관개수로공사와 부대공사 - 농업전용저수지 조성공사와 부대공사
294	정수장	정수장설치공사	정수장 설치를 위한 기기설치 및 각종 부대공사와 이와 유사한 공사
295	농지정리	농업 및 임업정리 공사 및 시설물공사	- 농업, 임업정리공사와 부대공사 ※농로 공사는 여기에 분류
299	기타토목 시설	위에 분류되지 않은 토목공사	- 군사시설용 토목공사 - 장례 및 묘지 시설을 위한 토목공사 - 옥외 전기·통신공사 - 기타 분류되지 않은 토목공사와 이에 부대되는 공사

<건축> * 건축법시행령 별표1 참조

410	단독주택 및 연립주택	단독주택, 다중주택, 공관, 연립주택,	- 단독주택 : 개인용 단독주택과 가정보유시설 - 다중주택 : 건축연면적이 330㎡ 이하이고 3층 이하로 하숙집 등과 같이 단독 주택형식의 건축
-----	----------------	-----------------------------	--

분류 부호	공종세분류	분 류 해 설	공 사 내 용
		다세대주택	- 공관 : 국가 또는 지방자치단체, 기타 기관(단체)의 기관장이 거주하는 공관과 외국공관에 해당하는 건축물 - 연립주택 : 1개동의 건축연면적이 660㎡ 초과하는 4층이하의 공동주택 - 다세대주택 : 1개동의 건축연면적이 660㎡ 이하이고 4층 이하인 주택 ※기숙사, 관사, 숙소 포함
411*	저층아파트	5층이하	아파트 층수가 5층 이하인 아파트
412*	고층아파트	6층~15층이하	아파트 층수가 6~15층 까지 아파트
413*	초고층아파트	16층이상	아파트 층수가 16층 이상인 아파트
414	주거. 상업용 겸용 건물	근린생활시설	주거, 상업용 겸용 건물 (주거용 건축물과 상업용 건축물의 혼합건축물, 주상복합건물)
420	시장,백화점, 쇼핑센터	도.소매 시장, 백화점, 쇼핑센터	- 도·소매 시장 : 도매 및 소매 시장용 건물 (농수 산물 시장, 청과물시장) - 백화점 : 백화점 및 유사 건축물 - 쇼핑센터 : 점포, 상가 및 슈퍼마켓
421*	사무실빌딩	사무실	금융기관, 사무소, 신문사 등 업무용시설(사옥, 신문사, 공공단체용 건물 , 법무 및 회계사무실 등 일반 사무 용 건물) ※국가기관이나 지자체 사무실은 관공서(430, 431)로 분류
422*	오피스텔	오피스텔	오피스텔 및 이와 유사한 건물
423*	인텔리전트 빌딩	인텔리전트빌딩	건물전체가 전산화, 자동화시스템을 이용한 최첨단 건축물로 중앙에서 통제가 가능한 빌딩
430*	관공서 건물 (11층이하)	일반근린 공공시설, 특별근린 공공시설, 군사시설 교정시설	○ 11층 이하인 국가 또는 지방자치단체의 청사 - 일반공공시설 : 11층 이하인 동사무소, 파출소, 경찰서, 소방서, 우체국, 보건소, 도서관 등 - 특별공공시설 : 11층 이하인 양·정수장 및 특수목적 으로 사용되는 공공시설물 - 군사시설 : 11층 이하인 군사시설 및 이와 관련한 건축물 - 교정시설 : 11층 이하인 교정시설(교도소, 구치소, 소 년원 등) 관련 건축물 ※전신전화국, 방송국은 별도 분류(490 ; 방송통신시설)
431*	관공서 건물 (12층이상)	일반근린 공공시설, 특별근린 공공시설, 군사시설 교정시설	○ 12층 이상인 국가 또는 지방자치단체의 청사 - 일반공공시설 : 12층 이상인 동사무소, 경찰서, 소방서, 우체국, 보건소, 도서관 등 공공시설 - 특별공공시설 : 12층 이상인 양·정수장 및 특수 목적에 사용되는 공공시설 - 군사시설 : 12층 이상인 군사시설 및 이와 관련한 건축물 - 교정시설 : 12층 이상인 교정시설과 이와 관련 건축물
432	호텔. 숙박시설	일반숙박시설, 관광숙박시설	호텔, 여관, 여인숙, 관광호텔, 가족호텔, 휴양콘도미니엄 등 숙박시설 ※고시원 포함
433	학교	초·중·고등학교,	초·중·고등학교, 대학(교), 직업훈련원, 연수원, 교육원

분류 부호	공종세분류	분 류 해 설	공 사 내 용
		대학(교), 직업훈련원, 연수원	시설 및 이에 부대되는 공사(화장실, 실습실 등) ※ 유치원, 각종 군사학교, 행정기관소속 학교 포함 (무도학원 490, 운전학원 470 제외)
434	병원	의료시설, 격리병원	- 병원, 한방병원, 요양소, 정신병원 등 의료시설 ※의원, 치과의원, 한의원 등 포함
440	교회, 사찰 등 종교용 건물	종교용 시설	교회, 성당, 사찰, 기도원, 수녀원, 제실, 사당 등 이와 유사한 종교시설 건축물
441*	전통양식건축	전통양식(한옥)건축	전통양식(한식)의 건축물 및 시설물과 이와 유사한 건축물
442*	기 타 문 화 재 및 유적건물	문화재 시설, 기타유적건물 등	국가 또는 지방자치단체 등이 지정한 문화재 시설의 복구, 보수 및 설치공사와 이와 유사한 공사
450	공연, 집회장소	공연장 시설, 집회시설	극장(아외극장 제외), 영화관, 연예장, 음악당, 서커스장, 회의장, 공회장, 예식장, 강당 등의 시설과 이와 유사한 건축물
451	경기장, 운동장	경기장 운동장 시설	각종 경기 및 운동경기 관람을 위한 시설물 공사와 이와 유사한 공사 ※태권도장, 배구장, 수영장 등 체육시설은 여기에 분류
452	전시시설	전시관 동·식물원	박물관, 미술관, 과학관, 기념관, 산업전시장, 박람회장 등 각종 전시시설, 동·식물원, 수족관 등 이와 유사한 시설
460	공장, 작업장 용 건물	공장건물, 단순작업장	- 물품의 제조, 가공 및 수리를 위한 공장 건축물 ※차량 정비공장은 470으로 분류 - 기계장치 등이 없는 단순 작업용도의 건축물
461	기계기구설치	기계기구설치	기계기구 설치를 위한 건축물 및 시설물 ※주차타워 설치공사는 여기에 분류 ※공장의 플랜트 생산설비는 별도분류(550, 560)
462	변·발전소용 건물	변·발전소용 건물	변전소, 발전소 등의 전력공급시설과 이와 유사한 시설 ※발전소 설비공사(플랜트공사)는 별도분류(520)
470	창고, 차고, 터미널 건물	창고, 운수·차고 시설, 자동차관련 시설	- 창고 및 하역장 용도의 건물 (☞위험물저장 및 처리시설 제외 : 480) - 여객터미널, 화물터미널, 철도역사, 공항시설건축물, 항만시설 건축물 - 터미널주차장, 세차장, 폐차장, 검사장, 정비공장, 운전학원, 차고 등의 자동차관련 건축물 및 이와 유사한 건축물 ※ 주차장 포함
480	위험물저장소	위험물 저장 및 처리시설	주유소, 가스충전소, 유류판매소, 유독물판매소 등의 위험물 저장 및 처리시설
490	기타건축시설	방송·통신, 노인복지, 아동복지, 사회복지, 노인거주, 동물관련,	- 방송·통신용시설 : 방송국, 전화국, 촬영소 등 - 노인복지시설 : 노인을 위한 복지시설물 - 아동복지시설 : 아동을 위한 복지시설물 - 사회복지시설 : 장애인, 사회, 근로복지시설 등 - 노인거주시설 : 실버타운 등 - 동물관련시설 : 축사, 가축시장, 도축장, 도계장, 동물

분류 부호	공종세분류	분 류 해 설	공 사 내 용
		식물관련, 묘지 및 장례관련 위락, 관광휴게, 청소년, 위생·냉난방, 기타 건축물 공사	검역소 등 - 식물관련시설 : 화초 및 분재의 온실, 채소 재배시설 등 - 묘지 및 장례시설 : 화장장, 납골당, 장례관련 건축물 - 위락시설 : 유흥업소, 카지노, 목욕탕 등 - 관광휴게시설 : 야외음악당, 어린이회관, 관망탑, 휴게소, 공원, 유원지 등 - 청소년 시설 : 청소년회관, 학생회관, 심신수련장, 야 영장, 자연학습관, 유스호스텔 등 - 위생·냉난방용 건물 : 집단에너지 공급시설 및 위생을 위한 시설물 - 기타 용도의 건축물 : 마을회관 등 ※무도학원, 음식점 포함(490) ※동식물원은 별도분류 (452)

<산업설비>

511	하수종말처리장	하수종말처리장 설치공사	하수종말처리시설 설치를 위한 기기설치 및 각종 부 대공사와 이와 유사한 공사
512	폐수종말처리장	폐수종말처리장 설치공사	각종 농업, 임업, 공업용 폐수처리를 위한 기기설치 및 각종 부대공사와 이와 유사한 공사
513	쓰레기소각장	쓰레기 소각 시설	쓰레기 소각 처리를 위한 기계시설 공사
514	기타환경 시설공사	소음·진동방지 시설, 대기환경 측정 및 정화시설, 기타환경 시설 공사	- 소음·진동방지시설 - 대기환경측정 및 정화시설공사 - 기타 위에 분류되지 않은 환경시설 공사
520	발전소설비 공사	수력, 화력, 원 자력, 열병합 발 전소 설비	수력, 화력, 원자력, 열병합 발전소 시설을 위한 기계, 기구 등의 설치와 이와 유사한 공사 ※변·발전소용 건물 건축공사는 별도분류(462)
530	송유관 및 가스관	송유관, 가스관 시설공사	유류 또는 가스 운반을 위한 송유관·가스관 부설공사 및 관련 플랜트 시설공사와 이와 유사한 공사
540	유류 및 가스 저장시설	유류 및 가스 저장시설공사	유류 및 가스 저장 및 배출 플랜트시설공사 및 이와 유사한 공사
550	제철소, 석유 화학공장 등의 산업생산시설	제철소생산시설, 석유화학 생산시설	제철 생산, 석유화학 생산을 위한 플랜트공사(기계설비)
560	기타플랜트 설비공사	위에 분류되지 않은 플랜트설치공사 등	각종 제조등 공장시설의 기계설치 공사 및 이에 부대 되는 공사

<조경공사>

610	수목원	식재, 녹화공사	- 경관 및 환경조성을 위한 수목식재, 이식 및 보호 유지공사 *미세먼지숲조성 포함 - 지표면 녹화를 위한 공사 및 이와 유사한 공사
611	공원조성공사	공원편의시설, 분수대 및 인공 연못 설치공사	- 공원, 유원지내의 벤치 및 음료수대, 놀이기구, 운동 기구 등의 편의, 위락 시설공사 - 공원, 유원지내의 분수대 및 인공연못 설치공사

분류 부호	공종세분류	분 류 해 설	공 사 내 용
			※공원, 유원지 공사는 기타건축시설(490)으로 분류
620	기타조경시설	기타조경시설 공사	상기 분류에 해당되지 않는 조경시설 공사와 이에 부대되는 공사 ※도로공사와 분리되지 않는 조경공사는 해당도로 공사로 별도분류

【참고3】 발주자분류

공 공 부 문	
중앙정부기관(25)	지방자치단체(17)
04100 : 기획재정부	0110 : 서울특별시
04200 : 조 달 청	0210 : 부산광역시
04300 : 행정안전부	0220 : 대구광역시
04400 : 국 방 부	0230 : 인천광역시
04500 : 교 육 부	0240 : 광주광역시
04600 : 문화체육관광부	0250 : 대전광역시
04700 : 농림축산식품부	0260 : 울산광역시
04800 : 산업통상자원부	0290 : 세종특별자치시
04900 : 환 경 부	0310 : 경 기 도
05000 : 보건복지부	0320 : 강 원 도
05100 : 고용노동부	0330 : 충청북도
05200 : 국토교통부	0340 : 충청남도
05201~05205 : 지방국토관리청	0350 : 전라북도
※ 05201 : 서울, 05202 : 부산	0360 : 전라남도
05203 : 원주, 05204 : 대전	0370 : 경상북도
05205 : 익산	0380 : 경상남도
05400 : 법 무 부	0390 : 제주특별자치도
05500 : 외 교 부	
05600 : 통 일 부	
05700 : 여성가족부	
06000 : 과학기술정보통신부	
06100 : 해양수산부	
06200 : 중소벤처기업부	
08900 : 기 타	
	기 타(4)
	091 : 공 공 단 체
	092 : 공 기 업
	093 : 주한외국기관
	094 : 해 외

민 간 부 문	
제 조 업(25개)	비 제 조 업(18개)
900 : 식료품 제조업	950 : 농림, 임업 및 어업
901 : 음료 제조업	951 : 광업
902 : 담배제조업	952 : 전기, 가스, 증기 및 공기조절공급업
903 : 섬유제품 제조업(의복 제외)	953 : 수도, 하수·폐기물처리, 원료재생업
904 : 의복, 의복 액세서리 및 모피제품	954 : 건설업
905 : 가죽, 가방 및 신발 제조업	955 : 도매 및 소매업
906 : 목재 및 나무제품 제조업(가구 제외)	956 : 운수업 및 창고업
907 : 펄프, 종이 및 종이제품 제조업	957 : 숙박 및 음식점업
908 : 인쇄 및 기록매체 복제업	958 : 정보통신업
909 : 코크스, 연탄 및 석유정제품 제조업	959 : 금융 및 보험업
910 : 화학물 및 화학제품 제조업(의약품 제외)	960 : 부동산업
911 : 의료용 물질 및 의약품 제조업	961 : 전문, 과학 및 기술서비스업
912 : 고무 및 플라스틱제품 제조업	962 : 사업시설관리, 사업지원 및 임대 서비스업
913 : 비금속 광물제품 제조업	963 : 교육서비스업
914 : 1차 금속 제조업	(국, 공립을 제외한 사립 교육기관)
915 : 금속가공제품 제조업(기계 및 가구 제외)	964 : 보건업 및 사회복지서비스업
916 : 전자부품, 컴퓨터, 영상, 음향 및 통신장비 제조업	965 : 예술, 스포츠 및 여가관련 서비스업
917 : 의료, 정밀, 광학기기 및 시계 제조업	966 : 협회 및 단체, 수리 및 기타 개인서비스업
918 : 전기장비 제조업	999 : 기타
919 : 기타 기계 및 장비 제조업	
920 : 자동차 및 트레일러 제조업	
921 : 기타 운송장비 제조업	
922 : 가구 제조업	
923 : 기타 제품 제조업	
924 : 산업용 기계 및 장비수리업	