

『국제수지통계』 통계정보 보고서

2024. 12.

본 이용자용 통계정보보고서는 정기통계품질진단 수행과정에서 통계작성기관이 작성한 보고서로 작성기준 시점에 따라 현재의 통계작성 정보와 다소 차이가 날 수 있습니다.

작성일자: 2025.03.19.



한국은행
BANK OF KOREA

〈차 례〉

I . 통계작성 기획	1
II . 통계 설계	7
III . 자료수집	14
IV . 통계처리 및 분석	20
V . 통계공표, 관리 및 이용자서비스	25
VI . 통계기반 및 개선	35

◆ 보고서 개요 ◆

- 이 보고서는 국제수지통계를 생산하기 위하여 한국은행에서 수행하는 업무를 설명한 것이다. 보고서의 작성목적은 통계작성 배경, 연혁, 이용자 및 용도와 조사에서 이용되는 개념과 방법론에 대하여 심층적으로 알고자 하는 통계작성 담당자(통계 전문이용자, 품질진단자 또는 승인담당자)에게 통계과정 전반에 대하여 포괄적이고 상세한 정보를 제공하는 것이다. 여기에는 통계작성 기획, 통계 설계, 자료수집, 통계 처리 및 분석, 통계공표, 관리 및 이용자서비스, 통계기반 및 개선 등에 대한 설명이 수록되어 있다.

I. 통계작성 기획

1. 통 계 명

국제수지통계(승인번호 : 제301008호)

2. 통계작성기관/부서명

○ 한국은행 / 경제통계1국 금융통계부 국제수지팀

3. 법적근거

- 한국은행법 제86조(통계자료의 수집·작성)에 근거하여 작성
- 통계법 제18조(통계작성의 승인)에 의한 지정통계(승인번호 제301008호)
- 외국환거래법 제20조 및 외국환거래규정 제10-3조

4. 작성방법

- 가공통계
- 거주자와 비거주자 간에 발생한 모든 거래를 발생주의 원칙에 따라 거래 당사자간에 합의된 실제 시장가격으로 평가
 - 상품수출입은 FOB가격으로 평가(중계무역순수출 제외)
- 복식부기(double entry system) 원칙에 의해 모든 개별거래를 동일한 금액으로 차변과 대변에 동시에 계상하고 있으며 국가간에 비교가 가능하도록 IMF가 국제수지통계의 포괄범위, 분류, 평가 등에 관해 정해 놓은 국제수지매뉴얼(BPM; Balance of Payments Manual)에 의해 체계적으로 기록하며 현행 통계는 국제수지매뉴얼 제6판에 따라 편제
- 국제수지통계 작성에 이용하는 기초자료가 국제수지 편제기준과 일치하지 않는 경우에는 이를 조정
 - 통관 수출입통계는 국제수지 기준에 맞도록 계상시점, 분류, 포괄범위 등을 조정
- 미달러화(USD)를 계산단위 통화로 하여 작성

5. 작성 및 공표주기

☐ 공표주기 및 시기

- 국제수지 : 매월(월중 국제수지통계를 익익월초에 공표)
- 지역별 국제수지통계 : 매년(연간 통계를 익년도 6월경 공표)
- 공표시기는 IMF의 특별통계공표기준(SDDS; Special Data Dissemination Standard)에 따라 연간 공표일정을 사전에 발표

□ 공표방법

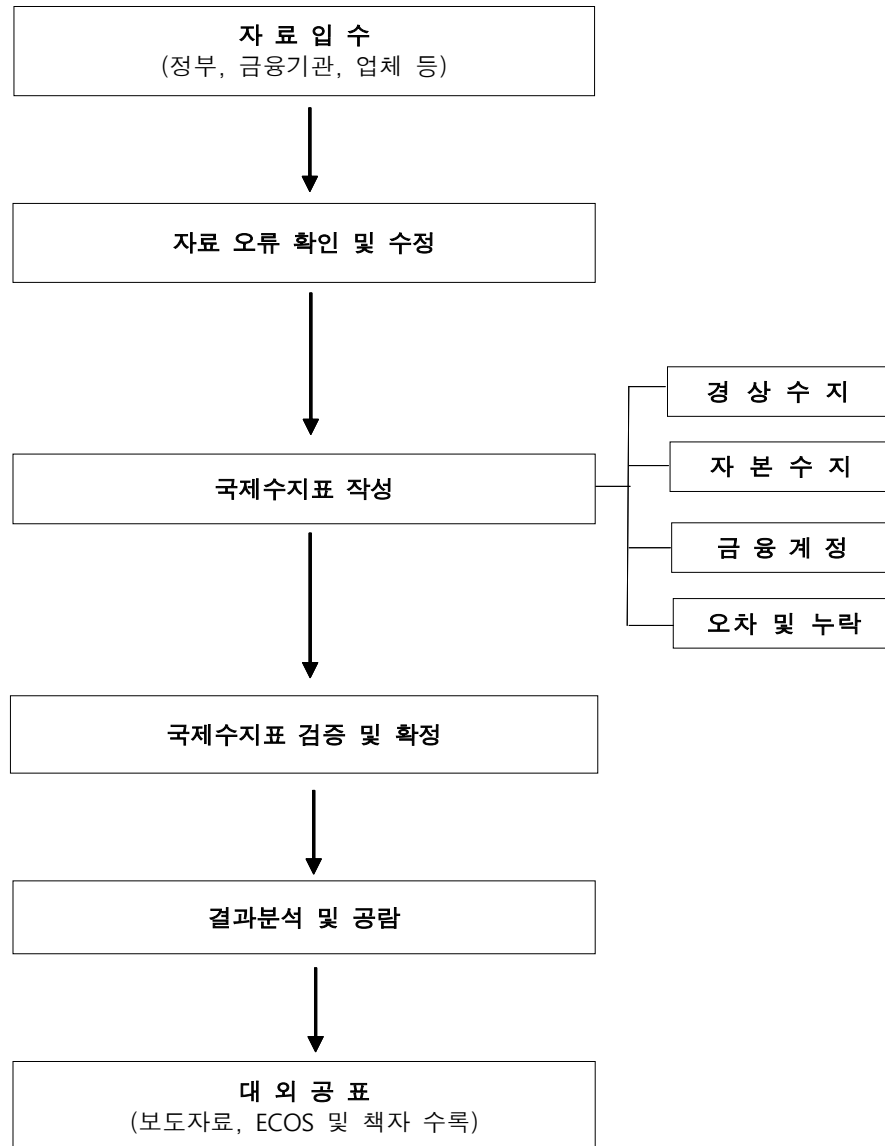
- 발표일 당일 오전 8시 보도자료 배포와 동시에 한국은행 홈페이지 보도자료, 한국은행 경제통계시스템(ECOS, <http://ecos.bok.or.kr>)에 세부항목들을 게재

6. 통계작성과정 개관

□ 작성과정 개관

- 매년 12월말 익년도의 월중 국제수지통계 및 지역별 국제수지통계 공표일정을 수립하고 이를 사전에 공표(보도자료 배포 및 경제통계시스템 게재)
 - 동 공표일정에 따라 국제수지통계 작성을 위한 기초자료 입수 및 편제 계획 수립
- 기초자료 입수 및 검증
 - 국제수지통계 편제를 위해 관세청의 통관 수출입통계, 한국은행의 외환수급자료, 외국환은행의 외화 B/S 이외에도 정부관련부처와 금융감독원, 기업, 협회 및 금융기관 등으로부터 국제수지통계의 편제 일정에 맞춰 매월 기초자료를 입수
 - 입수된 기초자료에 대해 오류 확인 및 수정
- 통계작성 및 검증
 - 입수된 기초자료를 가공하여 경상수지, 자본수지, 금융계정, 오차 및 누락 등 4개 계정으로 국제수지표를 작성하고 검증
 - 경제 부문 및 형태별로 연관 있는 관련 통계 및 금융경제지표와의 정합성을 점검함으로써 통계를 검증
- 보도자료, 한국은행 경제통계시스템(ECOS) 등을 통해 통계 공표
- 연간 확정(익익년도 2월중)
 - 연간 확정 국제수지통계는 기초자료인 외환수급통계 및 통관 수출입통계, 협회 등의 확정 자료 및 서베이의 기 보고내용 수정분, 추가 입수 등을 반영하여 익익년도 2월 중 확정된 후 한국은행 경제통계시스템(ECOS)에 게재하고 확정 사실을 공지
- 지역별 국제수지(익년도 6월경)
 - 작성과정은 월중 국제수지통계와 동일하며 매년 6월경 전년도 지역별 국제수지통계 공표

국제수지표 편제 흐름도



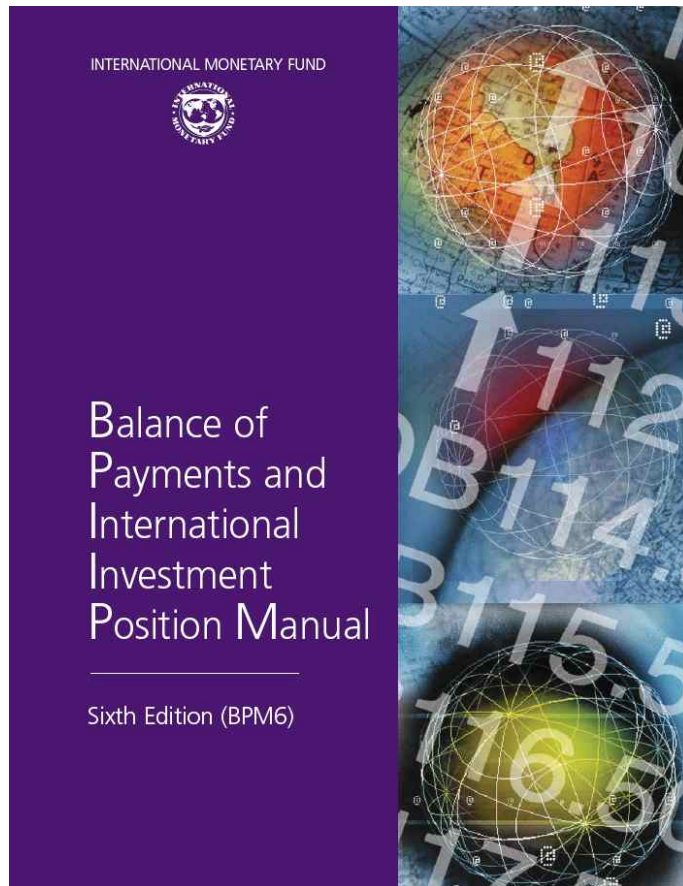
7. 통계작성 문서화

□ 업무편람

- 국제 통계작성기준 : IMF의 국제수지매뉴얼 제6판(BPM6; Balance of Payments and International Investment Position Manual, Sixth Edition, 2010)
- 국제수지통계 해설책자 : 한국은행 홈페이지내 ECOS (<http://ecos.bok.or.kr>) > 통계연구/간행물 > 주요 경제통계해설책자 > ‘우리나라 국제수지통계의 이해’

<참고>

IMF 국제수지매뉴얼 제6판(BPM6) 표지



☐ 자료수집방법

- 관세청 통관 수출입통계, 외환전산망 보고서, 외국환은행의 외화B/S, 정부관련부처와 금융감독원, 기업, 협회 및 금융기관 등 대상 조사표 조사
- 중계무역거래, 가공무역거래, 해외건설공사 현황 통계조사표 세부 작성지침 : 한국은행 홈페이지 > 경제통계 > 통계조사표 > 국제수지통계

8. 통계연혁

☐ 최초 개발시기 및 개발배경

- 1955년 우리나라의 IMF 가입을 계기로 한국은행이 1957년부터 편제
- 1957년에 최초로 1950~1956년 국제수지표를 연도별로 작성·공표

□ 주요 연혁

- 1957년 : 1950~1956년 연도별 국제수지표 작성·공표
- 1958년 : 반기별로 국제수지표 작성
- 1965년 : 분기별로 국제수지표 작성
- 1976년 : 통계청 통계작성 승인
- 1978년 : 월별로 작성주기를 단축하여 국제수지표 작성
- 2006.2월 : 경상수지의 계절조정계열을 작성하여 보조지표로 공표
- 2006.8월 : UN, IMF 등 6개 국제기구가 제정한 서비스무역통계매뉴얼(MSITS; Manual on Statistics of International Trade in Services)에 따른 서비스무역세분류통계(EBOPS; Extended Balance of Payments Services) 편제·공표
- 2006.11월 : 지역별 경상수지를 작성하여 공표
- 2009.6월 : 지역별 자본수지 및 금융계정을 작성하여 공표
- 2014.3월 : IMF의 「국제수지매뉴얼 제6판」(BPM6; Balance of Payments and International Investment Position Manual, Sixth Edition)에 따른 국제수지통계 개편 및 시계열 소급
- 2019.2월 : ①해외 역직구(온라인 해외판매) 등 새로운 경제활동의 출현, ②면세점 상품 수입 등 기초자료 신규 입수 등을 반영하여 일부 항목에 대한 시계열 소급

9. 통계의 작성목적

□ 작성목적

- 국제수지표는 일정기간 중 거주자와 비거주자 사이에 발생한 모든 경제적 거래를 기록한 통계로서 국민계정에서 국외거래계정 작성의 기초자료로 사용
- 한 나라의 국민경제는 다른 나라들과 재화 및 서비스의 공급과 처분, 소득의 분배와 처분, 자본의 조달과 축적 등 다양한 형태의 대외거래를 수행하는데, 국외와의 거래내용을 국제수지표에서 파악할 수 있음
- 우리나라의 대외거래 동향을 종합적으로 파악함으로써 국가 경제정책 수립 및 정책 효과 분석 등에 필요한 기초자료를 제공

□ 주된 활용분야

- 무역 및 외환정책을 비롯한 각종 경제정책 수립이나 경제 분석 등에 필요한 기초자료로 폭넓게 이용(한국은행, 정부, 연구기관, 국제기구 등)
- 대외거래의 국제비교
 - IMF 국제수지매뉴얼에 따라 편제되고 있어 국가간의 통계의 비교가 용이
- 외화유동성의 국제적 흐름을 파악
- 국내경제동향 분석에 활용

10. 주요 이용자 및 용도

□ 주요 이용자 및 용도

- 한국은행 : 통화정책 수립 및 경제 전망 등에 활용
- 정 부 : 무역 및 외환정책을 비롯한 대외경제정책 수립 등에 활용
- 연구기관 : 국제수지 관련 조사연구시 참고자료로 활용
- 국제기구 : 대외거래의 국가간 비교 및 국가간 자본 이동 분석 등에 활용

11. 이용자 의견수렴

□ 이용자 대상 의견 수렴

- 국제수지통계는 작성 후 한국은행 경제통계시스템, 보도자료 등을 통해 매월 공표되고 있으며, 보도자료 공표일 오전 9시에 기자설명회를 실시하고 외부 이용자들의 문의에도 수시로 응대하고 있음
- 대외기관과의 간담회, 관련 이슈에 대한 회의 참석 등을 통해 의견 교환
- 일반 민원의 경우 전자민원시스템 및 유선을 통해 응대하고 대국민 의견을 상시 수렴
- 매년 경제강좌(한은금융강좌)를 통해 대학생 및 일반인 대상으로 국제수지통계 관련 현황, 이론 및 특징을 교육하여 통계 수요자들의 인식을 제고하고 개선 의견을 수렴
- 주 이용자인 한국은행 내 조사 및 정책부서로부터 발생하는 통계이용 관련 질의사항에 수시로 응대하고 의견을 교환

□ 통계 이용자 조사 실시

- 한국은행 경제통계국은 작성 통계가 이용자 친화적(user-friendly)인 국가통계가 되도록 통계 이용자의 개선요구 사항과 만족도 조사를 연 1회 정기 실시
 - 매년 10~12월경 한국은행 경제통계국 통계기획팀 주관으로 국제수지통계를 포함한 한국은행 작성 통계를 대상으로 이용자 설문조사를 실시
 - 통계별 이용경험, 통계별 만족도(5점 척도) 조사를 통해 이용자 만족도의 변화 추이를 살펴보고, 개선 요구사항을 수렴하여 ECOS 시스템의 사용 의견이나, 미공표 세부분류 통계 수요 등을 파악하는데 활용
- 이용자 활용실태는 ECOS 조회건수 및 한국은행 홈페이지에 보도자료가 게시된 후 표시되는 이용자들의 접속 조회수 등을 모니터링하여 파악

II. 통계설계

1. 통계작성대상

□ 통계작성항목

- 국제수지통계는 거주자와 비거주자 간의 거래를 그 유형에 따라 경상수지, 자본수지 및 금융계정으로 구분하여 작성

국제수지통계의 세부 작성항목

I. 경상수지	II. 자본수지	3. 파생금융상품(순자산)
1. 상품수지 1.1 일반상품 1.2 중계무역순수출 1.3 비화폐용금 2. 서비스수지 2.1 가공서비스 2.2 운송 2.3 여행 2.4 건설 2.5 보험서비스 2.6 금융서비스 2.7 통신, 컴퓨터, 정보서비스 2.8 지식재산권사용료 2.9 유지보수서비스 2.10 기타사업서비스 2.11 개인, 문화, 여가서비스 2.12 정부서비스 3. 본원소득수지 3.1 급여 및 임금 3.2 투자소득 4. 이전소득수지 4.1 일반정부 4.2 기타부문	1. 자본이전 2. 비생산·비금융자산 III. 금융계정 1. 직접투자 1.1 직접투자(자산) 1.1.1 주식 1.1.2 수익재투자 1.1.3 채무상품 1.2 직접투자(부채) 1.2.1 주식 1.2.2 수익재투자 1.2.3 채무상품 2. 증권투자 2.1 증권투자(자산) 2.1.1 주식 2.1.2 부채성증권 2.1.2.1 장기증권 2.1.2.2 단기증권 2.2 증권투자(부채) 2.2.1 주식 2.2.2 부채성증권 2.2.2.1 장기증권 2.2.2.2 단기증권	4. 기타투자 4.1 기타투자(자산) 4.1.1 무역신용 4.1.1.1 장기무역신용 4.1.1.2 단기무역신용 4.1.2 대출 4.1.2.1 장기대출 4.1.2.2 단기대출 4.1.3 현금 및 예금 4.1.4 기타자산 4.1.5 기타지분 4.2 기타투자(부채) 4.2.1 무역신용 4.2.1.1 장기무역신용 4.2.1.2 단기무역신용 4.2.2 차입 4.2.2.1 장기차입 4.2.2.2 단기차입 4.2.3 현금 및 예금 4.2.4 기타부채 4.2.5 기타지분 4.2.6 특별인출권 5. 준비자산 IV. 오차 및 누락

□ 포괄범위

- 일정기간 동안 우리나라의 거주자와 비거주자 간에 발생한 모든 경제적 거래를 포함

□ 기준시점

- 국제수지통계는 매월 기준(지역별 국제수지는 연간 기준)

2. 수집자료의 포괄성 및 타당성

□ 수집자료의 포괄성

- 국제수지표는 일정기간 동안 거주자와 비거주자간에 발생한 경제적 거래를 체계적으로 기록하는 것을 원칙으로 하며 이와 관련된 대부분의 거래는 「외국환거래법」 및 시행령, 관련 규정에 의하여 한국은행 등 당국에 보고되고 있음
 - 외환정보 집중기관으로 지정되어 외환전산망을 유지·관리하고 있는 한국은행은 규모가 큰 거래나 금융기관을 통하여 거래하는 대부분의 경제적 거래를 포괄적으로 파악할 수 있음
- 국제수지통계 작성의 기초자료인 외환전산망 및 통관 수출입통계 등 기초자료는 거주자의 거의 모든 대외거래를 포착하고 있어 통계의 작성목적을 달성할 수 있도록 충분히 포괄적임
 - 통관을 거치지 않은 밀수출입의 경우에도 추후 적발된 실적을 당국으로부터 파악하여 경상수지에 반영하고 있음

□ 수집자료의 타당성 및 신뢰성

- 정부부처의 행정자료·공시자료·통계작성기관 등의 승인통계 등을 해당 기관의 공문 등을 통해 주기적으로 입수하고 있어 타당성 및 신뢰성이 높은 기초자료를 사용
- 통관 수출입통계 : 우리나라의 관세선을 통과하는 모든 상품 수출입을 포착하고 있으며 세관의 수출입신고를 기준으로 하므로 자료의 신뢰성 높음
 - 통관 수출입통계 자료가 수정되는 경우 국제수지표에서도 이를 반영하여 수정하고 있음
- 외환수급통계 : 우리나라의 모든 대외송금(지급 및 수취) 자료를 포착하며, 외국환거래법에 의거 외국환은행들이 송금사유와 해당 금액을 일별로 보고해 자료의 신뢰성 높음
- 업체대상 조사표 : 위의 기초자료들로 포괄하지 못하는 형태의 거래에 대해서는 개별 업체를 대상으로 정기적으로 조사표를 입수하고 있어 기초자료의 포괄성을 제고하고 있으며, 검증 절차를 거침
 - 조사표 발송 후 조사담당인력이 조사대상 업체와 직접 통화하며 조사내용을 설명하여 이해도를 제고
 - 각 기업의 재무제표 등을 활용하여 조사내용을 상호 검증
 - 일부 기업의 경우 담당 직원이 직접 출장 방문하여 조사내용에 대해 상세히 설명하고 답변을 받음
- 외환전산망을 통하여 입수된 보고서는 담당 인력이 수시로 타당성 및 정합성을 검증하고 있음

- 한국은행은 「외환정보집중기관 운영세칙」 제14조(업무지도 및 점검) 및 제32조(보고 의무 위반에 대한 조치)에 따라 자료의 신뢰성이 낮거나 누락률이 높은 보고기관 등에 대해 주의 촉구, 경위서 제출 요구, 금융감독원장에 대한 통보 등의 필요한 제재조치를 취할 수 있음
- 보고기관 대상 교육 및 지도점검을 실시함으로써 보고자료의 신뢰성을 높이고 있음
- 외환전산망을 통해 입수되는 보고서의 경우 작성자의 입력 오류를 방지하기 위한 검증률(체크로직)이 마련되어 있으며, 여러 보고서간의 수치간 적합성을 점검하는 상호체크도 시스템적으로 이뤄지고 있음
- 통계공표 이후라도 거래의 누락이 발견되는 경우 해당 시계열을 파악하여 확정통계에 관련 내용이 국제수지에 반영

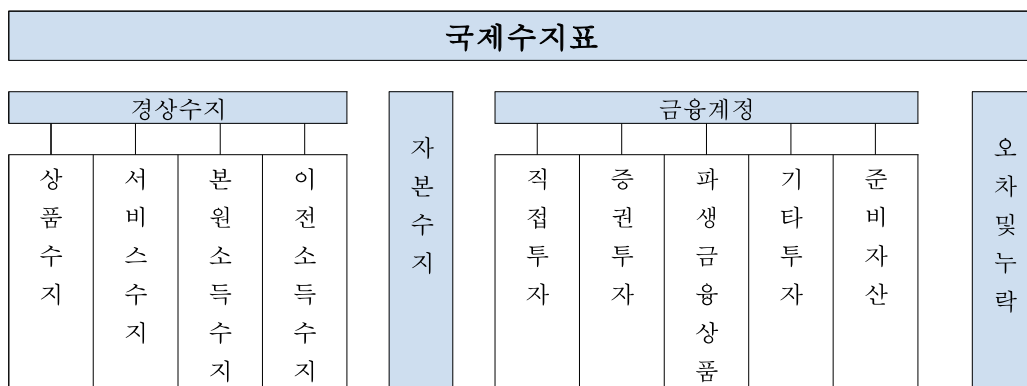
□ 투입자료 이용의 한계점

- 금융기관을 경유하지 않는 개인이나 기업의 거래 및 조사에 비협조적인 일부 기업 등의 자료는 포괄하지 못하는 경우가 있음
- 통관 수출입통계, 외환전산망 보고기관의 자료 누락이나 입력오류 등으로 소급 수정되는 경우 국제수지표 잠정치와 확정 시점 등에 수정될 여지가 있음
- 기초통계 보고기관으로부터 자료수집이 지연되는 경우에도 잠정치와 확정치와의 차이가 확대될 가능성이 있음

3. 주요 개념 및 용어

□ 주요 개념 및 용어

- 국제수지표 : 「일정기간 동안 거주자와 비거주자 간에 발생한 경제적 거래를 체계적으로 기록한 표」로 크게 경상수지, 자본수지, 금융계정, 오차 및 누락으로 구성
- 국제수지표의 구성 개관



- 경상수지 : 상품수지, 서비스수지, 본원소득수지 및 이전소득수지로 나누어짐
 - 상품수지 : 거주자와 비거주자 간의 상품수출과 수입의 차이

- 서비스수지 : 거주자와 비거주자 간의 서비스수출과 수입의 차이
- 본원소득수지 : 거주자와 비거주자 간에 발생하는 「급여 및 임금」, 「투자소득」의 수입(收入) 및 지급의 차이
- 이전소득수지 : 거주자와 비거주자 간에 대가없이 제공되어 반대급부가 없는 근로자송금, 무상원조 등의 수입(收入) 및 지급의 차이

○ 자본수지 : 자본이전, 비생산·비금융자산으로 구성

- 자본이전 : 자산 소유권의 무상이전, 채권자에 의한 채무면제 거래
- 비생산·비금융자산 : 상표권, 영업권, 독점판매권 등이나 임차권 또는 기타 양도 가능한 계약 같은 무형자산의 취득과 처분이 포함

○ 금융계정 : 직접투자, 증권투자, 파생금융상품, 기타투자, 준비자산으로 구성

- 직접투자 : 거주자가 비거주자 기업에 대해 또는 비거주자가 국내기업에 대해 경영 참여 등을 목적으로 하는 직접투자에 따른 거래
- 증권투자 : 거주자와 비거주자 간에 일어나는 주식, 부채성증권 거래
- 파생금융상품 : 거주자와 비거주자간 파생금융상품 거래로 실현된 손익 및 옵션 프리미엄의 지급 및 수취
- 기타투자 : 여타 금융계정에 포함되지 않는 거주자와 비거주자 간의 금융거래로 여기에는 대출 및 차입, 수출입과 관련하여 발생하는 채권·채무를 기록하는 무역신용, 현금 및 예금, 기타지분, 특별인출권 등이 포함
- 준비자산 : 통화당국이 보유한 외환보유액의 변동분 중 거래적 요인에 의한 변동만을 표시

○ 오차 및 누락 : 국제수지통계를 작성하는 데 이용하는 각 기초통계 간의 계상시점 및 평가방법상의 차이, 기초통계 자체의 오류 등으로 실제 국제수지표 작성과정에서 발생하는 불일치를 조정하기 위한 항목

□ 국제기준과의 비교

- 국제수지표에서 사용하는 개념 및 용어는 국제기준인 IMF의 국제수지매뉴얼 제6판(BPM6)을 따르고 있으므로 국제기준과 일치
- 한국은행은 2014.3월 BPM6에 따른 국제수지통계 개편을 완료

주요 개념 및 용어	BPM6
○ 국제수지표	Balance of Payments
○ 경상수지	Current account
상품 및 서비스수지	Goods and Services account
본원소득수지	Primary income account
이전소득수지	Secondary income account
○ 자본수지	Capital account
○ 금융계정	Financial account
직접투자	Direct investment
증권투자	Portfolio investment
파생금융상품	Financial derivatives
기타투자	Other investment
준비자산	Reserve assets
○ 오차 및 누락	Net errors and omissions

4. 적용 분류체계

□ 국제기준인 IMF의 국제수지매뉴얼 제6판(BPM6)을 적용해 분류

- 경상수지, 자본수지, 금융계정으로 구분하며 각각에 대해서 차변, 대변으로 구분
 - 경상수지는 상품수지, 서비스수지, 본원소득수지, 이전소득수지로 구분
 - 금융계정은 직접투자, 증권투자, 파생금융상품, 기타투자, 준비자산으로 구분
- 상품수지는 수출·수입으로, 서비스수지와 소득수지는 수입·지급으로, 금융계정은 자산·부채로 각각 구분

- 복식부기 원리에 따른 국제수지 거래의 기장

	차 변 (Debit)	대 변 (Credit)
경상수지	상품 수입(실물자산 증가) 서비스 지급(제공 받음) 본원소득 지급 이전소득 지급	상품 수출(실물자산 감소) 서비스 수입(제공) 본원소득 수입 이전소득 수입
자본수지	자본이전 지급 비생산·비금융자산 취득	자본이전 수입 비생산·비금융자산 처분
금융계정	금융자산 증가 금융부채 감소	금융자산 감소 금융부채 증가

□ 공표되는 분류 수준

- 계정별 : 경상수지, 자본수지, 금융계정, 오차 및 누락
- 경상수지는 크게 상품수입·수출, 서비스지급·수입, 소득지급·수입으로, 금융계정은 자산·부채로 구분
- 경상수지 형태별 : 상품수지(일반상품, 중계무역순수출 등), 서비스수지(가공서비스, 운송, 여행, 건설 등), 본원소득수지(급료 및 임금, 투자소득), 이전소득수지

- 금융계정 형태별 : 직접투자, 증권투자(주식, 부채성증권), 파생금융상품, 기타투자(대출·차입, 현금 및 예금, 무역신용, 기타지분, 기타자산·부채, 특별인출권)
- 금융계정 부문별 : 일반정부, 중앙은행, 예금취급기관, 기타부문(기타금융기관, 비금융기업등)

5. 통계개편의 적절성

□ 통계개편의 배경 및 연혁

- 국제수지통계는 국제기준인 IMF의 국제수지매뉴얼(BPM)에 따라 동일한 기준으로 작성하고 있으며, 국제수지매뉴얼이 개편되는 경우 한국은행은 새로운 매뉴얼의 이행 준비작업을 거쳐 통계를 개편하고 있음
- 2014.3월 IMF의 새로운 「국제수지매뉴얼 제6판」(BPM6)에 따라 국제수지통계 개편
 - IMF는 2007.3월 새로운 국제수지통계 매뉴얼(BPM6) 초안을 발표하고 회원국간의 토의 등을 거쳐 2010.1월 확정판을 공표하고 회원국에 그 이행을 권고
 - 한국은행은 국민소득통계와의 정합성 확보, 현실반영도 제고 등을 위해 2010년부터 BPM6로의 이행작업을 준비하였으며 2014.3월 이행결과를 보도자료를 통해 발표
- 2016.2월에는 금융계정의 부호 표기방식을 새로운 국제수지매뉴얼 BPM6에 의거 ‘자산·부채의 증감 기준’으로 변경하여 1980년 이후 시계열에 이를 소급 적용하였음
 - 기존에는 자본유출입의 방향성에 따라 부호를 표시하는 순유출입액 기준으로 표기하였으나 통계 이용자의 직관적 이해가 다소 어려웠고, 잔액 통계인 국제투자대조표(IIP)와 연계하여 분석할 경우 혼동이 발생할 소지를 차단하기 위함

□ IMF의 국제수지매뉴얼 제6판(BPM6) 이행을 위한 전문가 의견수렴

- 새로운 국제수지통계 매뉴얼(BPM6) 이행과정에서 발생할 수 있는 여러 변화에 대응하기 위해 한국은행 내외의 통계전문가, 국제수지통계 작성자 및 주요 통계 수요자들과의 세미나 및 회의 등을 통해 이행방안을 설명하고 의견을 수렴

□ IMF의 국제수지매뉴얼 제6판(BPM6) 이행의 주요 개편 내용

- (가공무역) 일반 대외거래와 마찬가지로 소유권 변동원칙에 따라 수출입 거래를 계상
- (중계무역) 중계무역 마진을 서비스수지에서 상품수지(중계무역 순수출)로 재분류
- (재투자수익) 직접투자기업의 순영업잉여 가운데 내부유보액을 재투자수익(본원소득수지)과 수익재투자(직접투자)로 반영
- (포괄범위 변경 등) 금융중개서비스(본원소득→금융서비스), 특허권·저작권 매매거래(자본수지→기타사업서비스), 위탁(수탁)가공수수료(사업서비스→가공서비스(신설)), 기타 통계편제방법 개선 등
 - 직접투자의 포괄범위를 ‘포괄적 직접투자관계’ 기업간 거래까지 확대
 - 금융계정의 부문별 분류 중 기타부문을 기타금융기관과 비금융기업등으로 세분화

○ BPM6 이행에 대한 자세한 내용은 [부록 참고 4]를 참조

Ⅲ. 자료수집

1. 수집자료

□ 통계작성을 위해 수집된 자료 목록

- 국제수지는 가공통계로서 관세청의 통관 수출입통계, 외환수급통계, 외국환은행의 외화B/S 이외에도 정부관련부처와 금융감독원, 기업, 협회 및 금융기관 등으로부터 입수한 여러 기초자료를 이용

자료명	작성주기	작성대상	작성형태	입수시기
■ 통관통계	월간	관세청	보고	익월 중순경
■ 외환수급통계	월간	외국환은행	보고	잠정:익월 중순경 확정:익년 11월경
■ 중계무역 조사	연간	중계무역 업체	조사	익년 4~5월경
■ 가공무역 조사	연간	가공무역 업체	조사	익년 6~7월경
■ 해외건설 조사	연간	건설사	조사	익년 9~10월경
■ 밀수출입 적발실적	월간	관세청	보고	익월 중순경
■ 선박통관인도	월간	조선사	조사	익월 중순경
■ 상호계산	월간	은행	조사	익월 중순경
■ 항공수송실적	월간	한국항공공사	보고	익월 중순경
■ 상업서류 송달 실적	월간	상업서류 송달업체	조사	익월 중순경
■ 대외원조실적	월간	한국국제협력단	보고	익월 중순경
■ 목록통관	월간	관세청	보고	익월 중순경
■ 면세점 매출액	월간	면세점협회	보고	익월 중순경
■ 보세판매장 판매현황	월간	관세청	보고	익월 중순경
■ 해운사운임수입 · 수송량	월간	해운사	조사	익월 중순경
■ 해운항만통계	월간	해양수산부	보고	익월 중순경
■ 비축유 현황, 벙커링 수출	월간	한국석유공사	보고	익월 중순경
■ 해운사 · 항공사 운항경비	월간	해운사, 항공사	조사	익월 중순경
■ 외항화물업 매출액	연간	통계청	조사	익월 중순경
■ 항공여객 운임수입	월간	항공사	조사	익월 중순경
■ 항공화물 운임수입 · 지급	월간	항공사	조사	익월 중순경

자료명	작성주기	작성대상	작성형태	입수시기
■ 선박·항공기 임차료수입·지급	월간	해운사,항공사	조사	익월 중순경
■ 국제우편 정산내역	연간	서울지방우정청	조사	익년 10월경
■ 국제전신·전화서비스 정산내역	연간	통신사	조사	익년 10월경
■ 신용카드 사용실적	월간	신용카드사	조사	익월 중순경
■ 온라인 해외직접판매	월간	통계청	조사	익월 중순경
■ 적하보험자료	연간	보험개발원	조사	익년 9~10월경
■ 해외출수재현황	분기	금융감독원	조사	익분기 초
■ 보험 손익계산서	연간	생명보험협회, 손해보험협회	조사	익년 10~11월경
■ 외환전산망 보고서	월간	금융기관	조사, 보고	잠정:익월 중순경 확정:익년 11월경
■ 수익재투자 조사	연간	금융기관	조사	익년 7~8월경
■ 외국인직접투자 신고·도착 리스트	월간	산업통상자원부	보고	익월 중순경
■ 현지금융 차입 및 상환·대지급 보고서	월간	외국환은행	조사	익월 중순경
■ 외국인 증권투자 동향	월간	금융감독원	보고	익월 중순경
■ 주식발행현황 및 직접금융 자금조달 실적	월간	금융감독원	보고	익월 중순경
■ 외국인의 장외 주식거래현황(K-OTC)	월간	금융투자협회	보고	익월 중순경
■ 해외증권투자 현황	월간	농협중앙회	보고	익월 중순경
■ 해외증권투자 현황	월간	한국투자공사	보고	익월 20일경
■ 해외증권투자 현황	월간	우정사업본부	보고	익월 중순경
■ 해외증권투자 및 대체투자 현황	월간	국민연금	보고	익월 20일경
■ 대외경제협력기금(EDCF)	월간	한국수출입은행	보고	익월 중순경
■ FRB자금 입출금 내역	월간	방위사업청	보고	익월 20일경
■ FMS예치금 송금실적표	월간	은행	보고	익월 중순경

□ 수집자료의 적합성

- 위와 같이 수집하는 기초자료는 우리나라 거주자와 비거주자 간에 일어나는 상품 및 서비스거래, 금융거래, 여타 이전거래 등 상정할 수 있는 거의 모든 거래를 포괄하므로 작성목적에 부합
- 상당수의 조사표와 보고서는 국제수지표 작성을 위한 목적으로 설계되어 있어 IMF 국제수지매뉴얼(BPM6)에 의거 국제수지표를 작성하기에 충분히 포괄적이고 적합성이 있는 자료임

□ 수집자료의 한계점

- 월별 통계 공표를 위해 다양한 경제주체(정부기관, 금융기관, 비금융일반기업 등)로부터 실물·금융을 포괄하는 대외거래 전반에 대해 방대한 기초자료를 매월 신속하게 입수해야 하므로 일부 주체의 무응답, 오류 보고에 대해 월 잠정편제시 완벽히 검증하기 어려움
- 필요한 거래 정보의 보고 누락, 금융기관을 경유하지 않는 미신고 및 소규모 거래, 기초자료의 작성목적 및 계상시점의 차이에 따른 오차가 발생할 여지가 있음
 - 기초자료 확정 자료 및 서베이의 기 보고내용 수정분, 추가 입수 등을 반영하여 익익년도 2월중 확정통계를 발표

□ 유사통계의 작성방법

- 국제투자대조표(IIP)의 경우 동일한 IMF의 국제수지매뉴얼(BPM6)에 따라 작성된다는 점에서 포괄범위 및 분류체계가 동일하며, 외환전산망 보고서 등 기초자료가 동일

2. 자료수집체계

□ 자료의 수집과정(방법) 및 법적·제도적 장치

- 자료의 수집과정 및 방법
 - 자료의 수집은 관세청 통관통계의 공문발송 및 공문회신을 통한 입수, 외환전산망 보고서 입수, 업체 및 협회 등의 조사표 회수, 이메일 및 전화 조사 등을 통해 국제수지표의 편제주기에 맞춰 매월 주기적으로 입수
- 법적·제도적 장치
 - 한국은행은 「한국은행법」 제86조, 「통계법」 제26조, 「외국환거래규정」 제10-3조 등에 의해 통계작성에 필요한 자료를 요청할 수 있음
 - 한국은행은 「외환정보집중기관의 운영에 관한 규정」 등에 의한 외환정보집중기관으로서 외환전산망을 운영하며 외환거래 등에 관한 자료를 보고의무기관으로부터 수집, 집중 관리하고 이용 및 외환정보 이용기관 앞에 제공
 - 한국은행은 「외환정보집중기관 운영세칙」 제14조(업무지도 및 점검) 및 제32조(보고

의무 위반에 대한 조치)에 따라 자료의 신뢰성이 낮거나 누락률이 높은 보고기관 등에 대해 주의 촉구, 경위서 제출 요구, 금융감독원장에 대한 통보 등의 필요한 제재조치를 취할 수 있으며, 지도점검을 실시함으로써 보고자료의 신뢰성을 높이고 있음

<외국환거래법>

제20조(보고·검사)

① 기획재정부장관은 이 법의 실효성을 확보하기 위하여 거래 당사자 또는 관계인으로 하여금 필요한 보고를 하게 할 수 있으며, 비거주자에 대한 채권을 보유하고 있는 거주자로 하여금 대통령령으로 정하는 바에 따라 그 보유 채권의 현황을 기획재정부장관에게 보고하게 할 수 있다.

<외국환거래규정>

제10-3조(한국은행총재의 보고서 청구)

① 한국은행총재는 다음 각호의 1에 해당하는 경우에는 관계행정기관의 장, 외국환업무취급기관의 장, 전문외국환업무취급업자 또는 외국환거래의 당사자나 이에 관련되는 자에 대하여 보고서 자료 또는 정보의 제출을 요구하거나 질문할 수 있다.

1. 기획재정부장관에 대한 보고서를 작성함에 필요한 경우
2. 국제수지, 국제투자대조표(대외채권 및 대외채무를 포함한다) 및 외국환통계의 작성에 필요한 경우
3. 기타 한국은행총재에게 위탁한 업무를 수행하기 위하여 필요한 경우

<한국은행법>

제86조(통계자료의 수집·작성 등)

한국은행은 통화신용정책의 수립에 필요한 통화·은행업무·재정·물가·임금·생산·국제수지 또는 그 밖의 경제 일반에 관한 통계자료의 수집·작성과 경제에 관한 조사를 할 수 있으며, 이를 위하여 필요한 자료와 정보를 정부기관이나 지방자치단체, 법인 또는 개인에게 요구할 수 있다.

<통계법>

제26조(실지조사)

② 제1항에 따른 행정자료에 의하여 그 목적 달성이 불가능한 경우에 통계의 작성에 관한 사무에 종사하는 사람은 제18조에 따라 통계청장의 승인을 받은 사항에 관하여 관계인에게 관계 자료의 제출을 요구하거나 질문을 할 수 있다.

③ 지정통계의 작성을 위한 조사 또는 확인에 있어 제2항에 따른 관계 자료의 제출을 요구받거나 질문을 받은 자는 정당한 사유가 없는 한 이에 응하여야 한다.

3. 수집자료 처리

□ 수집자료의 처리과정 및 내검

- 수집된 자료는 전월 보고자료와의 변동 내역, 국제투자대조표 등 유사 통계와의 정합성, 포괄범위가 유사한 타 기관 생산 통계와의 비교 등을 종합적으로 검토하여 이상유무를 점검
- 부문편제 과정의 내검의 경우 상세내역 점검, 시계열 비교 등을 통해 누락, 과소계상,

과대계상, 가격평가 오류, 단위 오기, 미달러화 외 통화환산 오류, 회계처리 오류, 입력 오류 등을 점검

- 오류가 의심되는 경우 보고자에게 연락하여 구체적인 요인을 확인하고 필요한 경우 보고서 수정하도록 안내

□ 미수집 자료의 처리

- 외환전산망 보고서, 기업의 재무제표 등을 통해 미수집 자료의 결측값을 추정

□ 수집 자료의 가공이 필요한 경우

- 기초자료가 국제수지 편제기준과 일치하지 않는 경우 국제수지 기준에 맞추는 조정 과정을 거쳐 통계편제에 사용
- 대표적으로 관세청의 수출입통계는 통관기준으로 작성되기 때문에 소유권 이전을 기준으로 하는 국제수지 기준에 맞추기 위해 계상시점, 분류, 포괄범위 등을 조정
 - 계상시점 조정 : 세관에서 수출입 신고가 수리된 시점을 기준으로 하는 통관수출입을 국제수지표상 거래의 계상시점인 소유권변동시점에 맞게 시차를 조정
 - 분류 조정 : 상품이외의 다른 항목으로 분류되어야 할 거래를 조정하는 것으로 운임 및 보험료 조정이 여기에 해당하는데 운임 및 보험료포함(CIF; cost, insurance and freight)조건으로 평가되어 있는 통관수입을 국제수지 기준인 본선인도(FOB; free on board)조건으로 평가하기 위해 운임 및 보험료를 통관수입에서 차감하고 그 중 대외거래 부분은 서비스수지에 계상
 - 포괄범위 조정 : 통관 수출입통계에 포함되어 있으나 소유권변동이 발생하지 않은 재수출, 재수입, 가공용 원재료 반출입 등을 차감하고 통관 수출입통계에 포함되어 있지는 않으나 실제로는 소유권변동이 발생한 밀수출입 등을 가산

4. 현장조사

□ 조사표 및 주요 조사항목별 작성 요령

- 국제수지 통계 작성을 위한 기초자료 중 현장조사가 이루어지는 경우는 중계무역조사, 가공무역조사, 해외건설조사 등이 있음 [부록 참고 1]
 - ① 중계무역조사
 - 해외에서 물품을 수입하여 국내로 반입하지 않고 구입한 물품을 가공하지 않은 상태 그대로 재판매함으로써 차액을 얻은 거래를 조사
 - ② 가공무역조사
 - 가공용 원재료 및 완제품의 통관 수출입 현황, 현지 및 제3국에서 구입한 원재료 및 완제품 판매 금액, 임가공 수수료 지급·영수액 등을 조사
 - ③ 해외건설조사
 - 해외건설공사의 공사대금, 자재수출액, 현지 및 제3국 자재조달액, 현지 임금지급액 등

을 조사

- 조사대상자가 조사표 작성을 원활히 수행할 수 있도록 대상자 앞으로 조사지침서를 제공하며, 조사원 교육시에도 조사지침서를 교육자료로 활용 [부록 참고 2]

□ 조사원 교육 훈련

- 해당 업무 담당 직원이 전체 조사원을 대상으로 해당 조사의 구성, 내용, 목적 및 방법 등을 상세히 설명하는 시간을 별도로 마련하여 실시
- 조사원 교육훈련 시 활용하는 교재는 한국은행이 발간한 ‘알기 쉬운 경제지표해설’, ‘우리나라 국제수지통계의 이해’(책자는 한국은행 경제통계시스템(<http://ecos.bok.or.kr>)에 수록)와 IMF가 발간한 국제수지매뉴얼(BPM6), 외환전산망 보고업무 편람 등이 있음 [부록 참고 3]
- 조사원 변경 시에도 업무의 연속성 및 전문성을 유지하기 위하여 조사방법, 업무흐름도 등의 내용을 포함하고 있는 매뉴얼로 기본 교육을 하고 있으며, 기초자료 수집 및 조사를 실시하는 과정에서 필요한 분야에 대한 교육을 담당 직원이 수시로 실시

□ 자료의 내검과정

- 취합된 자료는 오류 검토를 거쳐 가공이 쉬운 전산파일(엑셀)로 모두 변환

□ 오류의 처리 과정 및 방법, 자료의 입력 등

- 조사현장 내검 및 오류자료 처리
 - 조사원이 직접 발견하여 수정
 - 금액 단위 오류, 전기 자료와의 급격한 차이 등 사전에 정해진 일정한 기준에 따라 명백히 오류가 의심되는 경우 조사원이 응답자에게 전화하여 확인·수정
- 입력결과 내검
 - 조사원의 검토가 끝난 조사표와 전산파일들을 담당 조사역이 재검토하여 오류여부를 검증(개별 응답자별 점검)
 - 집계·가공 과정에서 전기와의 비교, 관련 통계와의 정합성 등을 종합적으로 판단하여 이상이 의심되면 하향식으로 요인을 찾아 확인
- 전산내검
 - 해당없음

IV. 통계처리 및 분석

1. 통계작성 결과

□ 수집자료의 단계별 가공과정

- 기초자료에 대해 국제수지표에 해당하는 거래로 포괄범위를 조정
 - 거주자간 및 비거주자간 거래는 국제수지통계의 대상이 아니므로 차감
 - 상품수출입의 경우 통관수출입에 포함되어 있으나 소유권변동이 발생하지 않은 재수출, 재수입, 가공용 원재료 반출입 등을 차감하고, 통관수출입에 포함되어 있지 않으나 실제로 소유권 변동이 발생한 가공무역, 중계무역, 밀수출입 등을 가산
 - 준비자산의 경우 기초자료가 외환보유액 잔액이므로 환율평가변동 등 비거래요인을 차감
- 거래형태, 주체부문 등의 분류기준을 국제기준에 맞추어 분류
 - 상품수입은 통관수입 중 운임 및 보험료를 차감하고 그 중 대외거래 부분은 서비스수지에 계상
 - 기초자료 중 주식·부채성증권·파생금융상품 등에 대해 국제기준에 맞추어 거래형태 및 부문별 분류
- 선박 등의 경우 수출입신고가 수리된 시점 기준인 통관수출입을 국제수지표상 거래의 계상시점인 소유권변동시점에 맞게 시차를 조정
- 외환전산망 보고서, 기업의 재무제표 등을 통해 미수집 자료의 결측값을 추정
- 보다 자세한 세부항목별 편제방법은 한국은행 홈페이지에 수록되어 있는 국제수지통계 해설책자 ‘우리나라 국제수지통계의 이해’를 참조
 - 한국은행 홈페이지 > ECOS (<http://ecos.bok.or.kr>) > 통계연구/간행물 > 주요 경제통계해설책자 ‘우리나라 국제수지통계의 이해’

□ 시스템 전산장비

통계 업무단계	통계 생산	통계 관리	통계 서비스
시스템 명칭	기초통계자료시스템 한국은행 경제통계시스템	기초통계자료시스템 한국은행 경제통계시스템	한국은행 경제통계시스템 (ECOS)

□ 통계작성 결과 (예: 2024.12월 국제수지(잠정))

- (다음 페이지 수록)

(2024년 12월 국제수지(잠정) 보도자료 중)

① 2024년 12월 경상수지는 123.7억달러 흑자를 기록
(2024년 경상수지 : 990.4억달러 흑자)

- (상품수지) 수출이 633.0억달러로 전년동월대비 6.6% 증가, 수입은 528.7억달러로 4.2% 증가하여 104.3억달러 흑자를 나타냄
- (서비스수지) 여행, 기타사업서비스 등을 중심으로 21.1억달러 적자를 기록
- (본원소득수지) 배당소득을 중심으로 47.6억달러 흑자를 나타냄
- (이전소득수지) 7.1억달러 적자를 기록

월별 경상수지

(억달러, %)

	2023r		2024p		
	12	연중	11r	12	연중
경 상 수 지	89.3	328.2	100.5	123.7	990.4
1. 상 품 수 지	86.6	376.6	98.8	104.3	1,001.3
1.1 수출 ¹⁾²⁾	594.0	6,435.8	569.9	633.0	6,962.0
()	(6.5)	(-7.3)	(0.8)	(6.6)	(8.2)
1.2 수입(FOB) ¹⁾²⁾	507.4	6,059.2	471.1	528.7	5,960.7
()	(-9.7)	(-10.7)	(-4.1)	(4.2)	(-1.6)
2. 서 비 스 수 지	-29.8	-268.2	-19.5	-21.1	-237.0
2.1 가공서비스	-5.7	-63.2	-4.5	-5.0	-66.6
2.2 운 송	-1.5	1.9	1.5	1.9	43.0
2.3 여 행	-12.9	-123.4	-7.6	-9.5	-125.0
2.4 건 설	2.0	17.4	1.0	1.7	16.3
2.5 지식재산권사용료	-3.2	-32.5	-1.8	-3.7	-39.1
2.6 기타사업서비스 ³⁾	-10.7	-89.8	-9.7	-5.2	-85.2
3. 본 원 소 득 수 지	38.2	262.5	24.1	47.6	266.2
3.1 급 료 및 임 금	-1.8	-18.7	-1.3	-1.1	-19.5
3.2 투 자 소 득	40.0	281.2	25.4	48.7	285.7
(배당소득)	34.1	192.6	9.8	35.9	185.8
(이자소득)	5.9	88.6	15.6	12.9	99.8
4. 이 전 소 득 수 지	-5.6	-42.6	-2.9	-7.1	-40.0

주 : 1) 국제수지의 상품 수출입은 국제수지매뉴얼(BPM6)의 소유권 변동원칙에 따라 국내 및 해외에서 이루어진 거주자와 비거주자 간 모든 수출입거래를 계상하고 있어 국내에서 통관 신고된 물품을 대상으로 하는 통관기준 수출입과는 차이가 있음

2) () 내는 전년동기대비 증감률

3) 연구개발서비스, 전문·경영컨설팅서비스, 건축·엔지니어링서비스 등으로 구성

② 금융계정은 93.8억달러 순자산 증가

(2024년 금융계정 : 952.1억달러 순자산 증가)

- (직접투자) 내국인 해외투자가 69.5억달러 증가하고 외국인 국내투자는 12.3억달러 증가
- (증권투자) 내국인 해외투자가 주식을 중심으로 8.6억달러 증가한 반면 외국인 국내투자는 주식을 중심으로 38.0억달러 감소
- (파생금융상품) 18.7억달러 증가
- (기타투자) 자산이 대출을 중심으로 3.2억달러 감소하고 부채는 차입을 중심으로 39.7억달러 증가
- (준비자산) 14.2억달러 증가

월별 금융계정 및 자본수지

(억달러)

	2023r		2024p		
	12	연중	11r	12	연중
금 용 계 정¹⁾	73.3	320.8	108.1	93.8	952.1
1. 직 접 투 자	50.5	131.3	35.3	57.2	333.6
1.1 직접투자[자산]	61.2	321.7	31.3	69.5	485.9
1.2 직접투자[부채]	10.7	190.4	-4.0	12.3	152.3
2. 증 권 투 자	0.9	82.9	25.2	46.6	502.9
2.1 증권투자[자산]	27.4	454.2	3.9	8.6	722.5
주 식	27.3	298.5	-7.0	5.0	422.0
부채성증권	0.1	155.7	10.9	3.6	300.5
2.2 증권투자[부채]	26.5	371.4	-21.3	-38.0	219.6
주 식	26.5	117.1	-32.7	-34.3	24.4
부채성증권 ²⁾	0.0	254.2	11.4	-3.7	195.2
3. 파생금융상품	12.7	-3.9	15.9	18.7	99.4
4. 기 타 투 자	-7.7	140.1	15.9	-42.9	46.9
4.1 기타투자[자산]	-45.7	-97.7	-38.5	-3.2	114.0
(대 출)	-4.6	-58.8	34.0	-19.5	-15.2
(현금및예금)	-34.0	-13.9	-21.1	-17.1	73.4
(기 타 자 산 ³⁾)	-14.8	-29.7	-42.4	15.1	43.6
4.2 기타투자[부채]	-38.0	-237.8	-54.5	39.7	67.1
(차 입)	-29.6	-108.9	-24.9	37.7	65.8
(현금및예금)	8.2	-81.0	3.9	-10.8	-10.8
(기 타 부 채 ³⁾)	-17.0	-8.7	-21.2	5.5	21.5
5. 준 비 자 산	17.0	-29.6	15.8	14.2	-30.7
자 본 수 지	0.1	0.5	-0.1	0.2	3.0

주 : 1) 순자산 기준, 자산·부채 증가는 (+), 자산·부채 감소는 (-)

2) 거주자가 해외에서 발행한 채권중 비거주자와의 거래분 포함 3) 매입외환, 매도외환 등

2. 결과의 적절성

☐ 최종 산출통계에 대한 검증방법

- 일부 항목의 경우 외부기관에서 유사한 범위의 통계를 공표하므로 동 자료와 비교하여 금액이 과도할 경우 오류 여부를 점검
 - 경상수지 중 상품수출입은 산업통상자원부·관세청의 보도자료(월중 수출입 동향)와, 금융계정 중 외국인증권투자는 금융감독원 보도자료(월중 외국인증권투자 동향) 등과 비교
- 경상수지의 경우 당행에서 작성하는 GDP 통계의 대외거래부문과 비교 대사
- 금융계정은 국제투자대조표상 해당 항목의 잔액과 비교 대사함으로써 통계간 정합성을 검증
 - 금융계정은 국제투자대조표(IIP)와 포괄범위 및 분류체계가 동일하므로 아래와 같은 산식이 성립
 - * 당기말 잔액(IIP)=전기말 잔액(IIP) + 거래변동(국제수지표 금융계정) + 비거래변동

3. 지수작성(지수작성 통계)

☐ 해당없음

4. 계절조정

4-1 계절조정의 의미 및 적용방법

☐ 계절조정의 의미와 필요성

- 경기의 기초적인 흐름을 정확히 파악하기 위하여 경상수지 계절변동조정계열을 작성하여 2006년 1월부터 경상수지 원계열의 보조지표로 공표
- 사용프로그램 : BOK-X-13 ARIMA-SEATS

4-2 계절조정 과정 및 내용

☐ 경상수지 계절변동조정

- 대상항목은 계절성이 있는 상품수지(3개), 서비스수지(9개), 본원소득수지(3개), 이전소득수지(3개) 등 18개 항목
- 계절변동조정을 실시하고 Q통계량, 스펙트럼 분석, 슬라이딩 스펜(Sliding spans), Revision history 등의 진단 통계량을 분석하여 잔여 계절성 존재여부, 계절변동 조정 결과의 적정성 및 안정성을 검증

4-3 계절조정 시계열 보정

☐ 경상수지 계절조정 시계열 보정

- 시계열은 1년 주기로 보정하며, 이는 국제수지 경상거래의 패턴이 매년 소폭 변화하므로 이를 반영하기 위함임
- 계절조정 프로그램 BOK-X-13 ARIMA-SEATS을 적용해 산출 후 진단통계량을 분석하여 사후진단

V. 통계공표, 관리 및 이용자서비스

1. 공표통계 해석방법 및 정확성

1-1 공표통계 해석방법

□ 공표되는 분류 수준

- 계정별 : 경상수지, 자본수지, 금융계정, 오차 및 누락
- 경상수지는 크게 상품수입·수출, 서비스지급·수입, 소득지급·수입으로, 금융계정은 자산·부채로 구분
- 경상수지 형태별 : 상품수지(일반상품, 중계무역순수출 등), 서비스수지(가공서비스, 운송, 여행, 건설 등), 본원소득수지(급여 및 임금, 투자소득), 이전소득수지
- 금융계정 형태별 : 직접투자, 증권투자(주식, 부채성증권), 파생금융상품, 기타투자(대출·차입, 현금 및 예금, 무역신용, 기타지분, 기타자산·부채, 특별인출권), 준비자산
- 금융계정 부문별 : 일반정부, 중앙은행, 예금취급기관, 기타부문(기타금융기관, 비금융기업등)

□ 주요 통계표 (예: 2024.12월 국제수지(잠정))

월별 경상수지

(억달러, %)

	2023r		2024p		
	12	연중	11r	12	연중
경 상 수 지	89.3	328.2	100.5	123.7	990.4
1. 상 품 수 지	86.6	376.6	98.8	104.3	1,001.3
1.1 수출 ¹⁾²⁾	594.0	6,435.8	569.9	633.0	6,962.0
	(6.5)	(-7.3)	(0.8)	(6.6)	(8.2)
1.2 수입(FOB) ¹⁾²⁾	507.4	6,059.2	471.1	528.7	5,960.7
	(-9.7)	(-10.7)	(-4.1)	(4.2)	(-1.6)
2. 서 비 스 수 지	-29.8	-268.2	-19.5	-21.1	-237.0
2.1 가공서비스	-5.7	-63.2	-4.5	-5.0	-66.6
2.2 운 송	-1.5	1.9	1.5	1.9	43.0
2.3 여 행	-12.9	-123.4	-7.6	-9.5	-125.0
2.4 건 설	2.0	17.4	1.0	1.7	16.3
2.5 지식재산권사용료	-3.2	-32.5	-1.8	-3.7	-39.1
2.6 기타사업서비스 ³⁾	-10.7	-89.8	-9.7	-5.2	-85.2
3. 본 원 소 득 수 지	38.2	262.5	24.1	47.6	266.2
3.1 급여 및 임 금	-1.8	-18.7	-1.3	-1.1	-19.5
3.2 투 자 소 득	40.0	281.2	25.4	48.7	285.7
(배당소득)	34.1	192.6	9.8	35.9	185.8
(이자소득)	5.9	88.6	15.6	12.9	99.8
4. 이 전 소 득 수 지	-5.6	-42.6	-2.9	-7.1	-40.0

주 : 1) 국제수지의 상품 수출입은 국제수지매뉴얼(BPM6)의 소유권 변동원칙에 따라 국내 및 해외에서 이루어진 거주자와 비거주자 간 모든 수출입거래를 계상하고 있어 국내에서 통관 신고된 물품을 대상으로 하는 통관

- 기준 수출입과는 차이가 있음
 2) () 내는 전년동기대비 증감률
 3) 연구개발서비스, 전문·경영컨설팅서비스, 건축·엔지니어링서비스 등으로 구성

월별 금융계정 및 자본수지

(억달러)

	2023r		2024p		
	12	연중	11r	12	연중
금 융 계 정¹⁾	73.3	320.8	108.1	93.8	952.1
1. 직 접 투 자	50.5	131.3	35.3	57.2	333.6
1.1 직접투자[자산]	61.2	321.7	31.3	69.5	485.9
1.2 직접투자[부채]	10.7	190.4	-4.0	12.3	152.3
2. 증 권 투 자	0.9	82.9	25.2	46.6	502.9
2.1 증권투자[자산]	27.4	454.2	3.9	8.6	722.5
주 식	27.3	298.5	-7.0	5.0	422.0
부채성증권	0.1	155.7	10.9	3.6	300.5
2.2 증권투자[부채]	26.5	371.4	-21.3	-38.0	219.6
주 식	26.5	117.1	-32.7	-34.3	24.4
부채성증권 ²⁾	0.0	254.2	11.4	-3.7	195.2
3. 파생금융상품	12.7	-3.9	15.9	18.7	99.4
4. 기 타 투 자	-7.7	140.1	15.9	-42.9	46.9
4.1 기타투자[자산]	-45.7	-97.7	-38.5	-3.2	114.0
(대 출)	-4.6	-58.8	34.0	-19.5	-15.2
(현금및예금)	-34.0	-13.9	-21.1	-17.1	73.4
(기 타 자 산 ³⁾)	-14.8	-29.7	-42.4	15.1	43.6
4.2 기타투자[부채]	-38.0	-237.8	-54.5	39.7	67.1
(차 입)	-29.6	-108.9	-24.9	37.7	65.8
(현금및예금)	8.2	-81.0	3.9	-10.8	-10.8
(기 타 부 채 ³⁾)	-17.0	-8.7	-21.2	5.5	21.5
5. 준 비 자 산	17.0	-29.6	15.8	14.2	-30.7
자 본 수 지	0.1	0.5	-0.1	0.2	3.0

주 : 1) 순자산 기준, 자산·부채 증가는 (+), 자산·부채 감소는 (-)

2) 거주자가 해외에서 발행한 채권중 비거주자와의 거래분 포함 3) 매입외환, 매도외환 등

□ 공표통계의 해석방법(예: 2024.12월 국제수지(잠정))

○ 월별 경상수지 해석방법

- 2024.12월중 경상수지는 123.7억달러 흑자를 기록하였으며 흑자규모는 전년동월 89.3억 달러 대비 확대
- 경상수지를 세부항목별로 살펴보면, 2024.12월중 상품수지는 104.3억달러 흑자, 본원소득수지는 47.6억달러 흑자를 나타낸 반면, 서비스수지는 21.1억달러, 이전소득수지는 7.1억달러 적자를 시현하였음

○ 월별 금융계정 해석방법

- 2024.12월중 금융계정은 93.8억달러 순자산 증가를 기록
- 직접투자는 순자산이 57.2억달러 증가하였는데, 이는 직접투자 자산 69.5억달러에서 직접투자 부채 12.3억달러를 뺀 금액과 같음
- 증권투자는 증권투자 자산이 8.6억달러 증가한데 반해 증권투자 부채가 38.0억달러 감소하며 증권투자 전체적으로 46.6억달러 순자산 증가를 기록하였음

- 파생금융상품 순자산은 18.7억달러 증가하였음
- 기타투자는 자산이 3.2억달러 감소하고 부채는 39.7억달러 증가하면서 전체적으로 42.9억달러 순자산 감소를 기록
- 준비자산은 14.2억달러 증가하였음

○ 해석시 주의사항

- 전년도 및 당해 연도 공표자료는 확정치 공표전까지는 잠정치
- 상품수지의 경우 관세청의 수출입통계가 통관기준으로 작성되는 반면, 국제수지는 소유권 이전을 기준으로 작성되므로 계상시점, 분류, 포괄범위 등에서 차이
- 국제수지표는 기간중 거래액 통계로서 특정일 기준의 잔액 통계인 국제투자대조표와 차이가 있음

1-2 공표통계 정확성

☐ 공표된 통계표 형식, 단위표기, 주석 등의 적절성

- 공표된 국제수지통계의 KOSIS 통계표 데이터를 점검한 결과 공표자료 간 통계표 형식, 자료수록기간(월, 분기, 연), 단위표기, 주석 면에서 적절하고 일관성 있는 내용으로 작성되었음

☐ 공표된 통계수치의 정확성

- 점검기준자료의 한국은행 경제통계시스템(ECOS)의 수치, 보도자료 및 부표와 KOSIS 통계표의 수치, 합계 수치, 개별값의 합산결과 값이 일치
- 특정시점의 자료 누락이나 시계열 단절사례는 없음

2. 시의성 및 정시성

2-1 통계작성시점과 공표시기

☐ 통계작성시점(기간) 및 공표시기

- 통계작성기간 : 월중 국제수지에 대해 익월에 작성하며 익익월 초에 공표
- 확정통계는 확정 대상년도 익익년도 2월중 일괄하여 12개월을 수정·확정

2-2 공표일정

☐ 통계 공표일정

- IMF의 특별통계공표기준(SDDS; Special Data Dissemination Standard)에 따라 매년말

익년도의 통계공표 일정을 보도자료로 공표하고 한국은행 경제통계시스템 등에도 게재

- 한국은행 홈페이지(www.bok.or.kr) > 경제통계 > 통계공표일정

○ 2025년중 통계 공표일정

통계명	공표일	공표시각	통계작성 대상기간
국제수지	2025.1.8	08:00	2024.11월
	2025.2.6		2024.12월
	2025.3.7		2025.1월
	2025.4.8		2025.2월
	2025.5.9		2025.3월
	2025.6.5		2025.4월
	2025.7.4		2025.5월
	2025.8.7		2025.6월
	2025.9.4		2025.7월
	2025.10.2		2025.8월
	2025.11.6		2025.9월
	2025.12.5		2025.10월

☐ 통계 공개 방법

- 보도자료 배포와 동시에 한국은행 경제통계시스템(ECOS, <http://ecos.bok.or.kr>)에 게재
- 월별 잠정통계는 매익익월초경 발표, 확정통계는 익익년도 2월중 전년도 확정치를 공표

☐ 최근 공개된 공표일정 및 실제 공표시기

- 최근 공표일정 : 2025년 3월 7일(2025년 1월 국제수지)
- 실제 공표일 : 2025년 3월 7일(예정과 실제 공표일 일치)

3. 비교성 및 일관성

3-1 통계 작성방법의 비교성

☐ 통계의 개념, 분류기준 등은 매년 동일하게 유지

☐ 2014년 3월 IMF에서 권고한 새로운 국제기준(BPM6)에 따라 통계를 개편하였으며, 2019년 2월 ① 해외 역직구(온라인 해외판매) 등 새로운 경제활동의 출현, ② 면세점 상품수입 등 기초자료 신규 입수 등을 반영하여 과거 시계열을 수정

- 2014년 3월 BPM6 이행에 따른 개편의 자세한 내용은 [부록 참고 4]를 참조

3-2 시계열 비교성

☐ 시계열 단절 없음

- 2014년 3월, 2019년 2월 통계를 개편하고 1980년까지 동일 기준으로 소급하였으므로 시계열 단절은 없음

3-3 국가간 비교성

☐ 외국의 동일 목적 통계

- IMF 회원국 188개국 중 184개국이 동일한 기준(BPM6)에 따라 국제수지를 작성하고 있으며 영문명은 “Balance of Payments”
- <http://data.imf.org/> > External Sector > Balance of Payments and International Investment Position
- 외국의 경상수지에 대한 자료는 한국은행 경제통계시스템(ecos.bok.or.kr)의 주요 국제 통계에 수록되어 있음

☐ 주요국 동일 또는 유사 통계 소재 정보

- 미국(상무부 경제분석국, BEA)
 - International Transaction(분기)
 - (http://www.bea.gov/iTable/index_ita.cfm)
- 영국(통계청)
 - U.K. Balance of Payments(분기)
 - (<http://ons.gov.uk/ons/taxonomy/index.html?nscl=Balance+of+Payments#tab-sum-pub>)
- 독일(연방은행)
 - Balance of Payments Statistical Supplement to the Monthly Report (월)
 - (https://www.bundesbank.de/Redaktion/EN/Dossier/Statistics/balance_of_payments.html#chap0)
- 일본(일본은행)
 - 국제수지통계월보(월)
 - (https://www.boj.or.jp/en/statistics/br/bop_06/index.htm/)

☐ 국제기구 제공 통계

- 국제기구명 : IMF
- 제공항목 : 국제수지 전체 항목

3-4 동일영역 통계와 일관성

☐ 국내 유사 및 관련 통계와 비교

- 경상수지 중 상품수출입은 산업통상자원부·관세청이 매월 보도자료로 공표하는 “월중 수출입 동향”과 유사하므로 이를 비교
- 금융계정 중 외국인증권투자는 금융감독원이 매월 보도자료로 공표하는 “월중 외국인 증권투자 동향”과 유사하므로 이를 비교
- 국제수지통계(BOP)의 금융계정은 국제투자대조표(IIP)의 잔액 증감 중 거래요인에 의한 변동과 개념 및 포괄범위가 일치
 - 국제투자대조표는 잔액통계로서 거래일 이후 가격변동이나 환율변동 등으로 인한 비거래요인이 포함되어 있기 때문에 금융계정의 플로우(flow)를 누적한 금액과 차이가 날 수 있음

국제수지통계(BOP) 및 국제투자대조표(IIP) 관계

<BOP>	경 상 수 지		
	상 품 서 비 본 원 소 득 이 전 소 득		
<IIP>	자 본 수 지		
	자 본 이 전 비생산·비금융자산		
		기 초 잔 액	기 말 잔 액
		금 융 계 정	
		직 접 투 자 증 권 투 자 파 생 금 융 상 품 기 타 투 자 준 비 자 산	직 접 투 자 증 권 투 자 파 생 금 융 상 품 기 타 투 자 준 비 자 산
		가 격 변 동 환 율 변 동 기 타 변 동	
		오 차 및 누 락	

구 분	국제수지표(BOP)	국제투자대조표(IIP)
정의	- 거주자와 비거주자간 일정기간 동안 발생한 경제적 거래를 기록한 플로우(flow) 통계	- 거주자와 비거주자간 경제적 거래결과를 일정시점에서 나타낸 스톡(stock) 통계
작성 기준	- 시장가격 기준 - 거래일 기준 시장가격으로 계상하나 거래일 이후 가격이나 환율 등의 변화에 따른 평가변동은 반영하지 않음	- 시장가격 기준 - 기말시점의 평가금액으로서 기간중 발생한 가격이나 환율 등의 변화에 따른 평가변동을 반영

3-5 작성주기 차이에 의한 통계의 일관성

□ 작성주기가 다른 동일 내용 통계

- 지역별 국제수지
 - 연중 기준으로 8개 주요 지역 국제수지를 형태별로 작성·공표
 - 연중 기준 국제수지의 형태별 금액은 지역별 국제수지의 형태별 금액과 항상 일치함

☐ 양 통계일치 여부

- 일치(준비자산은 지역별 국제수지에서 제외)

3-6 잠정치와 확정치의 일관성

- ☐ 국제수지의 잠·확정 차이는 크지 않으며 주로 통관수출입, 외환전산망 보고서 등의 기초자료 변경, 미입수자료의 추가 입수 등에 따른 차이임

3-7 일회성 수정

☐ 해당 없음

- 월중 잠정통계 편제시 통관 수출입통계 등 기초자료가 변경되는 경우 기공표된 잠정 통계를 수정하며, 익년도 확정 후에는 수정하지 않음. 이는 통계 공표시 보도자료 및 메타데이터를 통해 이용시 유의사항으로 안내

4. 접근성 및 명확성

4-1 통계의 이용자 서비스

☐ 한국은행 홈페이지(www.bok.or.kr)를 통해 공개

- 보도자료 공표(한국은행 홈페이지 > 뉴스/자료 > 보도자료)
- (시계열 DB) 한국은행 경제통계시스템에 수록
 - 한국은행 홈페이지 > 경제통계시스템(ecos.bok.or.kr) > 통계검색 > 2. 국민계정 > 2.5. 국제수지표

☐ 통계서비스 경로별 이용자 접속회수 모니터링 결과

- 한국은행 홈페이지(www.bok.or.kr) 보도자료 조회수 현황

국제수지통계 이용현황

(조회수)

통계 승인번호	통계명	2024 .1월	2월	3월	4월	5월	6월	7월	8월	9월	10월	11월	12월
301008	국제수지표	3,371	3,827	4,596	3,584	6,356	8,373	5,463	7,203	6,509	4,940	5,946	7,861

	2020년	2021년	2022년	2023년
지역별 국제수지	3,722	2,768	3,350	6,556

☐ 국가통계포털(KOSIS) 홈페이지(<http://kosis.kr>) 통해 공개

- 주제별통계 > 무역·국제수지 > 국제수지통계

4-2 연락처 정보

☐ 연락처 : 한국은행 경제통계국 금융통계부 국제수지팀

- 이용문의: 02-759-4312(총괄), 4322(자본수지 및 금융계정), 4333(경상수지), 4370(경상수지)

4-3 통계 설명자료 제공

☐ 통계 설명자료(메타정보) 소재 정보

- 한국은행 홈페이지 > ECOS (<http://ecos.bok.or.kr>) > 통계정보 > 통계 설명자료 > 국제수지통계
- KOSIS > 통계설명자료 > 국제수지 메타정보
(<https://www.narastat.kr/metasvc/index.do?orgId=301&confmNo=301008&kosisYn=Y>)
- IMF 홈페이지 메타정보
(<http://dsbb.imf.org>>SDDS>Metadata>by Country>Korea> Balance of Payments)
- 한국은행 홈페이지 > ECOS (<http://ecos.bok.or.kr>) > 통계연구/간행물 > 주요 경제통계 해설책자 ‘우리나라 국제수지통계의 이해’ 제공

☐ 통계품질진단보고서

- 통계청 홈페이지에 국제수지의 통계품질진단보고서가 수록되어 있음
(<http://kostat.go.kr> > 정책정보 > 통계품질관리 > 자료실 > 통계품질진단보고서 > 국제수지 검색)

5. 마이크로데이터 생성·관리 및 서비스

☐ 해당 없음

- 국제수지통계 작성을 위해 조사대상기관이 보고한 대부분의 기초자료는 개별 단위(개인, 가구, 사업체 등) 수준으로는 식별되지 않으며 한 국가의 국민경제 차원의 대외거래를 종합적으로 조망하는 국제수지통계의 목적에 따라 개별 단위 수준의 국제수지표 마이크로데이터는 생성 불가

6. 비밀보호 및 보안

6-1 자료 수집, 처리 및 보관 과정의 비밀보호

☐ 자료 수집·입력 과정에서의 비밀보호

- 자료 수집 시 공문을 통해 「통계법」 제33조 및 제34조에 따라 응답자의 비밀을 보장하고 조사표를 목적 외로 사용하지 않음을 조사대상기관에 공지

☐ 자료 보관 과정에서의 비밀보호

- 「공공기관 정보공개에 관한 법률」, 「한국은행 문서 및 기록물 등에 관한 규정」 등에 따라 제3자 제공 및 외부 유출을 통제

☐ 외환전산망 보고서의 개인정보 보호

- 「외환정보집중기관 운영절차」를 제정·운영
 - 절차 7조 등은 보안관리의 필요성 등에 따라 정보별로 등급을 부여하여 등급별 이용자격 및 절차를 명확히 하여 관리
 - 특히 민감자료의 경우, 「개인정보보호법」 등에 따라 암호화하여 전산망에 저장되며 복호화가 불가피한 경우에 한해 승인권자의 결재 후 열람 가능
 - 동 전산망에는 담당자 등 허가받은 자를 제외하고는 일체 접근이 불가능하며 이용자 교육을 실시하고 모든 이용자에게 보안관련 서약서를 징구

☐ 조사표의 관리 방안

- 한국은행 경제통계국은 개정된 「개인정보보호법」의 반영 등을 위해 “통계조사표 체계적 관리방안”을 마련
 - 개인정보를 포함한 수집된 모든 자료는 담당자 이외엔 접근이 엄격히 통제되며 보유·이용 기간을 명확히 규정하여 보유기간이 경과한 자료는 즉시 파기
 - 자료의 보안 및 개인정보보호에 대하여 조사원에게 철저히 교육

6-2 공표자료의 비밀보호

☐ 해당 없음

- 국제수지통계 집계·가공 통계로 공표자료 제공과정에서 개별 응답자를 식별할 수 있는 정보가 나타나지 않음

6-3 자료 보안 및 접근제한

☐ 자료 유실, 유출 및 훼손을 예방하기 위한 조치

- 국제수지통계 작성시 외부인의 출입을 제한하는 한편 모든 전산시스템의 운영이 암호화되어 작업을 수행
- 국제수지통계 기초자료는 유실, 유출 가능성을 최소화하기 위해 행정망, 한국은행 공용 이메일(보안메일 포함)을 통해 입수
- 자료유출방지시스템(DRM), 보안프로그램, 매체제어시스템이 갖춰진 한국은행 내부망을 통해 편제를 진행하여 자료의 유출을 방지할 수 있으며, 편제가 이루어지는 내부망과 외부망이 분리되어 있어 외부의 사이버공격에 대한 방어가 가능
- 훼손 및 멸실 방지를 위해 내부망의 담당자 PC, 공유폴더, 경제통계시스템 등 복수의 데이터베이스에 분산 저장

☐ 자료 보안 및 접근제한을 위한 관련 규정

- 한국은행법 제42조(청렴 및 비밀유지의무)
- 통계법 33조(비밀의 보호)
- 외국환거래법 22조(외국환거래의 비밀보장)
- 개인정보보호법 시행령 및 시행규칙
- 한국은행 문서 및 기록물 등에 관한 규정

Ⅶ. 통계기반 및 개선

1. 기획 및 분석 인력

☐ 업무를 담당하는 부서명과 업무별 담당인력 구성

- 부서명 : 한국은행 경제통계1국 금융통계부 국제수지팀
- 담당인력 : 경제, 경영, 통계 등 전공 직원

☐ 통계관련 교육과정 이수

- IMF에서 실시하는 「국제수지통계」 교육 과정에 통계작성 담당자가 참석하고 있음
- 한국은행 및 외부기관 주최 직무연수에 적극 참여함으로써 국제수지 편제에 필요한 통계 프로그램 활용능력 습득, 금융상품 및 자산시장 분석, 거시경제 지표 분석능력 등 통계 편제의 전문성 및 분석역량을 제고

2. 사업예산

☐ 사업예산 내역

- 서버이를 위한 여비교통비, 통계조사보조원 고용 등 1.7억원(2024년 배정액 기준)

3. 통계위탁

☐ 해당 없음

4. 통계 품질관리 및 개선

☐ 국제통계와의 정합성 및 정도 제고

- OECD가 주최하는 상품 및 서비스 무역통계 워킹그룹(WPTGS) 회의 등에 매년 참석하여 국제통계와의 정합성 및 통계의 정도 제고 방안 등을 토의

☐ 통계청 통계품질진단 결과에 따른 개선과제 관리 및 이행내역

연도	진단종류	개선과제	개선이행내역	완료
2016	정기	통계 공표일정 조정	- 국제수지 공표일을 매월 첫 번째 영업일에서 세 번째 영업일이내로 변경(calendar day 기준 통상 5일 이내)	완료
2016	정기	경제통계시스템(ECOS)의 국제수지통계 메타정보 보강	- 국제수지 하위 항목 통계(지식재산권 무역수지, 결제통화별 수출입)에 대한 설명 추가 - 통계 기초자료 및 작성 방법, 용어 해설 등에 대한 설명 보강 - 국제수지 금융계정과 국제투자대조표의 차이점 기술	완료
2018	자체	통계이용자 이해도 제고	- 알기 쉬운 경제지표해설의 국제수지 관련 부분을 업데이트하는 과정에서 만화 등 시각적 표현을 활용하고 최근의 국제수지 흐름에 관한 설명을 추가 - 새로운 경제활동의 출현과 기초자료의 신규 입수 등을 반영하여 국제수지통계를 개편함으로써 통계의 정도를 높임	완료
2019	자체	통계이용자들의 활용도 및 이해도 제고	- '계절조정 경상수지'에 대한 공표를 직접 계절성이 존재하는 항목 뿐만 아니라, 전체 상위항목을 대상으로 공표하는 것으로 변경 - 지식재산권 무역수지의 산업별 및 기관형태별 분류기준을 변경	완료
2020	자체	국제수지통계의 품질향상	- OECD에서 주관하는 무역통계작업반(WPTGS) 회의에 참여하여 국제수지 매뉴얼(BPM6) 개정을 위한 최신 현안에 대해 논의 - 위 회의에서 디지털 무역 측정, 행정 및 민간데이터 입수 추진 등 한국을 비롯한 각국의 통계 개발 노력을 공유	완료
2021	자체	타 통계와의 정합성 제고 및 통계 작성기관과의 학술적 논의를 활성화	- 기획재정부 등 관련 정부 부처 및 통계작성 유관기관과 함께 국제수지통계 중 서비스 무역통계와 관련하여 최신 현안에 대한 논의를 활발히 진행하고 개선방안을 모색 - 정부와 협업하여 서비스 무역통계의 고도화 사업을 추진하기 위한 계획을 발표	완료
2022	정기	이용자 요구사항 반영 및 관리체계 강화 등	- 서비스무역통계 세분화 등 이용자의 요구가 많은 통계를 개발(예정) - 통계이용자와의 간담회 시행	완료

[부록 참고 1]

2023년 중계무역거래 현황 조사표

※ 중계무역의 정의(아래에 설명에 해당하는 거래 금액만 조사표에 기재해주시시오.)

- 중계수입: 해외로 재판매하기 위하여 상품(완제품 또는 미미한 가공이 필요한 제품)을 구입하되 국내로 반입하지 않는 거래
- 중계수출: 해외에서 구입하되 국내로 반입하지 않는 상품(완제품 또는 미미한 가공이 필요한 제품)을 해당 국가 또는 제3국에 재판매하는 거래

<중계무역 수출입 실적>

(백만달러)

	2022년 연간합계		1/4	2/4	3/4	4/4	2023년 연간합계		1/4	2/4	3/4	4/4
중계무역 수출	지역(국가) ¹⁾	금액					지역(국가) ¹⁾	금액				
	미 국						미 국					
	중 국						중 국					
	일 본						일 본					
	EU ()						EU ()					
	동남아 ()						동남아 ()					
	중 동 ()						중 동 ()					
	중남미 ()						중남미 ()					
	기 타 ()						기 타 ()					
	2022년 연간합계		1/4	2/4	3/4	4/4	2023년 연간합계		1/4	2/4	3/4	4/4
중계무역 수입	지역(국가) ¹⁾	금액					지역(국가) ¹⁾	금액				
	미 국						미 국					
	중 국						중 국					
	일 본						일 본					
	EU ()						EU ()					
	동남아 ()						동남아 ()					
	중 동 ()						중 동 ()					
	중남미 ()						중남미 ()					
	기 타 ()						기 타 ()					

<주요 품목(5개, 수출금액순)>

	2022년	2023년
①		
②		
③		
④		
⑤		

<국내계좌 이용 은행²⁾>

	은행	지점명
①		
②		
③		
④		
⑤		

주: 1) 해당 지역에 금액을 기입하고 괄호 안에는 지역내 금액비중이 큰 국가(1~2개)를 기입

* EU(27개국): 그리스, 네덜란드, 덴마크, 독일, 라트비아, 루마니아, 룩셈부르크, 리투아니아, 몰타, 벨기에, 불가리아, 사이프러스, 스웨덴, 스페인, 슬로바키아, 슬로베니아, 아일랜드, 에스토니아, 오스트리아, 이탈리아, 체코, 크로아티아, 포르투갈, 폴란드, 프랑스, 핀란드, 헝가리 (영국 제외)

* 동남아(12개국): 대만, 라오스, 말레이시아, 미얀마, 베트남, 브루나이, 싱가포르, 인도네시아, 캄보디아, 태국, 필리핀, 홍콩

* 중동(20개국): 레바논, 리비아, 모로코, 모리타니, 바레인, 사우디아라비아, 수단, 시리아, 아랍에미리트연합, 알제리, 예멘, 오만, 요르단, 이라크, 이란, 이스라엘, 이집트, 카타르, 쿠웨이트, 튀니지

* 중남미(53개국): 가이아나, 과델로프, 과테말라, 그레나다, 그린랜드, 네덜란드 열도, 니카라과, 도미니카, 도미니카공화국, 마티니크, 멕시코, 몬트세라트, 미령 버진군도, 바베이도스, 바하마, 버뮤다, 베네주엘라, 벨리제, 볼리비아, 볼령 가이아나, 브라질, 세인트 루시아, 세인트 마틴, 세인트 바르텔레미, 세인트 빈센트 그레나딘, 세인트 키츠네비스, 세인트 피레 미켈론, 수리남, 아루바, 아르헨티나, 아이티, 안타티카, 안티가 바부다, 에쿠아도르, 엘살바도르, 영령 버진군도, 영령 안락, 영령 케이맨 군도, 온두라스, 우루과이, 자마йка, 칠레, 코스타리카, 콜롬비아, 쿠바, 큐라소, 튀르키예 & 카이코스 군도, 트리니다드 토바고, 파나마, 파라과이, 페루, 포클랜드 군도, 푸에르토리코

2) 중계무역 대금 결제(지급,수령)시 이용하는 국내은행 및 지점. 복수인 경우 금액순으로 다수 기입.

2023년중 가공무역거래 현황 조사표

- 위탁가공 업체용 -

<위탁가공용 원재료·중간재>

(천달러)

국내에서 반출 (통관수출액) ¹⁾		해외(가공국 현지 또는 제3국)에서 조달 ²⁾					
2022년		금 액 합 계 (천달러)					주요품목(3개)
		조달지역(국가) ⁶⁾		금액	조달지역(국가) ⁶⁾		①
		미	국		동남아 ()		②
		중	국		중동 ()		③
		일	본		중남미 ()		
2023년		금 액 합 계 (천달러)					주요품목(3개)
		조달지역(국가) ⁶⁾		금액	조달지역(국가) ⁶⁾		①
		미	국		동남아 ()		②
		중	국		중동 ()		③
		일	본		중남미 ()		
		EU ()			기타 ()		

<위탁가공후 완제품>

(천달러)

국내로 반입 (통관수입액) ¹⁾		해외(가공국 현지 또는 제3국)로 판매 ³⁾					
2022년		금 액 합 계 (천달러)					주요품목(3개)
		완제품 판매지역(국가) ⁶⁾		금액	완제품 판매지역(국가) ⁶⁾		①
		미	국		동남아 ()		②
		중	국		중동 ()		③
		일	본		중남미 ()		
2023년		금 액 합 계 (천달러)					주요품목(3개)
		완제품 판매지역(국가) ⁶⁾		금액	완제품 판매지역(국가) ⁶⁾		①
		미	국		동남아 ()		②
		중	국		중동 ()		③
		일	본		중남미 ()		
		EU ()			기타 ()		

<임가공료 지급액(노란셀 입력)⁴⁾>

(천달러)

2022년	총	
	임가공료 중 원재료·중간재 조달비용 ⁵⁾ : 천달러	(국내조달) (해외조달)
2023년	총	
	임가공료 중 원재료·중간재 조달비용 ⁵⁾ : 천달러	(국내조달) (해외조달)

<국내계좌 이용 은행⁵⁾>

은행	지점
①	
②	
③	

주 : 1) 통관수출입 금액은 관세청 신고금액 기준

2) 해외 임가공을 위해 국내가 아닌 해외(가공국 현지 또는 제3국)로부터 귀사가 직접 구매하여 조달하는 경우 지급금액 기준(임가공료에 포함된 것은 제외)

3) 해외에서 임가공후 국내로 반입하지 않고 해외(가공국 현지 또는 제3국)로 바로 수출하는 경우 영수금액 기준

4) 해외 임가공업체에 지급한 임가공료와 이 중 해외 수탁업체가 원재료, 중간재 조달을 위해 자체 지출한 금액(국내, 해외조달 구분)을 노란셀에 각각 입력
- 원재료, 중간재 조달비용의 경우 정확한 금액이 파악되지 않더라도 대략적인 금액(천달러) 혹은 임가공료 대비 대략적인 비중(%)을 입력할 것

5) 가공무역 대금 결제(지급, 수령)시 이용하는 국내은행 및 지점. 복수인 경우 금액순으로 다수 기입.

6) 해당 지역에 금액을 기입하고, 괄호 안에는 지역내 금액비중이 큰 국가(1~2개)를 기입

2022~2023년중 해외건설공사 현황 조사표

※ 본 조사표는 아래와 같은 거래를 대상으로 합니다.

1) 국내 본사가 직영으로 직접 수주한 해외건설공사(일반건설, 플랜트, 해양플랜트 공사 등을 포함)

* "독립적인 회계 및 의사결정을 내리지 않는 해외지사"를 통한 해외건설공사를 포함

** "해외법인" 또는 "독립적인 회계 및 의사결정을 내리는 해외지사"가 해외 발주처와 계약을 맺고 공사를 진행하는 경우는 제외

2) 공동사업일 경우 자사 보유 지분만큼 기재

3) 해당기간중 신규수주, 진행중, 완료된 해외건설공사

4) 원청(타사에 하청을 준 부분을 포함한 총 공사대금 기준) 및 외국업체로부터의 하청(국내업체로부터의 하청은 제외)

※ 또한, 조사표 작성시 매출액 또는 수주액이 아닌, 해당기간중 수취(cash flow)한 명목금액을 기재해 주시기 바랍니다.

* 실제 수취한 대금인지 여부를 반드시 확인

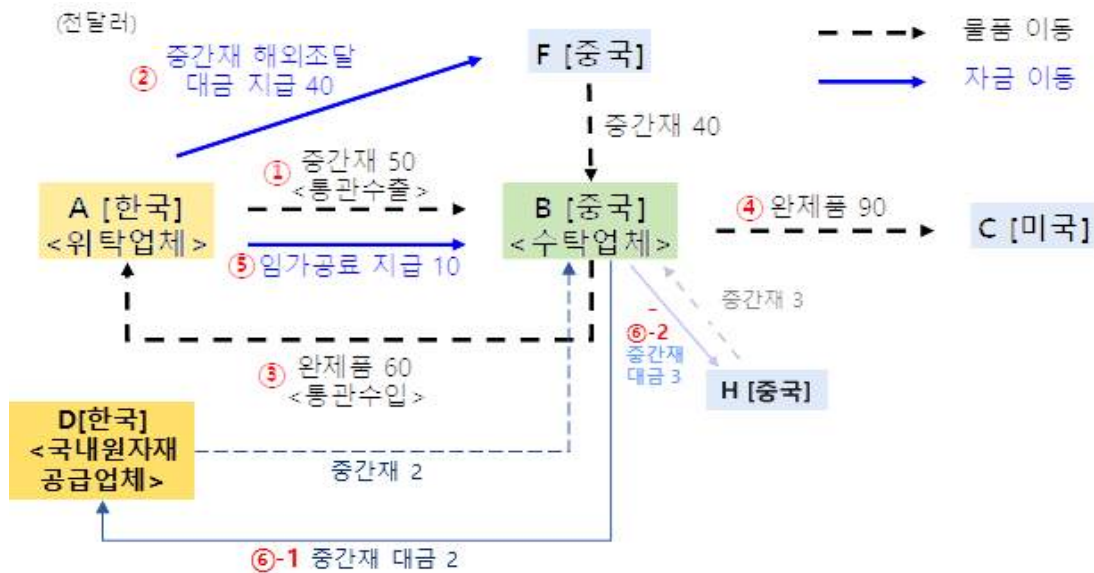
		2022년중 (백만달러)	2023년중 (백만달러)	조사항목 설명
실제 수취한 총 공사대금				해외건설공사의 대가로 발주자(비거주자)로부터 해당연도중 실제로 수취한 공사대금 (※ ①수주금액이 아님 ②국내본사 명의의 해외현지계좌 입금분 포함)
1. 본국 자재조달액(통관수출)				본사가 국내에서 설비, 기자재 등을 직접 조달하여 공사현장에 공급한 경우로, 관세청에 통관신고한 수출금액 가운데 유상거래에 해당하는 금액 (※ 수출신고서상 결제방법이 GN인 경우 무상거래에 해당)
2. 제3국 자재조달액				건설작업현장이 소재하는 국가 이외의 국가(제3국)에서 장비와 자재를 구입한 금액
3. 건설현지 자재조달액				건설작업현장이 소재하는 국가의 영토 내에서 장비와 자재를 구입한 금액
4. 건설현지 임금지급액				해외건설공사와 관련하여 건설작업현장 현지 또는 제3국에서 고용된 근로자에게 지급한 임금
5.	a. 외국업체에 지급한 외주용역대금			해외건설공사 수행을 위해 외국업체에 실제 지급한 외주용역대금(하청대금) (※ 외국업체에는 해외법인(SPC 포함), 독립적인 회계 및 의사결정을 내리는 해외지사 등을 포함) 단, 외국업체로부터 용역을 제공받지 않고 자재만 조달받은 경우 해당 대금은 2, 3번에 포함
	b. 국내업체에 지급한 외주용역대금			해외건설공사 수행을 위해 국내업체에 실제 지급한 외주용역대금(하청대금) (※ 국내업체는 국내 등록법인) 단, 국내업체로부터 용역을 제공받지 않고 자재만 조달받은 경우 해당 대금은 1번에 포함
6. 기타경비				해외건설공사 비용 가운데 자재조달 및 현지 임금지급, 외주용역대금 등을 제외한 기타경비 (예시) 전력비, 수도광열비 등
총공사대금 > 총공사비용 여부				총공사대금이 총공사비용(1+2+3+4+5+6)보다 큰 지 확인하는 항목으로 "YES(총공사대금 ≥ 총공사비용)"이면 작성 불필요 "NO(총공사대금 < 총공사비용)"이면 아래에 간략한 사유를 설명 예시) 2023년의 경우, 사우디 정부 발주처의 공사대금 지급이 연기된 데 기인
				사유 :

[부록 참고 2] 조사표 기입 조사지침서 예시

<가공무역조사 안내 사항> — 위탁가공업체 —

◇ 조사표 각 항목은 구조도(예시)의 다음과 같음

위탁가공 구조도(예시)



위탁가공 조사표 예시

<위탁가공용 원재료·중간재> (천달러)					
① 국내에서 반출 (통관수출액) ¹⁾		② 해외(가공국 현지 또는 제3국)에서 조달 ²⁾			
2019년	50	금 액 합 계 (천달러)		주 요 품 목(3개)	
		조달지역(국가) ⁶⁾	금액	조달지역(국가) ⁶⁾	금액
		미 국	40	동남아 ()	①
		중 국		중동 ()	②
		일 본		중남미 ()	③
EU ()		기타 ()			

<위탁가공용 완제품> (천달러)					
③ 국내로 반입 (통관수입액) ¹⁾		④ 해외(가공국 현지 또는 제3국)로 판매 ³⁾			
2019년	60	금 액 합 계 (천달러)		주 요 품 목(3개)	
		완제품 판매지역(국가) ⁶⁾	금액	완제품 판매지역(국가) ⁶⁾	금액
		미 국	90	동남아 ()	①
		중 국		중동 ()	②
		일 본		중남미 ()	③
EU ()		기타 ()			

<임가공료 영수액 ⁴⁾ (노란셀 입력)> (천달러)			
2019년	총	⑤ 10	
	중 원재료·중간재 조달비용*	(국내조달)	⑥-1 2
	천달러	(해외조달)	⑥-2 3

<국내계좌 이용 은행 ⁵⁾ >	
은행	지점
①	
②	

◇ 특이사항 있을 경우 조사표 우측 공란(빈칸)에 자유롭게 기재

(예시1) 2020년의 경우 생산한 완제품(20억달러)중 약 3억달러는 2021년으로 이월되어 판매됨에 따라, 완제품 금액이 원재료·중간재 금액보다 적음

(예시2) 2021년의 경우 미국 AT&T업체와의 신규 판매계약 체결로 인해 “완제품의 해외로 판매” 금액이 2020년 대비 크게 증가

※ 작성시 유의사항

① “원재료(국내조달+해외조달) 조달비용 + 임가공료 지급액 < 완제품 판매액” 여부 확인*

* 이월판매 등으로 위 수식이 만족하지 않을 경우 사유를 우측 공란에 기재

② 중계무역*과 가공무역 구분

* 거주자가 해외에서 비거주자로부터 상품을 구입하여 동 상품을 국내로 수입하지 않고 다른 나라에 수출하는 거래

③ 단위(천달러) 유의, 원화 기준 데이터만 존재할 경우 원화로 기입하고 단위 표시

[부록 참고 3] 조사원 교육훈련 교재

☐ 우리나라 국제수지 통계의 이해



☐ 알기 쉬운 경제지표 해설



☐ 외환전산망 보고업무 편람



[부록 참고 4] 국제수지통계의 새로운 국제기준(BPM6) 이행결과(2014.3월)

I. 개편 배경

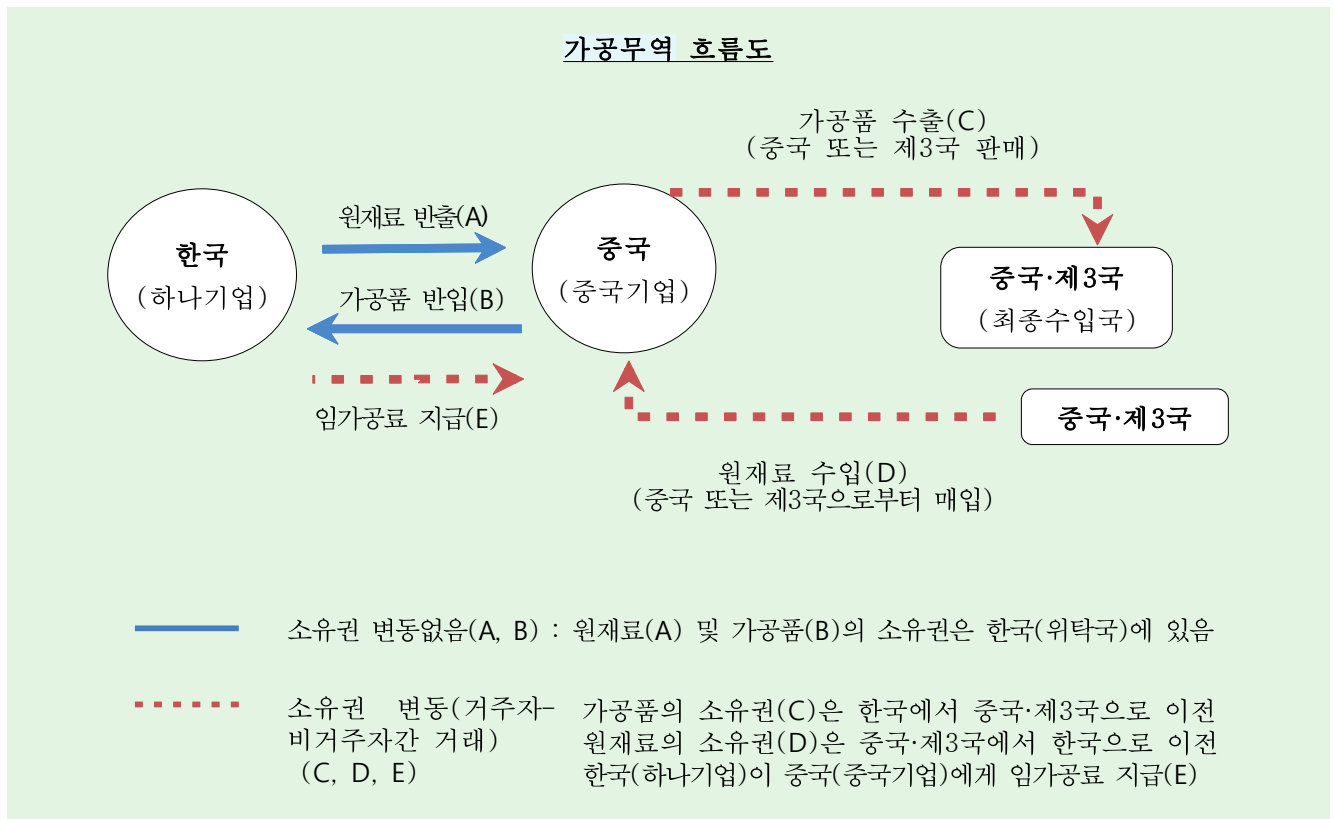
□ IMF는 새로운 국제수지통계 매뉴얼(BPM6)을 공표(2010.1월)하고 회원국에 이행을 권고

- BPM6는 ① 해외생산 확대, 금융상품의 혁신 등 환경변화를 반영하고 ② 국민계정 통계, 통화금융통계 등 거시경제통계와의 정합성을 제고하는 데 주 목적이 있음

II. 주요 개편 내용

① (가공무역) 일반 대외거래와 마찬가지로 소유권 변동원칙에 따라 기록

- 위탁가공의 해외조달 원재료(D)와 가공후 해외판매 가공품(C)은 각각 수입 및 수출로 계상
- 반면 소유권 변동이 없는 가공용 원재료 국내반출(A)과 가공후 가공품의 국내 반입(B)은 수출입에서 제외



② (중계무역) 중계무역* 마진을 서비스수지에서 상품수지(중계무역 순수출)로 재분류

* 중계무역은 거주자가 해외에서 재화를 구입하여 자국에 반입하지 않고 원상태 그대로 다른 나라에 수출하는 무통관거래

③ **(재투자수익)** 직접투자기업의 운영업잉여 가운데 내부유보액을 재투자수익(본원소득수지)과 수익재투자(직접투자)로 반영

— 금융계정에는 경상수지와 동일한 금액이 부호만 반대로 계상

④ **(포괄범위 변경)** 금융중개서비스(본원소득→금융서비스), 특허권·저작권 매매거래(자본수지→기타사업서비스), 위탁(수탁)가공수수료(사업서비스→가공서비스(신설)), 기타 통계편제방법 개선 등

— 또한, 거주성 변경에 따른 이민자들의 재산 반출입(자본수지)은 거래가 아닌 비거래변동으로 분류하여 국제수지에서 제외

— 직접투자의 포괄범위를 ‘포괄적 직접투자관계*’ 기업간 거래까지 확대

* 일차적 직접투자관계(10% 이상)는 없지만 연쇄출자 등을 통하여 간접적으로 직접투자관계가 있거나 동일한 기업집단에 속하는 기업(동료기업에 해당)

○ 이에 따라 증권투자 또는 기타투자에 기록하였던 포괄적 직접투자관계 기업간 거래를 직접투자로 재분류

— 금융계정의 부문별 분류중 기타부문을 ① 기타금융기관과 ② 비금융기업 등으로 세분화

국제수지표의 BPM6 이행 전 · 후 비교

이행 전		이행 후	비 고
경 상 수 지		경 상 수 지	
<div>상 품 수 지</div> <ul style="list-style-type: none"> ·일반상품 ·가공용재화 ·비화폐용금 		<div>상 품 수 지</div> <ul style="list-style-type: none"> ·일반상품 ·중계무역순수출 ·비화폐용금 	<ul style="list-style-type: none"> ·가공용재화 거래를 소유권변동시에 일반상품으로 계상 ·중계무역 순수출을 사업서비스에서 상품수지로 이전
<div>서비스수지</div> <ul style="list-style-type: none"> ·유지보수서비스 ·운 송 ·여 행 ·건설서비스 ·보험서비스 ·금융서비스 ·지적재산권등사용료 ·통신서비스 ·컴퓨터및정보서비스 ·사업서비스 ·개인,문화,오락서비스 ·정부서비스 		<div>서비스수지</div> <ul style="list-style-type: none"> ·가공서비스 ·유지보수서비스 ·운 송 ·여 행 ·건 설 ·보험서비스 ·금융서비스 ·지식재산권사용료 ·통신·컴퓨터·정보서비스 ·기타사업서비스 ·개인,문화,여가서비스 ·정부서비스 	<ul style="list-style-type: none"> ·신설(가공수수료를 사업서비스에서 가공서비스로 이전) ·금융중개수수료를 투자소득에서 금융서비스로 이전 ·명칭변경 ·통신, 컴퓨터 및 정보서비스를 통합 (우편및상업송달서비스는 운송으로 이전) ·명칭 및 포괄범위 변경 ·명칭변경
<div>본원소득수지</div> <ul style="list-style-type: none"> ·급료및임금 ·투자소득 		<div>본원소득수지</div> <ul style="list-style-type: none"> ·급료및임금 ·투자소득 	<ul style="list-style-type: none"> ·투자소득에 재투자수익 계상
<div>이전소득수지</div>		<div>이전소득수지</div>	
자본·금융계정			·삭제(분류체계 단순화)
금융계정		금융계정	
<ul style="list-style-type: none"> ·직접투자 ·증권투자 ·파생금융상품 ·기타투자 ·준비자산 		<ul style="list-style-type: none"> ·직접투자 ·증권투자 ·파생금융상품 ·기타투자 ·준비자산 	<ul style="list-style-type: none"> ·직접투자 포괄범위 확대, 수익재투자 계상 ·증권투자, 파생금융상품, 기타투자의 부문분류 세분화(기타부문을 '기타금융 기관'과 '비금융기업등'으로 구분)
<div>자본수지</div> <ul style="list-style-type: none"> ·자본이전 ·비생산·비금융자산 		<div>자본수지</div> <ul style="list-style-type: none"> ·자본이전 ·비생산·비금융자산 	<ul style="list-style-type: none"> ·이민자 재산반출입거래 제외 ·특허권등 매매를 기타사업서비스 (연구및개발서비스)로 이전
오 차 및 누 락		오 차 및 누 락	

[부록 참고 5] 금융계정 부호 표기방식 변경(2016.2월)

- 종전 국제수지 금융계정에서는 자산 증가 및 부채 감소 등 자본의 순유출을 (-)로, 자산 감소 및 부채 증가 등 자본의 순유입을 (+)로 계상*

* 이는 국제수지표 작성에 관한 종전 기준(BPM5)에 따른 것으로써 우리나라는 2014.3월 BPM6로 이행하였으나 금융계정 부호 표기방식의 경우 변경에 따른 혼동을 줄이기 위해 기존 BPM5 방식으로 작성해 왔음

- 그러나 종전 표기방식에 의할 때 자산 증가가 (-), 자산 감소는 (+)로 계상되면서 통계이용자들의 직관적 이해가 다소 어려웠음

- 또한 국제수지 잔액 통계인 국제투자대조표(IIP)와 연계하여 분석할 경우 혼동이 발생할 소지가 있었음

— 예를 들어, IIP에서는 자산 증가가 (+)로 나타나는 반면 국제수지에서는 자산 증가가 (-)로 계상

- 이러한 문제점을 해소하기 위하여 이번 공표부터 금융계정 부호 표기방식을 새로운 국제수지 작성기준인 BPM6에 의거, 거주자의 대외자산·부채 증감에 중점을 두고 자산 및 부채가 증가하면 (+), 감소하면 (-)로 계상하기로 하였음

- 이에 따라 자산 항목의 부호가 기존과 반대 방향으로 바뀌게 되며, 부채 항목의 부호는 종전과 동일함

금융계정 부호 표기방식

		변경 전	변경 후
자 산	증 가	(-)	(+)
	감 소	(+)	(-)
부 채	증 가	(+)	(+)
	감 소	(-)	(-)

주 : (+) 및 (-)는 국제수지 계상시 부호를 의미

- 금융계정 각 항목은 자산 및 부채를 합산하여 산출한 과거와 달리 자산에서 부채를 차감하여 계상하게 됨
- 또한 경상수지가 흑자를 보일 때 변경 전에는 금융계정이 (-)로 나타나지만 변경 후에는 (+)로 나타남(단, 자본수지와 오차 및 누락은 0으로 가정)

국제수지 각 항목간 관계

변경 전	변경 후
경상수지 + 자본수지 + 금융계정 + 오차 및 누락 = 0	경상수지 + 자본수지 - 금융계정 + 오차 및 누락 = 0