

『건설경기동향조사』

통계정보보고서

2021. 12.

본 이용자용 통계정보보고서는 정기통계품질진단 수행과정에서 통계작성기관이 작성한 보고서로 작성기준 시점에 따라 현재의 통계작성 정보와 다소 차이가 날 수 있습니다.

작성일자:2022. 2. 9.



〈차 례〉

I . 통계작성 기획	1
II . 통계설계	8
III . 자료수집	22
IV . 통계처리 및 분석	34
V . 통계공표, 관리 및 이용자서비스	44
VI . 통계기반 및 개선	58

◆ 보고서 개요 ◆

이 보고서는 건설경기동향조사 통계를 생산하기 위하여 통계청에서 수행하는 업무를 설명한 것이다. 보고서의 작성목적은 조사의 배경, 연혁, 조사에서 사용되는 개념과 방법론 등에 대하여 심층적으로 알고자 하는 통계작성 담당자(통계 전문이용자, 품질진단자 또는 승인담당자)에게 통계과정 전반에 대한 포괄적이고 상세한 정보를 제공하는 것이다. 여기에는 통계작성 기획, 통계설계(조사표개발, 표본설계 등), 자료수집, 통계처리 및 분석, 통계공표·관리 및 이용자서비스, 통계기반 및 개선 등에 대한 설명이 수록되어 있다.

I . 통계작성 기획

1. 통 계 명

건설경기동향조사(승인번호 : 제101016호)

2. 통계작성기관/부서명

○ 통계청 / 산업동향과

3. 법적근거

○ 통계법 제17조 및 동법 시행령 제22조에 의거한 지정통계(승인번호 제101016호)

4. 조사방법

○ 방문조사 및 전자조사(이메일, CASI, 팩스)를 주로 하되 전화조사 병행 가능

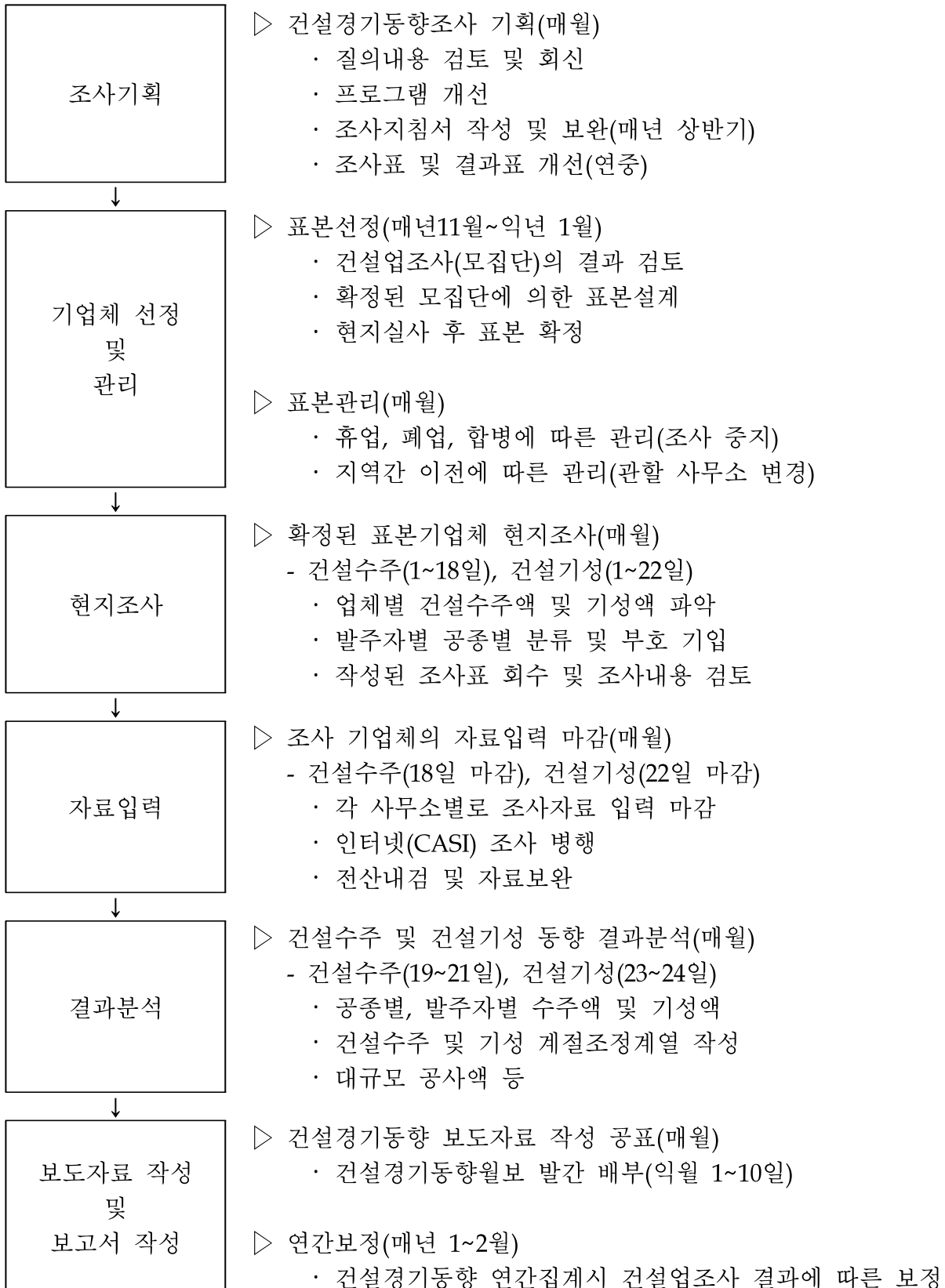
5. 조사 및 공표주기

○ 조사주기: 매월

○ 공표주기: 매월

6. 통계작성과정 개관

□ 일정 및 일정별 수행업무



7. 통계연혁

□ 건설수주 연혁

- 1975. 1월분 ~ 1976. 6월분까지 시험조사
- 1976. 7월 26일 작성승인 (1976. 1월분부터 자료공표)
- 1976. 7월분부터 본조사 (도급 기성순위 상위 170개 업체)
- 1991. 1월분부터 기성순위 상위 200개 업체 (대표도 약 55% 내외)
- 1995. 1월분부터 대표도 54% 수준이 유지되도록 매년 기업체수 조정
- 2005. 8월 공종분류 세분화 (주택 → 신규주택, 재건축주택, 재개발주택)
- 2008. 2월 건설수주통계조사를 건설경기통계조사로 통합
- 2008. 10월 건설경기통계조사를 건설경기동향조사로 명칭 변경
- 2009. 1월 조사항목 정비(계약금액, 발주자공급원자재비, 도급구분 항목 조사중지),
발주자분류 통합(외국기업체를 민간으로 통합),
공종분류 분리(토지조성 및 공원 → 토지조성, 조경공사)
- 2009. 2월 공표항목 추가(계절조정계열)
- 2010. 2월 공종분류 조정(건축, 토목, 전문공사 → 건축, 토목)
- 2013. 6월 공표항목 추가(공사지역(시·도)별 건설수주동향)

□ 건설기성 연혁

- 1997. 8월 ~ 1998. 2월까지 시험조사
- 1998. 2월 3일 작성승인 (1997. 7월분부터 자료공표)
- 1998. 1월분부터 본조사 (대표도 50% 수준이 유지되도록 매년 기업체수 조정)
- 2008. 2월 건설기성통계조사를 건설경기통계조사로 통합
- 2008. 10월 건설경기통계조사를 건설경기동향조사로 명칭 변경
- 2009. 1월 조사항목 정비(당월공사현장수 항목 조사중지)
- 2009. 2월 공표항목 추가(계절조정계열)
- 2010. 2월 공종분류 조정(건축, 토목, 기타 → 건축, 토목)
- 2010. 3월 공표항목 추가(불변, 불변계절조정)
- 2013. 2월 건설기성디스플레이터 기준년 변경(2005년 기준→2010년 기준)
- 2020. 2월 건설기성디스플레이터 기준년 변경(2010년 기준→2015년 기준)

□ 건설기성 개발배경

- 국내 건설투자 동향은 정부의 경기동향 파악과 향후전망, 건설업체의 현황분석 등에 활용될 수 있는 매우 중요한 지표이나 우리나라에서 작성하고 있는 건설투자에 관한 통계는 건설투자 동향을 파악하는데 다음과 같은 미흡한 점이 있음
 - 건설수주통계는 통계청에서 매월 대규모 건설업체의 수주동향을 집계하여 공표하는 지표이나, 당기의 건설동향을 설명하기에는 미흡하고 건설투자에 대한 선행지표로 실제 투자와는 시차가 있음
 - 건축허가면적은 지방자치단체의 허가실적을 국토교통부에서 매월 집계하여 공표하는 지표이나, 건설투자에 대한 선행지표로 실제 투자와는 시차가 있으며, 토목부문은 제외되고 건축부문에 한정되어 있으므로 전체 건설업 동향을 설명하기에는 미흡함
 - 한국은행에서 분기별 GDP 공표시 건설투자 추계치를 매 분기 말월보다 2개월 후에 공표하고 있어 시의적으로 속보성이 결여되는 한계가 있음
- 이에 따라 매월 건설업체의 실제 시공실적을 금액으로 평가한 건설기성액을 조사하여 건설투자 동향을 신속하게 제공함으로써 정부 및 건설업체 등 일반 이용자에게 유익하게 활용될 수 있는 새로운 통계를 개발한 것임

□ 통계 변경 및 개편 이력

- 표본 변경
 - 매년 최신 모집단을 이용하여 표본설계를 실시(절사추출법으로 표본이 추출됨에 따라 주로 하위업체에서 표본변동 발생)
 - 표본규모는 표본기업체수를 고정적으로 산정하는 방식에서, 대표도를 고려한 방식으로 변경되면서 매년 표본기업체수가 변동됨(수주 1995. 1월분부터, 기성 1998. 1월분부터)
- 분류 변경
 - 건설수주 발주자분류
 - (2009. 1월, 통합) 외국기업체를 민간으로 통합
 - 건설수주 공종분류
 - (2005. 8월, 세분) 주택 → 신규주택, 재건축주택, 재개발주택
 - (2009. 1월, 세분) 토지조성 및 공원 → 토지조성, 조경공사
 - (2010. 2월, 조정) 건축, 토목, 전문공사 → 건축, 토목
 - 건설기성 공종분류
 - (2010. 2월, 조정) 건축, 토목, 전문공사 → 건축, 토목
- 건설기성디플레이터 변경
 - (2010. 3월) 2005년 기준으로 개발
 - (2013. 2월) 2010년 기준으로 변경
 - (2020. 2월) 2015년 기준으로 변경

8. 통계의 작성목적

□ 통계의 작성목적

- 종합건설업체의 국내 건설공사 수주액 및 기성액을 발주자 및 공사종류별로 조사하여 국내 건설 활동의 단기동향을 신속하게 파악하고 관련 정책수립에 필요한 기초자료를 제공하기 위한 목적

□ 주된 활용분야

- 건설수주 조사결과는 정부와 기업의 투자활동이나 건설업 부문의 생산활동, 고용 및 건설자재 수급 등 건설경기 동향 파악에 관한 기초자료로 활용
 - 기초자료: 국내건설경기동향조사(대한건설협회), 경기선행지수(통계청) 등
 - 분석자료: 기획재정부 등 공공부문 및 언론, 연구소, 증권회사 등
- 건설기성 조사결과는 설비투자지수와 함께 국내 투자부문의 동향을 파악하는 데 중요한 기초자료로 활용되고 있으며, 관련 경제정책 수립에 필요한 기초자료로 이용
 - 기초자료: 국민계정 건설투자지표(한국은행), 경기동행지수(통계청), 전산업생산지수(통계청)
 - 분석자료: 기획재정부 등 공공부문 및 언론, 연구소, 증권회사 등

□ 관련 통계

- 건설기성 부문

	건설경기동향조사 (기성)	국민계정 (건설투자)
작성형태	조사통계	가공통계
작성기관	통계청	한국은행
작성주기	월	분기
포괄범위	표본조사 (상위 50% 일반건설업체)	전수추계 (일반 및 전문건설업체)
추정개념	건설기성액 (= 산출액 + 매출VAT)	건설투자액 (= 산출액 + 부대비용 - 재고증감)
계절조정	간접법 (대분류)	직접법

○ 건설수주 부문

항목	건설경기동향조사 (수주)	국내건설수주동향조사	건설공사계약통계
승인여부 (승인번호)	1976. 07. 26. 승인 (제101011호)	1994. 12. 20. 승인 (제304004호)	2017. 06. 22. 승인 (제116074호)
작성형태	조사통계	조사통계	보고통계
작성기관	통계청	대한건설협회	국토교통부
작성주기	월	월	분기
조사방법	이메일, 면접, 팩스, CASI, 전화조사 등	인터넷 조사	인터넷 조사 (건설사→KISCON신고)
조사대상	종합건설업체	종합건설업체	종합 및 전문건설업체 (계약액 1억원 이상 원도급공사)
표본규모	전전년도 기성실적 상위54% 종합건설업체	종합건설업체에 대한 전수조사	종합·전문건설업체에 대한 전수조사(신고업체)
공표시기	조사기준월 익월말	조사기준월 익익월초	분기종료 후 90일 이내
공표범위(지역)	시도	전국	시도

9. 주요 이용자 및 용도

□ 주요 이용자와 이용자 유형별 용도

- 대한건설협회: 건설수주 원시자료를 활용하여 국내건설경기동향조사 공표
- 한국은행: 건설기성액을 활용하여 국민계정 건설투자지표 산출
- 기획재정부: 각종 경제정책 수립 및 경제동향 분석자료로 활용
- 통계청: 경기종합지수, 전산업생산지수의 기초자료로 활용
- 언론, 연구소, 증권회사: 국내경기동향 분석자료

□ 주요 이용자 관리 여부

- 대한건설협회, 한국은행, 기획재정부, 통계청 이용자에 대해서는 성명, 소속, 연락처 등을 관리하고 있음

10. 이용자 의견수렴

□ 표본 규모 및 표본추출틀 포괄범위 확대

- 요구시기: 2016년 이용자그룹협의체(한국은행 지출국민소득팀)
- 요구사항
 - 일반건설업 표본 수 확대를 통해 변동성을 완화하는 한편, 일반건설업체 이외에도 전문건설업체, 설비공사업체, 시설물유지관리공사업체, 전기공사업체, 정보통신공사업체, 소방시설공사업체 기성 실적 등을 추가로 고려하여 통계에 반영할 필요
- 검토의견
 - 2020년 상반기까지 반영 가능성 검토 예정
 - 표본 증가, 포괄범위 및 표본추출방법 변경 등에 따라 조사인력 및 예산 확보 등이 필요한 사항으로 장기 검토

□ 시도별 건설경기동향조사 개발

- 요구시기: 2019년 상반기 통계수요조사(한국은행 지역경제팀)
- 요구목적: 지역경제 분석 및 지자체 정책수립 지원
- 요구사항: 건설기성액을 공사지역별/종사종류별로 구분해 조사
- 검토의견: 타당성 검토 결과 후 반영하지 않음
 - 조사항목 증가(11개→113개)로 인해 응답부담이 가중되고 조사불응 가능성이 높아짐에 따라 반영이 곤란함
 - 건설기성조사는 매월 신속하고 대표성 있는 건설활동의 단기동향 파악을 위해 기성액 순위 상위업체(대표도 50%)를 선정하여 조사하고 있음
 - 공사지역별/공사종류별 자료 작성을 위해서는 최소 17개(시도) 항목에 대한 조사가 추가적으로 필요한데, 이는 응답업체의 응답부담이 가중되고 조사불응 가능성을 높임 : 현재 공종 6개 분류, 발주자 5개 분류 → 지역(17개) × 공종(6개) = 102개 분류 추가
 - 또한, 공사지역별/공사종류별 구분을 위해서는 지역별 대표도를 위한 표본설계방법 검토 및 대표도 확보를 위한 표본수 증가도 필요

□ 건설경기동향조사 개선사항 의견수렴

- 운영시기: 2021년 이용자그룹 협의체(E-mail을 통한 의견수렴)
- 참여기관: 기획재정부, 한국은행, 대한건설협회 각 1인
- 요구사항: 없음

□ 고객만족도조사(연 1회)

- 요구사항: 없음

II. 통계설계

1. 조사내용 및 조사표 설계

1-1 조사 항목

□ 조사항목체계

- 건설수주
 - 공사명, 공종세분류명, 공사지역, 발주자명, 발주자세분류명, 수주액, 착공예정연월, 완공예정연월 등 8건으로 구성
- 건설기성
 - 발주자별 기성액, 공사종류별 기성액 및 합계로 구성
 - 발주자별 기성액 : 공공, 민간(직영공사, 도급공사), 민자, 외국기관 및 합계로 구성
 - 공사종류별 기성액 : 건축(주거용, 비주거용), 토목(일반토목, 전기기계, 플랜트, 조경공사) 및 합계로 구성

□ 주요 항목의 조사목적

- 건설수주
 - 공사명: 공사내용 파악 및 공종분류를 위한 정보 파악
 - 공종세분류명: 공종세분류를 위한 정보 파악
 - 공사지역: 시도별 공표를 위한 정보 파악
 - 발주자명: 발주자세분류 및 공종세분류를 위한 정보 파악
 - 수주액: 주 공표항목
 - 착공예정연월, 완공예정연월: 수주액에 대한 내검, 수주자료와 기성자료간의 비교·분석 및 향후 건설투자규모 예측에 활용
- 건설기성
 - 기성액: 주 공표항목
 - 발주자분류 및 공종분류: 증감사유 파악 및 공표범위로 이용

□ 주요 항목별 정의

- 수주액
 - 발주자와 체결한 공사계약액과 직영공사 총공사비의 합계액
 - 부가가치세액과 발주자공급 원자재비는 포함하고, 토지비는 제외함
- 기성액
 - 건설업체의 실제 공사실적을 금액으로 평가한 것
 - 부가가치세액과 발주자공급 원자재비는 포함하고, 토지비는 제외함
 - 공사의 완공여부나 공사대금의 청구·수취 여부와는 무관함
 - 직영공사의 경우 실제 공사비발생액을 조사함

○ 건축

- 토지에 정착된 공작물 중 지붕과 기둥 또는 벽이 있는 것과 이에 부수되는 시설물, 지하 또는 고가의 공작물에 설치하는 사무소, 공연장, 점포, 차고, 창고 등을 신축, 증축, 개축, 재축 또는 이전하는 것

○ 토목

- 목재나 철재·토석 따위를 사용하여 땅과 하천의 이용을 위한 기반시설(도로나 둑, 교량, 항만, 철도, 상하수도 등)을 건설하거나 그것을 유지하기 위한 공사

○ 직영공사

- 건설업체가 임대, 증여, 분양 또는 직접이용 등 경영상 필요에 의하여 인력 및 자재를 직접 조달하여 자기계정으로 시공하는 공사
- 산하기업 또는 모기업을 위한 경우는 도급공사로 분류

○ 도급공사

- 시공사(건설업체)가 건설공사를 완성할 것을 약정하고, 시행사(발주자)가 그 일의 결과에 대하여 대가를 지급할 것을 약정하는 계약을 말하며 도급공사는 그 계약을 이행하는 공사

○ 기업체

- 재화 및 서비스를 생산하는 법적 또는 제도적 최소 경영단위로 자원배분에 관한 의사결정의 자율성이 있고 수입·지출 및 자금관리에 관한 재무제표를 독립적으로 유지·관리하는 단위
- 건설경기동향조사의 조사단위는 기업체임

○ 재건축주택

- 「도시 및 주거환경정비법」에서 정한 절차에 따라 정비기반시설은 양호하나 노후·불량 건축물이 밀집한 지역에서 주거환경을 개선하기 위하여 건설하는 주택

○ 재개발주택

- 「도시 및 주거환경정비법」에서 정한 절차에 따라 정비기반시설이 열악하고 노후·불량 건축물이 밀집한 지역에서 주거환경을 개선하기 위하여 건설하는 주택
- 정비기반시설: 도로, 상하수도, 공원, 공용주차장, 공동구역 및 그 밖의 주민의 생활에 필요한 가스 공급시설 등

□ 주요 용어별 정의

○ 발주자공급원자재비

- 발주자가 자재의 품질·수급상황·공사현장 등을 종합적으로 참작하여 효율적이라고 판단 되는 경우 등에 따라 공급하는 자재의 비용
- 건설경기동향조사에서는 수주액 및 기성액에 포함하여 조사함

○ 하도급

- 건설업체가 도급받은 건설공사의 전부 또는 일부를 다시 도급하기 위하여 제3자와 체결 하는 계약
- 건설경기동향조사에서는 하도급받은 공사는 조사대상에서 제외함

○ 공동도급계약(컨소시엄)

- 발주자가 공동수급체(둘 이상의 업체가 결성한 조직)와 체결하는 계약
- 유형: 공동이행방식, 분담이행방식, 주계약자관리방식
- 건설경기동향조사에서는 해당 업체의 지분율만큼만 조사함

○ 계속비공사

- 완성에 수년을 요하는 공사 중에서 그 경비의 총액과 연부액(年賦額)을 정하여 미리 국회의 의결을 얻은 범위 안에서 수년도에 걸쳐서 지출하는 계약방식의 공사 (총액에 대한 예산이 확보된 경우임)
- 건설수주는 총액을 수주액으로 조사함

○ 장기계속공사

- 이행에 수년을 요하는 공사 중에서 낙찰 등에 의하여 결정된 총공사금액을 부기하고, 각 회계연도 예산의 범위에서 연차별 공사를 이행하는 계약방식의 공사 (총액에 대한 예산이 확보되지 않은 경우라, 매년 1년치 예산을 확보하면서 연차계약 진행)
- 건설수주는 총공사금액을 수주액으로 조사함(연차계약에서 총액의 변동이 없는 경우에는 증액 또는 감액으로 조사하지 않음)

□ 주요 용어의 정의나 개념 등에 대한 국내 또는 국제기준 비교

○ “기업체”

조사명	정의/개념
통계청 건설업조사	<ul style="list-style-type: none"> ▫ 재화 및 서비스를 생산하는 법적 또는 제도적 최소 경영 단위를 자원배분에 관한 의사결정의 자율성이 있고 수입·지출 및 자금관리에 관한 재무제표(손익계산서, 기타 기록)를 독립적으로 유지·관리하는 단위임 - 1개의 기업체는 본사, 지사, 지점, 공장, 영업소 등 1개 또는 여러 개의 사업체로 구성됨
통계청 건설경기동향조사	”

○ “기성액”

조사명	정의/개념
통계청 건설업조사	<ul style="list-style-type: none"> ▫ 건설업체에서 공사의 완공여부나 대금의 수취여부 등과는 관계없이 당해 년도에 시공한 공사액을 말함
통계청 건설경기동향조사	<ul style="list-style-type: none"> ▫ 건설업체의 실제 공사실적을 금액으로 평가한 것 - 부가가치세액과 발주자공급 원자재비는 포함하고, 토지비는 제외함 - 공사의 완공여부나 공사대금의 청구·수취 여부와는 무관함

○ “수주액”

조사명	정의/개념
통계청 건설업조사	<ul style="list-style-type: none"> ▫ 조사대상 업체가 발주자와 조사기준년도에 체결한 공사 계약액과 자기 공사의 합계액을 말함
통계청 건설경기동향조사	<ul style="list-style-type: none"> ▫ 발주자와 체결한 공사계약액과 직영공사 총공사비의 합계액 - 부가가치세액과 발주자공급 원자재비는 포함하고, 토지비는 제외함
대한건설협회 건설수주동향조사	<ul style="list-style-type: none"> ▫ 건설업체가 발주자와 체결한 공사계약액
국토교통부 건설공사계약통계	<ul style="list-style-type: none"> ▫ 건설공사대장에 기재한 도급계약액 - 직영공사는 제외하고, 당해연도 계약액을 기준으로 집계하며, 부가가치세는 포함하고 자재공급액은 제외함

□ 조사표

○ 건설수주(약면)



(20□□년 □□월분) 건설경기동향조사표(건설수주,갑)

이 조사는 국내 건설활동동향분석을 위해 실시하는 국가지정통계(제101016호)입니다. 따라서 조사에 불응하는 경우 통계법 제41조에 의해 100만원 이하의 과태료가 부과될 수 있습니다. 또한 조사된 자료는 통계법에 따라 통계 목적으로만 사용되고, 기업체의 비밀은 엄격히 보호되오니 귀 업체의 적극적인 협조를 부탁드립니다.

기업체명	기업체 고유번호										조사방법
소재지(주소)					-						

일련 번호	공사명	공종세분류명 *분류부호	공사지역 *지역부호	발주자명	발주자세분류명 *분류부호	수주액 (백만원)	착공 예정 월	완공 예정 년월
1							년	년
2							년	년
3							년	년

【공종 세분류명 및 부호】

조사방법	건	축	토	목	공사 지역 및 부호							
1. 연	101 주택	201 치산·치수	208 토지조성		서울: 11	광주: 24	경기: 31	전북: 35				
2. 전	111 신규주택	202 농림·수산	209 염		부산: 21	대전: 25	강원: 32	전남: 36				
3. 화	121 재건축주택	203 도로·교량	210 기계설치		대구: 22	울산: 26	충북: 33	경북: 37				
4. Fax	131 재개발주택	204 항만·공항	211 조경공사		인천: 23	세종: 29	충남: 34	경남: 38				
5. E-mail(우편)												
5. CASI	102 사무실, 점포, 오락, 숙박시설	205 철도·궤도	219 기타토목									
	103 공장·창고	206 상·하수도										
	104 학교·병원, 관공서, 연구소	207 발전·송전, 육외 전기·통신										
	109 기타건축											

【발주자 세분류명 및 부호】

국내 공공	국내 민간	국내 외국기관	민 자	응답자	조사담당자
1010 정부	210 제조업	220 비제조업	3000 국내외기관	민간 기업이 민자투자 사업을 발주하였을 경우 사업의 용도(문수, 교육 등에 따른 민간발주자 분류부호 뒤에 "1"을 추가 예)도로,철도,항만 : 운수업 (221), (1) = 2211	· 부 서
1020 지방자치단체	211 음식료품	221 운수·창고·통신업	(외국기관체는 인건으로 분류)		· 성 명
1030 공기업	212 섬유·의류	222 도소매·금융·교육·사업서비스업		· 전 화 () - () -	· F A X () - () -
1090 기타공공단체	213 석유·화학	223 부동산·임대업		· E-mail	
	214 1차금속	224 건설업			
	215 기계·장치	225 기타비제조업			
	219 기타제조업				

*응답부호는 통계청에서 작성합니다.

○ 건설수주(뒷면)

일련 번호	공사명	공종세분류명 *분류부호	공사지역 *지역부호	발주자명	발주자세분류명 *분류부호	수주액 (백만원)	착공 예정 월	완공 예정 년월
4							년	년
5							년	년
6							년	년
7							년	년
8							년	년
9							년	년
10							년	년

*응답부호는 통계청에서 작성합니다.

【조사표 작성시 유의사항】

- 공종 세분류명 및 발주자 세분류명은 조사표 하단을 참고하여 분류하고, 발주자 분류는 조사지침서에 의거 기재
- 정확한 공사명 및 발주자명을 기재
- 수주금액은 발주자와 체결한 총 공사계약액임(부가가치세 포함, 토지구입비 및 보상비 제외)
- 국내 타 건설업체로부터 하도급 받은 수주액은 조사대상에서 제외
- 발주자가 공정한 자재비가 있는 경우 계약 당시의 시가로 환산하여 수주액에 포함
- 직영공사(조사대상 건설업체의 자기공사)는 수주액에 공사계획 확정시 예정 총 공사비를 기재(그 공사에 소요되는 지가(地價)는 제외)하되, 계약 확정이 불명확한 경우에는 착공시의 예정 공사비를 기재
- 조달청이 공공기관을 대행하여 발주한 공사는 원 발주자(실수요자)를 확인하여 기재
- 국가방위와 관련된 건설공사일 경우에는 공사명을 "×× 공시"로, 발주자명을 정부(국군부대일 경우도 동일) 또는 국내 외국기관(주한미군일 경우)으로 기재
- 지역명은 17개 시, 도까지 기재

○ 비교(전월 또는 전년동월대비) 수주실적이 30%이상 증감한 경우 주요 사유 및 기타 참고사항 등 기재)

◎ 귀중한 시간을 내어 조사에 협조하여 주셔서 대단히 감사합니다.

○ 건설기성(앞면)



(20□□년 □□월분)

건설경기동향조사표(건설기성)

이 조사는 국내 건설활동동향분석을 위해 실시하는 국가지정통계(제101016호)입니다. 따라서 조사에 불응하는 경우 통계법 제41조에 의해 100만원 이하의 과태료가 부과될 수 있습니다. 또한 조사된 자료는 통계법에 따라 통계 목적으로만 사용되고, 기업체의 비밀은 엄격히 보호되오니 귀 업체의 적극적인 협조를 부탁드립니다.

기업체명		기업체 고유번호		조사방법	
소재지(주소)					

발 주 자	분류부호	기 성 액 (백 만 원)				발 주 자 분 류 기 준
		전	월	당	월	
공 공	101					정부, 지방자치단체, 공기업, 기타공공단체
민 간	직영 공사	201				직영공사는 조사대상업체의 자기공사를 말하여 산하기업, 모기업이 발주한 것은 직영공사에서 제외
	도급 공사	202				조사업체가 발주자와 계약을 체결하여 시공 • 산하기업, 모기업이 발주한 것은 도급공사로 분류
민 자	301					민간이 「민간투자법」이 정하는 바에 의해 사업자 지정을 받아 행하는 모든 사업
외국기관	401					주한 외국군, 주한외국공관 • 외국기업체는 민간으로 분류함에 유의
합 계						
공 사 종 류	분류부호	기 성 액 (백 만 원)				공 종 분 류 기 준
		전	월	당	월	
건축	주 거 용	101				아파트 및 연립주택, 단독주택 등
	비주거용	102				사무실, 공장·창고, 공공서, 기타(경기장, 운동장, 체육관, 종교시설 등)
토목	일반토목	201				치산·치수, 농림·수산, 도로·교량, 항만·공항, 철도·궤도, 상·하수도, 토지조성, 댐
	전기기계	202				발전·송전, 옥외 전기·통신공사 및 관로공사
	플랜트	203				대규모 기계설치공사, 탱크조립공사, 제조설비설치공사
	조경공사	204				수경시설, 녹지시설, 휴게시설, 편의시설 등
합 계						
잠·확정 구분		<input type="checkbox"/> 잠정 <input type="checkbox"/> 확정		<input type="checkbox"/> 잠정 <input type="checkbox"/> 확정		

○ 비고(전월 또는 전년동월대비 기성실적이 30% 이상 증감한 경우 현장변동 등 주요사유 기입)

	응답자	조사담당자
• 부 서		
• 성 명		
• 전 화 () -	() -	
• F A X () -	() -	
• E-mail		

* 음영부분은 통계청에서 작성합니다.

○ 건설기성(뒷면)

【 조사표 작성시 유의사항 】

1. 건설기성실적은 공사대금의 청구·지급과는 상관없이 실제 시공실적을 금액으로 평가한 것으로 지가를 제외한 공사비에 발주자공급원자재비와 부가가치세를 합한 금액임
- 부가가치가 별도로 계산되지 않는 직영공사는 지가를 제외한 공사비를 기성실적으로 기입
2. 국내 타 건설업체로부터 하도급 받은 공사는 조사대상에서 제외
3. 당월 및 전월의 실적은 조사월의 전월 및 전전월에 시행된 시공실적을 금액으로 평가한 것으로 누계액이 조사되지 않도록 주의
4. 발주자 및 공종 분류는 위의 표를 참고하고, 분류기준과 상이하거나 세분되는 경우 그 명칭을 비고란에 기입

※ 조사방법 항목분류

1. 면접 2. 전화 3. Fax 4. E-mail(우편) 5. CASI

◎ 귀중한 시간을 내어 조사에 협조하여 주셔서 대단히 감사합니다.

1-2 적용 분류체계

□ 조사범위

- 한국표준산업분류의 대분류 『F 건설업』 중 국내 건설공사에 한정되며 해외 건설공사는 제외함

□ 공종 분류 체계

- 건설수주 및 건설기성 공종세분류

대분류	건설수주 공종세분류	건설기성 공종세분류
건축	주택	101 주거용
	111 · 신규주택	
	121 · 재건축	
	131 · 재개발	102 비주거용
	102 사무실, 점포, 오락·숙박시설	
	103 공장·창고	
	104 학교·병원, 관공서, 연구소	
	109 기타건축	
토목	201 치산·치수	201 일반토목
	202 농림·수산	
	203 도로·교량	
	204 항만·공항	
	205 철도·궤도	
	206 상·하수도	
	207 발전·송전, 옥외 전기·통신	202 전기기계
	208 토지조성	일반토목
	209 댐	
	210 기계설치	203 플랜트
	211 조경공사	204 조경공사
	219 기타	일반토목

- 토목 공종분류 비교

- 건설산업기본법의 ‘산업환경설비’를 건설기성에서는 ‘전기기계’와 ‘플랜트’로 분류함

건설기성	건설산업기본법	
201 일반토목	토목	
202 전기기계	산업 환경 설비	· 원자력발전소 · 화력발전소 · 열병합발전소 · 수력발전소 · 집단에너지공급시설공사
203 플랜트		· 제철소 및 석유화학공장등 산업생산시설 · 쓰레기소각장설치공사 · 플랜트설치공사 · 하수종말처리장 · 폐수종말처리장 · 그 밖의 산업·환경설비
204 조경공사		조경

□ 발주자 분류 체계

○ 건설수주 발주자세분류

부호	발주자명	부호	발주자명	부호	발주자명
1010	○ 공공		○ 민간	3000	○ 국내외국기관
1020	- 정부		- 제조업		
1030	- 지방자치단체	2110	·음식료품 제조업	2**1	○ 민자유치사업
1090	- 공기업	2120	·섬유·의류 제조업		- 민간의 발주자분류
	- 기타공공단체	2130	·석유·화학 제조업		코드 네 번째에 '0' 대신 '1'로 구분
		2140	·1차 금속 제조업		
		2150	·기계 · 장치 제조업		
		2190	·기타 제조업		
			- 비제조업		* 외국기업체는 민간으로 분류
		2210	·운수·창고 및 통신업		
		2220	·도소매 금융 및 사업서비스업		
		2230	·부동산업 및 임대업		
		2250	·건설업		
		2290	·기타 비제조업		

○ 건설기성 발주자세분류

부호	발주자명	부호	발주자명	부호	발주자명
101	○ 공공		○ 민간		○ 민자
		201	- 직영공사	401	○ 외국기관
		202	- 도급공사		* 외국기업체는 '민간'으로 분류됨에 유의
		20*	· 외국기업체 민간으로 분류		

□ 국제기준 또는 국내기준 적용 여부 : 적용

○ 한국표준산업분류(제10차) 및 건설산업기본법의 분류를 적용

- 민간부문 발주자세분류와 국내 타 기준과의 관계

발주자세분류		표준산업분류(10차)	건설산업기본법 공종분류
민간 제조업	2110 음식료품 제조업	[C10] 식료품 제조업 [C11] 음료제조업	950 음식료품
	2120 섬유·의류 제조업	[C13] 섬유제품 제조업; 의복 제외 [C14] 의복, 의복액세서리 및 모피제품 제조업 [C15] 가죽, 가방 및 신발 제조업	951 섬유류
	2130 석유·화학 제조업	[C19] 코크스, 연탄 및 석유정제품 제조업 [C20] 화학 물질 및 화학제품 제조업; 의약품 제외 [C21] 의료용 물질 및 의약품 제조업 [C22] 고무 및 플라스틱제품 제조업	954 화학
	2140 1차 금속 제조업	[C24] 1차 금속 제조업	956 제1차금속(철강업)
	2150 기계·장치 제조업	[C25] 금속 가공제품 제조업; 기계 및 가구 제외 [C26] 전자부품, 컴퓨터, 영상, 음향 및 통신장비 제조업 [C27] 의료, 정밀, 광학기기 및 시계 제조업 [C28] 전기장비 제조업 [C29] 기타 기계 및 장비 제조업 [C30] 자동차 및 트레일러 제조업 [C31] 기타 운송장비 제조업	957 조립금속(기계)
	2190 기타 제조업	[C12] 담배 제조업 [C16] 목재 및 나무제품 제조업; 가구제외 [C17] 펄프, 종이 및 종이제품 제조업 [C18] 인쇄 및 기록매체 복제업 [C23] 비금속 광물제품 제조업 [C32] 가구 제조업 [C33] 기타 제품 제조업 [C34] 산업용 기계 및 장비 수리업	952 나무제품·가구 953 종이제품·인쇄 955 비금속광물 958 기타제조업
민간 비제조업	2210 운수·창고 및 통신업	[H49~H52] 운수 및 창고업 [J61] 우편 및 통신업	964 운수,창고,통신
	2220 도소매, 금융 및 서비스업	[E37~E39] 하수 및 폐기물 처리, 원료 재생업 [G45~G47] 도매 및 소매업 [I55~I56] 숙박 및 음식점업 [J58~J60, J62~J63] 정보통신업 [K64~K66] 금융 및 보험업 [M70~M73] 전문, 과학 및 기술 서비스업 [N74~N75] 사업시설 관리 및 사업지원 서비스업 [P85] 교육 서비스업 [Q86~Q87] 보건업 및 사회복지 서비스업 [R90~R91] 예술, 스포츠 및 여가관련 서비스업 [S94~S96] 협회 및 단체, 수리 및 기타 개인 서비스업	963 도·소매,음식,숙박 965 금융,보험 967 사업, 서비스업 968 사회및개인서비스업
	2230 부동산업 및 임대업	[L68] 부동산업 [N76] 임대업	
	2250 건설업	[F41~F42] 건설업	966 건설업(분양임대는 부동산업)
	2290 기타 비제조업	[A01~A03] 농업, 임업 및 어업 [B05~B08] 광업 [D35] 전기, 가스, 증기 및 공기조절 공급업 [E36] 수도업 [산업분류에 해당되지 않는 분류]	960 농림·수산 961 광업 962 전기·가스·수도

1-3 조사표 구성

□ 조사표에 수록된 사항

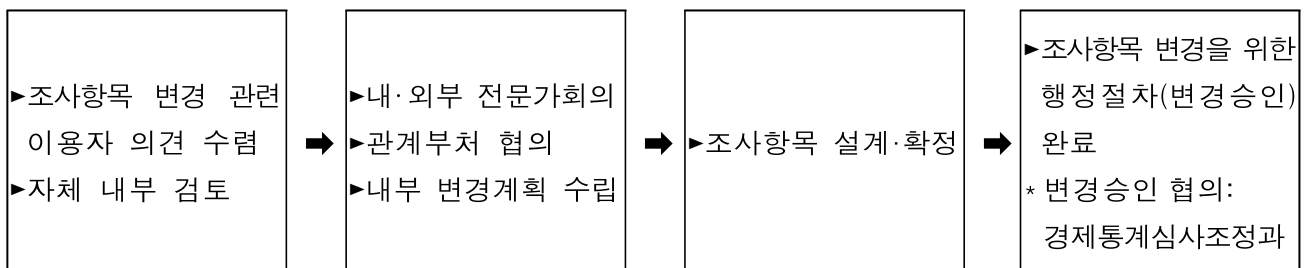
- 10건 수록(조사명, 조사목적, 조사의 법적근거, 국가승인통계로그, 작성승인번호, 응답자 협조사항, 조사협조 감사인사, 조사기관 명시, 응답자 비밀보호정책, 문의사항 연락처)

□ 조사표 구성 관련 내·외부 전문가 회의

- 내·외부 전문가 회의 개최
 - 통계청 조사표류 표준 서식안 적용을 위한 지방통계청 의견 조회
 - 시기: 2008.12월
 - 대상: 지방통계청 조사담당자
 - 방식: 서면 의견제출
 - 2016.11월, 발주자 분류체계 개선을 위한 관련기관 의견 조회
 - 시기: 2016.11.10. ~ 12.2.
 - 대상: 외부 7개 기관 및 청내 4개 부서(국토교통부, 한국은행, 한국개발연구원, 한국건설산업연구원, 대한건설정책연구원, 미래융합건설연구원, 대한건설협회 / 경제통계기획과, 산업통계과, 서비스업동향과, 소득통계과)
 - 방식: 서면 설문조사
- 내·외부 전문가 회의 개최 결과
 - 2008.12월, 지방통계청의 의견(하단 참조)을 반영하여 다음과 같이 조사표에 반영함
 - 건설수주조사표의 방향은 가로방향을 유지
 - 응답자 및 조사담당자 사항은 조사표 앞면에 배치
 - 건설기성조사표는 발주자 및 공종분류 기준을 뒷면에서 앞면의 금액란 우측으로 이동
 - 2016.11월, 발주자 분류체계 개선을 위한 관련기관 의견 조회 결과 '변경 필요 없음'이 전체의 72.7%로 과반이며, 건설경기동향의 체계적 심층분석 및 시계열 유지 등 현 민간 부문 발주자 세분류 체계를 유지할 필요성이 상존하여, 현행의 분류체계를 유지

1-4 조사표 설계 및 변경 절차

□ 조사항목 변경내용 설계 및 변경절차



1-5 조사표 변경이력

□ 조사표 변경 이력(변경 내용, 이유 및 변경승인일자)

- 2005-07-29 변경승인
 - 주택항목을 세분화하여 신규주택, 재건축주택, 재개발주택으로 조사
- 2008-02-13 변경승인
 - 건설수주통계조사와 건설기성통계조사를 병합하여 건설경기통계조사로 통합
- 2009-01-07 변경승인
 - 난외사항 변경: 기업체명, 기업체고유번호(10자리), 응답자(부서, 성명, 전화, FAX, E-mail), 조사담당자(부서, 성명, 전화, FAX, E-mail)등 조사표 서식 변경
 - 건설수주: 수주액 중 계약금액, 발주자공급원자재비, 도급구분, 발주자분류 중 외국기업체 항목 삭제
 - 건설기성: 발주자의 당월공사현장수, 공사종류의 당월공사현장수 항목 삭제
 - 변경사유
 - 주요 통계조사 미공표 조사항목 정비방안(창의혁신담당관)
 - 청내 통계조사 표준화 방안(통계기준팀)
 - 건설수주와 건설기성의 항목일치
- 2010-01-26 변경승인
 - 건설수주의 조사항목 중 전문을 삭제
 - 건설기성의 조사항목 중 기타를 삭제
 - 조사표 조사항목(조사방법) 추가: ①면접 ②전화 ③FAX ④우편(E-mail) ⑤CASI
 - 변경사유
 - 조사된 전문공사는 건축과 토목의 세부항목에 해당되므로 별도의 공종분류는 부적절
 - 유사통계에서는 공종을 건축, 토목으로 분류하고 있음
 - 현장조사 운영지침 준수

1-6 응답 소요시간

□ 대상처당 면접조사 소요시간은 40.0분

- 자료출처: 지방통계청 업무량 측정 컨설팅 결과보고서(2016.10월)

대상처당 면접조사 소요시간(분)						
계	조사준비	이동 (대기포함)	기입 지도	면접 조사	조사표 정리	입력및 전산내검
126.4	12.0	35.5	0.0	40.0	21.4	17.5

- 조사별 대상처당 면접조사 소요시간은 '조사준비-이동(대기시간 포함)-기입지도-면접조사-조사표정리-입력 및 전산내검'을 1일에 완료했을 경우를 가정한 시간임

2. 모집단 및 표본틀

2-1 목표모집단과 조사모집단

☐ 모집단 정의

- 목표모집단: 국내에서 건설업을 영위하는 종합건설업체
- 조사모집단: 최근년 건설업조사 결과의 종합건설업체
- 각종 건설관련 업종을 등록하고 당해 연도에 건설활동을 수행한 기업체가 건설업조사 조사대상이므로 목표모집단과의 차이가 거의 없음
 - 단, 정부 또는 공공기관의 직영공사 및 무면허공사사업자에 의한 공사는 제외됨

2-2 표본추출틀(표본조사)

☐ 표본추출틀로 사용되는 자료의 출처

- 통계명: 건설업조사(종합건설업체 명부)
- 작성기관: 통계청
- 작성년도: 최근년도 조사결과(Y-2년)

☐ 표본추출틀 선정 이유

- 건설업조사 결과 명부를 표본추출틀로 선정한 이유
 - 1) 국내에 등록된 건설업체 전체를 조사대상으로 하고 있고,
 - 2) 조사단위가 추출단위와 동일한 기업체이며,
 - 3) 표본설계에 필요한 기성액 및 공사지역 항목을 포함하며,
 - 4) 매년 정기적으로 갱신됨

☐ 표본추출틀 구축(갱신) 과정, 내용, 주기 등

- 기초자료: 건설업조사 조사 결과
- 표본추출단위: 기업체
- 내용: 총기성액(시도별 및 공종별), 계약액, 명부사항, 최근 3년간 표본여부 등
- 주기: 1년
- 구축과정
 - 통계청 산업통계과로부터 종합건설업체의 모집단명부와 공사실적 입수(매년 11~12월경)
 - 기존 명부와 기업체번호 변경여부를 파악하여 일치 작업
 - 본사소재지를 이용한 관할 사무소 매칭, 최근 3년간 표본여부 및 관할 사무소 매칭
 - 기업체별×공사지역별 및 기업체별×공종분류별 실적을 교차표로 작성
 - 수주 및 기성 표본여부에 따라, 전체 및 시도별 누적대표도가 집계되도록 수식 적용

☐ 건설업조사의 공표주기에 따라 매년 표본추출틀을 주기적으로 개편

- 개편주기: 모집단인 건설업조사의 공표주기에 따라 1년 주기로 표본추출틀 개편
- 개편 필요성: 현실 반영도 및 정확성 제고를 위하여, 변화된 모집단 구조 반영 필요

- 개편방법: 상기 기술한 표본추출틀 구축 과정을 거쳐 매년 최신의 표본추출틀 작성

3. 표본설계 및 관리

3-1 표본설계 방법 및 결과

□ 표본설계방법 및 과정

- 표본추출방법
 - 절사추출법(Cut-off method)으로 총기성액 상위 기업체를 선정
 - 모수 및 분산 추정: 확률표본이 아니라 해당사항 없음
- 표본규모
 - 총기성액을 기준으로 건설수주는 대표도 54%, 건설기성은 대표도 50%
 - 건설수주는 시도별 대표도가 40%를 유지하도록 설계
 - 대표도 50~51% 구간의 기업체는 대표도 보정이 필요한 경우를 위해 건설기성 병행조사
 - * 건설기성의 대표도 50%는 건설수주 통계와의 비교가능성 및 조사효율성을 감안하여 설정하였음(건설기성통계조사 개발보고서, 1999.12.)
- 표본확정
 - 지방청을 통하여 기업체 존재여부, 대상여부, 명부사항 등 확인하고, 조사불능 기업체가 있을 경우 대표도를 충족시키는 범위 내에서 추가기업체 선정하여 최종 표본확정

기업체수(개)		기준년도						
		2016	2017	2018	2019	2020	2021	2022
표본추출틀		9,726	9,889	9,767	10,620	11,037	11,370	11,904
표본	건설수주	814	909	841	837	990	1,422	1,573
	건설기성	482	513	454	457	523	763	829

- 표본설계보고서는 별도 첨부
 - 단, 절사추출법에 의한 비확률표본이라 모수 및 분산 추정은 해당 없음

3-2 표본관리

□ 표본보완

- 매년 최신 건설업조사 결과로 표본을 보완하여 현실 반영도 및 정확성 제고

□ 표본관리

- 매월 조사대상업체의 변동사항을 파악하여 말일까지 기업체 변동보고서를 작성
 - 휴업: 6개월까지는 휴업으로 유지하면서 매월 방문하여 활동재개 여부 확인
 - 부도: 회생절차를 진행하면서 경영 및 공사를 계속하는 경우에는 조사 유지
 - 폐업·합병: 업무를 완전히 중단하고 폐업신고를 하였거나, 합병·흡수된 경우 조사중지
 - 대상외: 종합건설업 면허를 상실(반납·취소) 등 더 이상 건설업을 영위하지 않으면 조사중지
 - 이전: 해당 관할 지방청 및 사무소에서 조사계속
 - 기타 변동사항: 기업체명, 전화번호, 응답자, 응답부서, 대표자 등

Ⅲ. 자료수집

1. 조사방법

□ 조사방법

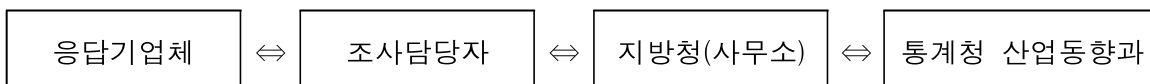
- 방문조사 및 전자조사(이메일, CASI, 팩스)를 주로 하되 전화조사를 병행할 수 있음
 - * CASI: Computer-Assisted Self Interviewing
 - 조사방법은 응답자의 선호에 따라 선택
- 조사방법별 응답비율(2021년 3분기 기준)
 - 한달간의 실적을 작성하는 조사표 특성상 전자조사를 통한 자기기입식 방법이 다수

전체	비대면조사			전화	방문면접
	E-mail	Fax	CASI		
100%	65%	16%	9%	5%	5%

□ 조사과정

- 면접조사
 - 면접조사인 경우에 월 1회 이상 조사대상처를 방문하여 조사·관리하고, 불가피한 경우에는 전화 등을 이용함. 단, 응답자가 응답부담, 장기출타 등으로 방문횟수 조정을 요청한 경우에는 지방통계(지)청장이 현장방문횟수를 조정 가능
- 전자조사
 - 전자조사인 경우에 필요시 조사대상처를 방문하되, 3개월에 1회는 전화로 관리함. 단, 응답자가 응답부담, 장기출타 등으로 방문횟수 조정을 요청한 경우에는 지방통계(지)청장이 현장방문횟수를 조정 가능
 - CASI는 2009년부터 도입되었으며, 인터넷조사 홈페이지(www.narastat.kr/gunseol_i)에 접속하여 기업체고유번호와 동일한 ID/비밀번호로 최초 로그인한 후 비밀번호를 변경한 다음 이용 가능

□ 조사체계



2. 조사원

2-1 조사원 채용 및 처우

□ 조사담당자 현황

- 공무원, 통계조사관 등이 조사를 수행
 - 2022년 1월 기준, 1,573개 기업체를 약 140명이 조사 수행

□ 조사담당자 처우

- 조사담당자 중 공무원의 처우
 - 관련법령: 『국가공무원법』 등
 - 자격조건: 공무원의 임용은 시험성적·근무성적, 그 밖의 능력의 실증에 따라 행한다. 다만, 국가기관의 장은 대통령령등으로 정하는 바에 따라 장애인·이공계전 공자·저소득층 등에 대한 채용·승진·전보 등 인사관리상의 우대와 실질적인 양성 평등을 구현하기 위한 적극적인 정책을 실시할 수 있다.
 - 급여수준: 『공무원보수규정』에 의함
- 조사담당자 중 통계조사관 등의 처우
 - 관련법령: 『취업규칙』, 『(통계청) 공무직 및 기간제 근로자 관리규정』 등
 - 채용기회: 통계청은 공무직 및 기간제근로자의 모집 및 채용에 있어서 합리적인 이유 없이 성별, 연령, 신앙, 사회적신분, 출신지역, 출신학교, 혼인·임신 등에 의한 차등을 두지 않는다.
 - 근로시간: 휴게시간(12:00~13:00)을 제외하고 1주 40시간, 주5일 근무하는 것을 원칙으로 하며, 제32조의 유급휴일 외의 1일은 무급휴무일로 한다.
 - 임금의 구성항목: 기본급과 각종 수당 및 상여금으로 구성한다. 제22조의 근로시간을 초과하여 근로한 경우, 야간에 근로한 경우(22:00~06:00), 휴일에 근로한 경우에는 각각 시간급 통상임금의 50%를 가산하여 지급한다.
 - 임금의 지급방법: 매월 첫날부터 말일까지를 산정기간으로 하여 해당 월의 말일에 근로자가 지정한 봉인명의로의 예금계좌에 입금하여 지급한다.

2-2 조사원 교육훈련

☐ 매년 지방청 방문 및 워크숍 등을 통한 집합교육 실시

- 교육일정
 - 연 1회 워크숍, 연 1~2회 지방청 순회교육, 연 1회 팀장 및 총괄자 회의
- 집합교육 실시결과(2018년 이후)
 - 2018. 9. 경제동향통계 업무발전 토론회에서 조사담당자를 대상으로 교육실시
 - 2018.12. 건설경기 및 기계수주 업무회의에서 팀장 및 총괄자를 대상으로 교육실시
 - 2019. 4. 충청지방통계청 조사담당자를 대상으로 교육실시
 - 2019. 6. 경인지방통계청 조사담당자를 대상으로 교육실시
 - 2019.10. 건설경기동향조사 지침서 개정판 배포
 - 2019.12. 건설경기 및 기계수주 업무회의에서 팀장 및 총괄자를 대상으로 교육실시
 - 2021.11. 산업동향과 업무발전 토론회를 통하여 팀장 및 총괄자 대상으로 교육 실시
- 조사기간 중 교체된 조사원에 대해서는 각 지방청 및 사무소에서 자체 교육 실시

☐ 교육시간의 적절성

- 워크숍은 연1회(1박2일) 실시하며, 집합교육은 연중 1~2회 업무 담당자가 지방청을 방문하여 2시간 내외 직접교육을 실시하고 있음
- 워크숍, 지방청 방문교육, 지방청 담당자회의, 지방청 자체교육 등을 통해 수시 교육이 이루어지고 있으며, 교육시간은 적절한 것으로 판단됨

☐ 교체된 조사원에 대한 교육

- 신규로 담당하게 된 조사원에 대해, 조사 투입 전에 조사에 필요한 기본지식(지침서 등) 및 자료보안에 대해 교육 실시

☐ 조사원 대상 비밀보호 의무 교육 및 서약서 작성하고 있음

보안교육일지		
일시	20 년 월 일 () 00:00 ~ 00:00	
교육장소		
교육대상		
교과		
교육내용	<p>○ 직무와 관련 자특기밀 보안 ○ 보안업무 준수 및 보안의 중요성 - 일반보안 및 정보보안 등 ○ 업무와 관련 국가기밀사항 보안</p>	
특기사항 및 기타		
교육자 서명	성 명	서 명

2-3 조사원 업무량

□ 업무량 배정

- 지방청 및 사무소별 자체 계획에 의해 업무량을 배정함

□ 업무량 측정

- 목적: 지방통계청의 객관적인 업무 배분 및 효율적인 인력 운영
- 실시부서: 통계청 조사기획과
- 실시시기: 2010년, 2013년, 2016년, 2020년(예정)
- 측정결과(2016년 측정 기준)
 - 항목: 1일 최대 조사가능 대상처수, 업무프로세스별 평균 소요시간, 방문횟수, 난이도 등 면접조사 소요시간 ('조사준비-이동(대기시간 포함)-기입지도-면접조사-조사표정리-입력 및 전산내검'을 1일에 완료했을 경우를 가정한 시간임)

대상처당 면접조사 소요시간(분)						
계	조사 준비	이동 (대기포함)	기입 지도	면접 조사	조사표 정리	입력및 전산내검
126.4	12.0	35.5	0.0	<u>40.0</u>	21.4	17.5

3. 조사 실시

3-1 조사업무 흐름도

□ 월간 조사업무 흐름도

일정 및 유의사항 알림	1일	산업동향과
↓		
현지조사 및 조사표입력	1~입력마감일	지방청
↓		
수주행정자료 송부 - 조달청, LH, 금융감독원, KISCON 계약자료 송부	10일	산업동향과
↓		
수주행정자료 확인결과 회신 - 대상처로부터 반영여부, 금액 등 확인결과 송부	수주입력마감 당일	지방청
↓		
건설수주 자체내검 및 입력마감 - 조사표입력, 전산내검 및 지방청 자체내검 수행	18일	지방청
↓		
건설수주 본청내검 및 회신 - 공종분류, 발주자분류, 금액, 조사시점 등에 대한 본청내검을 송부하고, 지방청에서 조치사항 회신	수주입력마감 익일	산업동향과, 지방청
↓		
건설기성 자체내검 및 입력마감 - 조사표입력, 전산내검 및 지방청 자체내검 수행	22일	지방청
↓		
건설기성 본청내검 및 회신 - 증감사유 확인, 이상치 내검 등에 대한 본청내검을 송부하고, 지방청에서 확인결과 및 조치사항 회신	기성입력마감 익일	산업동향과
↓		
연간보정 입력 및 제출 - 변경계약 등 조사기간에 파악된 보정자료 입력	25일	지방청
↓		
공표 - 보도자료, KOSIS 통계자료, 기자 브리핑	말일	산업동향과, 지방청
↓		
명부변동보고 - 조사기간에 파악한 기업체 변동사항 보고	말일	지방청
↓		
월보 발간 - 월보 책자 발간 및 온라인간행물 게재	1~10일	산업동향과

3-2 조사준비 및 준비조사

□ 조사홍보, 조사대상 사전통지, 조사명부 보완

- 매년 표본보완시 신규 대상처에 대해 조사 협조요청 공문 및 안내장을 배부(발송)함
 - 해당 연도의 조사대상임을 사전에 통지하고, 조사 목적과 활용 등의 설명을 통해 조사 협조를 유도하며 조사명부를 작성함
- 매월 기존 대상처에 월간 일정을 안내하고, 전월 조사기간에 파악한 대상처 변동사항을 반영하여 조사명부를 보완함

3-3 조사항목별 조사 방법

□ 조사표 작성시 유의사항

○ 건설수주

1. 공종 세분류명 및 발주자 세분류명은 조사표 하단을 참고하여 분류하고, 발주자 분류는 조사지침서에 의거 기재
 - 정확한 공사명 및 발주자명을 기재
2. 수주금액은 발주자와 체결한 총 공사계약액임(부가가치세 포함, 토지구입비 및 보상비 제외)
 - 국내 타 건설업체로부터 하도급 받은 수주액은 조사대상에서 제외
 - 발주자가 공급한 자재비가 있는 경우 계약 당시의 시가로 환산하여 수주액에 포함
3. 직영공사(조사대상 건설업체의 자기공사)는 수주액란에 공사계획 확정시 예정 총 공사비를 기재(그 공사에 소요되는 지가(地價)는 제외)하되, 계약 확정이 불명확한 경우에는 착공시의 예정 공사비를 기재
4. 조달청이 공공기관을 대행하여 발주한 공사는 원 발주자(실수요자)를 확인하여 기재
5. 국가방위와 관련된 건설공사일 경우에는 공사명을 “xx 공사”로, 발주자명을 정부(국군 부대일 경우도 동일) 또는 국내 외국기관(주한미군일 경우)으로 기재
6. 지역명은 17개 시, 도까지 기재

○ 건설기성

1. 건설기성실적은 공사대금의 청구·지급과는 상관없이 실제 시공실적을 금액으로 평가한 것으로 지가를 제외한 공사비에 발주자공급원자재비와 부가가치세를 합한 금액임
 - 부가가치가 별도로 계산되지 않는 직영공사는 지가를 제외한 공사비를 기성실적으로 기입
2. 국내 타 건설업체로부터 하도급 받은 공사는 조사대상에서 제외
3. 당월 및 전월의 실적은 조사월의 전월 및 전전월에 시행된 시공실적을 금액으로 평가한 것으로 누계액이 조사되지 않도록 주의
4. 발주자 및 공종 분류는 위의 표를 참고하고, 분류기준과 상이하거나 세분되는 경우 그 명칭을 비고란에 기입

□ 조사표 회수 시 검토사항

- 공사별 관장 부서가 다를 경우, 해당 부서를 모두 방문하여 조사가 제대로 되었는지 확인
 - 일부 부서의 자료만 조사되어 당월 수주 및 기성 실적이 누락되지 않도록 유의
- 다른 건설사로부터 하도급 받은 공사가 수주나 기성에 포함되지 않도록 확인
- 발주자공급 원자재비가 수주액에서 누락되지 않도록 확인
- 부가가치세가 수주나 기성에서 누락되지 않도록 확인
- 수주액, 착 · 완공예정년월, 공사지역의 누락여부 및 항목간 합리성을 확인
- 전년동월 및 전월과 현저한 차이(±30% 이상)가 있는 항목에 대해서는 그 사유를 비고란에 상세히 기입

□ 조사항목별 조사 방법

- 기업체명: (주), (유)를 포함한 조사기업체의 정식명칭을 기입
- 소재지(주소): 응답자 소재지의 도로명 주소를 기입
- 기업체고유번호: 산업동향과에서 제공하는 기업체고유번호를 기입
- 조사방법: 조사표작성 및 회수 방법에 따라 다음과 같이 구분

구분	면접	전화	FAX	우편(E-mail)	CASI
부호	1	2	3	4	5

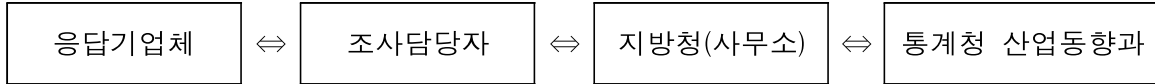
- 공사명: 정확한 공사명을 파악하고 공종분류가 가능하도록 구체적으로 기입
 - 공사명이 길다고 줄여서 기입하지 말 것
 - 변경계약으로 계약금액에 증감이 있을 경우 '(증액)' 혹은 '(감액)'을 공사명 앞에 기재
- 공사종류 세분류명(분류부호): 조사표 하단을 참조하여 세분류명과 부호를 기입
- 공사지역(부호): 건축물 혹은 시설물의 공사가 진행될 지역의 시도명 및 시도부호 기입
- 발주자명: 계약서상에 나타난 정식 명칭을 기입
 - 조달청이 공공기관을 대행 발주한 경우에는 원 발주처(실수요처)를 발주자로 기입
- 발주자세분류명(분류부호): 조사표 하단을 참조하여 세분류명과 부호를 기입
- 건설수주액: 일반적으로 건설업체가 발주자와 체결한 공사계약액임
 - 본 조사의 수주액은 공사계약금액뿐만 아니라 매출부가가치세액(10%)과 관급자재비 등 발주자 공급원자재비를 포함한 금액을 말함(토지보상비는 제외)
- 착공예정월, 완공예정월: 총공사기간을 기입하며 공구별(도로, 철도 등)로 수주한 경우는 공구별 공사기간을 기입함
- 기성액: 건설기성액은 실제 공사실적을 금액으로 평가한 것임
 - 부가가치세(이윤 포함)를 포함해야 하며, 발주자가 자재를 공급하는 경우, 발주자공급원 자재비를 포함해야함
 - 공사대금의 청구나 수취여부와는 무관하므로, 세금계산서를 기준으로 조사되지 않도록 유의

※ 공종분류 및 발주자분류 등 항목별 상세한 내용은 『조사지침서(별첨)』 참고

3-4 현장조사 관리

□ 현장조사 관리체계 및 방법

- 조사담당자 관리: 지방청(사무소) 팀장 및 조사 총괄자
- 응답기업체 관리: 조사담당자(공무원 및 통계조사관)가 조사 지침서에 의해 교육이 이루어지고 있음



□ 현장조사 관리자 1인당 조사원수

- 지방통계청(사무소) 단위로 팀장, 조사총괄자, 조사원으로 구성됨
 - 사무소별로 관리자 1인당 조사원수는 1명 ~ 15명임

□ 현장조사 관리자 역할

- 조사 관련 업무 총 지휘, 업무 제반사항 점검 및 지도
- 조사진행 상황 점검, 조사표 내검 지도 및 미흡사항 보완 요구
- 불응 대상처에 대한 설득 지원

3-5 조사 질의응답 체계

□ 질의 응답 체계 및 운영방법

- 응답자: 통계청 담당자에게 직접 문의하거나, CASI 홈페이지를 이용하여 질의하면 질의를 받은 조사담당자나 본청 담당자가 직접 답변
 - 조사표에 기재된 조사담당자의 연락처로 질의
 - 협조공문에 기재된 본청 담당자의 연락처로 질의
 - CASI 홈페이지의 질의응답 게시판에 질의내용 등록
- 조사담당자: 다양한 방식으로 본청 담당자에게 질의하면 일대일로 답변을 하고, 공유할 만한 사례에 대해서는 메모보고에 공지하거나 조사지침서에 수록함
 - 조사 홈페이지에 별도의 질의 응답 코너 운용
 - 주요 사례별 처리 방법을 지침서에 수록하여 현장조사에 활용
 - 매월 초 메모보고를 통하여 조사담당자에게 일정, 유의사항, 질의 및 착오유형 등을 전달
 - 매월 조사담당자가 수시 발생하는 문의사항에 대해 산업동향과 담당자에게 우선 질의

□ 주요 질의응답·오류사례 관리방법

- 『조사지침서(별첨)』에 조사항목별 사례별 처리지침, 착오사례 등에 대해 축적하여 관리

4. 응답자 및 무응답 대처

4-1 응답자

☐ 적격 응답자의 지위 및 지정 이유

- 적격 응답자
 - 기획팀, 회계팀, 계약팀, 사업팀, 공무팀 등의 담당자
- 지정 이유
 - 조사표 작성에 충분한 이해와 답변이 가능한 담당자가 응답할 수 있도록 하고 있음
 - 조사내용이 대상 기업체의 중요 기밀사항이므로 자료 접근 권한이 있거나 취합할 수 있는 담당자가 결재 등 공식 제공 절차를 거쳐 응답하도록 하고 있음

4-2 기억응답

- 조사대상시점의 익월이 조사시점이므로 기억응답은 해당없음

4-3 무응답 대처

☐ 항목무응답 대처방법

- 조사표 구조상 항목 무응답은 해당없음
 - 항목 무응답시 입력이 완료되지 않음

☐ 단위무응답 대처방법

- 불응대상처 판정
 - 조사대상처가 통계조사에 불응하는 경우 담당팀장, 불응설득반 또는 조사경험이 많은 다른 직원과 동행하여 조사협조를 요청
 - 2회 차 추가설득에도 불응 시, 불응일시·설득방법·불응사유 등이 기재된 「불응기업체 설득 현황」자료를 작성하여 팀장 및 부서장 결재로 설득중단 가능
 - 불응대상처로 판정 시, 「불응기업체 설득 현황」을 첨부하여 산업동향과로 보고
- 불응대상처 이행강제절차
 - 자료제출명령 → 과태료부과 사전통지 → 미제출 의견 검토 → 과태료 부과처분
 - 단, 산업동향과의 판단으로 자료제출명령의 실익이 없는 기업체는 제외 가능
- 단위무응답 대체값 입력
 - 건설수주: 행정자료를 활용하여 자료 입력
 - 건설기성: 월별 변동추이(전월비 및 전년동월비 변동), 최근 수주동향 및 공사현장 실태 등을 종합적으로 고려한 대체값으로 입력

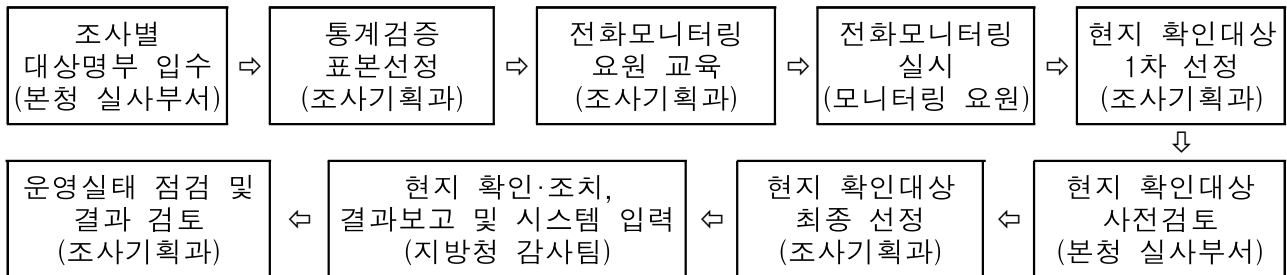
4-4 표본대체

- 단위무응답(응답자의 불응 등)에 대한 표본대체는 허용하지 않음

5. 사후조사

□ 조사기획과 통계조사검증

- 조사기획과 주관으로 격년으로 실시
- 검증내용: 실제조사 및 방문여부, 정확성 검증항목 확인 등
- 검증방법
 - 모니터링요원이 CATI(Computer-Assisted Telephone Interviewing) 시스템을 통해 통계조사별 점검 매뉴얼(질문지)에 따라 검증 실시
 - 전화모니터링 실시 결과에 따라 현지 확인이 필요한 조사대상처에 대해 지방청 조사지원과(감사팀)에서 현지 확인점검 실시



- 실시결과(2020.5월 실시 결과 기준)

- 정확성 검증항목의 일치도

(대상처수, %)	계	일치	불일치
건설경기동향조사	6(100%)	6(100%)	-

* 2021년은 비대면조사를 증가로 인하여 모니터링 대상이 없음.

□ 지방통계청 자체확인점검

- 지방통계청 자체 추진계획에 따라 실시

6. 행정자료 활용 목적 및 내용

□ 행정자료 활용 목적

- 건설수주에서 신규 및 변경 계약이 누락되지 않도록 참고자료로 활용하기 위함
 - 현장조사 업무량 부담 완화를 위하여, 일부 규모가 작은 업체에 한하여 자료대체

□ 행정자료 이용시 발생하는 이용제한 사항

- 행정자료가 조사대상 전체를 포괄하지 못함
 - 조달청 등 계약자료는 공공부문에서 발주한 공사로 한정
 - 금융감독원 공시자료는 아래의 경우만 의무공시 대상임
 - 코스닥 상장기업의 경우 계약금액이 전년도 매출액의 10% 이상
 - 자산총액 2조원 이상인 유가증권시장(코스피) 상장기업은 전년도 매출액의 5% 이상
 - 자산총액 2조원 미만인 유가증권시장(코스피) 상장기업은 전년도 매출액의 2.5% 이상
 - 건설산업지식정보시스템 공사대장자료는 도급금액 1억원 이상인 경우만 보고대상이라

(건설산업기본법 시행령 제26조), 직영공사 및 1억 미만의 소규모공사는 제외됨

○ 수주시점이 조사지침과 상이한 경우가 있음

- 조사 지침상 도급공사의 경우 '계약일'을 기준으로 조사해야 하나, 금융감독원 공시자료나 건설산업지식정보시스템 신고자료는 이와 상이한 경우가 있음

□ 행정자료 내용 및 항목

○ 계약일자, 공사명, 건설업체명, 건설업체 사업자등록번호, 발주자명, 계약금액, 공사기간 등

7. 활용 행정자료의 특성 및 입수체계

□ 관리기관 및 입수경로

○ 매월 홈페이지에서 직접 다운로드

입수 주기	관리 주기	관리기관	자료 위치	수집 내용	홈페이지 주소	비고
매월	수시	조달청	조달정보개방포털	공사계약내역, 공사계약구성업체내역	data.g2b.go.kr	인증서 로그인
매월	수시	조달청	나라장터	시설계약목록	www.g2b.go.kr	
매월	수시	한국토지주택공사	전자조달시스템		ebid.lh.or.kr	
매월	수시	국토교통부	건설산업지식정보시스템(KISCON)	신규공사정보, 변경공사정보	www.kiscon.net	인증서 로그인
매월	수시	금융감독원	전자공시시스템	단일판매·공급계약체결	dart.fss.or.kr	조회결과 출력

○ 행정자료의 원래 수집 목적(관리기관 기준)

관리기관	자료 위치	원래 목적
조달청	조달정보개방포털	▫ 「공공데이터의 제공 및 이용 활성화에 관한 법률」 제21조 (공공데이터포털의 운영)에 따라, 조달청에서 보유하고 있는 조달정보를 데이터셋과 오픈API로 제공
조달청	나라장터	▫ 거래비용 절감, 투명한 조달행정, 중소기업 경쟁력 제고 목적 - 모든 공공기관과 조달기업이 이용하는 공공조달 단일 창구 - 입찰공고, 입찰, 계약, 대금지급 등 조달 프로세스 전 과정을 전자화 - 시스템 연계를 통해 ONE-stop 서비스 제공
한국토지주택공사	전자조달시스템	▫ 입찰과정을 전자화하여 조달업무의 효율성과 투명성을 제고하기 위하여 전자처리체계로 전환하였음 - 입찰업무 전과정의 온라인화 및 선진화 - 심사업무의 투명성 - 민원서비스 향상
국토교통부	건설산업지식정보시스템(KISCON)	▫ 지방자치단체 건설업행정업무의 효율화 및 건설업 정보의 종합 관리를 위해 2001년에 구축 - 2003.8월 개정된 건설산업기본법 시행령 제10조(건설업등록 등의 정보관리) 규정에 의하여 관련 정보 관리 - 2003.9.1일부터 건설업행정 처리결과를 공고
금융감독원	전자공시시스템	▫ 상장법인 등이 공시서류를 인터넷으로 제출하고, 투자자 등 이용자는 제출 즉시 인터넷을 통해 조회할 수 있도록 하는 종합적 기업공시 시스템

□ 행정자료 활용 법적근거

○ 통계법 제24조(행정자료의 제공)

제24조(행정자료의 제공) ① 중앙행정기관의 장 또는 지방자치단체의 장은 통계의 작성을 위하여 필요한 경우에는 공공기관의 장에게 행정자료의 제공을 요청할 수 있다.

<개정 2009. 4. 1., 2012. 12. 18.>

- ② 공공기관의 장은 제1항에 따라 행정자료의 제공을 요청받은 때에는 국가기밀, 개인과 기업의 중대한 비밀의 침해 등 대통령령으로 정하는 정당한 사유가 없는 한 이에 응하여야 한다.
- ③ 제2항에 따라 행정자료를 제공하는 경우 그 제공범위 및 방법 등에 관하여는 요청기관의 장과 제공기관의 장이 협의하여 결정하되, 제공기관의 장은 요청기관의 장에게 행정자료에 포함되어 있는 개인이나 법인 또는 단체 등의 정보를 보호하기 위하여 사용방법·사용부서나 그 밖에 필요한 사항에 대하여 제한을 하거나 행정자료의 안전성 확보를 위하여 필요한 조치(이하 "정보보호조치"라 한다)를 강구하도록 요청할 수 있다.
- ④ 제2항에 따라 공공기관으로부터 제공받은 행정자료는 이를 통계작성 외의 목적으로 사용하거나 다른 자에게 제공하여서는 아니 된다.
- ⑤ 행정자료 제공기관의 장은 요청기관의 장이 제3항에 따라 요청한 정보보호조치를 하지 아니하거나 제4항을 위반하는 경우에는 행정자료의 제공을 중지 또는 제한할 수 있다.

Ⅳ. 통계처리 및 분석

1. 행정자료의 매칭방법

☐ 조사통계자료와 행정자료 간 매칭변수

- 기업체번호(사업자등록번호), 공사명, 발주자명, 계약번호(공사번호)

☐ 조사통계자료와 행정자료 간 매칭방법

- 나라통계시스템에서 참고용으로 제공된 행정자료를 이용해서 조사표에 입력한 자료는 계약번호(공사번호)를 이용하여 매칭
- 조사담당자가 직접 입력한 자료는 기업체번호, 공사명 등을 이용하여 매칭

2. 자료코딩

☐ 코딩부호 및 코드체계

- 조사방법

구분	면접	전화	FAX	우편(E-mail)	CASI
부호	1	2	3	4	5

- 공사지역

시도명	서울	부산	대구	인천	광주	대전	울산	세종	경기	강원	충북	충남	전북	전남	경북	경남	제주
부 호	11	21	22	23	24	25	26	29	31	32	33	34	35	36	37	38	39

- 공종별 분류 항목표

- 건설수주

부호	공종세분류명 (건축)	부호	공종세분류명 (토목)
	- 주택	201	- 치산 · 치수
111	신규주택	202	- 농림 · 수산
121	재건축주택	203	- 도로 · 교량
131	재개발주택	204	- 항만 · 공항
102	- 사무실, 점포, 오락, 숙박시설	205	- 철도 · 궤도
103	- 공장 · 창고	206	- 상 · 하수도
104	- 학교 · 병원, 관공서, 연	207	- 발전 · 송전, 옥외 전기, 통신
109	구조	208	- 토지조성
	- 기타 건축	209	- 댐
		210	- 기계설치
		211	- 조경공사
		219	- 기타 토목

- 건설기성

부호	공종세분류명 (건축)	부호	공종세분류명 (토목)
101	- 주거용	201	- 일반토목 · 수주의 토목 중 아래 3가지 공종(207, 210, 211) 제외한 모두
102	- 비주거용	202	- 전기기계 · 발전 · 송전, 옥외 전기 ·
		203	통신(207)
		204	- 플랜트 · 기계설치(210) - 조경공사(211)

○ 발주자별 분류 항목표

- 건설수주

부호	발주자명	부호	발주자명	부호	발주자명
1010	○ 공공 - 정부		○ 민간 - 제조업	3000	○ 국내외국기관
1020	- 지방자치단체	2110	· 음식료품 제조업	2**1	○ 민자유치사업
1030	- 공기업	2120	· 섬유·의류 제조업		- 민간의 발주자분류 코드 네 번째에 '0' 대신 '1'로 구분
1090	- 기타공공단체	2130	· 석유·화학 제조업		
		2140	· 1차 금속 제조업		
		2150	· 기계 · 장치 제조업		
		2190	· 기타 제조업		* 외국기업체는 민간으로 분류
			- 비제조업		
		2210	· 운수·창고 및 통신업		
		2220	· 도소매 금융및사업서비스업		
		2230	· 부동산업 및 임대업		
		2250	· 건설업		
		2290	· 기타 비제조업		

- 건설기성

부호	발주자명	부호	발주자명	부호	발주자명
101	○ 공공	201	○ 민간 - 직영공사1)	301	○ 민자
		202	- 도급공사2)	401	○ 외국기관
		20*	· 외국기업체 민간으로 분류		* 외국기업체는 '민간'으로 분류됨에 유의

3. 자료입력

□ 전산입력 방법 및 내용

- 조사담당자가 나라통계시스템에 조사표 내용을 입력
 - 조사방법이 CASI인 경우, 조사대상처에서 인터넷조사 시스템에 직접 입력

□ 입력오류 검출을 위해 적용한 방법

- 입력 및 내검 시스템 연계
 - 내검 관련 각종 규칙들이 시스템 내 내장, 입력 단계에서 자동으로 오류 위치 확인 가능

□ 입력매뉴얼

- 조사지침서(첨부) 「Ⅲ. 내용검토 및 입력」 참고

□ 자료 입력 교육

- 조사원 교육 훈련시 함께 실시
 - 「Ⅳ. 자료수집」의 「2-2. 조사원 교육훈련」 참고

4. 자료내검

□ 조사표 작성시 주요검토사항

- 기업체번호 일치 등 일반사항 검토
- 항목누락여부
- 조사금액 단위 착오(금액단위 : 100만원)
- 항목분류의 적정성 검토
 - 공종분류, 발주자분류의 적정성 검토
 - 시스템 내 공종, 발주자 분류 기존 입력 자료 검색 기능 활용
- 공사기간의 적정성 검토
 - 건물단순보수공사기간의 30개월 이상 등 공사내용과 기간의 부적합성 확인
- 수주 또는 기성금액이 1,000억이상일 경우 토지금액 포함여부 검토
- 공사기간에 비하여 수주금액이 적을 경우 관급자재 누락여부 검토
- 건설수주의 경우 반드시 최종계약완료시점에 조사되어야 하므로 최종계약시점 재확인
- 전년동월, 전월비 30%이상 증감이 있을 경우 사유기입이 되어 있는 지 확인
 - 시스템 내 과거자료 검색기능 활용
- 건설기성의 경우 실제 공사실적 조사유도
- 건설기성의 경우 수주와 연계하여 적정성 검토
- 감액수주의 경우 과거자료 검색하여 최초수주시점 파악하여 비교란에 작성
 - 최초수주시점, 공사명, 공사기간, 금액 등 비교란에 작성

□ 조사표 입력시 주요검토사항

○ PAPI(종이조사)

- 항목누락여부
- 금액, 분류코드 입력착오
- 항목분류의 적정성 검토
 - 공종분류, 발주자분류의 적정성 검토
 - 전산내검 프로그램 및 분류검색기능 활용
- 전년동월, 전월비 30%이상 증감이 있을 경우 사유입력여부
- 전산내검 프로그램 실행 후 자료수정 및 사유기입
- 감액수주의 경우 과거자료 검색하여 최초수주시점 파악하여 비교란에 작성
 - 최초수주시점, 공사명, 공사기간, 금액 등 비교란 기입 및 전산내검사항 기입

○ CASI(인터넷조사)

- 입력기간 내 입력확인
- 조사금액 단위 착오(금액단위 : 100만원)
- 공종분류, 발주자분류 등 항목분류의 적정성 검토
- 공사기간의 적정성 검토
 - 건물단순보수공사기간의 30개월 이상 등 공사내용과 기간의 부적합성 확인
- 수주 또는 기성금액이 1,000억 이상일 경우 토지금액 포함여부 검토
- 공사기간에 비하여 수주금액이 적을 경우 관급자재 누락여부 검토
- 건설수주의 경우 반드시 최종계약완료시점에 조사되어야 하므로 최종계약시점 재확인
- 전년동월, 전월비 30%이상 증감이 있을 경우 사유기입이 되어 있는지 확인
- 건설기성의 경우 관기성일 경우 실제 기성실적 조사유도
- 전산내검 프로그램 실행 후 자료수정 및 사유기입
- 감액수주의 경우 해당 기업체에 최초 수주시점 등 재확인
 - 최초수주시점, 공사명, 공사기간, 금액 등 전산내검사항에 기입

□ 본청 조사결과 내용검토 및 수준점검

○ 최종자료검토 및 확정

- 미입력 기업체 확인
 - 나라통계시스템 > 건설경기동향조사 > 입력현황 > 지방청사무소현황 > 조사표입력현황
 - 미입력 기업체 담당자 조회 및 독려
- 최종 입력 완료 후 자료 출력 및 검토

○ 전산내검

- 자료입력 완료 후 전산내검을 실행하여 사유기입의 적정성 검토 후 지방청 확인

○ 자료출력

- 나라통계시스템 > 건설경기동향조사 > 조사표관리 > 조사표출력 > 조사연월 > 수주/기성
 - 조사기간 설정 가능

- 수주/기성 선택가능

- 위 자료를 엑셀로 자료받기 > 내검하기 편한 양식으로 자료전환

○ 자료검토

- 출력한 자료를 검토가 용이한 서식으로 전환한 후 내용검토 실시

- 실적(수주, 기성)없음, 불응에 대한 자료 재확인(사유 등)

<건설수주>

- 공종확인(공사명 보고) : *공종이 131 재건축주택 인데 토지조성인 경우 확인 필요

- 발주자 : *민자(뒤코드 번호 1) 필히 확인

- 금액 : 1000억이상 반드시 인터넷으로 검색 확인 및 지방청(사무소)에 재확인 요망

- 공사명에 있는 지역과 공사지역 일치 확인

<건설기성>

- 조사표 전체 출력 *직전 4개월간

- 기성액 비교(100억이상, 1000억이상)

- 월기준 동월비 등(100%이상 증가, 100%이상 감소)

- 내검결과 내검질의 및 오류수정

- 지방청질의 > 결과확인 > 착오사항 정정입력

- 최종 내검 완료 후 최종금액 확정, 프로그램 집계표 작업

□ 자료검토시 유의사항

- 공종확인(공사명 보고) : *공종이131 재건축주택 인데 토지조성인 경우 확인 필요

- 발주자 : *민자(뒤코드 번호 1) 필히 확인

- 금액 : 1,000억이상 반드시 인터넷 검색확인하고 지방청 직원에게 재확인 요망

- 공사명에 있는 지역과, 공사지역, 지역번호 3개 코드 일치확인

- 공종별 확인, 발주자별 확인 : 필터링 걸어 모니터로 직접 확인

- 기성은 4개월분 변동폭이 큰 자료 확인, 전월차 및 전년동월차 큰 업체별내역, 지방확인

□ 건설수주 내검시 유의사항

- 조사표와 입력내용의 일치여부 확인

- 지정단위(백만원)의 적용여부 검토

- 각 항목별 연관 관계 확인(수주액, 발주자별, 공종별, 공사지역, 공사명, 공사기간 등)

- 컨소시엄 구성시 지분율만큼만 기재, 민자의 경우 새로운 법인 기재, 토지가격제외여부

- 공사명 부여시 구체적인 시군구 부여(100억 이상 공사의 경우)

- 사업체홈페이지 및 인터넷검색을 통한 대형 공사의 계약내용 확인

□ 건설기성 내검시 유의사항

- 조사표와 입력내용의 일치여부 확인

- 지정단위(백만원)의 적용여부 검토

- 각 항목별 연관 관계 확인(발주자별, 공종별, 공사현장수 등)
 - 누적기성액 여부 확인(당월실적만 반영)
- 증감사유의 타당성 여부 확인
 - 증감에 영향을 준 대형공사의 착공 및 완료여부 등을 확인후 비고란에 기재
- 건설경기동향조사 입력 프로그램에서 시계열자료를 출력하여 내용검토시 활용
- 잠정자료인 경우 확인 후 확정자료 입력

□ 자료 내용검토(에디팅) 시스템 구축 화면과 내용

- 조사표입력 화면에서 저장과 동시에 전산내검이 수행되고 그 결과가 표출됨

- 조사표입력에서 오류가 있는 기업체에 대한 결과 수정 및 관리 화면

○ 탐색적 자료분석 및 시계열 조회로 이상치 탐색



5. 무응답

5-1 단위무응답 실태

□ 연도별 무응답률

○ 단위무응답률 = 불응 기업체수 ÷ 조사대상 기업체수 × 100%

조사연도	2014	2015	2016	2017	2018	2019	2020
단위무응답률	0%	0%	0%	0%	0%	0%	0%

6. 통계추정

6-1 가중치 조정

- 절사추출법에 의한 비확률표본이라 설계가중치 및 사후가중치 조정 미 실시
 - 단위무응답률이 낮아 무응답 가중치 조정 미 실시

7. 지수작성

7-1 디플레이터

□ 디플레이터의 개요, 특성, 적정성

- 개발배경 및 목적
 - 물가변동분을 제거한 실질적인 건설경기 동향을 파악을 위하여, 『중장기 국가통계 시스템 개혁방안』(’06년 5월)에서 건설기성디플레이터(건설물가지수)를 개발하기로 함
 - 국내 유사지수로는 「건설공사비지수(한국건설기술연구원)」와 「실적공사비지수(조달청)」가 있으나 작성목적 및 분류체계 차이 등으로 불변건설기성액을 산출하기에는 부적합
 - 건설공사비지수: 건설공사비의 물가변동분을 산출하여 건설공사계약액 조정 등에 활용하기 위한 목적으로 가중치산정 및 분류체계 등이 상이함
 - 실적공사비지수: 집계대상 품목간의 가중치에 대한 고려 없이 단순평균값을 이용하여

등락을 산정하고 있으며, 실적공사비 적용대상 공종의 분류체계가 상이함

- 2010. 3월부터 불변 및 불변계절조정 기성액을 작성하여 공표

□ 디플레이터(2015년=100) 작성방법

- 활용통계자료

자료명	작성기관	주요내용	주기	비고
2015 산업연관표(I/O)	한국은행	건설부문별 투입, 산출액	연간	가중치
생산자물가지수(PPI)	한국은행	품목별 생산자물가지수	월	가격변동
2015 건설업 임금총액	통계청	종사자별 급여액	연간	가중치
건설근로자급여액	노동부	종사자별 급여액	월	가격변동
건설업 임금단가	대한건설협회	노임단가	연2회	가격변동

- 가중치자료: 2015년 산업연관표상(I/O) 건설부문의 투입구조를 이용
- 가격자료: 2015년 기준 “생산자물가지수(PPI)”의 기본 및 품목지수,
노동부 임금자료(상용임금), 대한건설협회 노임자료(임시임금)
- 지수분류

대분류	중분류	공종별
건설	건축	주거용 건물, 비주거용 건물, 건축보수
	토목	도로시설, 철도시설, 항만시설, 하천사방, 상하수도시설, 농림수산토목, 도시토목, 환경정화시설신설, 통신시설, 전력시설, 산업플랜트, 기타건설

- I/O 대상품목 선정
 - 중간투입: I/O품목 중 중간투입총액의 1/1,000이상 품목을 선정하고, 제외품목은 통합하여 기타(분류불명)품목으로 처리
 - 부가가치: I/O품목 중 피용자보수, 고정자본소모, 영업잉여, 간접세
- I/O 품목과 가격자료 연계방법
 - 중간투입: I/O 품목에 대응하는 PPI 품목 및 기본지수 적용, 기타는 PPI 총지수 적용
 - 부가가치: 피용자보수는 통계청 건설업조사, 노동부 임금자료, 대한건설협회 노임자료를 임금지수화하여 작성, 고정자본소모, 영업잉여, 간접세는 PPI 총지수 적용
- 지수산식
 - 기준년 고정 산술평균방식(라스파이레스 산식) 적용
- 지수접속
 - 2015년 이전 자료의 경우 접속계수(단순비례법 적용)를 이용하여 접속
 - 기준년 기준 과거시계열 = 기준년직전 기준 시계열 × 접속계수
 - 접속계수 = $100 \div (\text{직전 기준연도 기준에 의한 당해 기준연도의 연평균 지수})$

□ 디플레이터의 불변화 방법

- 불변기성액_{건설} = 불변기성액_{건축} + 불변기성액_{토목}
 - 불변기성액_{건축} = $\text{경상기성액}_{\text{건축}} \div \text{기성디플레이터}_{\text{건축}} \times 100$
 - 불변기성액_{토목} = $\text{경상기성액}_{\text{토목}} \div \text{기성디플레이터}_{\text{토목}} \times 100$

8. 계절조정(계절조정 통계)

8-1 계절조정의 의미 및 적용방법

□ 계절조정의 의미와 필요성

- 지표의 단기동향(전월대비) 분석을 위해 원계열에서 계절변동요인을 제거한 계절조정계열을 작성하기 위해 매년 실시(2월)

<원계열>

추세변동요인
순환변동요인
계절요인
명절요인
조업일수요인
불규칙변동요인

계절변동조정



<계절조정계열>

추세변동요인
순환변동요인
불규칙변동요인

□ 계절조정방법 및 버전

- X-13ARIMA-SEATS 방법 이용

8-2 계절조정 과정 및 내용

□ 계절조정 작성 방법

- 매년 초(2월) 전년도 시계열을 추가하여 계절모형을 선정하고 새로운 계절조정 인자(계절요인, 명절요인, 조업일수요인)를 산출하여 계절조정계열 작성

계절조정 산출과정

- X-13-ARIMA 방법 이용

- X-13-ARIMA 방법은 ① RegARIMA에 의한 사전조정계열 작성 및 연장,

② X-11에 의한 계절조정(이동평균) 및 ③ 계절조정결과의 사후진단 등으로 구성

① RegARIMA에 의한 사전조정 : 원계열 → 사전조정(명절효과, 조업일수효과 및 특이항 조정) → ARIMA 모형 선정 및 사전조정계열 연장

② X-11 계절조정(Moving Average) : 계절이동평균 기간 선택 → 추세이동평균 기간 선택 → 불규칙요인 이동표준편차 관리한계영역 설정 → X-11 이동평균 → 계절조정계열 작성

③ 계절조정결과 사후진단 : Q-통계량 및 스펙트럼 분석 등

- 작성프로그램 : X-13ARIMA-SEATS

- 계절조정계열의 작성방법은 건설수주총액 및 기성 하위계열은 직접법, 기성총액은 공종별 계절조정계열을 합한 간접법 적용(2010년 변경)

□ 계절조정 적용 전후 비교

< '15~'20년 신·구 계절조정 적용 전후 비교 >

구 분	증감률 부호 변경	전월비(%) 분포		전월비 표준편차	
		구계열	신계열	구계열	신계열
건설기성(불변) 총액	4개	-8.3 ~ 9.0	-8.7 ~ 7.1	3.5	3.1

* 신·구 계절지수 모두 연간보정 후 자료를 사용 (계절인자만 다르게 적용)

□ 계절조정 작성 현황 및 공표

통계명		작성	공표
건설경기 동향조사	건설수주	○ 수주(경상)총액 등 5개 계열	○ 수주(경상)총액 1개 계열
	건설기성	○ 기성(불변)총액 등 2개 계열 ○ 기성(경상)총액 등 6개 계열	○ 기성(불변)총액 등 3개 계열 ○ 기성(경상)총액 등 5개 계열

- 건설수주의 경우 불규칙성이 매우 높아서 변동성이 크게 나타나므로 계절조정 전월비를 주지표로 활용함에 한계가 있음(경제분과위 결과 참고지표로만 활용하도록 권고 받음)

8-3 계절조정 시계열 보정

□ 계절조정의 시계열 보정 주기

- 보정주기: 매년(2월)
- 보정기간: 계절조정에 사용된 원계열 기간
 - 2020년부터는 2000.1월부터의 계절조정계열을 보정
 - 보도자료, KOSIS 통계자료 주석, KOSIS 안내팝업(1달간)을 통해 보정내용 안내



V. 통계공표, 관리 및 이용자서비스

1. 공표통계 해석방법 및 정확성

1-1 공표통계 해석방법

□ 공표되는 주요 분류 수준

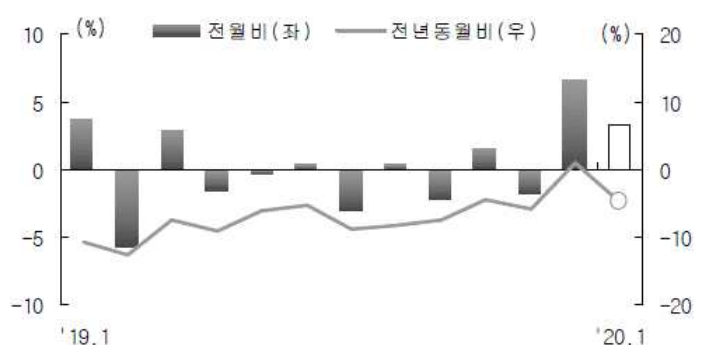
연번	구 분	통계표명	분류수		
			공 종	발주자	지 역
1	건설 수주	발주자/공종별 건설수주액(경상)	23	23	
2		공종별 건설수주액(계절조정)	1		
3		발주자별 건설수주액(계절조정)		1	
4		발주자별(국내대규모공사) 건설수주액(경상)		23	
5		공종별(국내대규모공사) 건설수주액(경상)	23		
6		발주자/공종별 수주건수(경상)	23	23	
7		공사지역/발주자별 건설수주액(경상)	5		20
8		공사지역/공종별 건설수주액(경상)	3		20
9	건설 기성	발주자별 건설기성액(경상)		7	
10		공종별 건설기성액(경상)	9		
11		발주자별 건설기성액(계절조정)		2	
12		공종별 건설기성액(계절조정)	3		
13		공종별 건설기성액(불변)	3		
14		공종별 건설기성액(불변_계절조정)	3		

□ 통계 공표의 적정성 검토 방법

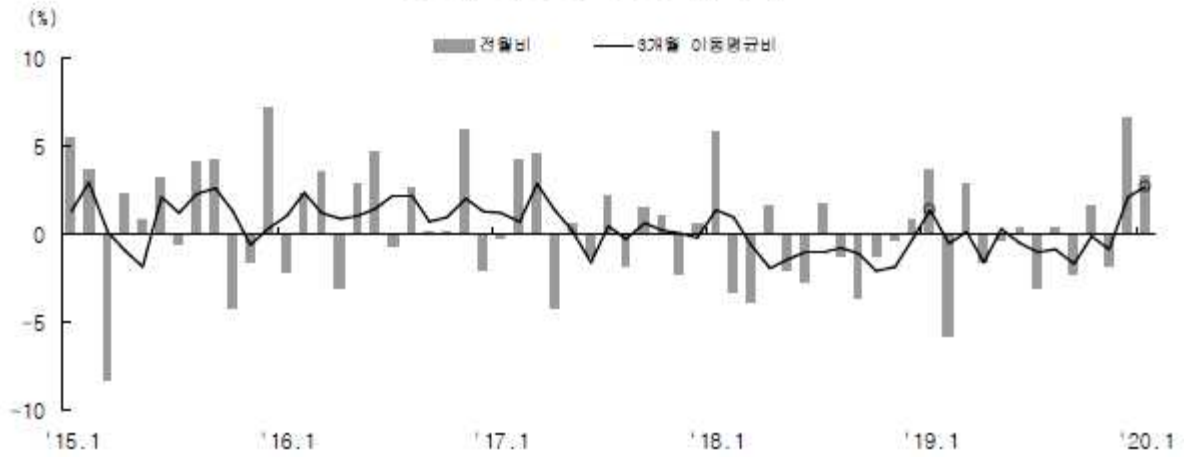
- 건설업 모집단은 업체별 규모의 차이가 크게 발생하며, 조사의 효율성을 위해 기업규모가 큰 순서로 상위업체를 선정함
- 비확률표본이라 상대표준오차 등을 고려할 수는 없으나, 연간조사보다 분류수준이 더 통합되어 있고 표본의 대표도가 모집단의 54%, 50%를 포괄하고 있어 현재 공표수준은 적정하다고 판단됨

□ 주요 통계표, 그래프

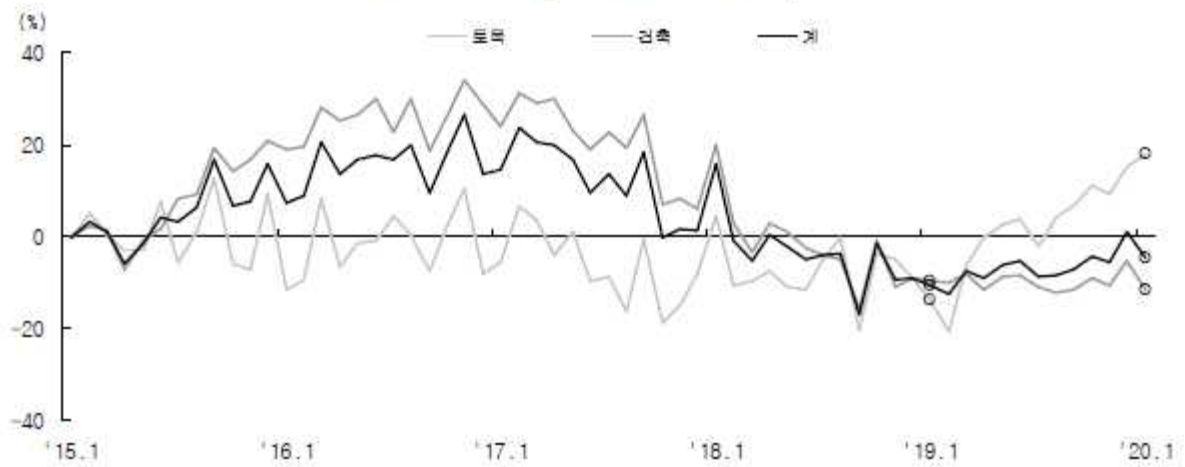
	건설기성(불변)	
	전월비	전년동월비
'19. 1	3.7	-10.8
'19. 10	1.6	-4.5
11	-1.8	-5.8
12 ^P	6.6	0.9
'20. 1 ^P	3.3	-4.8



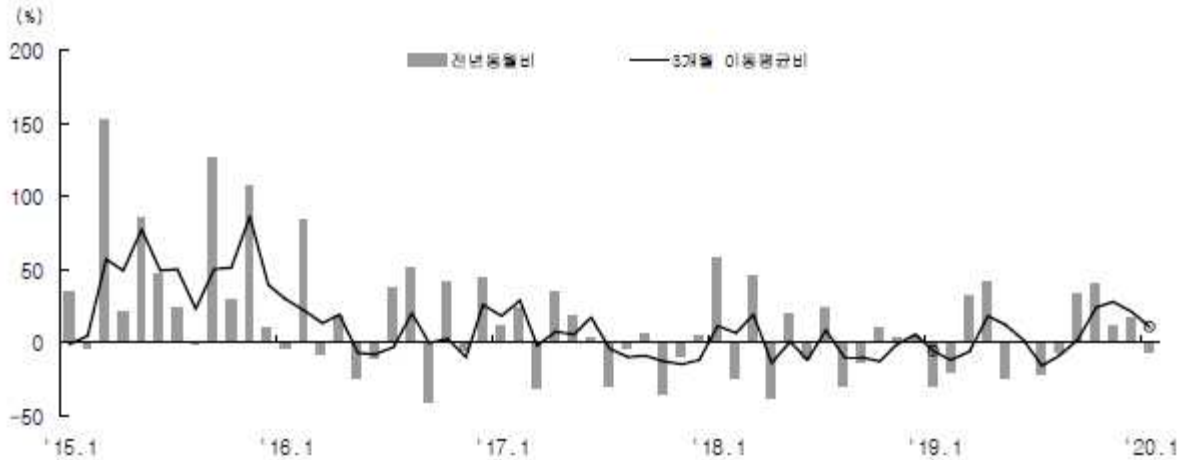
< 건설기성(불변, 전월비) 추이 >



< 공종별 건설기성(불변, 전년동월비) 추이 >



< 건설수주(전년동월비) 추이 >



②-2 건설투자(불변, 계절조정)

(십억원, %)

	건설기성	공종별		전 월(기) 비	공종별	
		건 축	토 목		건 축	토 목
2017	-	-	-	-	-	-
2018	-	-	-	-	-	-
2019p	-	-	-	-	-	-
2017.1/4	33,077	23,941	9,136	4.8	6.0	1.9
2/4	33,056	24,382	8,673	-0.1	1.8	-5.1
3/4	33,332	25,202	8,129	0.8	3.4	-6.3
4/4	33,342	25,105	8,237	0.0	-0.4	1.3
2018.1/4	33,897	25,309	8,588	1.7	0.8	4.3
2/4	32,396	24,551	7,845	-4.4	-3.0	-8.6
3/4	31,431	23,709	7,723	-3.0	-3.4	-1.6
4/4	30,106	22,712	7,394	-4.2	-4.2	-4.3
2019.1/4	30,402	22,957	7,445	1.0	1.1	0.7
2/4	29,841	21,972	7,869	-1.8	-4.3	5.7
3/4	28,793	20,890	7,903	-3.5	-4.9	0.4
4/4p	29,099	20,845	8,254	1.1	-0.2	4.4
2018. 1	11,710	8,850	2,860	5.8	7.0	2.2
2	11,316	8,453	2,863	-3.4	-4.5	0.1
3	10,872	8,006	2,866	-3.9	-5.3	0.1
4	11,047	8,399	2,648	1.6	4.9	-7.6
5	10,824	8,164	2,660	-2.0	-2.8	0.4
6	10,524	7,988	2,537	-2.8	-2.2	-4.6
7	10,702	8,038	2,664	1.7	0.6	5.0
8	10,562	7,989	2,574	-1.3	-0.6	-3.4
9	10,167	7,682	2,485	-3.7	-3.8	-3.5
10	10,034	7,646	2,389	-1.3	-0.5	-3.9
11	9,994	7,528	2,466	-0.4	-1.5	3.2
12	10,077	7,538	2,539	0.8	0.1	3.0
2019. 1	10,445	7,984	2,461	3.7	5.9	-3.1
2	9,835	7,557	2,278	-5.8	-5.3	-7.5
3	10,122	7,415	2,706	2.9	-1.9	18.8
4	9,960	7,359	2,601	-1.6	-0.8	-3.9
5	9,927	7,296	2,631	-0.3	-0.9	1.2
6	9,954	7,317	2,637	0.3	0.3	0.2
7	9,652	7,084	2,568	-3.0	-3.2	-2.6
8	9,680	7,006	2,674	0.3	-1.1	4.2
9	9,461	6,800	2,661	-2.3	-2.9	-0.5
10	9,610	6,963	2,647	1.6	2.4	-0.5
11	9,434	6,739	2,695	-1.8	-3.2	1.8
12p	10,055	7,144	2,912	6.6	6.0	8.0
2020. 1p	10,384	7,356	3,028	3.3	3.0	4.0

※ p는 잠정치임

②-4 건설투자(경상, 증감률)

(전년동월(기)비, %)

	건 설 기 성	공종별		발주자별		건 설 수 주	공종별		발주자별	
		건 축	토 목	공 공	민 간		건 축	토 목	공 공	민 간
2017	15.9	24.1	-2.8	-1.9	25.5	-1.7	-4.7	9.6	-1.1	-3.1
2018	-0.4	0.9	-4.4	-4.9	1.1	0.2	-5.0	17.3	-12.2	2.5
2019p	-4.1	-7.0	4.8	-6.2	-3.8	6.4	6.8	5.6	7.8	5.0
2017.1/4	25.1	33.8	6.5	3.3	37.6	-1.1	-10.6	29.0	-6.2	-15.6
2/4	19.1	28.3	-1.3	0.8	29.8	18.3	9.1	62.1	35.0	14.2
3/4	18.0	27.3	-4.6	-2.8	28.0	-8.2	-5.8	-17.3	-12.1	-1.5
4/4	5.2	11.4	-9.3	-7.7	12.1	-10.8	-10.4	-12.3	-7.1	-10.4
2018.1/4	6.0	9.2	-2.8	-5.3	10.6	19.7	20.4	18.0	-36.1	45.2
2/4	1.5	4.2	-6.5	-5.3	4.2	-11.7	-9.4	-18.9	-17.6	-10.3
3/4	-4.7	-4.5	-5.5	-5.5	-4.8	-9.7	-26.8	61.3	-11.1	-12.8
4/4	-3.5	-3.7	-3.0	-3.8	-3.7	5.9	1.7	21.7	5.5	4.4
2019.1/4	-7.0	-6.1	-9.6	-13.6	-5.0	-5.5	-5.3	-6.1	16.2	-7.4
2/4	-3.5	-6.4	5.9	-5.9	-3.6	2.0	5.5	-10.5	-22.4	7.5
3/4	-5.7	-9.3	5.9	-10.2	-4.8	2.6	7.8	-7.1	8.3	-10.0
4/4p	-0.8	-6.4	15.0	2.6	-2.1	21.7	15.6	40.7	19.6	23.6
2018. 1	20.1	24.3	8.1	-0.1	28.3	58.1	8.3	271.7	-41.7	22.8
2	2.8	6.5	-7.4	-9.9	7.6	-23.3	-11.5	-41.9	-31.9	23.5
3	-2.0	-0.2	-6.6	-5.3	-0.2	46.3	79.3	-23.0	-36.2	93.1
4	4.1	6.6	-4.1	0.0	5.9	-37.1	-28.2	-65.7	-32.4	-36.9
5	1.7	4.7	-7.1	-4.5	4.1	19.3	11.2	46.5	89.4	8.5
6	-1.0	1.6	-7.8	-9.3	2.7	-10.2	-6.5	-21.8	-49.6	4.9
7	0.0	0.2	-0.6	-2.0	-0.6	23.2	-8.9	158.3	-10.4	31.6
8	0.3	-0.8	4.1	-3.2	0.6	-29.2	-34.1	-13.4	-27.7	-38.3
9	-13.3	-12.1	-17.0	-10.6	-13.4	-12.4	-31.9	96.9	11.4	-17.9
10	2.4	3.0	0.4	-3.4	3.3	10.0	8.0	19.9	137.5	-5.1
11	-6.0	-7.5	-1.3	-6.7	-5.8	3.6	2.5	8.1	23.6	-2.7
12	-5.8	-5.8	-5.9	-2.2	-7.2	5.3	-2.0	28.8	-13.3	16.8
2019. 1	-7.8	-6.9	-11.0	-12.4	-6.7	-29.9	-6.6	-59.0	41.5	-9.4
2	-9.4	-6.8	-17.8	-18.6	-7.1	-20.1	-18.0	-25.0	-20.0	-24.2
3	-4.2	-4.8	-2.6	-10.8	-1.5	32.7	4.3	171.4	50.8	5.7
4	-5.7	-8.3	3.6	-6.7	-6.2	41.8	35.6	83.7	13.5	50.7
5	-2.9	-5.6	6.2	-17.6	0.2	-24.0	-15.6	-45.5	-53.8	-20.4
6	-2.1	-5.4	7.5	3.9	-4.7	1.0	1.6	-1.3	-4.1	4.7
7	-6.1	-8.3	1.1	-12.5	-3.9	-21.4	5.0	-60.4	5.7	-26.9
8	-5.7	-9.6	7.5	-3.7	-5.8	-5.5	0.8	-21.1	6.8	-4.2
9	-5.3	-9.9	9.2	-13.6	-4.7	33.4	16.7	65.9	11.4	4.3
10	-2.7	-7.3	13.3	-0.5	-3.1	40.9	34.9	68.5	-21.6	59.5
11	-3.8	-9.0	11.8	-1.3	-4.8	11.8	6.9	30.4	-2.2	17.9
12p	3.2	-3.2	18.2	6.9	1.3	17.7	10.0	36.4	39.8	5.9
2020. 1p	-3.1	-9.9	20.5	12.3	-7.7	-6.4	-3.2	-15.7	-3.4	0.9

※ p는 잠정치임

□ 공표자료 이용 시 유의사항

○ 건설수주 이용시 유의사항

- 매월 발표되는 통계수치는 잠정치로서 2개월 후에 확정치로 수정됨
- 각 년도의 조사결과는 매년 연간보정작업(「건설업조사」공표에 따른 대표도 보정 및 조사착오사항 정정 등)을 거쳐 2년 후 최종 확정(2021년 조사결과는 2023년 1월분 공표시 최종 확정됨)
- 계절조정 계열 : 전월비, 전분기비 등 단기분석시 이용
 - 경상금액에 X-13ARIMA-SEATS 방식 적용(계절요인, 명절요인, 조업일수 요인을 제거)
 - 매년초(2월경) 전년도 시계열을 반영한 계절조정 작업으로 과거의 계절조정자료가 수정됨

○ 건설기성 이용시 유의사항

- 매월 발표되는 통계수치는 잠정치로서 2개월 후에 확정치로 수정됨
- 각 년도의 조사결과는 매년 연간보정작업(「건설업조사」공표에 따른 대표도 보정 및 조사착오사항 정정 등)을 거쳐 2년 후 최종 확정(2021년 조사결과는 2023년 1월분 공표시 최종 확정됨)
- 계절조정 계열: 전월비, 전분기비 등 단기분석시 이용
 - 경상금액에 X-13ARIMA-SEATS 방식 적용(계절요인, 명절요인, 조업일수 요인을 제거)
 - 공중 및 발주자분류의 하위분류는 직접법을 적용하였으며, 총액은 공중분류의 간접법 적용하였으므로 발주자분류의 하위합은 총액과 일치하지 않음
 - 매년초(2월경) 전년도 시계열을 반영한 계절조정작업으로 과거의 계절조정자료가 수정됨
- 불변건설기성액 및 불변(계절조정)건설기성액: 2010.2월부터 작성 및 공표
 - 최근 2개월 수치가 잠정임(2018년 2월부터)
 - 건설기성디플레이터 개편시 과거 시계열자료가 변경됨(2020.2월에 2010년=100에서 2015년=100으로 개편됨)

1-2 공표통계 정확성

□ 공표된 통계표 형식, 단위표기, 주석 등의 적절성

○ 통계표 형식

- 보도자료: 최근 3개년, 최근 12분기, 최근 25개월에 대한 금액 및 증감률 시계열표 제공(V-1-1. 주요 통계표 참고)
- 국가통계포털: 통계표별로 제공하는 분류(V-1-1. 공표되는 주요 분류수준)를 사용자가 원하는 행렬로 배치하여 통계표 조회

○ 단위표기

- 수주액 및 기성액에 대한 통계표마다 상단에 「(단위: 백만원)」으로 표시
- 수주건수에 대한 통계표마다 상단에 「(단위: 건)」으로 표시

<p>1) 공종별 건설기성액(불변_계절조정)</p> <p>자료갱신일: 2020-03-31 / 수록기간: 월, 분기 1997.0</p> <p>입괄설정+ 항목[1/1] 공종</p> <p>〈단위: 백만원〉</p> <p>공종별 2020. 02 p)</p>	<p>1) 발주자/공종별 건설수주액(경상)</p> <p>자료갱신일: 2020-03-31 / 수록기간: 월, 분기, 년 197</p> <p>입괄설정+ 항목[1/1] 발주자</p> <p>〈단위: 백만원〉</p> <p>발주자별 공종별</p>	<p>1) 발주자/공종별 수주건수(경상)</p> <p>자료갱신일: 2020-03-31 / 수록기간: 월, 분기, 년 197</p> <p>입괄설정+ 항목[1/1] 발주자</p> <p>〈단위: 건〉</p> <p>발주자별 공종별</p>
--	---	--

○ KOSIS 통계표 주석

통계표종류	주석
건설수주액 (경상)	<ol style="list-style-type: none"> 1. 최근 2개월 수치에는 잠정치(p)가 포함되어 있으며, 추후 수정될 수 있습니다. 2. 매년 1월분 통계 공표(2월말 또는 3월초)시에는 연간보정으로 인해 최근 몇 개년 자료가 수정될 수 있습니다. 3. 2010년부터 공종분류 건축, 토목, 전문공사를 건축, 토목으로 조정함에 따라 과거 계열 전체 보정 4. 발주자분류 중 광업은 1996년부터 비제조업 중 기타비제조업(229)에 포함하여 조사 5. 2009년부터 공종별 분류 토목부분의 토지조성을 토지조성과 조경공사로 분리 6. 2000년 1/4분기부터 주택공종을 신규, 재건축 및 재개발주택으로 세분하여 작성 7. 1995년부터는 최근년 '건설업통계조사'에 근거해서 총기성액의 54%에 해당하는 기성액 순위 상위업체 선정(일정한 대표도 유지를 기준으로 표본을 선정함에 따라 조사대상업체수는 매년 변화 가능) 8. 1991년부터 1994년까지는 기성액 순위 상위 200개 업체 조사(대표도 55% 내외) 9. 1990년까지는 도급순위 상위 170개 업체 조사
건설수주액 (계절조정)	<ol style="list-style-type: none"> 1. 최근 2개월 수치에는 잠정치(p)가 포함되어 있으며, 추후 수정될 수 있습니다. 2. 매년 1월분 통계 공표(2월말 또는 3월초)시에는 연간보정으로 인해 최근 몇 개년 자료가 수정될 수 있습니다.
건설기성액 (경상)	<ol style="list-style-type: none"> 1. 최근 2개월 수치에는 잠정치(p)가 포함되어 있으며, 추후 수정될 수 있습니다. 2. 매년 1월분 통계 공표(2월말 또는 3월초)시에는 연간보정으로 인해 최근 몇 개년 자료가 수정될 수 있습니다. 3. 최근년 '건설업 통계조사'에 근거해서 총기성액의 50%에 해당하는 기성액 순위상 위업체 선정(일정한 대표도 유지를 기준으로 표본을 선정함에 따라 조사대상업체 수는 매년 변화 가능)
건설기성액 (계절조정)	<ol style="list-style-type: none"> 1. 최근 2개월 수치에는 잠정치(p)가 포함되어 있으며, 추후 수정될 수 있습니다. 2. 매년 1월분 통계 공표(2월말 또는 3월초)시에는 연간보정으로 인해 최근 몇 개년 자료가 수정될 수 있습니다.
건설기성액 (불변)	<ol style="list-style-type: none"> 1. 최근 3개월 수치에는 잠정치(p)가 포함되어 있으며, 추후 수정될 수 있습니다. 2. 매년 1월분 통계 공표(2월말 또는 3월초)시에는 연간보정으로 인해 최근 몇 개년 자료가 수정될 수 있습니다. 3. 건설기성 불변화를 위한 건설기성디플레이터는 2015년 기준입니다.
건설기성액 (불변계절조정)	<ol style="list-style-type: none"> 1. 최근 3개월 수치에는 잠정치(p)가 포함되어 있으며, 추후 수정될 수 있습니다. 2. 매년 1월분 통계 공표(2월말 또는 3월초)시에는 연간보정으로 인해 최근 몇 개년 자료가 수정될 수 있습니다. 3. 건설기성 불변화를 위한 건설기성디플레이터는 2015년 기준입니다.

□ 공표된 통계수치의 정확성

○ 보도자료, KOSIS 통계표, 월보 간의 수치는 서로 동일함

2. 시의성 및 정시성

2-1 조사대상 기간/시점과 공표시기

☐ 조사대상 시점(또는 기간)과 공표시기

- 조사기준시점: 매월 말일
- 조사대상기간: 매월 1일 ~ 말일까지(1개월)
- 조사실시기간
 - 건설수주: 익월 1일 ~ 18일까지
 - 건설기성: 익월 1일 ~ 22일까지
- 공표시기: 익월 말일경
 - 최근 2개월 자료는 잠정치로, 해당월에 p로 표기함

☐ 조사과정별 소요되는 시간

- 조사실시 및 자료 입력: 약 18 ~ 22일
- 자료 내검 및 통계표 작성: 약 3 ~ 5일
- 자료 분석 및 보도자료 작성: 약 2 ~ 3일
- 보도자료 인쇄: 약 1일

☐ 기간 단축 가능성

- 조사대상처의 자료집계시간, 통계청의 자료수집·분석·검토·보고공표준비에 소요되는 시간을 고려할 때, 조사기간을 단축하는 것은 불가능함

2-2 공표일정

☐ 사전 계획 및 공개된 통계공표 일정

- 매년 초에 12개월의 보도계획을 사전 공개함
 - 통계공표 계획수립 절차와 시기 등은 통계청 대변인실의 보도작성 지침을 준수
- 공표일정 공개방법
 - 홈페이지 게시: 통계청 홈페이지>새소식>보도계획
(http://kostat.go.kr/portal/korea/kor_nw/5/index.action?bmode=list)
 - 보도자료 수록: 보도자료 마지막 페이지의 월별 공표 일정
- 공표일정 준수 여부
 - 계획한 공표일정에 맞게 정확히 준수하고 있음

3. 비교성 및 일관성

3-1 통계 작성방법의 비교성

☐ 통계개념 변경여부

- 통계의 개념, 조사 실시시기 등은 매년 동일하게 적용되었음

☐ 기준시점 변경여부

- 건설기성 불변화를 위한 건설기성디플레이터의 기준년도 변경
 - (2013. 2월) 2005년=100 → 2010년=100
 - (2020. 2월) 2010년=100 → 2015년=100

☐ 분류체계 변경여부

- 공중분류 체계에 대한 검토 후 변경이력 있음
 - (2005. 8월) 주택 → 신규주택, 재건축주택, 재개발주택
 - (2009. 1월) 토지조성 및 공원 → 토지조성, 조경공사
 - (2010. 2월) 건축, 토목, 전문공사 → 건축, 토목
 - 변경전·후 비교분석: 통합대상인 전문공사의 비중이 낮아서 구성비 변화가 거의 없음
- 발주자분류 체계에 대한 검토 후 변경이력 있음
 - (2009. 1월) 발주자분류 통합(외국기업체를 민간으로 통합)

☐ 조사 실시 시기 변경여부

- 변경된 적 없음

3-2 시계열 비교성

☐ 시계열 단절이 발생하지 않음

- 건설기성디플레이터의 기준년도 변경시 과거자료를 접속으로 처리
- 분류체계 변경시 과거 자료까지 소급하여 보정

3-3 국가간 비교성

☐ 외국 통계 명칭 및 개요 비교

- 조사방법(조사/행정), 포괄범위 등의 차이는 다소 존재하나, 표준산업분류상의 건설업을 대상으로 하고 있는 점 등을 고려할 때, 전월비 및 전년동월비를 이용한 비교 가능

구분	한 국	미 국	영 국	일 본	캐나다	호 주
작성기관 (영문)	통계청 (Statistics Korea)	센서스국 (U.S. Census Bureau)	통계청 (ONS)	국토교통성 (MLIT)	통계청 (Statistics Canada)	통계청 (ABS)
작성주기	월	월	수주: 분기 기성: 월	월	월	분기
공표주기	월	월	수주: 분기 기성: 월	월	월	분기
공표시기	익월 말일	익익월 1일	수주: 익익월 10일경 기성: 익익월 10일경	익익월 10일경	익익월 22일경	익익월 27일경
공 표 내 용	경상 자료	○(금액)	○(금액)	수주: ○(금액) 기성: ○(금액, 지수)	○(금액)	○(금액)
	계절 조정 자료	○(금액)	○(금액)	수주: ○(금액, 지수) 기성: ○(금액, 지수)	X	○(금액)
	전월비	○	○	○	X	○
	전년 동월비	○	○	○	○	○
주요 공표항목	- 건설수주액 - 대규모공사 건설수주액 - 건설기성액	- 건설기성액	- 건설수주액(지수) - 건설기성액(지수)	- 건설수주액 - 50대기업 건설수주액	- 건설투자액	- 건설기성액

□ 국제 기구 자료 제공

- OECD 단기경제지표 작성을 위해 “건설수주액(합계)” 항목을 제공함
 - 1999.1월분부터 최신 공표자료까지를 SDMX(국제자료교환 표준) 방식으로 제공함
 - : 통계청에서 제공한 URL을 통해 OECD 측에서 필요한 시기에 자료 이용

3-4 동일영역 통계와 일관성

□ 건설수주 부문

- 포괄범위(표본/전수), 조사대상(1백만원 이상/1억원 이상), 작성형태(조사/가공/보고) 등이 상이함에 따라 다소간 차이 발생 가능

항목	건설경기동향조사 (수주)	국내건설수주동향조사	건설공사계약통계
작성형태	조사통계	조사통계	보고통계
작성기관	통계청	대한건설협회	국토교통부
작성주기	월	월	분기
조사대상	종합건설업체	종합건설업체	종합 및 전문건설업체 (계약액 1억원 이상 원도급공사)
표본규모	전전년도 기성실적 상위54% 종합건설업체	종합건설업체에 대한 전수조사	종합·전문건설업체에 대한 전수조사(신고업체)
공표범위(지역)	시도	전국	시도

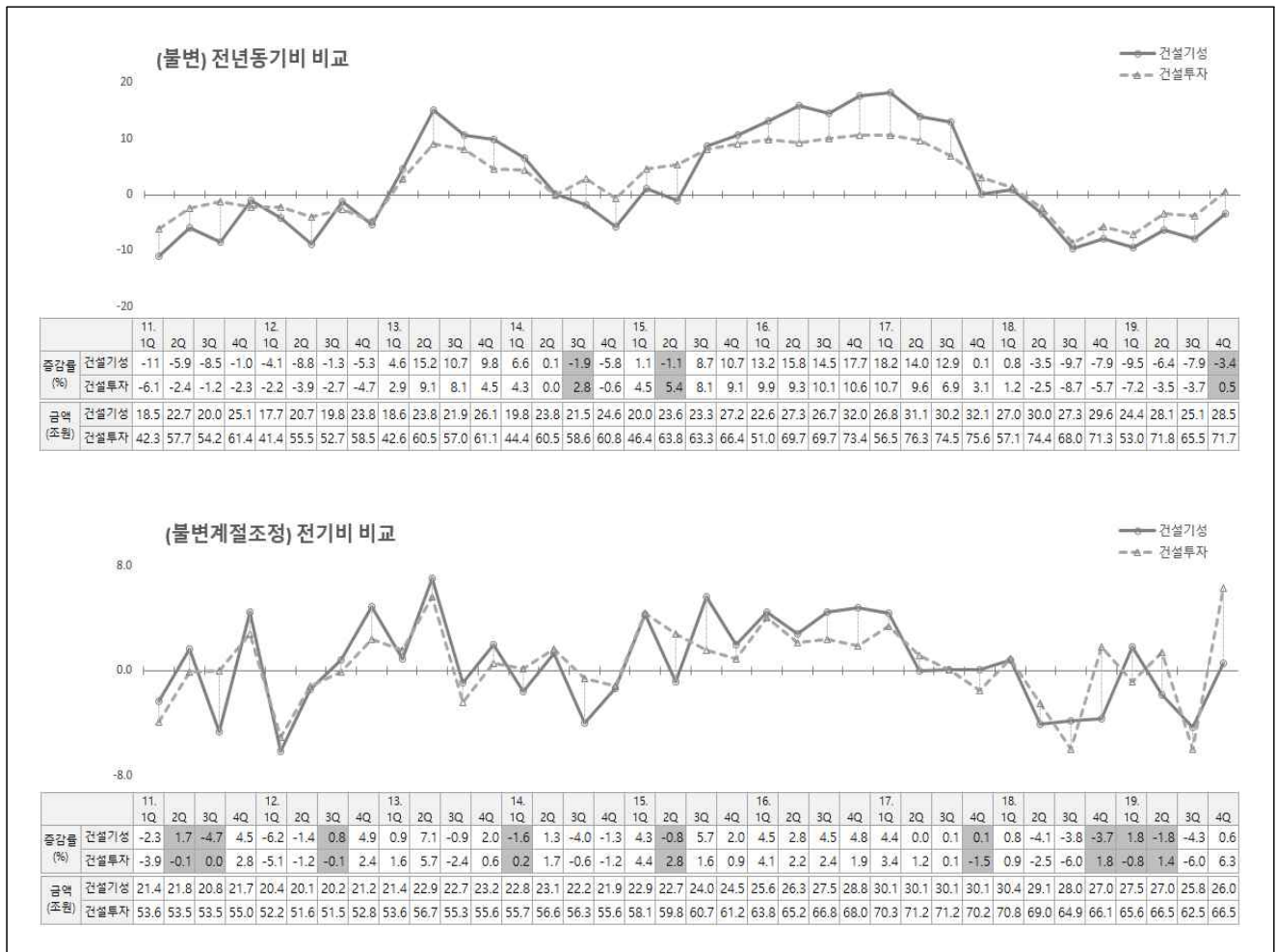
3-5 작성주기 차이에 의한 통계의 일관성

□ 건설기성 부문

- 포괄범위(표본/전수) 및 측정개념(부대비용 및 건물 재고증감 포함여부) 등이 상이함에 따라 다소간 차이 발생 가능

	건설경기동향조사 (기성)	국민계정 (건설투자)
작성형태	조사통계	가공통계
작성기관	통계청	한국은행
작성주기	월	분기
포괄범위	표본조사 (상위 50% 일반건설업체)	전수추계 (일반 및 전문건설업체)
측정개념	건설기성액 = 산출액 + 매출VAT	건설투자액 = 산출액(건축보수 등 제외) + 부대비용(취·등록세 등) + 영림(육성자산) - 재고증감
계절조정	간접법 (대분류)	직접법

- 전년동분기비 및 전분기비 비교



3-6 유사통계들과의 비교

□ 건설기성 · 건설투자 · GDP건설투자 · GDP 건설업 비교

	통계청 건설수주액(월별)	통계청 건설기성액(월별)	국민계정 건설투자(분기)	국민계정 건설업(분기)
작성목적	국내 건설경기동향을 조기에 파악	국내 건설활동의 단기 투자동향 파악 (대규모 업체 동향 위주)	향후 생산활동을 높 이기 위한 건설 고 정자산의 투자동향 파악	건설업에서 새로이 창출한 부가가치 포착 (생산측면)
추계 방법	조사대상(대표도 54%) 기업체의 국내수주액 집계	조사대상(대표도 50%) 기업체의 국내공사 기성액(하도급 제외) 집계	건설업산출액(건축보수 등 제외) + 영림(육성 자산) + 부대비용 (취·등록세, 소유권 이전비용 등) + 재고 증감	산출액 - 중간투입
기초자료	국내 종합건설업체 (대표도 54%)	국내 종합 건설업체 (대표도 50%)	건설업조사(건설경 기동향), 국토해양 부 착공실적, 부동 산 거래현황, 산업 연관표 등	건설업조사(건설경 기동향), 국토해양부 착공실적, 정부세출자료, 산업연관표 등
공표주기	월	월	분기	분기
공표계열	1976년 1월 이후 경상(원계열, SA)	1997년 7월 이후 경상(원계열, SA) 불변(원계열, SA)	1970년 1/4분기 이후 경상(원계열, SA) 불변(원계열, SA)	1970년 1/4분기 이후 경상(원계열, SA) 불변(원계열, SA)
작성기관	통계청	통계청	한국은행	한국은행
비고	중소 건설업체 흐름이 미반영 가능성이 있음	중소 건설업체 흐름이 미반영 가능성이 있음	주거용, 비주거용, 토목 3개의 분류 공표함	주거용, 비주거용, 건축보수, 토목 4개의 분류 공표

□ 기타 유사통계 작성 현황

	건축허가·착공면적	건설경기실사지수	건설공사비지수
작성목적	향후 건축부문 공사 동향을 조기에 파악	건설산업에 대한 경기동향 및 전망을 파악	건설공사 공사비 변동 파악 (물가 및 시장동향)
추계방법	구시군 → 시도 → 국토교통부 (행정통계)	종합건설업체 대상 조사	IOT투입구조 및 PPI 변동을 가중평균
기초자료	건축법에 의한 건축허가 및 착공대상	패널업체 조사(매출액에 따라 구분)	산업연관표, 생산자물가지수 등
공표주기	월	월	월
공표계열	1962년 1월 이후	2000년 이후	2000년 이후
작성기관	국토교통부	건설산업연구원	건설기술연구원
비고			

3-7 잠정치와 확정치의 일관성

□ 잠정치와 확정치간 차이

○ 차이 원인

- 건설경기동향조사는 신속한 동향통계 제공을 위해 매 익월말 조사결과를 발표하는데, 기업체별 자료 집계시기 등에 따라 최근 2개월 자료에 잠정치가 포함될 수 있음
- 또한, 매년 대표도보정 및 변경계약 등 확정자료 반영에 따른 연간보정으로 각 년도의 조사결과는 2년후 최종 확정됨(2022년 통계는 2024년 1월분 공표시 최종 확정)

○ 건설기성 불변금액 잠·확정 차이(%p) 현황

조사기준연월	2차 - 1차 차이		3차(확정) - 2차 차이	
	전월비	전년동월비	전월비	전년동월비
2019. 1월	1.2	0.9	0.2	0.2
2월	-1.9	-1.6	0.0	0.0
3월	0.0	0.1	-3.8	-3.4
4월	0.7	-2.7	-0.8	-0.7
5월	-0.6	-1.4	0.4	0.4
6월	1.6	1.9	0.3	0.3
7월	-1.1	-0.8	-1.2	-1.1
8월	0.6	-0.5	0.0	0.0
9월	-0.5	-0.5	-0.2	-0.2
10월	0.9	0.6	0.1	0.2
11월	-0.3	-0.1	0.3	-1.0

○ 잠·확정 차이 최소화를 위한 노력

- 건설수주는 행정자료를 참고하여 누락 및 오류가 없도록 확인
- 건설기성은 자료집계지연 등으로 부득이 확정자료 입력이 불가할 경우, 과거의 월별 변동추이(전월비 및 전년동월비 변동), 최근 수주동향 및 공사현장 실태 등을 종합적으로 고려하여 잠정치를 입력

□ 이용시 유의사항

- 보도자료, KOSIS 공표자료, 월보에 최근 2개월 자료에 잠정값이 포함되어 있고 추후 수정될 수 있음을 “이용시 유의사항”으로 안내하고, 통계표에서 해당 월에 p를 표시함

3-8 일회성 수정

- 집계, 추정, 분석, 공표 등의 과정에서 오류가 발생하여 일회적으로 수정한 경우 없음

4. 접근성 및 명료성

4-1 통계의 이용자 서비스

☐ 통계 이용자서비스 경로, 경로별 제공자료 유형

자료유형	자료명	제공경로 유형	제공경로(링크)
브리핑	산업활동동향	e-브리핑	http://ebrief.korea.kr
		홈페이지	통계청 홈페이지 > 새소식 > e-브리핑 http://ebrief.korea.kr/briefing/statisticsBriefing.do
보도자료	산업활동동향	우편배포	통계도서관, 국립중앙도서관 등
		홈페이지	통계청 홈페이지 > 새소식 > 보도자료 > 산업활동 http://kostat.go.kr/portal/korea/kor_nw/1/5/1/index.board
보고서 간행물	건설경기동향	우편배포	통계도서관, 국립중앙도서관 등
		온라인간행물	KOSIS > 온라인간행물 > 전체 > 건설경기동향 http://kosis.kr/publication/publicationThema.do
통계표 DB	건설경기 동향조사	국가통계포털	KOSIS > 국내통계 > 주제별통계 > 건설·주택·토지 > 건설 > 건설경기동향조사 http://kosis.kr/statisticsList/statisticsListIndex.do?menuID=M_01_01&vwcd=MT_ZTITLE&parmTabId=M_01_01

○ 국가통계포털 이용자 접속횟수

이용연도	2011	2012	2013	2014	2015	2016	2017	2018	2019	2020	2021
접속횟수	45,082	53,058	64,812	65,088	54,217	57,246	76,552	91,476	98,840	126,849	167,719

4-2 연락처 정보

○ 통계청 경제통계국 산업동향과(042-481-2158)

4-3 통계 설명자료 제공

☐ 통계설명자료 소재 정보

○ 통계설명자료 DB (<http://meta.narastat.kr>)

○ KOSIS(국가통계포털, <http://www.kosis.kr>) > 통계설명자료조회

5. 마이크로데이터 생성·관리 및 서비스

5-1 마이크로데이터 생성·관리

☐ 자체 시스템을 통해 생성·관리하고 있음

- 통계조사 원자료(Raw Data)에서 입력오류 등을 제거한 기초 데이터를 나라통계시스템 서버에 DB구축하여 관리하고 있음
 - 다만, 이용자에게 제공하기 위해 공공이용(Public Use) 및 승인된(Licensed) 마이크로데이터용으로 구축·관리하고 있지 않음

5-2 마이크로데이터 서비스

☐ 미제공 사유

- 매월 자료의 변동 발생
 - 잠정자료 및 연간보정에 의해 자료가 수정될 수 있음
 - : 신속한 동향자료 제공에 따라 최근 2개월 자료에 잠정치가 포함되어 있고, 매년 연간보정으로 변경계약 및 확정자료가 반영됨에 따라 자료가 수정될 수 있음
 - 연간보정이 최종 완료된 이후에 제공하게 되면 시의성이 떨어짐
 - : 연간보정이 최근 2개년에 이루어지므로, 2022년 조사결과는 2024년 1월분 공표시에 최종 확정됨
- 특정업체 식별 가능성
 - 건설경기동향조사 조사대상은 건설수주 1,573개, 건설기성 827개로 건설수주액 또는 건설기성액만으로 특성 업체의 추정이 가능하여 기업체 노출 위험
 - 자료를 세부적(공종, 발주자 등)으로 구분하면 기업체 노출위험 증가

6. 비밀보호 및 보안

6-1 자료수집, 처리 및 보관 과정의 비밀보호

☐ 자료 수집, 처리 및 보관 과정의 응답자 비밀보호 관련 규정

- 통계법 제33조(비밀의 보호)

제33조(비밀의 보호) ①통계의 작성과정에서 알려진 사항으로서 개인이나 법인 또는 단체 등의 비밀에 속하는 사항은 보호되어야 한다.
②통계의 작성을 위하여 수집된 개인이나 법인 또는 단체 등의 비밀에 속하는 자료는 통계 작성 외의 목적으로 사용되어서는 아니 된다.

- [통계청 예규] 보존용 전산자료 관리 및 이용 지침 제14조(자료의 비밀보호)

제14조(자료의 비밀보호) ①자료제공부서의 장은 개인이나 사업체의 비밀이 노출되는지를 면밀히 검토하여 이용을 허가한다.
②자료제공부서의 장은 이용항목 등이 비밀보호에 위배되는 경우는 이용을 제한할 수 있다.
③자료이관기관 또는 통계청의 직원은 자료 이용 시 신청서에 기재된 이용목적에 따른 이용 항목만을 이용한다. <개정 2016. 01. 28.>
④자료이관기관 또는 통계청 직원은 자료 이용 시 임의로 자료의 수정, 삭제, 추가, 삽입 등을 할 수 없다. <개정 2016. 01. 28.>
⑤자료이관기관 또는 통계청 직원은 자료 이용 시 이용신청서 별지 제3호서식에 명시된 이용자 준수사항을 엄수하여야 한다. <개정 2012. 9. 7.> <개정 2016. 01. 28.>

6-2 공표자료의 비밀보호

☐ 공표자료의 응답자 식별가능성 제거를 위하여 취한 조치 및 방법

- 개별기업체의 정보가 인지되지 않도록 집계결과 공표

6-3 자료 보안 및 접근제한

☐ 자료 수집, 처리 및 보관 과정의 유실, 유출, 훼손 등 관련 규정

- [통계청 예규] 보존용 전산자료 관리 및 이용 지침

- 제8조(보존용 자료의 복제)
- 제9조(보존용 자료의 소산)
- 제15조(자료의 무분별한 복제 방지)
- 제16조(자료의 유출방지)
- 제17조(자료보관실의 보안)

☐ 자료 보안 및 접근제한

- 산업동향과 전직원을 대상으로 매월 정보보안교육 실시 및 보안서약서 작성
- 공표 전 작성자료에 대한 DB는 허가된 사용자만 접근 가능
- 공표 전 자료작성 기간에는 관계자외 산업동향과 사무실 접근 금지

Ⅶ. 통계기반 및 개선

1. 기획 및 분석 인력

☐ 담당부서 및 담당인력 구성

- 부서명: 통계청 산업동향과
- 업무별 담당인력 구성

직급	인원수	통계업무 경력	구체적인 통계업무	최근 1년간 전문성 제고를 위한 통계관련 교육이수 내역
과장	1명	8년	산업활동동향 총괄	
5급	1명	17년	기획·분석·결과공표	계절조정실무 등
6급	1명	7년	기획·분석·자료처리·결과분석	계절조정실무 등
공무직	1명	10년	내용검토, 자료입력	계절조정실무 등

2. 통계 품질관리 및 개선

☐ 통계품질제고 가능성에 대한 검토결과 및 개선 추진실적

- (2019. 6.) 수주행정자료 시스템 개발
 - 업무절차 효율화 및 조사자료와 행정자료의 매칭에 소요되는 행정비용 등의 감소
- (2019.10.) 건설경기동향조사 지침서 개정·발간
 - 용어·지침 정비, 사례추가, 시스템 이용방법 개정, 참고자료수록 등 평소 문의 및 착오가 빈번한 부분에 대해 중점 보완하여 조사원 교육 강화
- (2020. 2.) 건설기성디스플레이터를 2015년=100 기준으로 개편
 - 산업연관표 및 생산자물가지수의 2015년 기준 개편에 따라 현실반영도 제고하고, 타 경제 관련 지표와 기준년을 일치시킴으로써 비교·활용성 제고

☐ 2015년 정기통계품질진단 결과에 따른 개선과제 관리 및 이행내역

- 개선과제: 발주자 조사항목의 분류체계 개선(건설수주)
 - 세부개선과제: 건설수주통계의 발주자분류에서 국내민간 항목의 세분류 축소방안 검토
- 검토결과: 현행 발주자분류 체계를 유지
 - 의견수렴대상: 외부 7개 기관 및 청내 4개 부서
 - 의견수렴결과: '변경 필요 없음' 의견이 과반이며, 건설경기동향의 체계적 심층 분석, '76. 1월 이후의 시계열 유지 등 현 민간부분 발주자 세분류 체계를 유지할 필요성이 상존

※ 참고 문헌

- UN, 『International Recommendations for Construction Statistics (1997 Edition)』
- 한국은행, 『우리나라의 분기 국민계정(2016년 개정판)』
- 통계청, 『경기종합지수』(월보)
- KDI, 『KDI 경제동향』(월보)
- 기획재정부(관계부처 합동), 『2019년 경제정책방향』
- 국회예산정책처, 『2019 경제전망』
- 한국건설산업연구원, 『2019년 하반기 건설경기 전망』