

# 『학대피해아동보호현황』

## 통계정보보고서

2021. 10.

본 이용자용 통계정보보고서는 정기통계품질진단 수행과정에서 통계작성기관이 작성한 보고서로 작성기준 시점에 따라 현재의 통계작성 정보와 다소 차이가 날 수 있습니다.

작성일자: 2022. 2. 17.



보건복지부

Ministry of Health and Welfare

# 〈차 례〉

I. 통계개요 .....	1
II. 통계의 작성목적 및 이용 .....	3
III. 통계설계 .....	5
IV. 자료수집 .....	13
V. 다른 행정자료 활용 .....	15
VI. 자료처리 .....	16
VII. 통계공표 및 품질평가 .....	18
VIII. 통계작성 문서화 및 이용자서비스 .....	25
IX. 통계기반 및 개선 .....	28

## ◆ 보고서 개요 ◆

이 보고서는 학대피해아동보호현황을 생산하기 위하여 보건복지부에서 수행하는 업무를 설명한 것이다. 보고서의 작성목적은 통계작성 배경, 연혁, 이용자 및 용도와 조사에서 이용되는 개념과 방법론에 대하여 심층적으로 알고자 하는 통계작성 담당자(통계 전문이용자, 품질진단자 또는 승인담당자)에게 통계과정 전반에 대하여 포괄적이고 상세한 정보를 제공하는 것이다. 여기에는 통계개요, 통계설계, 자료수집, 자료입력 및 처리, 통계 결과 및 공표, 이용자서비스, 통계 기반 및 개선 등에 대한 설명이 수록되어 있다.

# I. 통계개요

## 1. 통 계 명

(통계명) 학대피해아동보호현황

## 2. 법적근거

- 국가승인통계: 「통계법」 제18조 규정에 승인된 일반통계 (승인번호: 117064, 승인날짜: 2006-07-27)
- 아동복지법 제28조의2 따라 국가아동학대정보시스템 운영

## 3. 작성방법

- 보건복지부로부터 국가아동학대정보시스템을 위탁운영하고 있는 한국사회보장정보원과 아동권리보장원에서는 아동보호전문기관에서 업무수행에 따라 국가아동학대정보시스템에 입력한 정보들 중 학대피해아동 현황을 파악하는데 유효한 지표들을 매년 통계로 추출하여 공개하고 있음(전국아동학대현황보고서(∼'17), 아동학대 주요 통계('18∼), 학대피해아동보호현황)

## 4. 통계작성기관/부서명

- 보건복지부 인구정책실 아동학대대응과(총괄), 한국사회보장정보원(시스템관리 및 추출), 아동권리보장원(발간지원)

## 5. 작성 및 공표주기

- 작성주기: 연 1회
- 공표주기: 연 1회

## 6. 통계작성과정 개관

### ☐ 업무처리절차

- 아동보호현황 관련 국가아동학대정보시스템을 통해 자료 작성

### < 시기별 업무처리 절차>

일정	업무내용(역할)
전년도 1월~12월	- 신고접수, 현장조사, 사례판단, 조치결과, 서비스 제공 현황(피해아동, 학대행위자, 부모 또는 가족) 관련 데이터 입력
당해 년도 1월~4월	- 아동보호전문기관에서 입력한 데이터 클리닝 작업 - 아동학대 주요통계 추출
당해 년도 4월~8월	- 통계추출 분석 보고서 작성
당해 년도 9월	- 아동학대 주요통계 발간 및 홈페이지 게재 - 보건복지부 홈페이지: 전국아동학대현황보고서(~`17), 아동학대 주요 통계(~18~) (학대피해아동보호현황) 관련 보도자료 배포 - 국가통계포털에 학대피해아동보호현황 공표

## 7. 통계연혁

### □ 최초 개발시기

- 최초작성년도: 2006년

### □ 개발 배경

- 학대아동보호현황을 파악하여 각종 정책수립을 위한 기초자료 제공

### □ 변경 이력

- 최초작성년도 : 2006년
- 통계작성승인 : 2006년07월27일
- 통계명 : 학대아동보호현황(2006년) → 학대피해아동보호현황(2009년)
- 표 제목 및 용어 변경
  - 신체학대 결과, 신체학대행위, 정서학대 행위, 성학대 결과, 성학대 행위 삭제(2004)
  - 방임유형 삭제(2008)
  - 일반가정 → 친부모가정(2010)
  - 유기는 방임학대의 세부유형으로 포함하여 집계(2012)
  - 피해아동 연령별 분포 수정(2013)
  - 잠재위험사례 → 조기지원사례(2014) → 일반사례로 포함(2020.10.)
  - 중복신고 → 동일신고(2015)
  - 피해아동/학대행위자 초기·최종 조치 → 피해아동/학대행위자 상황(2018)
  - 속보치 공개 및 확정치 발표 → 확정치 발표(2018)
  - 행위자수탁프로그램 서비스 항목 추가(아동학대처벌법 시행)(2019)

- 가족유형 소년소녀가정의 분류를 기타에 포함하여 집계(2020)
- 피해아동 응급조치 현황 아동학대전담공무원 항목 추가(2020)
- 임시조치 결정 현황 인용건수를 기준으로 인용세부내용을 집계, 신청인 시·군·구청장 항목 추가(2020)
- 피해아동명령 결정 현황 인용건수를 기준으로 인용세부내용을 집계, 청구인 시·도지사, 시·군·구청장 항목 추가(2020)
- 현황보고서와 상이한 배열 및 세부항목 변경 등

## II. 통계의 작성목적 및 이용

### 1. 통계의 작성목적

#### □ 작성 목적

- 경찰·지자체(아동보호전문기관)를 통해 신고접수 된 아동학대의심사례를 바탕으로 신고접수, 아동학대 조사 및 사례판단, 피해아동 및 학대행위자에 대한 조치 및 상담, 치료, 교육 등의 서비스 제공 사항 전반에 대한 통계 분석을 통해 아동보호전문기관의 아동학대예방 사업 전반적인 현황을 분석함
- 분석 항목 : 아동학대 신고접수 현황, 아동학대 현장조사 및 사례판단, 아동학대사례 인구 사회학적 요인 현황, 아동학대 발생 현황, 아동학대사례 조치 현황, 서비스 제공 현황, 신고 의무자 신고사례·재학대사례·사망아동 발생 현황 등

#### □ 주요 활용분야

- 아동보호 및 아동학대예방을 위한 정책수립(정부, 국회 등) 및 법제도 개선 등에 활용
  - 국내 아동학대 발생 추이 기초자료로서 대국민 제공
  - 아동학대 예방 및 대응 관련 인프라·법제도 개정을 위한 정책 자료로 활용
- 아동학대 관련 연구 자료로 활용

### 2. 주요 이용자 및 용도

#### □ 통계 주요 이용자 및 이용자 유형별 용도

- 중앙정부: 아동보호정책 수립 관련 활용
- 지방정부(시도, 시군구): 관내 아동보호 현황 및 정책 수립 관련 활용
- 학계 및 연구기관: 아동학대예방 관련 연구 설계 활용
- 일반 시민: 전반적인 아동학대 현황 파악

### 3. 통계 품질 관리

#### ☐ 통계 사전 검토

- 익년 1분기 내 속보치 추출하여 오류 검증 후 통계 확정

#### ☐ 이용자의 의견수렴

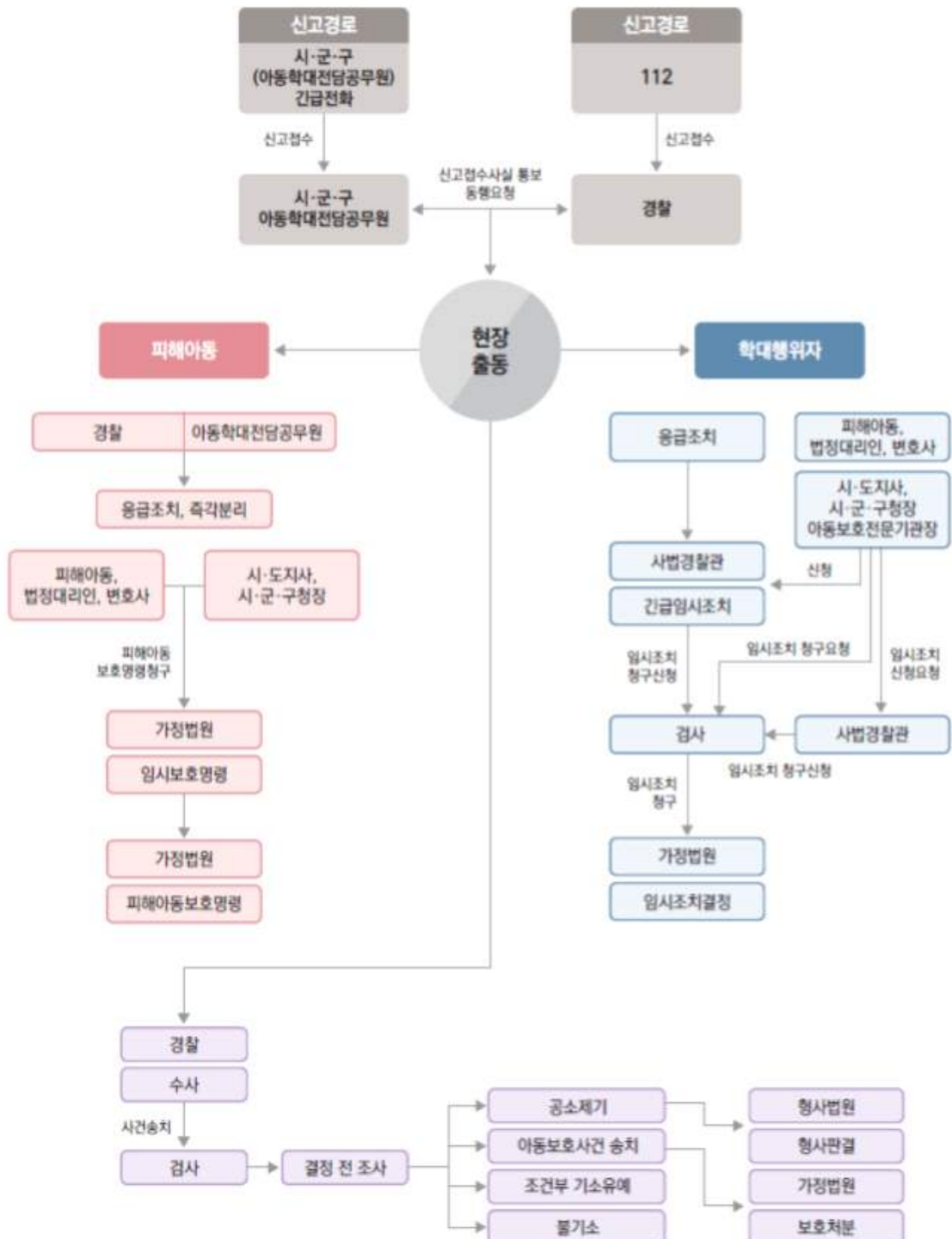
- 전국아동보호전문기관 종사자 및 아동학대전담공무원은 국가아동학대정보시스템을 통해 상시적으로 의견을 제시할 수 있음
  - 이용자들이 제시한 의견이 반영되는 경우, 국가아동학대정보시스템을 통해 변경된 통계 항목에 대해 공지
  - 이용자가 요청한 의견 반영이 불가능한 경우 해당 상담원에게 직접 반영 불가 사유에 대해 유/무선으로 안내
  - 국가아동학대정보시스템 개편 시, 종사자들을 대상으로 필요 통계 항목에 대한 설문조사 등의 방식으로 사용자 욕구를 확인하여 통계항목 확정
- 외부에서 유/무선, 온/오프라인으로 요청하는 통계의 빈도분석결과를 반영하여 통계항목을 확정

### Ⅲ. 통계설계

#### 1. 보고양식 설계

##### 1-1 개념 및 정의

##### □ 아동학대 업무 흐름도



## □ 항목별 개념 및 정의

### ○ 보고항목

- (상담신고 접수현황) 신고접수 건수, 신고자유형
- (아동학대 사례유형 현황) 아동학대 발생빈도, 아동학대사례유형(중복학대 별도 분류/중복학대 미분류, 아동학대 발생장소)
- (아동학대 현장조사 및 피해아동 보호 현황) 사례판단
- (피해아동현황) 사례종결 여부별 피해아동 최종조치결과, 사망아동 사례 발생 건수, 재학대 사례 발생 건수, 피해아동 가족유형, 피해아동 성별 및 연령, 피해아동 상황
- (학대행위자 특성) 학대행위자와 피해아동과의 관계, 학대행위자 상황
- (서비스 제공 현황) 피해아동에 대한 서비스 제공, 학대행위자에 대한 서비스 제공, 부모 또는 가족에 대한 서비스 제공
- 통계의 단위는 건·명수와 횟수로 신고접수, 신고자유형, 사례판단결과, 아동학대사례 분석결과, 특성별 아동학대사례 분석 결과는 신고 된 건수 기준이며, 사망아동 사례 현황은 명수, 서비스제공현황은 실제 제공된 횟수로 산정

### ○ 아동학대는 보호자를 포함한 성인이 아동의 건강 또는 복지를 해치거나 정상적 발달을 저해할 수 있는 신체적·정신적·성적 폭력이나 가혹행위를 하는 것과 아동의 보호자가 아동을 유기하거나 방임하는 것을 말함(아동복지법 제3조 제7호)

- 신체학대: 보호자를 포함한 성인이 아동에게 우발적 사고가 아닌 상황에서 신체손상을 입히거나 또는 신체손상을 입도록 하는 모든 행위
- 정서학대: 보호자를 포함한 성인이 아동에게 행하는 언어적 모욕, 정서적 위협, 감금이나 억제, 기타 가학적인 행위
- 성학대: 보호자를 포함한 성인이 자신의 성적인 욕구충족을 위해 미성숙한 아동과 함께 하는 모든 성적 행위
- 방임 : 보호자가 아동에게 위험한 환경에 처하게 하거나 고의적, 반복적인 아동양육과 보호(의식주, 의무교육, 의료적 조치 등)를 소홀히 함으로써 아동의 정상적인 발달을 저해할 수 있는 모든 행위
- 중복학대: 신체, 정서, 성 학대와 방임, 유기 중 2개 이상 학대가 동시에 발생한 경우
- 신고접수 건수는 경찰·지자체(아동보호전문기관)에 집계된 전체 신고접수건수를 의미하며, 내용 및 심각성 등에 따라 응급아동학대사례, 아동학대의심사례, 동일신고, 일반상담, 해외발생 사례로 분류
- 아동학대신고의무자는 아동학대범죄의 처벌 등에 관한 특례법 제10조에 규정하고 있는 직군을 의미
- 신고접수 된 응급아동학대사례 및 아동학대의심사례를 대상으로 아동학대사례, 조기지원사례, 일반사례로 사례판단을 진행(2020.10.1. 기준으로 응급아동학대의심사례와 아동학대의심사례를 구분하지 않으며, 조기지원사례는 일반사례로 분류)
- 아동은 아동복지법 제3조 제1호에 따라 만18세 미만의 사람을 의미
- 피해아동의 특성을 장애, 정서·정신건강, 적응·행동, 발달·신체건강, 특성 없음 및 기타항목

으로 구분하여 작성

- 학대행위자와 피해아동과의 관계는 부모(친부, 친모, 계부, 계모, 양부, 양모), 친인척(친조부, 친조모, 외조부, 외조모, 친인척, 형제·자매), 대리양육자(부모의 동거인, 유치원교직원, 초·중·고교 직원, 학원 및 교습소 종사자, 보육교직원, 아동복지시설 종사자, 기타시설 종사자, 청소년관련시설 종사자, 위탁부, 위탁모, 아이돌보미), 타인(이웃, 낯선사람), 기타, 파악불가로 구분하여 작성
- 재학대란 최근 5년간 경찰·지자체(아동보호전문기관)에 신고접수된 사례 중 아동학대로 판단되었던 사례가 당해 연도에 다시 신고접수되어 아동학대로 판단된 것을 말함

## 1-2 적용 분류체계

### □ 학대피해아동현황 항목 분류체계

- 아동학대의심사실을 확인하고 아동을 보호하는데 필요한 정보를 수집(국외/국내기준이 별도로 없음)
- 아동학대주요 통계에 제시된 72개 항목 중 학대피해아동보호현황은 65개 항목을 포함  
※ 주요통계 중 연도별 통계만 제외

## 1-3 보고양식

### □ 보고양식 적용 근거

- 보고양식에 관한 법적 기준 없음
- 2000년 아동보호전문기관 업무 개시 이후 관련법, 정부 지침 변경 사항 반영하여 국가아동학대정보시스템 입력 이행 표준화

### □ 보고양식 구성

(상담신고 접수현황) 신고접수 건수, 신고자유형
(아동학대 사례유형 현황) 아동학대 발생빈도, 아동학대사례유형, 아동학대 발생장소
(아동학대 현장조사 및 피해아동 보호 현황) 사례판단
(피해아동 현황) 피해아동 성별 및 연령, 가족유형, 피해아동 상황, 재학대사례 현황, 사망사례 현황
(학대행위자 현황) 학대행위자 성별 및 연령, 피해아동과의 관계, 학대행위자 상황, 재학대사례 현황, 사망사례 현황
(서비스 제공 현황) 피해아동, 학대행위자, 부모 및 가족에 대한 서비스 제공 현황

### □ 국가아동학대정보시스템 보고양식

- 상담신고접수

#### ■ 상담신고기본정보

접수기관		사례번호	
신고접수경로	112/아동보호전문기관일반전화 (일반전화, 인터넷, 내방, 상담 원인지신고)/119/129/1366/아동 행복지원	접수자	
신고접수일시		사례담당자	

- 사례판단서 서식

사례판단일	
학대혐의여부	아동학대 혐의 있음/아동학대 혐의 없음(조기지원사례, 일반사례)
범죄혐의 여부	아동학대 범죄 혐의 있음/아동학대 범죄 혐의 없음
죄명	형법-가/형법-나/형법-다/형법-라/형법-마/형법-바/형법-사/형법-아/형법-자/ 형법-카/아동복지법-타/기타-파/특례법-하
학대유형	신체학대/정서학대/성학대/방임

신체 학대	행위	세계 흔들/신체부위 묶음/벽에 부딪힘/아동던짐/조름또는비틀/꼬집음또는물어뜯음/아동에게물건던짐/손, 발로 때림/도구로 때림/흉기로 찌름/화상입힘/기타
	결과	외상없음/찢김/멍듦/부종/골절/뺨/화상/고막파열/시력손상/복부출혈/두개골골절/경뇌막혈종/뇌손상/호흡곤란또는기절/장애/사망/기타
정서 학대	행위	소리지름/무시 또는 모욕/무관심/언어적 폭력/공포분위기 조성/가정폭력노출/내쫓거나 집 밖에 세우둠/아동에 대한 비현실적인 기대 또는 강요/잠 재우지 않음/기타
성 학대	행위	아동관찰/성관계장면노출/나체 및 성기노출/자위행위노출 또는 강요/신체추행/구강추행/성기추행/항문추행/드라이성교/음란물노출/성기삽입/구강성교/항문성교/성매매/기타
	결과	외상없음/신체적통증/구강상처 혹은 이상/항문상처 혹은 이상/성기 상처 혹은 이상/성병(성기질환)/처녀막파열/임신/기타
방임	행위	물리적방임/의료적방임/교육적방임/가출아동찾지않음/출생 신고하지않음/유기/기타
학대 발생빈도	거의매일/2-3일에 한번/1주일에 한번/2주일에 한번/1개월에 한번/2-3개월에 한번/6개월에 한번/1년에 한번/일회성	
학대 발생장소	아동가정내/학대행위자가정내/친인척의 집/이웃집/ 어린이집/유치원/학교/학원/병원/아동복지시설/기타복지시설/집근처 또는 길가/숙박업소(찜질방, 여관 등)/종교시설/기타/파악안됨	
최초학대 발생시기	1주전/1개월전/3개월전/6개월전/1년전/2년전/3년전/4년전/5년전/6년전/7년전/8년전/9년전/10년전/11년전/12년전/13년전/14년전/15년전/16년전/17년전	
사례 판단 소견		

## ■ 상담신고자

성명	연락처	
주소		
신고자 유형	신고의무자/비신고의무자	<p>신고의무자: 교직원, 의료인, 아동복지시설종사자, 장애인복지시설종사자, 보육교직원, 유치원교직원, 강사, 학원강사, 소방구급대원, 성매매피해시설상담소종사자, 한부모가족복지시설종사자, 가정폭력상담소보호시설종사자, 사회복지시설종사자, 아동권리보장원 및 가정위탁지원센터종사자, 사회복지전담공무원, 아동보호전문기관장과 종사자, 아동복지전담공무원, 건강가정지원센터종사자, 다문화가족지원센터종사자, 정신보건센터종사자, 성폭력피해자보호시설종사자, 응급구조사, 의료기사, 청소년시설, 단체종사자, 청소년보호센터, 청소년재활센터종사자, 아이돌보미, 취약계층아동통합서비스 지원인력</p> <p>비신고의무자: 아동본인, 부모, 형제, 자매, 친인척, 이웃, 친구, 경찰, 종교인, 사회복지관련종사자, 낯선사람, 익명, 기타</p>

○ 학대행위자 정보

성명			주민등록번호	
성별			연령	남/여
주민등록주소지			전화번호	
현 거주지			전화번호	
아동과의 관계	친부/친모/계부/계모/양부/양모/친조부/친조모/외조부/외조모/위탁부/위탁모/친인척/형제자매/부모의동거인/유치원교사,교직원/교원/학원강사/보육교직원/아동복지시설종사자/기타시설종사자/청소년관련시설종사자/이웃/낯선사람/아이돌보미/기타/파악안됨			
아동과 동거여부	동거/비동거/파악안됨			
국적	내국인/외국인/파악안됨			
귀화여부	귀화/해당없음/파악안됨			
최종학력	무학/초등중퇴/초등졸업/중등중퇴/중등졸업/고등중퇴/고등졸업/대학중퇴/대학졸업/대학원이상/파악안됨(불가)			
직업유형	관리자/전문가/기술공 및 준전문가/사무종사자/서비스 및 판매종사자/농림어업숙련종사자/기능원 및 관련 기능 종사자/장치·기계조작 및 조립 종사자/단순노무종사자/자영업/주부/비정규직/군인/기타/무직/파악안됨			
거주상태	자택/전세/보증금+월세/무상/영구임대아파트 또는 영구임대주택/복지시설/파악안됨/기타			
소득	50만원미만/50만원이상~100만원미만/100만원이상~150만원미만/150만원이상~200만원미만/200만원이상~250만원미만/250만원이상~300만원미만/300만원이상/파악안됨			
국민기초생활수급권	수급권대상/비수급권대상/파악안됨			
특성	특성없음			
	장애	지체장애/뇌병변장애/시각장애/청각장애/언어장애/지적장애/자폐성장애/정신장애/신장장애/심장장애/호흡기장애/간장애/안면장애/장루·요루장애/간질장애		
	주요병력	진단여부		
	법적처분이력	보안처분/형사처벌/보안처분+형사처벌		
	관찰 및 보고된 특성	어릴적 학대경험/원치않는아동/부적절한양육태도/양육지식및기술부족/성격및기질문제/스트레스/사회적고립/경제적어려움/부부및가족갈등/배우자폭력/존속학대/종교문제/성문제/알콜남용/약물남용/도박·게임중독/위생문제/나태(무기력)/난독해,난작문/전과력/장애의심/파악안됨		
주요 서비스 이용기관	드림스타트/지역사회복지관/알코올상담센터/정신보건센터/건강가정지원센터/다문화가족지원센터/기타			
기타사항				

○ 서비스제공일지 서식

■ 기본정보

기관명		사례담당자	
사례번호			
아동명		학대행위자명	
서비스제공일		서비스제공자	

서비스제공 대상자		서비스제공 대상	피해아동/학대행위자/부모 또는 가족
서비스분류	상담서비스/의료서비스/심리치료서비스/가족기능강화서비스/일시보호서비스/사건처리지원서비스/행위자수탁프로그램/기타	서비스유형	<ul style="list-style-type: none"> <li>· 상담서비스: 개별상담/집단상담/기관상담/주변인상담</li> <li>· 의료서비스: 검진및검사/입원치료/통원치료</li> <li>· 심리치료서비스: 심리검사/심리치료</li> <li>· 가족기능강화서비스: 가정지원서비스/사회복지서비스기관연결/공적지원연결</li> <li>· 일시보호서비스</li> <li>· 사건처리지원서비스</li> <li>· 행위자수탁프로그램: 임시조치/조건부기소유예/보호처분</li> <li>· 기타</li> </ul>
서비스제공방법	<ul style="list-style-type: none"> <li>· 상담서비스: 전화상담/내방상담/방문상담</li> <li>· 의료서비스: 검진 및 검사/입원치료/통원치료</li> <li>· 심리치료서비스: 심리검사/놀이치료/미술치료/가족치료/모래놀이치료/음악치료/언어치료/인지치료/이야기치료/집단치료/기타치료</li> <li>· 가족기능강화서비스: 가정지원서비스/사회복지서비스기관연결/공적지원연결</li> <li>· 일시보호서비스</li> <li>· 사건처리지원서비스: 고소고발사건처리/응급임시조치 관련/피해아동보호명령 관련/그 외</li> <li>· 행위자수탁프로그램: 치료프로그램/상담</li> <li>· 기타</li> </ul>		
서비스제공횟수/일수		서비스제공 시간	
서비스제공장소	기관내/아동가정/유관기관/기타		
서비스제공목적			
서비스제공내용			

## 1-4 보고양식 변경 절차

### ☐ 보고양식 변경 절차

- 아동복지법, 아동학대범죄의 처벌 등에 관한 특례법 등 관련 법·지침 개정되거나 국가 아동학대정보시스템의 개편으로 인한 양식이 변경될 때 등 필요 사항 발생 시 수정

## 2. 보고대상 및 통계작성대상

### ☐ 보고대상

- 학대피해아동보호현황은 아동학대로 신고접수된 사례에 대한 분석 과정에서 수집된 자료 및 정보이며 각 사례는 한국사회보장정보원에서 위탁운영 중인 국가아동학대정보시스템을 통해 입력·보고

### ☐ 통계작성대상

- 아동학대 신고를 접수하는 종사자는 국가아동학대정보시스템에 피해아동보호현황과 관련된 정보를 입력할 수 있음
  - 종사자는 담당자로 지정된 사례에 한해서 입력 및 수정이 가능

## 3. 통계작성 개편

### ☐ 학대피해아동보호현황 통계 개선 방안

- 아동학대 관련 법령 개정이 있을 때 법률적 근거에 따라 내부·외부 전문가 회의를 통해 개편 실시

### ☐ 학대피해아동보호현황 통계 개선 과정

- 아동학대범죄의 처벌 등에 관한 특례법 신설에 따른 통계 개선
  - 국가아동학대정보시스템 전면개편 권역대표 워크숍 진행(1,2차)

일시	참석자	논의내용
1차(2015.12.11.)	지역아동보호전문기관 권역대표 14명, 중앙아동보호전문기관 4명	국가아동학대정보시스템 전면개편을 위한 항목 등 업무기준 논의
2차(2015.12.17.)	지역아동보호전문기관 권역대표 14명, 중앙아동보호전문기관 8명	

- 국가아동학대정보시스템 전면개편 권역대표 워크숍

일시	참석자	논의내용
1차(2016.1.14.)	중앙아동보호전문기관 8명, 지역아동보호전문기관 권역대표 12명	국가아동학대정보시스템 전면개편을 위한 추가 및 수정기능 논의
2차(2016.1.28.)	중앙아동보호전문기관 8명, 지역아동보호전문기관 권역대표 12명	

- 국가아동학대정보시스템 전면개편 구축 사업 중앙아동보호전문기관 워크숍

일시	참석자	논의내용
2016.3.9	중앙아동보호전문기관 직원	국가아동학대정보시스템 전면개편 구축 사업 관련 추진경과 공유 및 항목 논의

- 국가아동학대정보시스템 전면개편 전국 TF 워크숍 진행(1,2차)

일시	참석자	논의내용
1차(2016.3.29.~3.30.)	중앙아동보호전문기관 9명, 지역아동보호전문기관 TF 53명	국가아동학대정보시스템 전면개편을 위한 업무정의 및 화면구성 검토
2차(2016.7.26.~7.27.)	중앙아동보호전문기관 12명, 지역아동보호전문기관 TF 56명	국가아동학대정보시스템 시연

○ 아동복지법 개정에 따른 통계 개선

- 통계항목 전문가 자문회의 개최(1회)

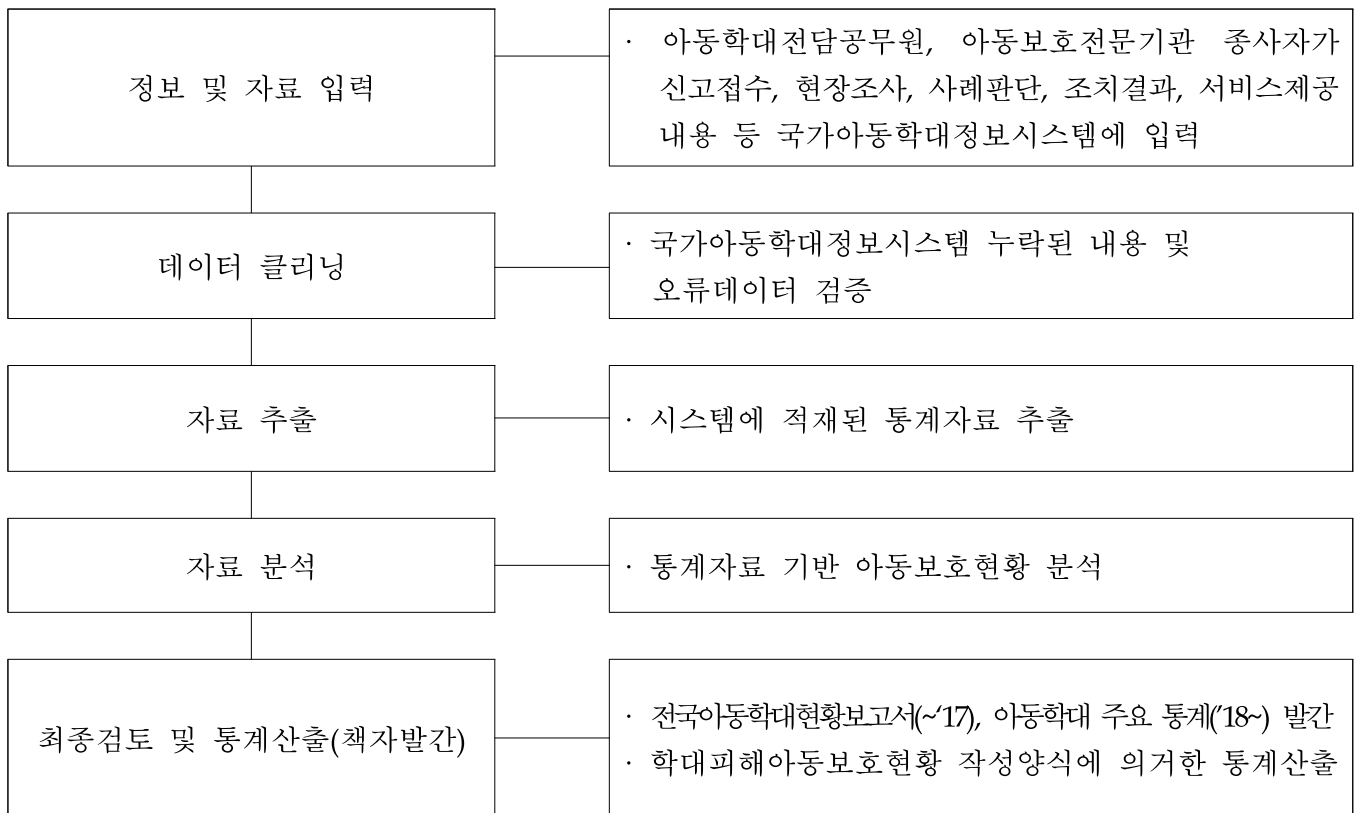
일시	참석자	논의내용
1차(2019. 4.2.)	전문가 3인(윤기찬 사회보장정보원 연구위원, 황옥경 서울신학대학교 보육학과 교수, 정선옥 덕성여자대 학교 사회복지학과 교수), 중앙아 동보호전문기관 4명	2019년 개정된 아동복지법에 따라 전국아동학대현황보고서 폐간 및 연차보고서, 주요통계 발간. 통계 품질관리를 위한 통계항목 조정 및 자문

## Ⅳ. 자료수집

### 1. 자료수집 체계 및 절차

- 국가아동학대정보시스템에서 업무절차별 입력 및 현황 집계가 가능
- 자료를 입력할 때 기초적인 입력오류 점검은 되지만, 기타 상세한 입력오류 점검, 연관체크, 통계결과의 일관성 점검 부분이 없어 한국사회보장정보원 및 아동권리보장원의 검증 과정을 통해 재통보, 수정의 수동적인 자료 검증 절차를 거치고 있음
- 국가아동학대정보시스템에 입력된 사례는 영구보존을 원칙으로 함

<자료수집 절차 흐름도>



### 2. 자료 수집을 위한 교육

- (정기교육) 국가아동학대정보시스템 사용자 교육 실시
  - 연 4회 아동학대전문상담원 교육과정 내 정보시스템 사용자 교육(6시간 실습교육) 실시
  - 연 3~4회 신규배치상담원 교육과정 내 정보시스템 사용자 교육(4시간, 실습교육) 실시

- (비정기교육) 국가아동학대정보시스템 개편에 따른 사용자 대상 교육 실시
  - '17년 국가아동학대정보시스템 전면개편에 따라 전체 사용자 대상 교육(3시간~7시간, 이론교육) 실시(총 9회 실시)
    - \* 신규 배치 담당자 외 아동보호전문기관 상담원 직무교육 시 정보시스템 사용과 관련한 비정기적 교육 실시하고 있으며, 정보시스템 게시판 및 유선 문의 절차 마련
    - \* 정보시스템 사용자 교육자료를 활용하고 있음

### 3. 현장관리

- 현장관리 주체 : 한국사회보장정보원(추출), 아동권리보장원(점검)
  - 통계 추출을 위한 별도의 보고 양식을 사용하지 않고, 사용자가 입력한 업무수행 내용을 기준으로 통계 추출함에 따라 입력 내용에 대한 점검을 실시
- 현장관리 대상 : 아동학대전담공무원 및 아동보호전문기관 종사자
  - 사용자 입력 오류 및 미입력 여부 점검(수시)
  - 주요 입력 오류 사항에 대한 기관별 오류리스트 관리 이후 업무수행절차를 별도로 추가 안내하여 중복된 입력 오류사항이 발생하지 않도록 처리하고 있음
  - 주요 오류사항 안내 → 기관별 오류리스트 발송 → 기관별 오류리스트 수정여부 점검
  - 주요 입력 오류 사항 : 대상자 특성 값(성별, 연령, 관계, 거주상태 등), 업무처리 일시, 장기 미개입(일정 시점 기준으로 입력된 사항 없는 경우), 미입력 등

## **V. 다른 행정자료 활용**

### **1. 행정자료 활용 목적 및 내용**

- 아동복지법 제22조 2(피해아동 등에 대한 신분조회 등 조치)에 따라 피해아동의 보호 및 치료 수행을 위하여 피해아동, 보호자 및 학대행위자의 신분조회를 위한 다음의 행정자료를 활용함
  - 「출입국관리법」에 따른 외국인등록 사실증명
  - 「가족관계의 등록 등에 관한 법률」 제15조제1항제1호부터 제4호까지에 따른 증명서
  - 「주민등록법」에 따른 주민등록표 등본·초본
  - 「장애인복지법」에 따른 장애인등록증
- 행위자에 대한 고소고발 혹은 「아동학대범죄의 처벌 등에 관한 특례법」에 따라 사법 절차를 수행할 시 고소고발사건처분결과, 사건처리결과, 피해아동보호명령, 임시조치 결정문 등의 행정자료 활용 가능

### **2. 활용 행정자료의 특성 및 입수체계**

- 신고접수된 건의 대상자 주민번호를 파악한 경우, 주민정보시스템 및 사회보장정보시스템 연계를 통해 대상자 주민등록등초본 및 장애여부, 기초생활수급대상여부 등 관련정보 확인이 가능하며, 시스템 연계 외에는 읍·면사무소, 동 주민센터 방문을 통해 행정자료 입수
- 사법절차 수행 시 경찰, 검찰 및 법원을 통해 행정자료 입수

### **3. 행정자료의 매칭방법**

- 시스템에서 주민등록 등·초본 및 외부연계자료가 필요한 사건 관련 대상자 성명 및 주민번호 입력 후 외부연계자료를 요청함
- 수행한 사법절차에 따른 행정자료를 전달 받아 시스템에 첨부함

### **4. 행정자료의 보완**

- 별도로 행정자료를 보완하지 않음

## Ⅵ. 자료처리

### 1. 자료입력 표준화

#### ☐ 자료의 코딩 방법, 내용, 코드체계

- 테일러링의 개발방법과 데이터표준지침서를 바탕으로 산출물인 국가아동학대정보시스템 사용지침서에 의거하여 표준화된 자료를 입력
- 코드체계
  - 업무 절차에 따라 텍스트로 기입해야하는 것을 제외하고 코드값을 선택하도록 되어있음 (신고자유형, 신고접수유형, 신고접수경로, 학대행위자-피해아동과의 관계, 피해아동 특성, 학대행위자 특성, 서비스 유형 등)

### 2. 자료입력 및 내검

#### ☐ 전산입력 방법 및 내용

- 전산입력 방법: 국가아동학대정보시스템을 통한 입력
- 전산입력 내용: 아동학대 업무 절차에 따라 수집된 피해아동, 학대행위자 등의 정보를 입력하며 세부 입력 방법은 국가아동학대정보시스템 사용지침에 근거를 둠

#### ☐ 자료입력을 위한 교육 실시

- (정기교육) 국가아동학대정보시스템 사용자 교육 실시
  - 연 4회 아동학대전문상담원 교육과정 내 정보시스템 사용자 교육(6시간 실습교육) 실시
  - 연 3~4회 신규배치상담원 교육과정 내 정보시스템 사용자 교육 (4시간, 이론교육) 실시
- (비정기교육) 국가아동학대정보시스템 개편에 따른 사용자 대상 교육 실시
  - '17년 국가아동학대정보시스템 전면개편에 따라 전체 사용자 대상 교육(3시간~7시간, 이론교육) 실시(총 9회 실시)

## □ 자료 입력오류 검출을 위한 적용방법

### ○ 입력오류 검출관련

- 아동권리보장원: 업무절차상 필수 값(아동성별, 아동 나이, 조치결과 등) 임에도 불구하고 미 입력된 내용이나 항목별 오류점검을 통해 오류 검출함 → 수정 필요한 사례의 사례번호와 수정요청 사항에 대한 부분을 작성하여 국가아동학대정보시스템의 기관문서 수·발신을 통해 기관별로 수정 요청함 → 아동보호전문기관에서는 수정사항을 확인하고 아동권리보장원에 확인 필요 사항을 문의하거나 수정여부를 확인하여 회신함
- 아동학대전담공무원 및 아동보호전문기관 종사자: 입력한 데이터의 수정이 필요할 때, 해당 데이터 수정 요청서를 첨부하여 국가아동학대정보시스템의 기관문서 수·발신을 통해 아동권리보장원으로 수정을 요청함

## 3. 무응답

### □ 학대피해아동 발생에 대한 무응답

- 학대피해아동보호현황의 경우 아동학대의심으로 신고된 건에 대한 통계수치로 업무 절차상 해당 내용에 대해 반드시 기입해야하므로 무응답은 존재하지 않음

## 4. 이상치 식별 및 처리

### □ 이상치 식별 및 처리

- 학대피해아동보호현황 통계 담당자는 통계 추출 시에 오류데이터를 점검하고, 해당 사례 담당자에게 확인 및 수정 요청을 통해서 데이터 점검을 실시함
- 필수값 임에도 불구하고 미기입 되어 있거나 전년도 통계수치와 비교하여 현저한 차이가 있는 경우, 정보의 현행화가 필요한 경우에도 사례담당자에게 확인 요청하여 수정 및 보완함

## 5. 자료 통계화를 위한 시스템 구축

- 국가아동학대정보시스템 내 상담원들이 직접 신고접수 등의 항목을 입력하면 데이터베이스(오라클)에 저장됨

## Ⅶ. 통계공표 및 품질평가

### 1. 공표통계 및 해석방법

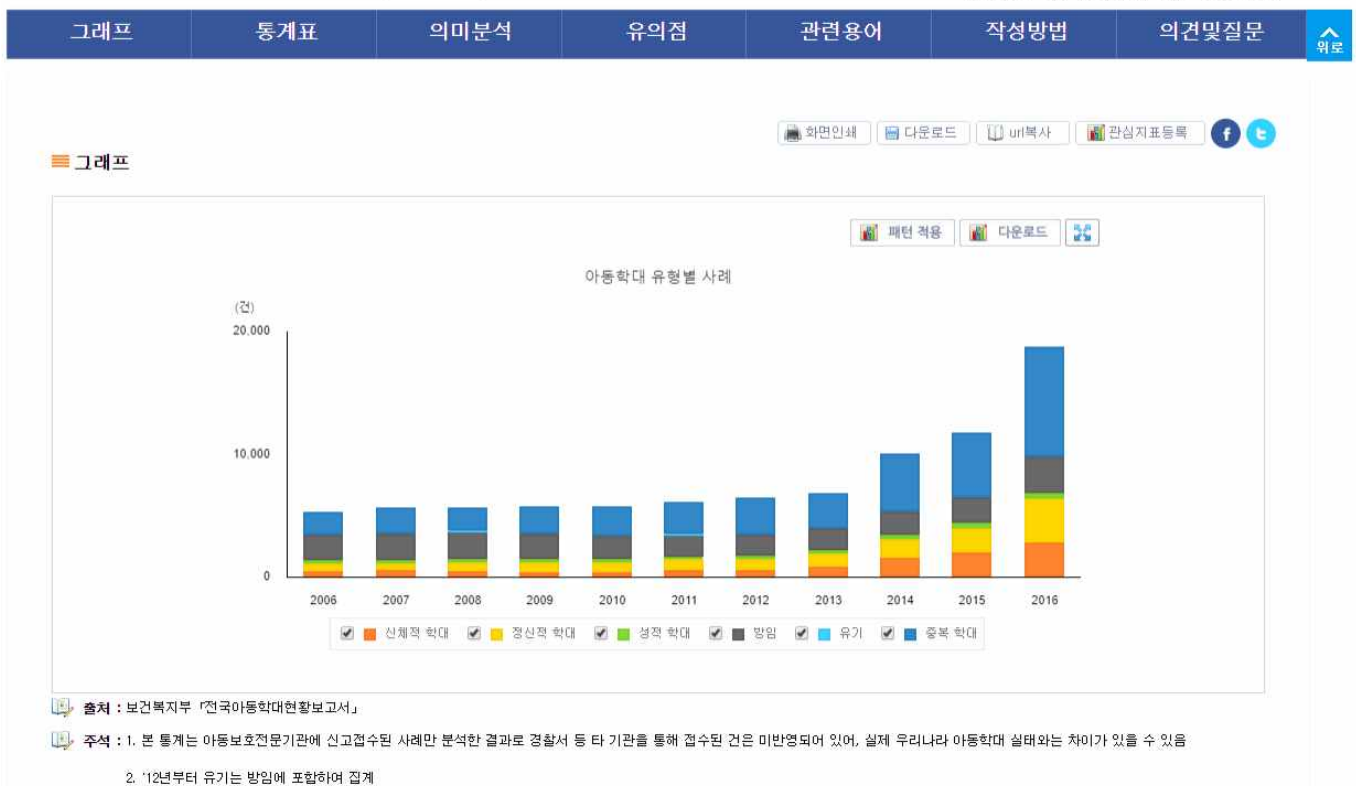
#### □ 학대피해아동보호현황 보고통계 공표 자료의 통계표 및 그래프

- 학대피해아동보호현황: e나라지표 (<http://www.index.go.kr/>)

학대피해아동 보호 건수



· 지표 담당 : 보건복지부 아동학대대응과, 044-202-3197  
· 최근 갱신일 : 2017-12-20 (입력 예정일 : 2019-11-01)



#### □ 통계표 등 이용 시 주의사항

- 학대아동보호건수는 아동권리보장원에서 국가아동학대정보시스템에 등록된 아동학대 유형별 사례 현황 자료를 분석한 결과임
- 본 통계는 경찰·지자체(아동보호전문기관)에 신고접수된 사례 분석한 결과로 아동학대로 신고접수 되어 국가아동학대정보시스템에 입력된 내용을 바탕으로 분석하기 때문에 실제 아동학대의 실태와 차이가 있을 수 있음
  - 별도로 운영되어 온 아동학대 신고전화가 범죄신고 전화인 112로 통합('14년)

## □ 연도별 통계결과 및 분석

○ 학대피해아동 신고 및 학대건수는 '01년 이후 꾸준히 증가하는 추세

- (학대건수) '01년 2,105건 → '02년 2,478건 → '03년 2,921건 → '04년 3,891건 → '05년 4,633건 → '06년 5,202건 → '07년 5,581건 → '08년 5,578건 → '09년 5,685건 → '10년 5,657건 → '11년 6,058건 → '12년 6,403건 → '13년 6,796건 → '14년 10,027건 → '15년 11,715건 → '16년 18,700건 → '17년 22,367건 → '18년 24,604건 → '19년 30,045건 → '20년 30,905건
- (신고건수) '10년 9,199건 → '11년 10,146건 → '12년 10,943건 → '13년 13,076건 → '14년 17,791건 → '15년 19,214건 → '16년 29,674건 → '17년 34,169건 → '18년 33,532건 → '19년 41,389건 → '20년 42,251건
- \* (아동보호전문기관 개소 수) '03년 19개소 → '04년 37개소 → '05년 38개소 → '06년 42개소 → '07년 43개소 → '08년 43개소 → '09년 44개소 → '10년 44개소 → '11년 44개소 → '12년 46개소 → '13년 50개소 → '14년 51개소 → '15년 56개소 → '16년 59개소 → '17년 60개소 → '18년 64개소 → '19년 68개소 → '20년 71개소

### 학대피해아동 보호 건수 e-나라

· 지표 담당 : 보건복지부  아동권리과, 044-202-3444  
· 최근 갱신일 : 2017-12-20 (입력 예정일 : 2018-09-28)

그래프

통계표

의미분석

유의점

관련용어

작성방법

의견및질문

통계표명 : 학대피해아동 보호 건수

검색

시계열조회

heatMap

엑셀

초기화

[단위 : 건]

	2008	2009	2010	2011	2012	2013	2014	2015	2016
계	5,578	5,685	5,657	6,058	6,403	6,796	10,027	11,715	18,700
신체학대	422	338	348	466	461	753	1,453	1,884	2,715
정서학대	683	778	773	909	936	1,101	1,582	2,046	3,588
성학대	284	274	258	226	278	242	308	428	493
방임	2,237	2,025	1,870	1,783	1,713	1,778	1,870	2,010	2,924
유기	57	32	14	53	-	-	-	0	0
중복학대	1,895	2,238	2,394	2,621	3,015	2,922	4,814	5,347	8,980

출처 : 보건복지부 「전국아동학대현황보고서」

주석

1. 본 통계는 아동보호전문기관에 신고접수된 사례만 분석한 결과로 경찰서 등 타 기관을 통해 접수된 건은 미반영되어 있어, 실제 우리나라 아동학대 실태와는 차이가 있을 수 있음

2. '12년부터 유기는 방임에 포함하여 집계

○ 연도별 주요 원인

- '00년 이후 아동학대 건수 증가는 IMF 외환위기 이후 경제침체로 인한 가정해체, 가족 기능의 약화가 주요원인
- '04년 이후 아동학대 건수 증가는 아동보호전문기관의 확충 등 신고창구의 확대에 따른 신고의 접근 용이와 국민의 신고 의식 제고에 기인한 신고량 증가가 주요 원인
- '12년에는 아동학대 신고의무자 직군의 확대 및 신고의무 강화를 주요내용으로 하는 아동복지법 전부개정안이 시행(8월), 신고의무자 신고율이 이전보다 향상됨

- '13년 울산 아동학대 사망사건 등으로 아동학대에 대한 국민적 인식이 향상됨
- '14년 "아동학대 범죄의 처벌에 관한 특례법" 제정, 아동학대에 대한 "아동복지법" 개정 등 법제도 강화 등으로 아동학대 신고건수 지속 증가
- '15년에는 관계부처 합동 "아동학대 방지대책" 수립으로 아동학대 신고건수가 대폭 증가하고 아동보호전문기관 등 인프라 지속 확충
- 아동학대 신고전화가 112로 통합되어 경찰로 신고되는 아동학대의심건수도 포함되면서 국내 아동학대 실태를 파악하는데 용이해짐

○ 성별에 따른 학대피해아동

- 2020년 신고접수된 사례 중 아동학대로 판단된 30,905건 중 피해아동의 성별을 살펴본 결과 남아(15,815건, 51.2%)가 여아(15,090건, 48.8%)보다 약 2.4%p 많은 것으로 나타남

○ 아동학대전담공무원 배치 현황 : ('21.10.8. 기준) 225개 시군구, 712명

서울	부산	대구	인천	광주	대전	울산	세종	경기
86	46	34	45	20	19	27	4	138
강원	충북	충남	전북	전남	경북	경남	제주	합계
32	25	46	47	42	47	44	10	712

○ 아동보호전문기관, 학대피해아동쉼터, 일시보호시설 현황

- 아동보호전문기관 : ('20) 71개소
- 학대피해아동쉼터 : ('20) 76개소
- 일시보호시설 : ('20) 7개 시도 10개소

## 2. 시의성 및 정시성

### 2-1 보고대상 기간/시점과 공표시기

#### □ 보고대상 기간/시점 공표시기

- 보고대상기간: 전년도 1월 1일 ~ 12월 31일
- 공표시기: 당해 연도 9월~11월(아동권리보장원 홈페이지 전국아동학대현황보고서(~`17년), 아동학대 주요 통계(`18년~) 책자 발간)

## 2-2 공표일정

### □ 통계공표 일정 및 공표방법

- 공표일정: 보건복지부 홈페이지 → 정보 → 통계
  - 공표일정 게시: 승인통계(보건복지부 통계)

정보 Information

승인통계(보건복지부 통계)

통계명	학대피해아동보호현황			
분야	보육/아동			
통계정보	승인번호	117064	최초 작성연도	2006
	작성주기	1년	작성방법	보고통계
	관련 기념일	세계아동학대 예방의 날(11.19)	공표일정	2019년 11월
	담당부서	아동학대대응과		
통계개요	1년 동안 전국아동보호전문기관에 신고·접수된 아동학대사례를 중심으로 아동학대 현황 및 아동학대 예방사업 추진실적 등을 분석한 결과임			
통계실명자료	<a href="#">바로가기</a>			
KOSIS	<a href="#">바로가기</a>			

목록

- 공표방법
  - 인터넷: 아동권리보장원 홈페이지, 보건복지부 홈페이지, e-나라지표, 국가통계포털에 공개
    - 보건복지부 홈페이지: <http://www.mohw.go.kr/>
    - 아동권리보장원: <http://www.ncrc.or.kr/ncrc/main.do>
    - e-나라지표: <http://www.index.go.kr/>
    - 국가통계포털(kosis): <http://kosis.kr/>
  - 보건복지통계연보: 익년 12월 발간
    - 연보게시: 보건복지부 홈페이지(<http://www.mohw.go.kr/>)

### 3. 비교성

#### 3-1 통계 작성방법의 비교성

- ☐ 통계 개념, 분류기준, 보고기준, 보고시기 등 주요사항은 매년 동일하게 적용됨
  - 매년 통계분석항목을 동일하게 하는 것이 원칙이나 법령 개정 및 지침 상의 변경으로 세부항목, 항목 명칭, 배열 등의 변경이 필요할 수 있음
  - 통계 개념, 통계 분석 항목, 보고기준 등 주요사항은 매년 동일하게 적용됨

#### 3-2 시계열 비교성

- ☐ 학대아동보호현황 관련 시계열 비교
  - 시계열 추이 비교 가능

#### 3-3 국가간 비교성

- ☐ 아동보호현황 관련 국외 자료
  - 대한민국: 2020 아동학대 주요 통계/ 보건복지부
  - 미국: Child Maltreatment 2019/ U.S. Dept of Health & Human Service Administration for Children and Families Administration on Children, Youth and Families Children's Bureau
    - 대한민국은 매년 전년도 학대피해아동현황을 공개하는 반면 미국은 전전년 통계를 공개함. 미국의 경우 각 주에 소재한 CPS에서 수집된 정보를 바탕으로 아동보호현황 통계가 추출되고 있음. 두 국가에서 아동현황, 학대행위자현황, 서비스 제공 현황, 아동사망현황, 학대피해아동발견율 등이 공통적으로 제공되고 있음
  - 호주: Child Protection Australia 2019-2020 / Australian Institute of Health and Welfare
    - 대한민국은 매년 전년도 학대피해아동현황을 공개하는 반면 호주의 경우 아동보호현황의 2년 치를 함께 공개함. 특히 호주는 아동에게 제공된 서비스, 아동의 조치 상황에 대한 통계가 상세하게 제시됨

## 4. 일관성

### 4-1 동일영역 통계와 일관성

#### ☐ 동일 또는 유사한 통계

- 학대피해아동보호현황의 동일영역 통계는 존재하지 않음

### 4-2 작성주기 차이에 의한 통계의 일관성

#### ☐ 동일 또는 유사한 통계

- 동일한 내용에 대해 작성주기가 다른 통계는 존재하지 않음

## 5. 일회성 수정

#### ☐ 일회성 수정

- 국가아동학대정보시스템에 사용자가 수집된 정보를 입력하는 집계 과정, 통계 추출 과정, 통계 추출물에 대한 분석과정 등에서 오류 데이터 발견 시 수정
  - 전국아동학대현황보고서(~`17년) 및 아동학대 주요 통계(`18년~) 수정 시 아동권리보장원 홈페이지에 수정 날짜와 정정 내용에 대한 안내문 게시

## 6. 통계활용 실태

### □ 통계활동 실태

- 통계서비스 경로별 이용자 접속 횟수(기준: 2020.10.21.)
  - 아동권리보장원 홈페이지: <http://www.ncrc.or.kr/ncrc/main.do>
    - 2019 아동학대 주요통계: 다운로드 수 3,983회
    - 2018 아동학대 주요통계: 다운로드 수 27,506회
    - 2017 전국아동학대현황보고서: 다운로드 수 19,854회
    - 2016 전국아동학대현황보고서: 다운로드 수 12,601회
  - e-나라지표: <http://www.index.go.kr/>
    - 접속회수 조회 불가
  - 국가통계포털(kosis): <http://www.index.go.kr/>
    - 접속회수 조회 불가

## Ⅷ. 통계작성 문서화 및 이용자서비스

### 1 통계작성 문서화

#### ☐ 통계작성 절차별 문서화 현황

- 현장조사관리: 국가아동학대정보시스템을 통해 데이터가 집계되므로 해당사항 없음
- 공표자료 제공방법: 아동학대 주요통계 발간 후 홈페이지에 등재

### 2. 접근성 및 명료성

#### 2-1 통계의 이용자 서비스

#### ☐ 통계서비스 경로별 제공자료 유형

- 아동권리보장원 홈페이지(<http://www.ncrc.or.kr/ncrc/main.do>)
  - 경로: 메인 → 자료실 → 사업자료
  - 유형: pdf 파일로 제공
- 국가통계포털(<http://kosis.kr/>)
  - 경로: 메인 → 국내통계 → 주제별통계 → 보건·복지 → 복지 → 학대피해아동보호현황
  - 유형: Excel, CSV, TXT, SDMX(2.0) 제공
- e나라지표(<http://www.index.go.kr/>)
  - 경로: 메인 → 지표보기 → 부처별 → 보건복지부 → 학대피해아동 보호건수
  - 유형: 파일로 제공

#### 2-2 연락처 정보

#### ☐ 지표 담당

- 보건복지부 인구정책실 아동학대대응과, 044-202-3388

## 2-3 ~ 2-4 통계 설명자료 제공 [작성개요~참고자료]

### ☐ 통계설명자료 소재 정보

- 아동권리보장원 홈페이지(<http://www.ncrc.or.kr/ncrc/main.do>)
- 국가통계포털(<http://kosis.kr/>), e나라지표(<http://www.index.go.kr/>)에 지표설명, 지표 해석 등에 대한 내용 수록

## 3 마이크로데이터 서비스

### ☐ 학대피해아동보호현황 마이크로데이터\*

- 학대피해아동보호현황 통계 자료는 마이크로 데이터를 사용하여 통계를 추출함
- 개인정보보호법 규정을 준수하는 범위 내 통계 추출 및 제공
- 공공이용 마이크로데이터의 정보제공은 매년 아동학대 주요통계(PDF)를 아동권리보장원 홈페이지에(<http://www.ncrc.or.kr/ncrc/main.do>) 게재
- 승인이 필요한 마이크로데이터의 경우 자료제공 목적 및 활용 분야 등의 내용을 포함한 공문에 따라 제공

- |  |
|--|
| <ul style="list-style-type: none"><li>* 마이크로데이터(Micro Data, 통계기초자료): 통계조사 원자료(Raw Data)에서 입력오류 등을 제거한 기초 데이터로 통계표 작성 등 데이터 가공에 사용되는 자료</li><li>* 공공이용 마이크로데이터(Public Use Micro Data): 일반 이용자에게 제공하기 위해 응답자가 식별되거나 노출되지 않도록 처리된 자료</li><li>* 승인된 마이크로데이터(Licensed Micro Data): 자료관리기관의 승인을 얻어야 이용 가능한 자료</li><li>** 식별가능한 개인정보에 대해서 마스킹 처리함</li></ul> |
|--|

## 4 비밀보호 및 보안

### 4-1 자료 수집, 처리 및 보관 과정의 비밀보호

#### ☐ 자료 수집, 처리 및 보관 과정의 비밀보호

- 자료의 수집, 입력, 전송, 처리 및 보관과정에서 응답자 비밀보호
  - 수집과정: 상담원들은 아동학대 발생 시 신고접수, 기초정보조사, 아동학대조사, 사례

판단, 조치결과와 사건처리, 안전평가, 서비스계획, 서비스제공, 사례점검, 사후관리, 심리치료 업무를 진행하면서 국가아동학대정보시스템에 수집한 자료를 저장함. 사전에 아동권리보장원으로 사용승인을 받은 사용자 ID와 공인인증서(범용)이 필요

- 처리자료과정: 수집된 자료는 아동 및 학대자의 개인신상 정보 및 사례 등에 대한 민감 정보로 DB보안솔루션으로 암호화 하여 데이터베이스에 저장

## 4-2 공표자료의 비밀보호

### □ 공표자료 비밀보장

- 공표되는 주요통계, 학대피해아동보호현황의 경우 개인정보 미포함

## 4-3 자료 보안 및 접근제한

### □ 자료 보안 및 접근제한

- 자료수집 및 보관은 개인정보에 대해서는 암호화 솔루션을 통해 암호화하여 관리함으로 유출시 개인정보에 대한 내용은 확인이 불가
- 엑셀문서에 대해서는 암호를 사용하여 유출에 대한 사전 예방
- 자료의 훼손을 방지하기 위해 보관되어있는 문서에 대해서는 훼손이 불가하게 권한관리를 통해 삭제 금지
- 국가아동학대정보시스템 사용을 위해서는 SSLVPN을 통해 사용권한이 있는 사람만 접속이 가능
- 각 사용자별(관리자, 사용자 등)권한 관리를 통해 접근제한 함
- 신규사용자 및 퇴사자는 별도 관리를 통해 신규사용자는 사용신청서 및 보안서약서를 통해 사용가능하며, 퇴사자는 퇴사즉시 사용권한을 차단하여 접근을 제한

## IX. 통계기반 및 개선

### 1. 기획 및 분석 인력

#### ☐ 업무를 담당하는 부서명과 업무별 담당인력 구성

- 부서명: 보건복지부 아동학대대응과 / 아동권리보장원
- 업무별 담당인력 구성

소속	직급	근무년수	통계업무 경력	구체적인 통계업무	최근 3년간 통계 관련 교육과정 이수내역
아동권리보장원	부장	1년 9월	5년	- 총괄	- 없음
아동권리보장원	과장	1년 9월	6월	- 학대피해아동보호 현황 전반 분석	- 없음
아동권리보장원	주임	1년 2월	-	- 학대피해아동보호 현황 통계 추출	- 없음
한국사회보장정보원	주임	-	-	- 학대피해아동보호 현황 통계 추출	- 없음

- 추진체계
  - 보건복지부는 학대피해아동보호현황 통계 총괄 및 관리기관으로서의 역할 수행
  - 아동권리보장원은 학대피해아동보호현황 통계의 데이터 점검과 전반적인 분석 수행
  - 한국사회보장정보원은 학대피해아동보호현황 통계 추출 수행

### 2. 사업예산

#### ☐ 사업예산

- 아동학대 주요 통계 발간: 12,000천원

### 3. 통계 품질관리 및 개선

- 매년 통계청의 자체통계품질진단을 수행하여 본 통계의 정확성, 시의성, 비교성, 일관성, 관련성, 접근성에 대하여 평가하고 개선과제를 도출하여 이행 노력하고 있음