

『학대피해아동보호현황』

통계정보보고서

2023. 12.

본 이용자용 통계정보보고서는 정기통계품질진단 수행과정에서 통계작성기관이 작성한 보고서로 작성기준 시점에 따라 현재의 통계작성 정보와 다소 차이가 날 수 있습니다.

작성일자: 2025. 3. 21.



보건복지부

Ministry of Health and Welfare

〈차 례〉

I . 통계개요	1
II . 통계의 작성목적 및 이용	3
III . 통계설계	5
IV . 자료수집	13
V . 다른 행정자료 활용	15
VI . 자료처리	16
VII . 통계공표 및 품질평가	18
VIII . 통계작성 문서화 및 이용자서비스	25
IX . 통계기반 및 개선	28

◆ 보고서 개요 ◆

이 보고서는 학대피해아동보호현황을 생산하기 위하여 보건복지부에서 수행하는 업무를 설명한 것이다. 보고서의 작성목적은 통계작성 배경, 연혁, 이용자 및 용도와 조사에서 이용되는 개념과 방법론에 대하여 심층적으로 알고자 하는 통계작성 담당자(통계 전문이용자, 품질진단자 또는 승인담당자)에게 통계과정 전반에 대하여 포괄적이고 상세한 정보를 제공하는 것이다. 여기에는 통계개요, 통계설계, 자료수집, 자료입력 및 처리, 통계 결과 및 공표, 이용자서비스, 통계 기반 및 개선 등에 대한 설명이 수록되어 있다.

I. 통계개요

1. 통 계 명

(통계명) 학대피해아동보호현황

2. 법적근거

- 국가승인통계: 「통계법」 제18조 규정에 승인된 일반통계 (승인번호: 117064, 승인날짜: 2006-07-27)
- 아동복지법 제28조의2(아동통합정보시스템 운영)

3. 작성방법

- 보건복지부로부터 아동통합정보시스템을 위탁운영하고 있는 한국사회보장정보원은 지자체 아동학대 조사·판단 및 아동보호전문기관 사례관리 업무수행에 따라 아동통합정보시스템에 입력한 정보 중 학대피해아동 현황을 파악하는데 유효한 지표들을 매년 통계로 추출하여 공개하고 있음(전국아동학대현황보고서(∼'17), 아동학대 주요 통계('18∼), 학대피해아동보호현황)

4. 통계작성기관/부서명

- 보건복지부 인구사회서비스정책실 아동학대대응과(총괄), 한국사회보장정보원(시스템관리 및 추출), 아동권리보장원(발간지원)

5. 작성 및 공표주기

- 작성주기: 연 1회
- 공표주기: 연 1회

6. 통계작성과정 개관

☐ 업무처리절차

- 아동통합정보시스템을 통해 자료 작성

< 시기별 업무처리 절차>

일정	업무내용(역할)
전년도 1월~12월	- 신고접수, 현장조사, 사례판단, 조치결과, 서비스 제공 현황(피해아동, 학대행위자, 부모 또는 가족(행위자 제외))등 아동학대 관련 데이터 입력
당해 년도 1월~4월	- 지자체(아동학대 조사·판단), 아동보호전문기관(사례관리)에서 입력한 데이터 클리닝 작업 - 아동학대 주요통계 추출
당해 년도 4월~8월	- 통계추출 분석 보고서 작성
당해년도 8월 말~	- 아동학대 주요통계 발간 및 홈페이지 게재 - 보건복지부 홈페이지: 전국아동학대현황보고서(~`17), 아동학대 주요 통계(`18~) (학대피해아동보호현황) 관련 보도자료 배포 - 국가통계포털(KOSIS)에 학대피해아동보호현황 공표(12월 중)

7. 통계연혁

☐ 최초 개발시기

- 최초작성년도: 2006년

☐ 개발 배경

- 학대아동보호현황을 파악하여 각종 정책수립을 위한 기초자료 제공

☐ 변경 이력

- 최초작성년도 : 2006년
- 통계작성승인 : 2006년07월27일
- 통계명 : 학대아동보호현황(2006년) → 학대피해아동보호현황(2009년)
- 표 제목 및 용어 변경
 - 신체학대 결과, 신체학대행위, 정서학대 행위, 성학대 결과, 성학대 행위 삭제(2004)
 - 방임유형 삭제(2008)
 - 일반가정 → 친부모가정(2010)
 - 유기는 방임학대의 세부유형으로 포함하여 집계(2012)
 - 피해아동 연령별 분포 수정(2013)
 - 잠재위험사례 → 조기자원사례(2014) → 일반사례로 포함(2020.10.)
 - 중복신고 → 동일신고(2015)
 - 피해아동/학대행위자 초기·최종 조치 → 피해아동/학대행위자 상황(2018)
 - 속보치 공개 및 확정치 발표 → 확정치 발표(2018)
 - 행위자수탁프로그램 서비스 항목 추가(아동학대처벌법 시행)(2019)

- 가족유형 소년소녀가정의 분류를 기타에 포함하여 집계(2020)
- 피해아동 응급조치 현황 아동학대전담공무원 항목 추가(2020)
- 임시조치 결정 현황 인용건수를 기준으로 인용세부내용을 집계, 신청인 시·군·구청장 항목 추가(2020)
- 피해아동명령 결정 현황 인용건수를 기준으로 인용세부내용을 집계, 청구인 시·도지사, 시·군·구청장 항목 추가(2020)
- 아동보호전문기관장과 종사자를 신고의무자로 변경(2021)
- 학대피해아동 분리보호 상황 세분화(2021)
- 즉각분리제도(일시보호조치) 시행에 따른 통계 항목 추가(2021)
- 수사기관, 사법기관 등 학대행위자 고소·고발 등 사건처리결과 항목 추가(2022)
- 강원도 → 강원특별자치도 등 일부 지자체 명칭 변경(2023)
- 현황보고서와 상이한 배열 및 세부항목 변경 등(매년 공통)

II. 통계의 작성목적 및 이용

1. 통계의 작성목적

☐ 작성 목적

- 경찰·지자체(인지신고 등)을 통해 신고접수된 아동학대의심사례를 바탕으로 신고접수, 아동학대 조사 및 사례판단, 피해아동 및 학대행위자에 대한 조치 및 상담, 치료, 교육 등의 서비스 제공 사항 전반에 대한 통계 분석
 - 분석 항목 : 아동학대 신고접수 현황, 아동학대 현장조사 및 사례판단, 아동학대 발생 현황, 피해아동 조치 현황, 서비스 제공 현황, 신고의무자 신고 건수 등

☐ 주요 활용분야

- 아동보호 및 아동학대예방을 위한 정책수립(정부, 국회 등) 및 법제도 개선 등에 활용
 - 국내 아동학대 발생 추이 기초자료로서 대국민 제공
 - 아동학대 예방 및 대응 관련 인프라·법제도 개정을 위한 정책 자료로 활용
- 아동학대 관련 연구 자료로 활용

2. 주요 이용자 및 용도

☐ 통계 주요 이용자 및 이용자 유형별 용도

- 중앙정부: 아동보호정책 수립 관련 활용
- 지방정부(시도, 시군구): 관내 아동보호 현황 및 정책 수립 관련 활용
- 학계 및 연구기관: 아동학대예방 관련 연구 설계 활용
- 일반 시민: 아동학대 현황 파악

3. 통계 품질 관리

☐ 통계 사전 검토

- 익년 상반기 내 데이터 오류보정 등 검증 후 통계 확정

☐ 이용자의 의견수렴

- 지자체 아동학대전담공무원과 아동보호전문기관 종사자는 아동통합정보시스템 내 질의 및 건의사항 게시판을 통해 상시적으로 의견을 제시할 수 있음

- 통계 항목 변경시 아동통합정보시스템 내부 공지사항을 통해 변경된 통계 항목에 대해 공지
- 차세대 개편 시, 아동보호전문기관 종사자들을 대상으로 필요 통계 항목에 대한 설문 조사 등의 방식으로 사용자의 욕구를 확인하여 통계 항목 개선 예정

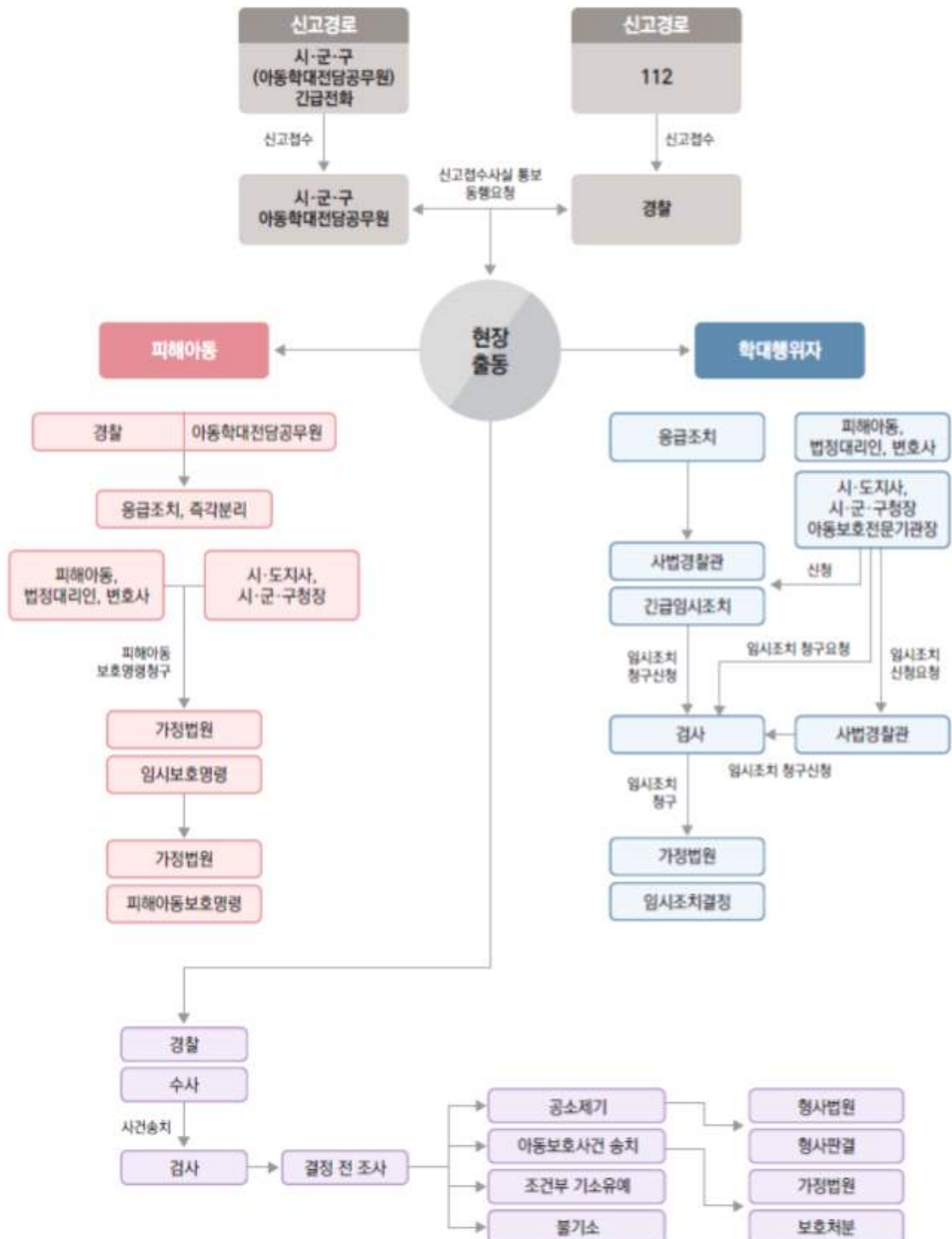
○ 외부에서 유/무선, 온/오프라인으로 요청하는 통계의 빈도를 확인하여 매년 통계 항목 정비에 반영

Ⅲ. 통계설계

1. 보고양식 설계

1-1 개념 및 정의

□ 아동학대 업무 흐름도



□ 항목별 개념 및 정의

○ 보고항목

- (상담신고 접수현황) 신고접수 건수, 신고자유형
- (아동학대 사례유형 현황) 아동학대 발생빈도, 아동학대사례유형(중복학대 별도 분류/중복학대 미분류), 아동학대 발생장소
- (아동학대 현장조사 및 피해아동 보호 현황) 사례판단
- (피해아동현황) 사례종결 여부별 피해아동 최종조치결과, 사망아동 사례 발생 건수, 재학대 사례 발생 건수, 피해아동 가족유형, 피해아동 성별 및 연령, 피해아동 상황
- (학대행위자 특성) 학대행위자와 피해아동과의 관계, 학대행위자 상황
- (서비스 제공 현황) 피해아동에 대한 서비스 제공, 학대행위자에 대한 서비스 제공, 부모 또는 가족(행위자 제외)에 대한 서비스 제공
- 통계의 단위는 건·명수와 횟수로 신고접수, 신고자유형, 사례판단결과, 아동학대사례 분석결과, 특성별 아동학대사례 분석 결과 등은 신고 된 건수 기준이며, 사망아동 사례 현황은 명수, 서비스제공현황은 실제 제공된 횟수로 산정

○ 아동학대는 보호자를 포함한 성인이 아동의 건강 또는 복지를 해치거나 정상적 발달을 저해할 수 있는 신체적·정신적·성적 폭력이나 가혹행위를 하는 것과 아동의 보호자가 아동을 유기하거나 방임하는 것을 말함(아동복지법 제3조 제7호)

- 신체학대: 보호자를 포함한 성인이 아동의 건강·복지를 해치거나 정상적 발달을 저해할 수 있는 신체적 폭력 또는 가혹행위
- 정서학대: 보호자를 포함한 성인이 아동의 건강·복지를 해치거나 정상적 발달을 저해할 수 있는 정신적 폭력 또는 가혹행위
- 성학대: 보호자를 포함한 성인이 아동의 건강·복지를 해치거나 정상적 발달을 저해할 수 있는 성적 폭력 또는 가혹행위
- 방임 : 아동의 보호자가 아동을 방임하는 행위
- 중복학대: 신체학대, 정서학대, 성학대, 방임 등 두가지 이상의 학대유형이 복합적으로 발생한 학대
- 신고접수 건수는 경찰·지자체(인지신고 등)에 집계된 전체 신고접수건수를 의미하며, 내용에 따라 아동학대의심사례, 동일신고, 일반상담, 해외발생사례로 분류
- 아동학대신고의무자는 아동학대범죄의 처벌 등에 관한 특례법 제10조에 규정하고 있는 직군을 의미
- 지자체에서 아동학대의심사례를 대상으로 아동학대사례 및 일반사례 판단을 진행(아동복지법 시행령 제23조제2항제1호)
- 아동은 아동복지법 제3조 제1호에 따라 만18세 미만의 사람을 의미
- 학대행위자와 피해아동과의 관계는 부모, 친인척, 대리양육자, 타인, 기타, 파악불가로 구분하여 작성
- 재학대란 최근 5년간 경찰·지자체(인지신고 등)에 신고접수된 사례 중 아동학대로 판단되었던 사례가 당해 연도에 다시 신고 접수되어 아동학대로 판단된 것을 말함

1-2 적용 분류체계

□ 학대피해아동현황 항목 분류체계

- 아동학대의심사실을 확인하고 아동을 보호하는데 필요한 정보를 수집(국외/국내기준이 별도로 없음)
- 아동학대 주요통계에 제시된 항목 중 일부 항목을 e나라지표, 국가통계포털(KOSIS)로 공표

1-3 보고양식

□ 보고양식 적용 근거

- 보고양식에 관한 법적 기준 없음
- 2000년 아동보호전문기관 업무 개시 이후 관련법, 정부 지침 변경 사항 반영하여 국가아동학대정보시스템 입력 이행 표준화

□ 보고양식 구성

(상담신고 접수현황) 신고접수 건수, 신고자유형
(아동학대 사례유형 현황) 아동학대 발생빈도, 아동학대사례유형, 아동학대 발생장소
(아동학대 현장조사 및 피해아동 보호 현황) 사례판단
(피해아동 현황) 피해아동 성별 및 연령, 가족유형, 피해아동 상황, 재학대사례 현황, 사망사례 현황
(학대행위자 현황) 학대행위자 성별 및 연령, 피해아동과의 관계, 학대행위자 상황, 재학대사례 현황, 사망사례 현황
(서비스 제공 현황) 피해아동, 학대행위자, 부모 및 가족(행위자 제외)에 대한 서비스 제공 현황

□ 아동통합정보시스템 보고양식

○ 신고접수

■ 신고기본정보

접수기관			사례번호	
신고접수경로	112/아동학대전담공무원(전담공무원 인지신고, 긴급(행정)전화, 인터넷, 내방)/119/129/1366/아동행복지원(전담공무원인지신고, 읍면동 인지신고)/기타		접수자	
신고접수일시			사례담당자	
사례판단일				
학대혐의여부	아동학대 혐의 있음/아동학대 혐의 없음(일반사례)			
범죄혐의 여부	아동학대 범죄 혐의 있음/아동학대 범죄 혐의 없음			
죄명	형법-가/형법-나/형법-다/형법-라/형법-마/형법-바/형법-사/형법-아/형법-자/형법-카/아동복지법-타/기타-파/특례법-하			
학대 유형	신체학대/정서학대/성학대/방임			
신체 학대	행위	세계 혼툼/신체 부위 묶음/벽에 부딪힘/아동 던짐/조름 또는 비툼/꼬집음 또는 물어 뜯음/아동에게 물건 던짐/손, 발로 때림/도구로 때림/흉기로 찌름/화상 입힘/기타		
	결과	외상 없음/찢김/멍툼/부종/골절/뺨/화상/고막 파열/시력 손상/복부 출혈/두개골 골절/경뇌막혈종/뇌 손상/호흡 곤란 또는 기절/장애/사망/기타		
정서 학대	행위	소리 지름/무시 또는 모욕/무관심/언어적 폭력/공포 분위기 조성/가정 폭력 노출/내쫓거나 집 밖에 세우둠/잠 재우지 않음/기타		
성 학대	행위	아동 관찰/성관계 장면 노출/나체 및 성기 노출/자위 행위 노출 또는 강요/신체 추행/구강 추행/성기 추행/항문 추행/드라이성교/음란물 노출/성기 삽입/구강성교/항문성교/성매매/기타		
	결과	외상 없음/신체적 통증/구강 상처 혹은 이상/항문 상처 혹은 이상/성기 상처 혹은 이상/성병(성기 질환)/처녀막 파열/임신/기타		
방임	행위	물리적 방임/의료적 방임/교육적 방임/가출 아동 찾지 않음/출생 신고하지 않음/유기/기타		
학대 발생 빈도	거의 매일/2-3일에 한번/1주일에 한번/2주일에 한번/1개월에 한번/2-3개월에 한번/6개월에 한번/1년에 한번/2년에 한번/3년에 한번/일회성			
학대 발생 장소	아동 가정내/학대 행위자 가정내/친인척의 집/이웃집/어린이집/유치원/학교/학원/병원/아동복지시설/기타 복지시설/집 근처 또는 길가/숙박업소(찜질방, 여관 등)/종교시설/기타/파악 안됨			
최초 학대 발생 시기	당일/1일전/2일전/3일전/4일~1주일 전/1개월전/3개월전/6개월전/1년전/2년전/3년전/4년전/5년전/6년전/7년전/8년전/9년전/10년전/11년전/12년전/13년전/14년전/15년전/16년전/17년전			
사례 판단 소견				

■ 상담신고자

성명		연락처	
주소			
신고자 유형	신고의무자/비신고의무자	<p>신고의무자: 교직원, 전문상담교사, 산학겸임교사/의료인, 의료기사/아동복지시설종사자/장애인복지시설종사자/보육교직원/유치원교직원,강사/학원강사, 교습소직원/구급대원/성매매피해시설상담소종사자/한부모가족복지시설종사자/가정폭력상담소보호시설종사자/사회복지전담공무원/아이돌보미/취약계층아동 통합서비스 지원인력/성폭력피해상담소, 성폭력피해자보호시설 및 성폭력피해자통합지원센터의 장과 종사자/육아종합지원센터종사자/입양기관종사자/아동보호전문기관장과종사자/한국보육진흥원장과종사자/아동권리보장원/가정위탁지원센터/한국보육진흥원·어린이집 평가 수행인력/가정위탁지원센터종사자/아동복지전담공무원/건강가정지원센터종사자/다문화가족지원센터종사자/사회복지시설종사자/응급구조사/청소년시설,단체종사자/청소년보호센터,청소년재활센터종사자/정신보건센터의 장과 종사자</p> <p>비신고의무자: 아동본인/부모/형제,자매/친인척/이웃,친구/경찰/종교인/사회복지관련종사자/낯선사람/익명/의료사회복지사/법원/기타</p>	

○ 학대행위자 정보

성명		주민등록번호	
성별		연령	남/여
주민등록주소지		전화번호	
현 거주지		전화번호	
아동과의 관계	친부/친모/계부/계모/양부/양모/친조부/친조모/외조부/외조모/위탁부/위탁모/친인척/형제자매/부모의 동거인/유치원(교사,교직원, 종사자)/학교(교원, 교직원)/학원(강사, 종사자)/어린이집(보육교직원, 종사자)/아동복지시설종사자/기타시설종사자/청소년관련시설종사자/이웃/낯선사람/베이비시터(아이돌보미)/기타/파악안됨		
아동과 동거여부	동거/비동거/파악안됨		
국적	내국인/외국인/파악안됨/무국적		
귀화여부	귀화/해당없음/파악안됨		
최종학력	무학/초등중퇴/초등졸업/중등중퇴/중등졸업/고등중퇴/고등졸업/대학중퇴/대학졸업/대학원이상/재학중/파악안됨		
직업유형	관리자/전문가/기술공 및 준전문가/사무종사자/서비스 및 판매종사자/농림어업숙련종사자/기능원 및 관련 기능 종사자/장치·기계조작 및 조립 종사자/단순노무종사자/자영업/주부/학생/비정규직/군인/학원강사/어린이집교사/유치원교사/초중고교사/기타/무직/파악안됨		
거주상태	자택/전세/보증금(전세)+월세/월세/무상/영구임대아파트 또는 영구임대주택/보호시설/기타/파악안됨		

소득	50만원미만/50만원이상~100만원미만/100만원이상~150만원미만/150만원이상~200만원미만/200만원이상~250만원미만/250만원이상~300만원미만/300만원이상/소득없음/파악안됨	
국민기초생활수급권	수급권대상(생계,의료)/수급권대상(차상위계층)/비대상	
특성	특성없음	
	장애	지체/요루장애/시각/청각/언어/지적/뇌병변/자폐성/정신/신장/장애없음/심장/호흡기/간/안면/장루.요루/뇌전증/기타
	주요병력	진단여부
	법적처분이력	보안처분/형사처벌/보안처분+형사처벌
	관찰 및 보고된 특성	어릴적 학대 경험/원치않는 아동/부적절한 양육태도/양육지식 및 기술 부족/성격 및 기질 문제/스트레스/사회적 고립/경제적 어려움/부부 및 가족 갈등/배우자 폭력/존속 학대/종교 문제/성 문제/알콜 남용/약물 남용/도박·게임 중독/위생 문제/나태(무기력)/난독해, 난작문/전과력/장애의 심/파악안됨
주요 서비스 이용기관	지역아동센터/드림스타트/지역사회복지관/Wee(클래스센터, 스쿨)/교육복지우선지원사업/청소년상담복지센터/다문화가족지원센터/기타	
기타사항		

○ 서비스제공일지 서식

■ 기본정보

기관명		사례담당자	
사례번호			
아동명		학대행위자명	
서비스제공일		서비스제공자	
서비스제공대상자		서비스제공대상	피해아동/학대행위자/부모 또는 가족
서비스분류	<ul style="list-style-type: none"> · 가사 지원 · 식사(식품) 지원 · 위생(이미용 등) 지원 · 활동(이동) 지원 · 생활용품 지원 · 일상생활관련 비용지원 · 복합지원/검진·진단 및 치료 · 의약품·의약외품 및 보장구 지원 · 심리검사 및 진단 · 정서발달 및 치유지원 · 보육 및 교육관련 비용지원 · 공연·전시 관람지원 · 체육활동 지원 · 체험 및 여행지원 · 문화·여가 관련 비용지원 · 안전 및 인권교육 · 아동학대대상자 및 가족 지원 · 기타 	서비스유형	<ul style="list-style-type: none"> · 가사 지원: 일상생활관련및교육 · 식사(식품) 지원: 식품지원/외식지원 · 위생(이미용 등) 지원: 개인위생관리 · 활동(이동) 지원: 등하교지원/수화지원/외국인 통역 서비스 · 생활용품 지원: 기타생활용품지원/냉난방용품지원/아동·유아용품지원/청소용품지원/출산용품지원/가전제품지원/안전용품지원/컴퓨터지원/의류지원/침구지원 · 일상생활관련 비용지원: 이동통신요금지원/난방비 지원/생계비지원/보험료지원/출산비용지원/TV수신료지원/교통비지원/전기요금지원/가스요금 지원/관리비 지원/후원금지원/상하수도요금지원 · 복합지원: 복지서비스정보물제공 · 검진·진단 및 치료: 일반진료/입원진료/응급의료서비스 · 의약품·의약외품 및 보장구 지원: 안경지원/보장구 지원 · 심리검사 및 진단: 심리검사 · 정서발달 및 치유지원: 원예치료/아동청소년심리지원서비스/웃음치료/멘토링/사회성향상지원/대인관계훈련/무용치료/아동정서발달지원서비스/독서치료/심리치료 · 보육 및 교육관련 비용지원: 학원비지원/교육비지원/장학금지원/교복지원 · 공연·전시 관람지원: 문화예술현장탐방/공연관람/영화관람/스포츠경기관람/문화전시관람 · 체육활동 지원: 생활체육활동/체육활동용품지원 · 체험 및 여행지원: 야외활동지원/동물원 및 놀이공원 견학/체험활동지원/캠핑및여행지원 · 문화·여가 관련 비용지원: 여가활동비용지원/문화활동비용지원 · 안전 및 인권교육: 아동권리교육/학대예방교육/성

			<p>· 폭력(예방)교육/안전교육</p> <p>· 아동학대대상자 및 가족 지원: 아동 안전점검 및 상담/응급조치 및 절차지원/피해아동보호명령청구 및 절차지원/학대피해아동쉼터 입퇴소 및 절차지원/학대피해아동 입퇴소 및 절차지원(시설)/학대피해아동 분리보호 및 절차지원/출결 및 비밀전학 처리 지원/교육기관 입학지원(어린이집, 유치원, 학교 등)/출생신고 및 절차지원/아동 양육기술 상담 및 교육/임시조치 및 절차지원/학대행위자 고소고발 및 절차지원/친권제한정지상실 청구 및 절차지원/아동학대치료 프로그램 이수명령 수행 및 지원/조건부기소유예에 따른 상담·교육 수행 및 지원/임시조치에 따른 상담·교육 수행 및 지원/보호처분에 따른 상담·교육 수행 및 지원/취업 지원/가정환경 개선 지원/장애인등록 및 절차지원/수급자선정 및 절차지원/사건처리 및 절차지원/법률 자문/사례회의/조건부기소유예에 따른 상담 및 교육(심리치료)/임시조치에 따른 상담 및 교육(심리치료)/보호처분에 따른 상담 및 교육(심리치료)/형벌과 수감명령 등의 병과에 따른 아동학대 치료 프로그램 이수명령(심리치료)/외부기관연계 지원/가족재결합/피해아동보호명령에 따른 상담·교육 수행 및 지원/피해아동보호명령에 따른 상담 및 교육(심리치료)</p> <p>· 기타: 기타</p>
서비스제공방법	<p>· 서비스제공방법 : 전화/내방/방문</p> <p>· 심리검사 및 심리치료관련서비스 : 전화상담/내방상담/방문상담</p>		
서비스제공횟수/일수		서비스제공시간	
서비스제공장소	기관내/아동가정/유관기관/기타		
서비스제공목적			
서비스제공내용			

1-4 보고양식 변경 절차

☐ 보고양식 변경 절차

- 아동복지법, 아동학대범죄의 처벌 등에 관한 특례법 등 관련 법·지침 개정되거나 아동통합정보시스템의 개편으로 인한 양식이 변경될 때 등 필요 사항 발생 시 수정

2. 보고대상 및 통계작성대상

☐ 보고대상

- 학대피해아동보호현황은 아동학대로 신고접수된 사례에 대한 분석 과정에서 수집된 자료 및 정보이며 각 사례는 한국사회보장정보원에서 위탁운영 중인 아동통합정보시스템을 통해 입력·보고

☐ 통계작성대상

- 아동학대 조사 및 판단업무를 수행하는 지자체 아동학대전담공무원과 사례관리 업무를 수행하는 아동보호전문기관은 아동통합정보시스템에 피해아동보호현황과 관련된 정보를 입력해야 함
 - 아동학대전담공무원 및 아동보호전문기관 종사자는 담당자로 지정된 사례에 한해서 입력 및 수정이 가능

3. 통계작성 개편

☐ 학대피해아동보호현황 통계 개선 방안

- 아동학대 관련 법령 개정이 있을 때 법률적 근거에 따라 내부·외부 전문가 회의를 통해 개편 실시

☐ 학대피해아동보호현황 통계 개선 과정

- 아동학대범죄의 처벌 등에 관한 특례법 신설에 따른 통계 개선
 - 국가아동학대정보시스템 전면개편 권역대표 워크숍(2015~2016년, 총 4회)
 - 국가아동학대정보시스템 전면개편 구축 사업 중앙아동보호전문기관 워크숍(2016년, 총 1회)
 - 국가아동학대정보시스템 전면개편 전국 TF 워크숍 진행(2016년, 총 2회)

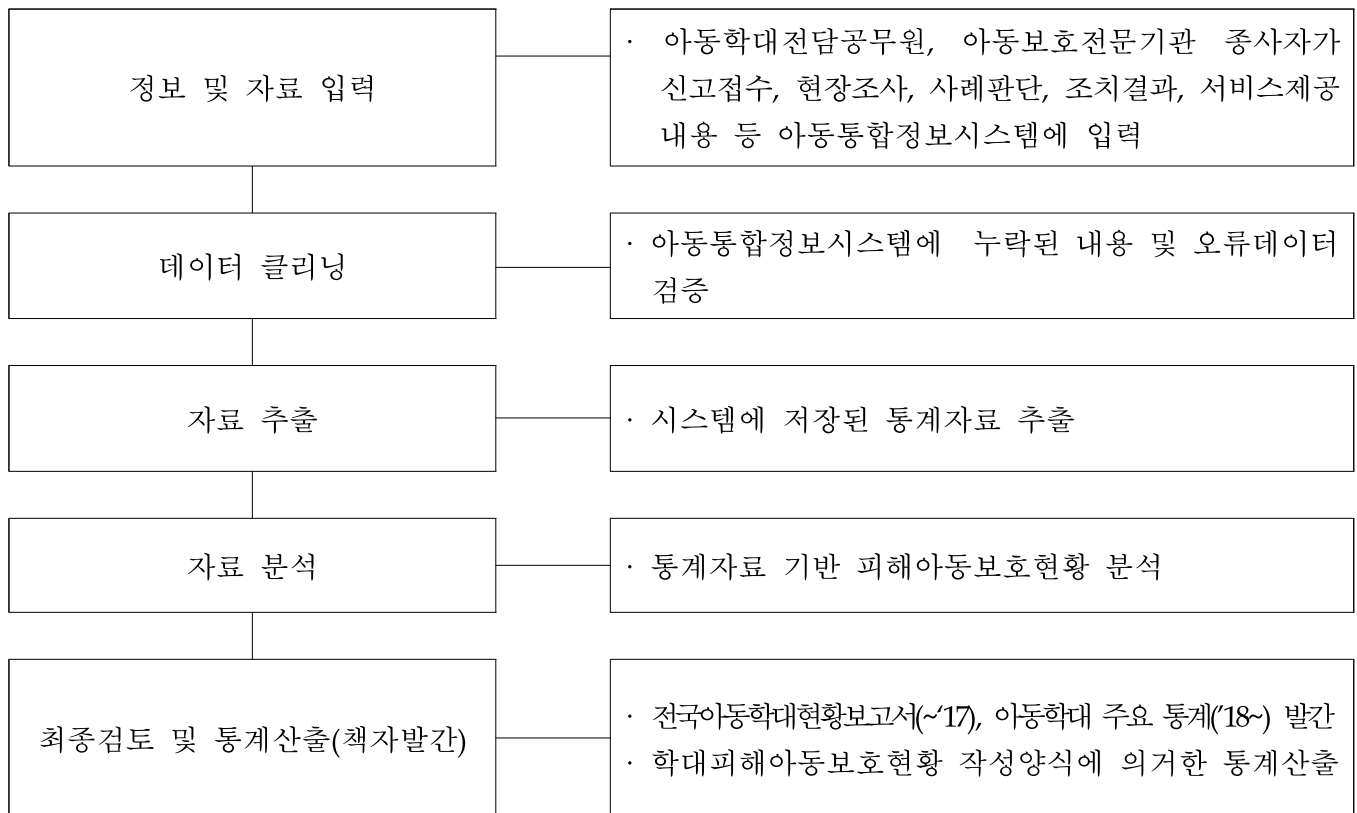
- 아동복지법 개정에 따른 통계 개선
 - 통계항목 전문가 자문회의 개최(2019년, 총 1회)
- 시스템의 효율적 운영을 위한 협력체계 구축·운영 강화
 - 유관기관 실무자 간담회 및 관리자 협의체 개최(2022~2023년, 총 9회)
- 아동보호 통합체계 마련을 위한 사용자 의견수렴
 - 아동보호전문기관 대상 사용자 간담회 추진(2024년, 총 1회)
 - 지자체 아동학대전담공무원 대상 사용자 간담회 추진(2025년, 총 1회)

Ⅳ. 자료수집

1. 자료수집 체계 및 절차

- 아동통합정보시스템에서 업무절차별 입력 및 현황 집계 가능
- 자료를 입력할 때 기초적인 입력오류 점검은 되지만, 기타 상세한 입력오류 점검, 연관체크, 통계결과의 일관성 점검 부분이 없어 한국사회보장정보원 및 아동권리보장원의 검증 과정을 통해 자료검증 절차를 거치고 있음
- 아동통합정보시스템에 입력된 사례는 영구보존을 원칙으로 함

<자료수집 절차 흐름도>



2. 자료 수집을 위한 교육

- (가이드 배포) 매년 상반기 전년도 통계 관리를 위한 오류 보정 가이드 제공
- (오프라인 교육) 아동통합정보시스템(아동학대) 사용자 전산 실습 교육 실시 중
- (온라인 교육) 아동통합정보시스템(아동학대) 교육 동영상 제작을 통해 사용자들의 시스템 이해도 및 업무효율화 지원 도모('23.12월~) ... 한국사회보장정보원 교육홈페이지, 매월 상시 진행

3. 현장관리

- 현장관리 주체 : 한국사회보장정보원(추출), 아동권리보장원(점검)
 - 통계 추출을 위한 별도의 보고 양식을 사용하지 않고, 사용자가 입력한 업무수행 내용을 기준으로 통계 추출함에 따라 입력 내용에 대한 점검을 실시
- 현장관리 대상 : 아동학대전담공무원 및 아동보호전문기관 종사자
 - 사용자 입력 오류 및 미입력 여부 점검(수시)
 - 주요 입력 오류 사항에 대한 기관별 오류리스트 관리 이후 업무수행절차를 별도로 추가 안내하여 중복된 입력 오류사항이 발생하지 않도록 처리하고 있음
 - 주요 오류사항 안내 → 기관별 오류리스트 발송 → 기관별 오류리스트 수정여부 점검
 - 주요 입력 오류 사항 : 대상자 특성 값(성별, 연령, 관계, 거주상태 등), 업무처리 일시, 장기 미개입(일정 시점 기준으로 입력된 사항 없는 경우), 미입력 등

V. 다른 행정자료 활용

1. 행정자료 활용 목적 및 내용

- 아동복지법 제22조 2(피해아동 등에 대한 신분조회 등 조치)에 따라 피해아동의 보호 및 치료 수행을 위하여 피해아동, 보호자 및 학대행위자의 신분조회를 위한 다음의 행정자료를 활용함
 - 「출입국관리법」에 따른 외국인등록 사실증명
 - 「가족관계의 등록 등에 관한 법률」 제15조제1항제1호부터 제4호까지에 따른 증명서
 - 「주민등록법」에 따른 주민등록표 등본·초본
 - 「장애인복지법」에 따른 장애인등록증
- 행위자에 대한 고소고발 혹은 「아동학대범죄의 처벌 등에 관한 특례법」에 따라 사법 절차를 수행할 시 고소고발사건처분결과, 사건처리결과, 피해아동보호명령, 임시조치 결정문 등의 행정자료 활용 가능

2. 활용 행정자료의 특성 및 입수체계

- 신고접수된 건의 대상자 주민번호를 파악한 경우, 주민정보시스템 및 사회보장정보시스템 연계를 통해 대상자 주민등록등초본 및 장애여부, 기초생활수급대상여부 등 관련정보 확인이 가능하며, 시스템 연계 외에는 읍·면사무소, 동 주민센터 방문을 통해 행정자료 입수
- 사법절차 수행 시 경찰, 검찰 및 법원을 통해 행정자료 입수

3. 행정자료의 매칭방법

- 시스템에서 주민등록 등·초본 및 외부연계자료가 필요한 사건 관련 대상자 성명 및 주민번호 입력 후 외부연계자료를 요청함
- 수행한 사법절차에 따른 행정자료를 전달받아 시스템에 첨부함

4. 행정자료의 보완

- 별도로 행정자료를 보완하지 않음

Ⅵ. 자료처리

1. 자료입력 표준화

☐ 자료의 코딩 방법, 내용, 코드체계

- 테일러링의 개발방법과 데이터표준지침서를 바탕으로 산출물인 아동통합정보시스템 사용지침서에 의거하여 표준화된 자료를 입력
- 코드체계
 - 업무 절차에 따라 텍스트로 기입해야하는 것을 제외하고 코드값을 선택하도록 되어있음 (신고자유형, 신고접수유형, 신고접수경로, 학대행위자-피해아동과의 관계, 피해아동 특성, 학대행위자 특성, 서비스 유형 등)

2. 자료입력 및 내검

☐ 전산입력 방법 및 내용

- 전산입력 방법: 아동통합정보시스템을 통한 입력
- 전산입력 내용: 아동학대 업무 절차에 따라 수집된 피해아동, 학대행위자 등의 정보를 입력하며 세부 입력 방법은 아동통합정보시스템 사용지침에 근거를 둠

☐ 자료 입력오류 검출을 위한 적용방법

- 입력오류 검출관련
 - 한국사회보장정보원: 업무절차상 필수 값(아동성별, 아동 나이, 조치결과 등) 임에도 불구하고 미 입력된 내용이나 항목별 오류점검을 통해 오류 검출함 → 수정 필요한 사례의 사례번호와 수정요청 사항에 대한 부분을 작성하여 아동통합정보시스템의 오류보정 화면을 통해 기관별로 수정하도록 하고 있음(기능 개발 중, 2024년 입력 오류부터 적용)
 - 아동학대전담공무원 : 입력한 데이터의 수정이 필요할 때 해당 데이터를 직접 수정하여 저장

3. 무응답

☐ 학대피해아동 발생에 대한 무응답

- 학대피해아동보호현황의 경우 아동학대의심으로 신고된 건에 대한 통계수치로 업무 절차 상 해당 내용에 대해 반드시 기입해야하므로 무응답은 존재하지 않음

4. 이상치 식별 및 처리

□ 이상치 식별 및 처리

- 학대피해아동보호현황 통계 담당자는 통계 추출 시에 오류데이터를 점검하고, 해당 사례 담당자에게 확인 및 수정 요청을 통해서 데이터 점검을 실시함
- 필수값 임에도 불구하고 미기입 되어 있거나 전년도 통계수치와 비교하여 현저한 차이가 있는 경우, 정보의 현행화가 필요한 경우에도 사례담당자에게 확인 요청하여 수정 및 보완함

5. 자료 통계화를 위한 시스템 구축

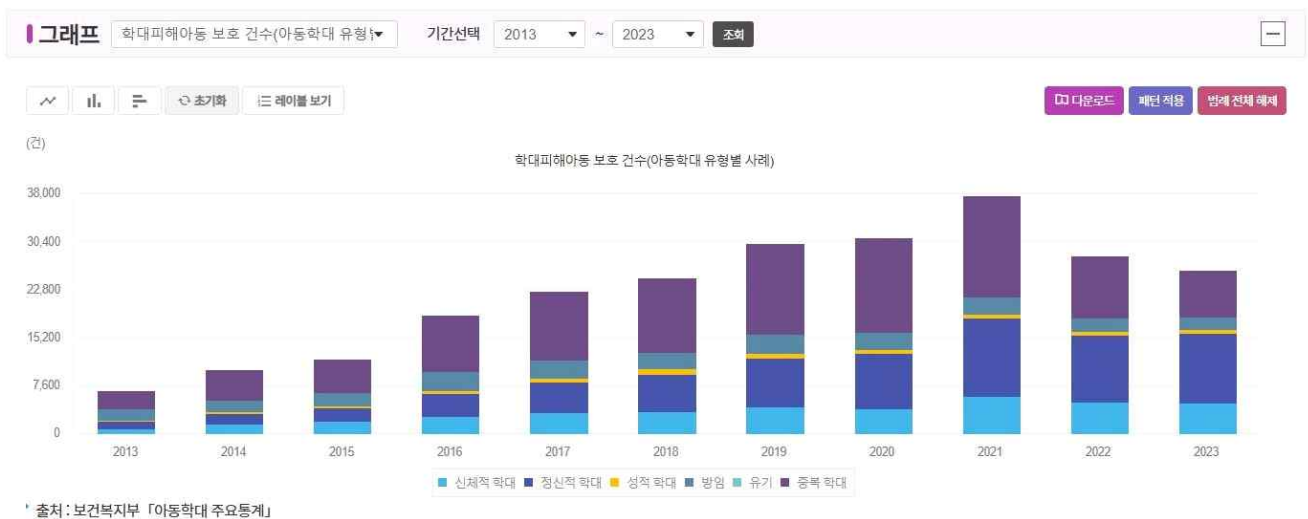
- 아동통합정보시스템 내 지자체 아동학대전담공무원이 직접 신고접수 등의 항목을 입력하면 데이터베이스에 저장됨

Ⅶ. 통계공표 및 품질평가

1. 공표통계 및 해석방법

□ 학대피해아동보호현황 보고통계 공표 자료의 통계표 및 그래프

○ 학대피해아동보호현황: e나라지표 (<http://www.index.go.kr/>)



□ 통계표 등 이용 시 주의사항

- 학대피해아동보호건수는 아동통합정보시스템에 등록된 아동학대 유형별 사례 현황 자료를 분석한 결과임
- 본 통계는 경찰·에 신고접수된 사례 분석한 결과로 아동학대로 신고접수 되어 아동통합 정보시스템에 입력된 내용을 바탕으로 분석하기 때문에 실제 아동학대의 실태와 차이가 있을 수 있음
 - 별도로 운영되어 온 아동학대 신고전화가 범죄신고 전화인 112로 통합('14년)

□ 연도별 통계결과 및 분석

- 학대피해아동 신고 및 학대건수는 '01년 이후 꾸준히 증가
 - (학대건수) '01년 2,105건 → '02년 2,478건 → '03년 2,921건 → '04년 3,891건 → '05년 4,633건 → '06년 5,202건 → '07년 5,581건 → '08년 5,578건 → '09년 5,685건 → '10년 5,657건 → '11년 6,058건 → '12년 6,403건 → '13년 6,796건 → '14년 10,027건 → '15년 11,715건 → '16년 18,700건 → '17년 22,367건 → '18년 24,604건 → '19년 30,045건 → '20년 30,905건 → '21년 37,605건 → '22년 27,971건 → '23년 25,739건

- (신고건수) '10년 9,199건 → '11년 10,146건 → '12년 10,943건 → '13년 13,076건 → '14년 17,791건 → '15년 19,214건 → '16년 29,674건 → '17년 34,169건 → '18년 33,532건 → '19년 41,389건 → '20년 42,251건 → '21년 53,932건 → '22년 46,103건 → '23년 48,522건

* (아동보호전문기관 개소 수) '03년 19개소 → '04년 37개소 → '05년 38개소 → '06년 42개소 → '07년 43개소 → '08년 43개소 → '09년 44개소 → '10년 44개소 → '11년 44개소 → '12년 46개소 → '13년 50개소 → '14년 51개소 → '15년 56개소 → '16년 59개소 → '17년 60개소 → '18년 64개소 → '19년 68개소 → '20년 71개소 → '21년 77개소 → '22년 85개소 → '23년 92개소

통계표 아동학대 유형별 사례 기간선택 연도 2014 ~ 2023 조회

[현황전환](#)
[조회설정](#)
[데이터찾기](#)
[heatMap](#)
[증감비교](#)
[전체 증감비교](#)
[초기화](#)
[통계표다운로드](#)
[불고정](#)
[출처영역고정](#)

아동학대 유형별 사례

[단위 : 건]

	2014	2015	2016	2017	2018	2019	2020	2021	2022	2023
계	10,027	11,715	18,700	22,367	24,604	30,045	30,905	37,605	27,971	25,739
신체학대	1,453	1,884	2,715	3,285	3,436	4,179	3,807	5,780	4,911	4,698
정서학대	1,582	2,046	3,588	4,728	5,862	7,622	8,732	12,351	10,632	11,094
성학대	308	428	493	692	910	883	695	655	609	585
방임	1,870	2,010	2,924	2,787	2,604	2,885	2,737	2,793	2,044	1,979
유기	-	-	-	-	-	-	-	-	-	-
중복학대	4,814	5,347	8,980	10,875	11,792	14,476	14,934	16,026	9,775	7,383

출처: 보건복지부「아동학대 주요통계」

통계공표시기: 작성기준년도 익년 9월

주석: - 본 통계는 경찰관서 및 자치단체(아동보호전문기관)에 신고접수된 아동학대의심사례만 분석한 결과로 그밖에 타기관을 통해 신고접수된 건은 미반영되어 있어, 실제 우리나라 아동학대 실태와는 차이가 있을 수 있음.
 - '12년부터 유기는 방임에 포함되어 집계
 - '20.10월 이전까지는 지역아동보호전문기관에 신고접수된 건만 분석한 것임.

○ 연도별 주요 원인

- '00년 이후 아동학대 건수 증가는 IMF 외환위기 이후 경제침체로 인한 가정해체, 가족기능의 약화가 주요원인
- '04년 이후 아동학대 건수 증가는 아동보호전문기관의 확충 등 신고창구의 확대에 따른 신고의 접근 용이와 국민의 신고 의식 제고에 기인한 신고량 증가가 주요 원인
- '12년에는 아동학대 신고의무자 직군의 확대 및 신고의무 강화를 주요내용으로 하는 아동복지법 전부개정안이 시행(8월), 신고의무자 신고율이 이전보다 향상됨
- '13년 울산 아동학대 사망사건 등으로 아동학대에 대한 국민적 인식이 향상됨
- '14년 "아동학대 범죄의 처벌에 관한 특례법" 제정, 아동학대에 대한 "아동복지법" 개정 등 법제도 강화 등으로 아동학대 신고건수 지속 증가
- '20년 아동학대 조사공공화 시행에 따라 아동학대 조사·판단 업무는 지자체에서 수행하며, 기존 조사·판단 업무를 담당하던 아동보호전문기관은 전문사례관리기관으로서 업무 수행
- '21년 16개월 입양아 사망사건 등으로 아동학대에 대한 국민적 관심과 인식이 향상됨 → 신고 활성화로 인한 아동학대 신고 증가

○ 성별에 따른 학대피해아동

- 2023년 신고접수된 사례 중 아동학대로 판단된 25,739건 중 피해아동의 성별을 살펴본 결과 남아(12,878건, 50.0%), 여아(12,861건, 50.0%)로 거의 동일한 것으로 나타남

○ 아동학대전담공무원 배치 현황 : (24.12. 기준) 229개 시군구, 885명 배치

서울	부산	대구	인천	광주	대전	울산	세종	경기
115	62	46	68	21	27	31	4	188
강원	충북	충남	전북	전남	경북	경남	제주	합계
33	26	50	45	49	55	51	14	885

* 시·도에 배치된 아동학대전담공무원은 제외된 수치임

○ 아동보호전문기관, 학대피해아동쉼터, 일시보호시설 현황

- 아동보호전문기관 : ('24) 98개소
- 학대피해아동쉼터 : ('24) 151개소
- 일시보호시설 : ('23) 17개소

2. 시의성 및 정시성

2-1 보고대상 기간/시점과 공표시기


☐ 보고대상 기간/시점 공표시기

- 보고대상기간: 전년도 1월 1일 ~ 12월 31일
- 공표시기: 당해 연도 9월부터 공표

2-2 공표일정

□ 통계공표 일정 및 공표방법

- 공표일정: 보건복지부 홈페이지 → 정보 → 통계
 - 공표일정 게시: 승인통계(보건복지부 통계)



보건복지부

다시 대한민국! 새로운 국민의 나라

어린이

국가상징

화면크기

Language

검색어를 입력해주세요

전체메뉴

정보공개

민원

참여

정보

알림

소개

정책

이용안내

정보

주요계획

사업

예결산

계약

감사

통계

승인통계

e-나라지표

관련주요사이트

통상협상

복지행정지원

법령

홍보자료

연구/조사/발간자료

정보 > 통계 > 승인통계 > 현행통계

현행통계

작성중지통계

통계 상세정보

통계명	학대피해아동보호현황			
분야	아동			
통계정보	승인번호	117064	최초 작성연도	2006
	작성주기	1년	작성방법	보고통계
	관련 기념일		공표일정	2025년 08월
	담당부서	아동학대대응과		
통계개요	1년 동안 전국아동보호전문기관에 신고·접수된 아동학대사태를 중심으로 아동학대 현황 및 아동학대 예방사업 추진실적 등을 분석한 결과임			
통계설명자료	바라가기			
KOSIS	바라가기			

- 공표방법
 - 인터넷: 보건복지부 홈페이지, 아동권리보장원 홈페이지, e-나라지표, 국가통계포털에 공개
 - 보건복지부 홈페이지: <http://www.mohw.go.kr/>
 - 아동권리보장원: <http://www.ncrc.or.kr/ncrc/main.do>
 - e-나라지표: <http://www.index.go.kr/>
 - 국가통계포털(kosis): <http://kosis.kr/>
 - 보건복지통계연보: 익년 12월 발간
 - 연보게시: 보건복지부 홈페이지(<http://www.mohw.go.kr/>)

3. 비교성

3-1 통계 작성방법의 비교성

- ☐ 통계 개념, 분류기준, 보고기준, 보고시기 등 주요사항은 매년 동일하게 적용됨
 - 매년 통계분석항목을 동일하게 하는 것이 원칙이나 법령 개정 및 지침 상의 변경으로 세부항목, 항목 명칭, 배열 등의 변경이 필요할 수 있음
 - 통계 개념, 통계 분석 항목, 보고기준 등 주요사항은 매년 동일하게 적용됨

3-2 시계열 비교성

- ☐ 학대아동보호현황 관련 시계열 비교
 - 시계열 추이 비교 가능

3-3 국가간 비교성

- ☐ 아동보호현황 관련 국외 자료
 - 대한민국: 2023 아동학대 주요 통계 / 보건복지부
 - 미국: Child Maltreatment 2023 / U.S Depart of Health & Human Service Administration for Children and Families Administration on Children, Youth and Families Children's Bureau
 - 대한민국은 매년 전년도 학대피해아동현황을 공개하는 반면 미국은 전전년 통계를 공개함. 미국의 경우 각 주에 소재한 CPS에서 수집된 정보를 바탕으로 아동보호현황 통계가 추출되고 있음. 두 국가에서 아동현황, 학대행위자현황, 서비스 제공 현황, 아동사망현황, 학대피해아동발견율 등이 공통적으로 제공되고 있음
 - 호주: Child Protection Australia 2022-2023 / Australian Institute of Health and Welfare
 - 대한민국은 매년 전년도 학대피해아동현황을 공개하는 반면 호주의 경우 아동보호현황의 2년 치를 함께 공개함. 특히 호주는 아동에게 제공된 서비스, 아동의 조치 상황에 대한 통계가 상세하게 제시됨

4. 일관성

4-1 동일영역 통계와 일관성

☐ 동일 또는 유사한 통계

- 학대피해아동보호현황의 동일영역 통계는 존재하지 않음

4-2 작성주기 차이에 의한 통계의 일관성

☐ 동일 또는 유사한 통계

- 동일한 내용에 대해 작성주기가 다른 통계는 존재하지 않음

5. 일회성 수정

☐ 일회성 수정

- 아동통합정보시스템에 사용자가 수집된 정보를 입력하는 집계 과정, 통계 추출 과정, 통계 추출물에 대한 분석과정 등에서 오류 데이터 발견 시 수정
 - 전국아동학대현황보고서(~`17년) 및 아동학대 주요 통계(`18년~) 수정 시 보건복지부 홈페이지에 수정 날짜와 정정 내용에 대한 안내문 게시

6. 통계활용 실태

☐ 통계활동 실태

- 통계서비스 경로별 이용자 접속 횟수(기준: 2025.3.21.)
 - 보건복지부 홈페이지(<http://mohw.go.kr>)
 - 2023 아동학대 주요통계: 조회 수 13,048회
 - 2022 아동학대 주요통계: 조회 수 15,578회
 - e-나라지표: <http://www.index.go.kr/>
 - 접속회수 조회 불가
 - 국가통계포털(kosis): <http://www.index.go.kr/>
 - 접속회수 조회 불가

Ⅷ. 통계작성 문서화 및 이용자서비스

1 통계작성 문서화

☐ 통계작성 절차별 문서화 현황

- 현장조사관리: 아동통합정보시스템을 통해 데이터가 집계되므로 해당사항 없음
- 공표자료 제공방법: 아동학대 주요통계 발간 후 홈페이지에 등재

2. 접근성 및 명료성

2-1 통계의 이용자 서비스

☐ 통계서비스 경로별 제공자료 유형

- 보건복지부 홈페이지(<http://mohw.go.kr>)
 - 경로: 메인 → 정보 → 연구/조사/발간자료
 - 유형: pdf 파일로 제공
- 아동권리보장원 홈페이지(<http://www.ncrc.or.kr/ncrc/main.do>)
 - 경로: 메인 → 자료실 → 아동주요통계
 - 유형: pdf 파일로 제공
- 국가통계포털(<http://kosis.kr/>)
 - 경로: 메인 → 국내통계 → 주제별통계 → 보건·복지 → 복지 → 학대피해아동보호현황
 - 유형: Excel, CSV, TXT, SDMX(2.0) 제공
- e나라지표(<http://www.index.go.kr/>)
 - 경로: 메인 → 지표보기 → 부처별 → 보건복지부 → 학대피해아동보호건수
 - 유형: 파일로 제공

2-2 연락처 정보

☐ 지표 담당

- 보건복지부 인구사회서비스정책실 아동학대대응과, 044-202-3386

2-3 ~ 2-4 통계 설명자료 제공 [작성개요~참고자료]

☐ 통계설명자료 소재 정보

- 아동권리보장원 홈페이지(<http://www.ncrc.or.kr/ncrc/main.do>)
- 국가통계포털(<http://kosis.kr/>), e나라지표(<http://www.index.go.kr/>)에 지표설명, 지표 해석 등에 대한 내용 수록

3 마이크로데이터 서비스

☐ 학대피해아동보호현황 마이크로데이터*

- 학대피해아동보호현황 통계 자료는 마이크로 데이터를 사용하여 통계를 추출함
- 개인정보보호법 규정을 준수하는 범위 내 통계 추출 및 제공
- 공공이용 마이크로데이터의 정보제공은 매년 아동학대 주요통계(PDF)를 아동권리보장원 홈페이지에(<http://www.ncrc.or.kr/ncrc/main.do>) 게재
- 승인이 필요한 마이크로데이터의 경우 자료제공 목적 및 활용 분야 등의 내용을 포함한 공문에 따라 제공

- | |
|--|
| <ul style="list-style-type: none">* 마이크로데이터(Micro Data, 통계기초자료): 통계조사 원자료(Raw Data)에서 입력오류 등을 제거한 기초 데이터로 통계표 작성 등 데이터 가공에 사용되는 자료* 공공이용 마이크로데이터(Public Use Micro Data): 일반 이용자에게 제공하기 위해 응답자가 식별되거나 노출되지 않도록 처리된 자료* 승인된 마이크로데이터(Licensed Micro Data): 자료관리기관의 승인을 얻어야 이용 가능한 자료** 식별가능한 개인정보에 대해서 마스킹 처리함 |
|--|

4 비밀보호 및 보안

4-1 자료 수집, 처리 및 보관 과정의 비밀보호

☐ 자료 수집, 처리 및 보관 과정의 비밀보호

- 자료의 수집, 입력, 전송, 처리 및 보관과정에서 응답자 비밀보호
 - 수집과정: 아동학대전담공무원은 아동학대 발생 시 신고접수, 기초정보조사, 아동학대 조사, 사례판단, 조치결과의 사건처리 등 업무를 진행하고, 아동보호전문기관 종사자는 서비스제공, 사례점검, 사후관리, 심리치료 업무를 진행하면서 아동통합정보시스템에

수집한 자료를 저장함. 사전에 한국사회보장정보원으로 사용승인을 받은 사용자 ID와 공인인증서(범용)이 필요

- 처리자료과정: 수집된 자료는 아동 및 학대자의 개인신상 정보 및 사례 등에 대한 민감 정보로 DB보안솔루션으로 암호화 하여 데이터베이스에 저장

4-2 공표자료의 비밀보호

□ 공표자료 비밀보장

- 공표되는 주요통계, 학대피해아동보호현황의 경우 개인정보 미포함

4-3 자료 보안 및 접근제한

□ 자료 보안 및 접근제한

- 자료수집 및 보관은 개인정보에 대해서는 암호화 솔루션을 통해 암호화하여 관리함으로 유출시 개인정보에 대한 내용은 확인이 불가
- 엑셀문서에 대해서는 암호를 사용하여 유출에 대한 사전 예방
- 자료의 훼손을 방지하기 위해 보관되어있는 문서에 대해서는 훼손이 불가하게 권한관리를 통해 삭제 금지
- 아동통합정보시스템 사용을 위해서는 SSLVPN을 통해 사용권한이 있는 사람만 접속이 가능
- 각 사용자별(관리자, 사용자 등) 권한 관리를 통해 접근제한 함
- 신규사용자 및 퇴사자는 별도 관리를 통해 신규사용자는 사용신청서 및 보안서약서를 통해 사용가능하며, 퇴사자는 퇴사 즉시 사용권한을 차단하여 접근을 제한

IX. 통계기반 및 개선

1. 기획 및 분석 인력

☐ 업무를 담당하는 부서명과 업무별 담당인력 구성

- 부서명: 보건복지부 아동학대대응과 / 한국사회보장정보원 / 아동권리보장원
- 업무별 담당인력 구성

소속	직급	근무년수	통계업무 경력	구체적인 통계업무	최근 3년간 통계 관련 교육과정 이수내역
한국사회보장정보원	과장	1년 6월	없음	- 총괄	- 없음
한국사회보장정보원	선임	2년 10월	없음	- 사례관리 통계 현황 통계 분석	- 없음
한국사회보장정보원	선임	1년 4월	없음	- 사례관리 통계 현황 통계 추출	- 없음
한국사회보장정보원	주임	2년 10월	없음	- 사건관리 통계 현황 통계 분석	- 없음
한국사회보장정보원	주임	1년 9월	없음	- 사건관리 통계 현황 통계 추출	- 없음
한국사회보장정보원	주임	1년 4월	없음	- 사건관리 통계 현황 통계 추출	- 없음
아동권리보장원	부장	1월	없음	- 총괄	- 없음
아동권리보장원	차장	1월	없음	- 학대피해아동보호 현황 분석	- 없음
아동권리보장원	주임	1년 1월	없음	- 학대피해아동보호 현황 분석	- 없음

- 추진체계
 - 보건복지부는 학대피해아동보호현황 통계 총괄 및 관리기관으로서의 역할 수행
 - 한국사회보장정보원은 학대피해아동보호현황 통계 추출 및 통계 데이터 점검 수행
 - 아동권리보장원은 학대피해아동보호현황 전반적인 분석 수행

2. 사업예산

☐ 사업예산

- 아동학대 주요 통계 발간: 50,000천원
- 아동통합정보시스템 운영: 682,000천원

3. 통계 품질관리 및 개선

- 매년 통계청의 자체통계품질진단을 수행하여 본 통계의 정확성, 시의성, 비교성, 일관성, 관련성, 접근성에 대하여 평가하고 개선과제를 도출하여 이행 노력하고 있음